



OKRĘGOWA KOMISJA EGZAMINACYJNA W ŁODZI

**RAPORT
DOTYCZĄCY WYNIKÓW
EGZAMINU MATURALNEGO
Z JĘZYKA ROSYJSKIEGO
PRZEPROWADZONEGO
W SESJI WIOSENNEJ 2005 ROKU**

ŁÓDŹ 2005

SPIS TREŚCI

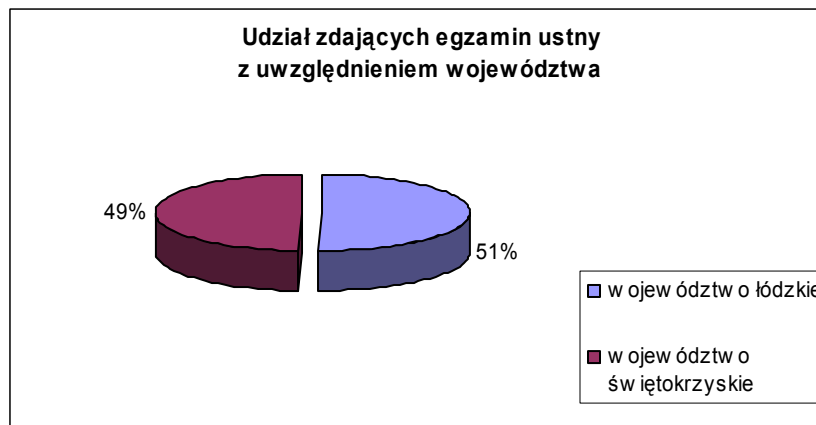
EGZAMIN MATURALNY Z JĘZYKA ROSYJSKIEGO	3
1. EGZAMIN USTNY Z JĘZYKA ROSYJSKIEGO	3
1.1. Opis populacji zdających ustny egzamin maturalny	3
1.2. Opis zestawów egzaminacyjnych.....	5
1.3. Analiza ilościowa i jakościowa wyników egzaminu.....	9
2. EGZAMIN PISEMNY Z JĘZYKA ROSYJSKIEGO	15
2.1. Opis populacji zdających pisemny egzamin maturalny	15
2.2. Egzamin na poziomie podstawowym.....	18
2.2.1. Opis arkusza egzaminacyjnego z języka rosyjskiego	18
2.2.2. Analiza ilościowa i jakościowa wyników Arkusza I	22
2.3. Egzamin na poziomie rozszerzonym.....	35
2.3.1. Opis arkusza egzaminacyjnego z języka rosyjskiego	35
2.3.2. Analiza ilościowa i jakościowa wyników Arkusza II i III	39
3. PODSUMOWANIE I WNIOSKI	50
4. PODSTAWOWE WSKAŹNIKI STATYSTYCZNE DLA POWIATÓW I GMIN	51
4.1. Egzamin ustny	51
4.2. Egzamin pisemny	54

EGZAMIN MATURALNY Z JĘZYKA ROSYJSKIEGO

1. EGZAMIN USTNY Z JĘZYKA ROSYJSKIEGO

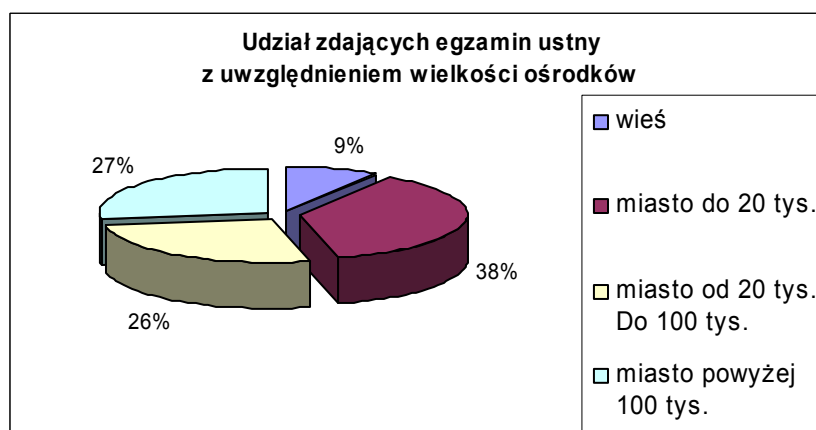
1.1. Opis populacji zdających ustny egzamin maturalny

Do ustnego egzaminu maturalnego z języka rosyjskiego w województwie łódzkim i świętokrzyskim przystąpiło 2080 osób, w obydwu województwach liczba zdających jest porównywalna.



Rys.1.

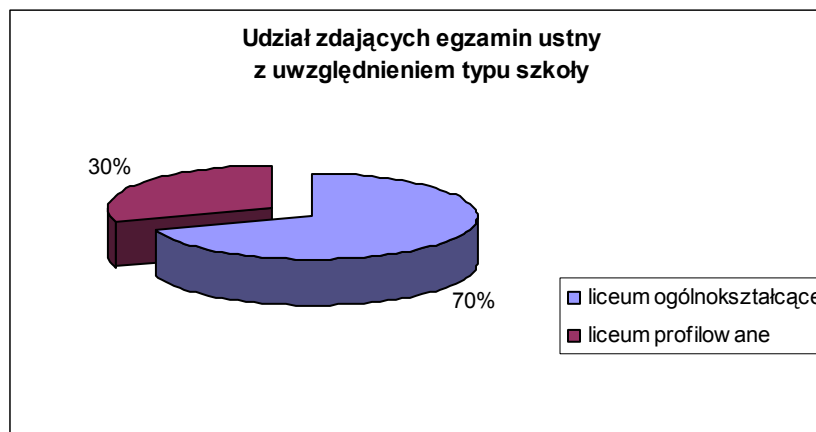
Porównywalna liczba uczniów zdawała ustny egzamin w średnich i dużych ośrodkach (około 26 %). Najwięcej absolwentów wybrało język rosyjski na egzaminie ustnym w małych ośrodkach miejskich, najmniej w ośrodkach wiejskich – 9%.



Rys.2.

Egzamin ustny z języka rosyjskiego został przeprowadzony w 182 szkołach, w tym w 124 liceach ogólnokształcących oraz 58 liceach profilowanych.

W liceach ogólnokształcących język rosyjski na ustnym egzaminie zdawało dwa razy więcej uczniów, niż w liceach profilowanych (rys.3.).



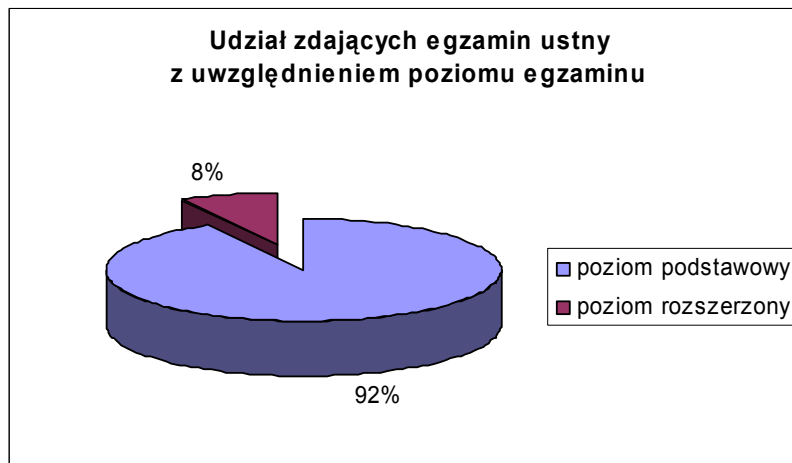
Rys.3.

Absolwenci decydując się zdawać język rosyjski na ustnym egzaminie maturalnym wybierali go głównie jako przedmiot obowiązkowy. Tylko dla 2% ogółu zdających język rosyjski był przedmiotem dodatkowym.



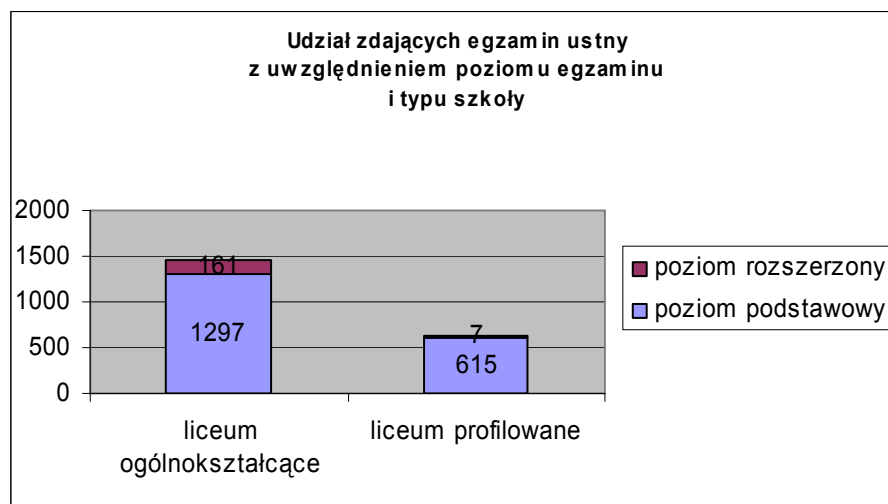
Rys.4.

Ustny egzamin z języka rosyjskiego na poziomie podstawowym zdawało 92% absolwentów, nieliczna grupa wybrała poziom rozszerzony.



Rys.5.

Wśród 1458 uczniów liceów ogólnokształcących zdających język rosyjski na ustnym egzaminie maturalnym 11% wybrało go na poziomie rozszerzonym. Absolwenci liceów profilowanych, którzy zdecydowali się zdawać język rosyjski na poziomie rozszerzonym stanowią bardzo mały procent (1,12%) ogólnej liczby zdających w tym typie szkoły.



Rys.6.

1.2. Opis zestawów egzaminacyjnych

Zestawy na egzamin ustny przygotowywane były przez okręgowe komisje egzaminacyjne.

Egzamin na **poziomie podstawowym** trwał 10 minut. Zdający miał na zapoznanie się z zestawem 5 minut, które nie były wliczane do czasu trwania egzaminu. Zestaw dla zdających na poziomie podstawowym składał się z dwóch zadań. Zadanie pierwsze polegało na przeprowadzeniu trzech rozmów sterowanych (uzyskiwanie, udzielanie informacji; relacjonowanie wydarzeń; negocjowanie). Zdający musiał wykazać się umiejętnością reagowania językowego w sytuacjach życia codziennego. Rozmowy prowadzone były zgodnie ze scenariuszem podanym w zadaniu w języku polskim. Zadanie drugie polegało na opisanie zamieszczonej w zestawie ilustracji oraz udzieleniu odpowiedzi na dwa pytania zawarte wyłącznie w zestawie egzaminującego.

Zadania w zestawach na poziomie podstawowym obejmowały pełen zakres tematyczny przewidziany w standardach wymagań (standard I.1. dla poziomu podstawowego) i sprawdzały umiejętność tworzenia krótkiej wypowiedzi ustnej oraz reagowania językowego w zakresie mówienia (z uwzględnieniem wszystkich umiejętności szczegółowych ujętych w standardach III, IV i V. dla poziomu podstawowego). Oceniana była umiejętność przekazania informacji (9 punktów), opisywania ilustracji (2 punkty), wyrażania opinii (4 punkty) oraz umiejętności językowe (5 punktów).

Raport dotyczący wyników egzaminu maturalnego z języka rosyjskiego
maj 2005

Tabela 1. Standardy i umiejętności szczegółowe reprezentowane w zestawach egzaminacyjnych dla poziomu podstawowego

Obszar – standard	
I. Zdający zna:	
1) proste struktury leksykalno-gramatyczne umożliwiające formułowanie wypowiedzi poprawnych pod względem fonetycznym, morfosyntaktycznym i leksykalnym, w zakresie następujących tematów:	
a	człowiek - dane personalne, wygląd zewnętrzny, cechy charakteru, uczucia i emocje
b	dom - miejsce zamieszkania, opis domu, pomieszczeń domu i ich wyposażenia, wynajmowanie mieszkania
c	szkoła - przedmioty nauczania, oceny i wymagania, życie szkoły, kształcenie pozaszkolne
d	praca - popularne zawody i związane z nimi czynności, warunki pracy i zatrudnienia, praca dorywcza
e	życie rodzinne i towarzyskie - okresy życia, członkowie rodziny, czynności życia codziennego, formy spędzania czasu wolnego, święta i uroczystości, styl życia
f	żywnienie - artykuły spożywcze, przygotowanie potraw, posiłki, lokale gastronomiczne
g	zakupy i usługi - rodzaje sklepów, towary, sprzedawanie i kupowanie, reklama, korzystanie z usług
h	podróżowanie i turystyka - środki transportu, baza noclegowa, informacja turystyczna, wycieczki, zwiedzanie, wypadki i awarie
i	kultura - podstawowe dziedziny kultury, twórcy i ich dzieła, uczestnictwo w kulturze
j	<u>sport</u> - popularne dyscypliny sportu, podstawowy sprzęt sportowy, imprezy sportowe
k	zdrowie - higieniczny tryb życia, podstawowe schorzenia, ich objawy i leczenie, niepełnosprawni, uzależnienia
l	nauka, technika - odkrycia naukowe, wynalazki, obsługa i korzystanie z podstawowych urządzeń technicznych
m	świat przyrody - klimat, świat roślin i zwierząt, krajobraz, zagrożenie i ochrona środowiska naturalnego, klęski żywiołowe
n	państwo i społeczeństwo - struktura państwa, urzędy, organizacje międzynarodowe, konflikty wewnętrzne i międzynarodowe, przestępczość
o	elementy wiedzy o krajach obszaru językowego, którego język jest zdawany
III. Zdający wykazuje się umiejętnością tworzenia tekstu w postaci:	
1) krótkiej wypowiedzi ustnej, uwzględniającej:	
a	opisywanie ludzi, przedmiotów, miejsc, zjawisk, czynności,
b	relacjonowanie wydarzeń
c	przedstawianie i uzasadnianie własnych opinii
d	poprawne stosowanie środków leksykalno-gramatycznych, adekwatnie do ich funkcji
IV. Zdający wykazuje się umiejętnością reagowania językowego w zakresie:	

Raport dotyczący wyników egzaminu maturalnego z języka rosyjskiego
maj 2005

1) mówienia, w tym:	
a	uczestniczenia w prostej rozmowie - inicjowania jej, podtrzymywania oraz kończenia,
b	uzyskiwania, udzielania lub odmowy informacji, wyjaśnień, pozwoleń
c	przewodzenia prostych negocjacji w sytuacjach życia codziennego
d	poprawnego stosowania środków językowych służących do wyrażania różnorodnych intencji oraz stanów emocjonalnych, adekwatnie do sytuacji komunikacyjnej
V. Zdający wykazuje się umiejętnością przetwarzania tekstu w zakresie:	
1) mówienia, w tym relacjonowania, przetwarzania i przekazywania tekstów przeczytanych w języku obcym lub języku polskim oraz treści materiałów ikonograficznych	

Egzamin na **poziomie rozszerzonym** trwał 15 minut. Zdający miał na zapoznanie się z zestawem 15 minut, które nie były wliczane do czasu trwania egzaminu. Zestaw dla zdających na poziomie rozszerzonym składał się z dwóch zadań. Zadanie pierwsze polegało na opisanie zawartego w zestawie materiału stymulującego oraz przeprowadzeniu rozmowy z egzaminującym na zaprezentowany temat. Rozmowa prowadzona była w oparciu o pytania zawarte wyłącznie w zestawie egzaminującego. Zdający musiał wykazać się umiejętnością opisywania przedstawionego materiału, interpretacji zawartych w nim treści oraz wyrażania i uzasadniania własnych opinii. Zadanie drugie polegało na prezentacji przez zdającego jednego z dwóch tematów umieszczonych w zestawie oraz dyskusji z egzaminującym na przedstawiony temat. Celem tej części egzaminu było sprawdzenie umiejętności wyrażania, uzasadniania i obrony własnych opinii związanych z prezentowanym tematem.

Zadania w zestawach na poziomie rozszerzonym obejmowały pełen zakres tematyczny przewidziany w standardach wymagań (standard I.1. dla poziomu rozszerzonego) i sprawdzały umiejętność tworzenia dłuższej, wieloaspektowej wypowiedzi ustnej oraz reagowania językowego w zakresie mówienia (z uwzględnieniem wszystkich umiejętności szczegółowych ujętych w standardach III, IV. i V. dla poziomu rozszerzonego). Oceniana była umiejętność prezentacji materiału stymulującego (2 punkty) i tematu (3 punkty), interpretowanie, wyrażanie opinii oraz argumentowanie (4 punkty w zadaniu 1. i 4. punkty w zadaniu 2.) oraz umiejętności językowe (7 punktów).

Tabela 2. Standardy i umiejętności szczegółowe reprezentowane w zestawach egzaminacyjnych dla poziomu rozszerzonego

Obszar – standard	
I. Zdający zna:	
1) różnorodne struktury leksykalno-gramatyczne umożliwiające formułowanie wypowiedzi poprawnych pod względem fonetycznym, ortograficznym, morfosyntaktycznym i leksykalnym, w zakresie następujących tematów:	
a	człowiek - dane personalne, wygląd zewnętrzny, cechy charakteru, uczucia i emocje, problemy etyczne
b	dom - miejsce zamieszkania, opis domu, pomieszczeń domu i ich wyposażenia, wynajmowanie, kupno i sprzedaż mieszkania
c	szkoła - przedmioty nauczania, oceny i wymagania, życie szkoły, kształcenie

Raport dotyczący wyników egzaminu maturalnego z języka rosyjskiego
maj 2005

	pozaszkolne, system oświaty
d	praca - zawody i związane z nimi czynności, warunki pracy i zatrudnienia, praca dorywcza, rynek pracy
e	życie rodzinne i towarzyskie - okresy życia, członkowie rodziny, czynności życia codziennego, formy spędzania czasu wolnego, święta i uroczystości, styl życia, konflikty i problemy
f	żywnienie - artykuły spożywcze, przygotowanie potraw, posiłki, lokale gastronomiczne, diety
g	zakupy i usługi - rodzaje sklepów, towary, sprzedawanie i kupowanie, reklama, reklamacja, korzystanie z usług, środki płatnicze, banki, ubezpieczenia
h	podróżowanie i turystyka - środki transportu, baza noclegowa, informacja turystyczna, wycieczki, zwiedzanie, wypadki i awarie
i	kultura - dziedziny kultury, twórcy i ich dzieła, uczestnictwo w kulturze
j	sport - dyscypliny sportu, sprzęt sportowy, imprezy sportowe, sport wyczynowy, sporty ekstremalne
k	zdrowie - higieniczny tryb życia, schorzenia, ich przyczyny, objawy i leczenie, niepełnosprawni, uzależnienia, system ochrony zdrowia
l	nauka, technika - odkrycia naukowe, wynalazki, obsługa i korzystanie z urządzeń technicznych, współczesne środki przekazu i przetwarzania informacji
m	świat przyrody - klimat, świat roślin i zwierząt, krajobraz, zagrożenie i ochrona środowiska naturalnego, klęski żywiołowe, przestrzeń kosmiczna
n	państwo i społeczeństwo - struktura państwa, urzędy, organizacje międzynarodowe, problemy i konflikty wewnętrzne i międzynarodowe, przestępczość, polityka społeczna, partie i politycy, kościoły i religie, gospodarka
o	elementy wiedzy o krajach obszaru językowego, którego język jest zdawany
III. Zdający wykazuje się umiejętnością tworzenia tekstu w postaci:	
1) dłuższej, wieloaspektowej wypowiedzi ustnej, uwzględniającej:	
a	opisywanie ludzi, przedmiotów, miejsc, zjawisk, czynności,
b	relacjonowanie wydarzeń
c	przedstawianie i uzasadnianie własnych opinii, projektów, działań,
d	poprawne stosowanie środków leksykalno-gramatycznych, adekwatnie do ich funkcji
e	przedstawianie faktów oraz opinii innych osób
IV. Zdający wykazuje się umiejętnością reagowania językowego w zakresie:	
1) mówienia, w tym:	
a	uczestniczenia w dyskusji - udzielania informacji, wyjaśnień, argumentowania, wyrażania i obrony własnych opinii i poglądów,
b	interpretowania i komentowania przedstawionych faktów oraz opinii innych osób
c	dokonywania podsumowania dyskusji, rozmów i wypowiedzi,
d	poprawnego stosowania środków językowych służących do wyrażania różnorodnych intencji oraz stanów emocjonalnych, adekwatnie do sytuacji komunikacyjnej
V. Zdający wykazuje się umiejętnością przetwarzania tekstu w zakresie:	
1) mówienia, w tym:	
a	relacjonowania, przetwarzania i przekazywania tekstów przeczytanych w języku obcym lub języku polskim oraz treści materiałów ikonograficznych
b	stosowania zmiany rejestru, stylu lub formy tekstu

1.3. Analiza ilościowa i jakościowa wyników egzaminu

Na 2029 absolwentów zdających ustny egzamin maturalny z języka rosyjskiego jako przedmiot obowiązkowy 86 osób nie osiągnęło 30% progu zaliczeniowego, co stanowi 4,2%. (tabela 3.) W liceach profilowanych odsetek absolwentów, którzy nie zdali egzaminu jest prawie czterokrotnie większy, niż liceach ogólnokształcących.

Tabela 3. Zdawalność ustnego egzaminu maturalnego

	Okręg OKE		
	Ogółem	LO	LP
Liczba zdających język rosyjski (ustny) jako obowiązkowy	2029	1411	618
Liczba osób, które uzyskały 6 i więcej pkt	1943	1379	564
% udział osób, które nie osiągnęły 6 pkt	4,2%	2,3%	8,7%

Tabela 4. Wybrane wskaźniki statystyczne wyników punktowych egzaminu ustnego
- województwo łódzkie i świętokrzyskie

Wskaźnik	Język rosyjski		
	ogółem	LO	LP
Liczebność	2080	1458	622
Wynik maksymalny	20,0	20,0	20,0
Wynik minimalny	0,0	0,0	0,0
Wynik średni	12,95	14,13	10,20
Odchylenie standardowe	4,80	4,40	4,58

Liczba absolwentów liceów ogólnokształcących, którzy przystąpili do ustnego egzaminu maturalnego z języka rosyjskiego w województwie łódzkim i świętokrzyskim przewyższa dwukrotnie liczbę zdających w liceach profilowanych.

Średni wynik egzaminu dla wszystkich zdających wyniósł 12,95 punktów (tabela 4.). Zdający egzamin w liceach ogólnokształcących osiągnęli wynik średni 14,13 pkt., który był wyższy o 4 punkty od wyniku jaki uzyskali uczniowie drugiego typu szkoły (tabela 4.).

Raport dotyczący wyników egzaminu maturalnego z języka rosyjskiego
maj 2005

Tabela 5. Wybrane wskaźniki statystyczne wyników punktowych egzaminu ustnego - województwo łódzkie

Wskaźnik	Język rosyjski		
	ogółem	LO	LP
Liczebność	1053	775	278
Wynik maksymalny	20,0	20,0	20,0
Wynik minimalny	0,0	0,0	0,0
Wynik średni	12,62	13,52	10,09
Odchylenie standardowe	4,81	4,52	4,71

Tabela 6. Wybrane wskaźniki statystyczne wyników punktowych egzaminu ustnego - województwo świętokrzyskie

Wskaźnik	Język rosyjski		
	ogółem	LO	LP
Liczebność	1027	683	344
Wynik maksymalny	20,0	20,0	20,0
Wynik minimalny	0,0	0,0	0,0
Wynik średni	13,30	14,81	10,29
Odchylenie standardowe	4,77	4,16	4,48

Średni wynik uzyskany przez uczniów w województwie świętokrzyskim był wyższy od wyniku, jaki osiągnęli absolwenci województwa łódzkiego zarówno w liceach ogólnokształcących jak i liceach profilowanych (tabela 5. i 6.). Wynik minimalny i maksymalny jest identyczny.

Wyniki uczniów, którzy wybrali język rosyjski jako obowiązkowy na poziomie rozszerzonym są wyższe (średnia o ponad 3 punkty) od wyników, jakie osiągnęli uczniowie na poziomie podstawowym.

Uczniowie, którzy wybrali język rosyjski jako przedmiot dodatkowy napisali lepiej od uczniów zdających przedmiot obowiązkowy na poziomie podstawowym i rozszerzonym i uzyskali średnią 16,14, co stanowi 80% maksymalnej punktacji.

Wyniki absolwentów liceów ogólnokształcących są wyższe od osiągnięć absolwentów liceów profilowanych zarówno w przedmiocie obowiązkowym jak i dodatkowym (tabela 7.).

Raport dotyczący wyników egzaminu maturalnego z języka rosyjskiego
maj 2005

Tabela 7. Wyniki egzaminu ustnego z uwzględnieniem egzaminu obowiązkowego i dodatkowego oraz poziomu - województwo łódzkie i świętokrzyskie

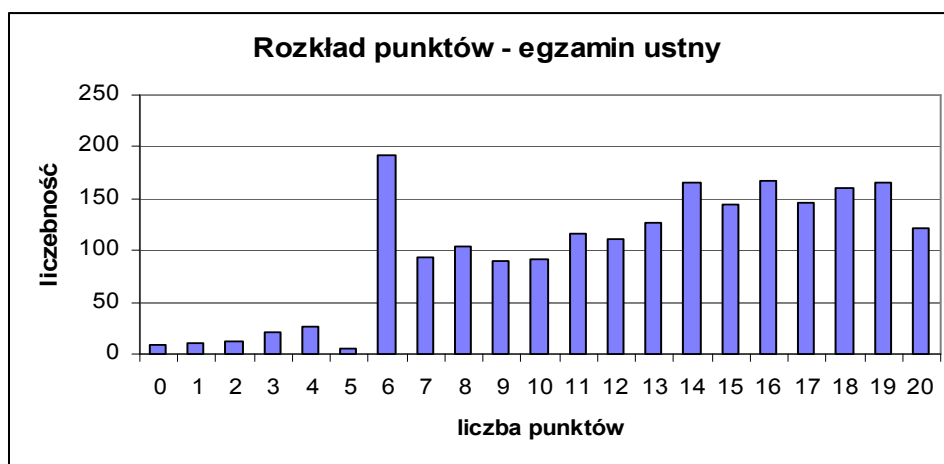
Wskaźnik	Język rosyjski zdawany jako przedmiot								
	Obowiązkowy						dodatkowy		
	na poziomie podstawowym			na poziomie rozszerzonym			na poziomie rozszerzonym		
	ogółem	LO	LP	ogółem	LO	LP	ogółem	LO	LP
Liczebność	1912	1297	615	117	114	3	51	47	4
Wynik Maksymalny	20,0	20,0	20,0	20,0	20,0	20,0	20,0	20,0	16,0
Wynik minimalny	0,0	0,0	0,0	4,0	6,0	4,0	7,0	7,0	7,0
Wynik średni	12,69	13,88	10,18	15,88	16,01	11,00	16,14	16,45	12,50
Odchylenie standardowe	4,77	4,40	4,57	4,22	4,05	8,19	3,59	3,43	4,04

Maksymalna liczba punktów za egz ustny = 20 pkt

Tabela 8. Podstawowe wskaźniki egzaminu z uwzględnieniem poziomu podstawowego i rozszerzonego - województwo łódzkie i świętokrzyskie

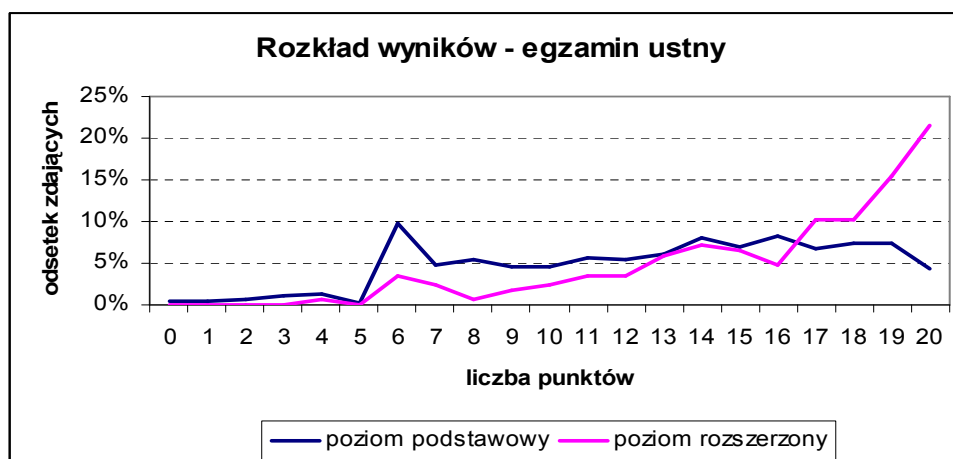
	Ustny egzamin z języka rosyjskiego		
	wszystkich	dla poziomu podstawowego	dla poziomu rozszerzonego
Liczba zdających	2080	1912	168
Średnia	12,95	12,69	15,96
Odch. standardowe	4,80	4,77	4,03
Kurtoza	-0,83	-0,85	0,23
Skośność	-0,38	-0,34	-1,02
Mediana	14,00	13,00	17,00
Dominanta	6,0	6,0	20,0
Maksymalny wynik	20,0	20,0	20,0
Minimalny wynik	0,0	0,0	4,0
Rozstęp	20,0	20,0	16,0
Łatwość	0,65	0,63	0,80

Średni wynik uczniów zdających ustny egzamin na poziomie rozszerzonym jest wyższy o ponad 3 punkty od wyniku uzyskanego przez uczniów na poziomie podstawowym. Odchylenie standardowe, które w przypadku wyników wszystkich zdających wynosi 4,80 wskazuje przedział wyników typowych w granicach od 8 do 18 pkt. Dla poziomu podstawowego przedział ten wynosi od 9 do 17, dla poziomu rozszerzonego od 12 do 20 pkt.



Rys.7.

Wykres 7. prezentuje rozkład wyników punktowych na egzaminie ustnym. Warto zwrócić uwagę na fakt, iż najczęściej osiągany był wynik progowy 6–punktowy, który umożliwił uczniom zdanie egzaminu. Wynik 5-punktowy, który nie zaliczał egzaminu został osiągnięty przez bardzo niewielki odsetek zdających. Może to świadczyć o celowym zawiązaniu wyników.



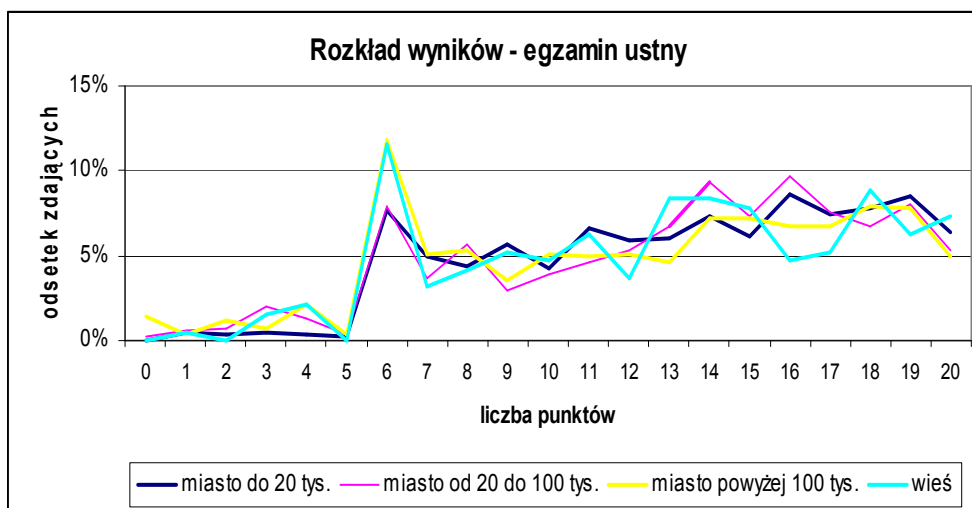
Rys.8.

Wykres 8. pokazuje rozkład wyników dla poziomu podstawowego i rozszerzonego. W przypadku poziomu podstawowego jest skoncentrowany w punkcie 6 i prawie płaski w przedziale wyników niskich. Powyżej 6 punktu można zauważyć stosunkowo równomierny rozkład punktów. 10% zdających uzyskało punkt progowy, który na tym poziomie był najczęściej osiągany.

Dla poziomu rozszerzonego nie jest widoczne wypiętrzenie w punkcie progowym. Dla tego poziomu najczęściej osiąganym był wynik maksymalny, który uzyskało 22% zdających. Świadczy to o tym, iż dla zdających, którzy wybrali poziom rozszerzony, egzamin był łatwy (łatwość 0,80). Zdający egzamin na tym poziomie nie mieli problemów z osiągnięciem progu zaliczeniowego.

Tabela 9. Wyniki według wielkości ośrodków

	Wieś	Miasto do 20 tys.	Miasto od 20 tys. do 100 tys.	Miasto powyżej 100 tys.	Ogółem
Liczba zdających	191	776	545	568	2080
Średnia	12,80	13,31	13,08	12,40	12,95
Odch. standardowe	4,82	4,56	4,76	5,11	4,80
Mediana	13,00	14,00	14,00	13,00	14,00
Dominanta	6,0	16,0	16,0	6,0	6,0
Maksymalny wynik	20,0	20,0	20,0	20,0	20,0
Minimalny wynik	1,0	1,0	0,0	0,0	0,0
Rozstęp	19,0	19,0	20,0	20,0	20,0

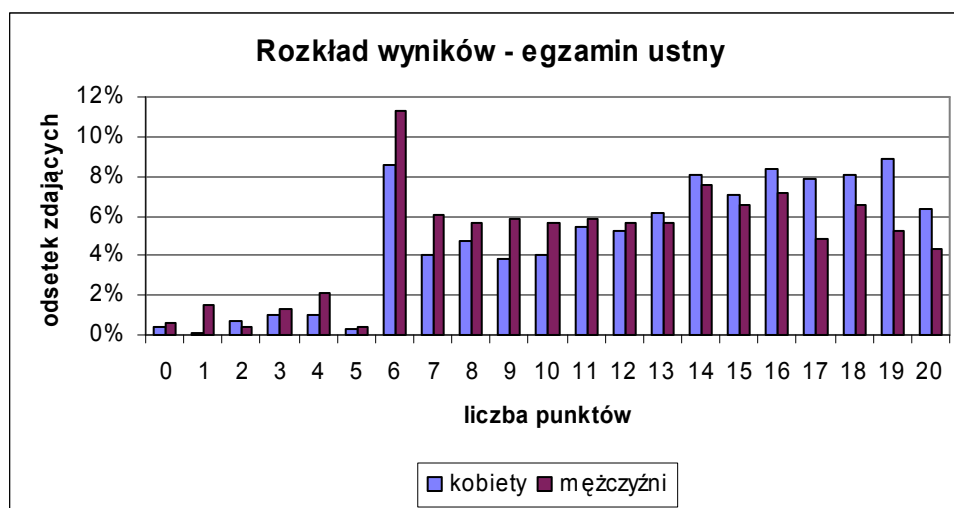


Rys.9.

Największa liczba absolwentów zdawała egzamin ustny z języka rosyjskiego w małych miastach do 20 tysięcy mieszkańców i tam uczniowie uzyskali najwyższe wyniki. Najniższe wyniki są odnotowane w miastach powyżej 100 tysięcy mieszkańców i w ośrodkach wiejskich.

Tabela 10. Rozkład wyników według płci

	Mężczyźni	Kobiety	Ogółem
Liczba zdających	532	1548	2080
Średnia	11,91	13,31	12,95
Odch. standardowe	4,89	4,72	4,80
Mediana	12,00	14,00	14,00
Dominanta	6,0	19,0	6,0
Maksymalny wynik	20,0	20,0	20,0
Minimalny wynik	0,0	0,0	0,0
Rozstęp	20,0	20,0	20,0



Rys.10.

Z powyższych zestawień wynika, że kobiety na egzaminie ustnym osiągały wyższe wyniki i uzyskiwały je częściej. Najczęściej osiągnany wynik przez kobiety wynosi 19, kiedy mężczyźni najczęściej uzyskiwali wartość progową – 6 punktów.

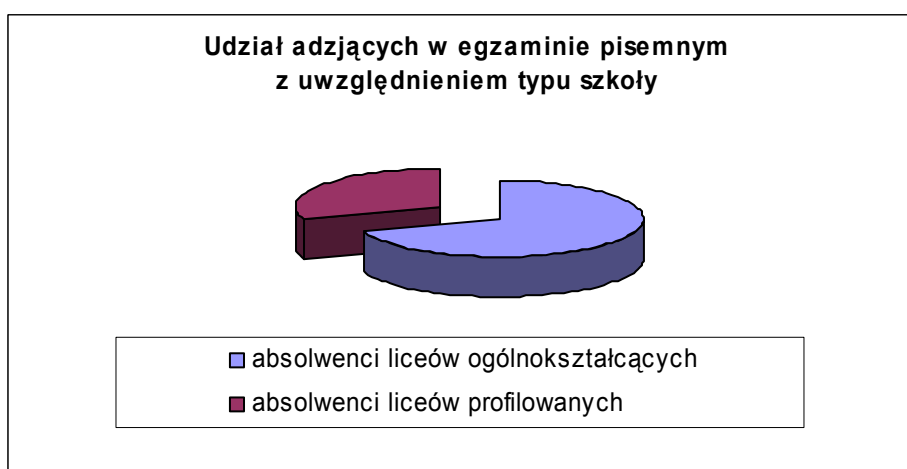
2. EGZAMIN PISEMNY Z JĘZYKA ROSYJSKIEGO

2.1. Opis populacji zdających pisemny egzamin maturalny

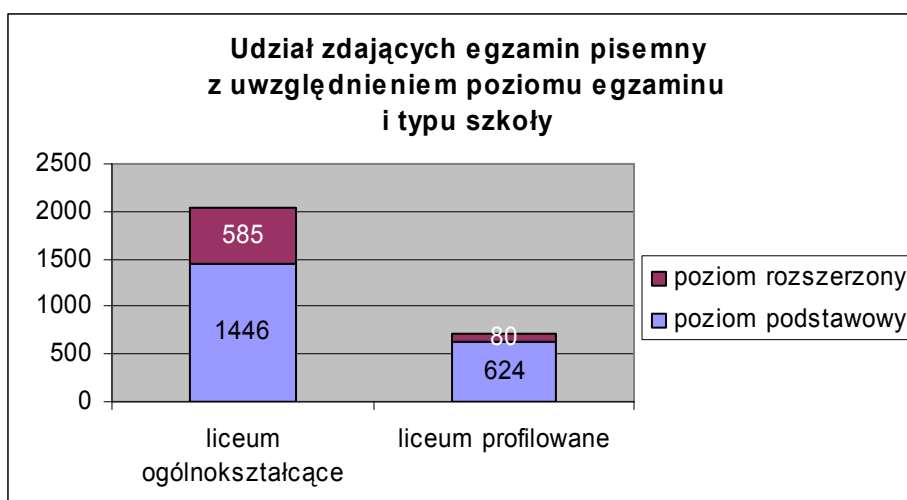
Do egzaminu pisemnego z języka rosyjskiego przystąpiło 2070 osób. 1046 to absolwenci województwa łódzkiego, 1024 uczniowie województwa świętokrzyskiego.

Egzamin został przeprowadzony w 184 szkołach, w tym w 124 liceach ogólnokształcących oraz 60 liceach profilowanych..

Język rosyjski na poziomie podstawowym zdawany był głównie przez absolwentów liceów ogólnokształcących gdzie zdawało 1446 osób. W liceach profilowanych zdawało 624 uczniów to znaczy poniżej połowy zdających w LO (rys. 11.)



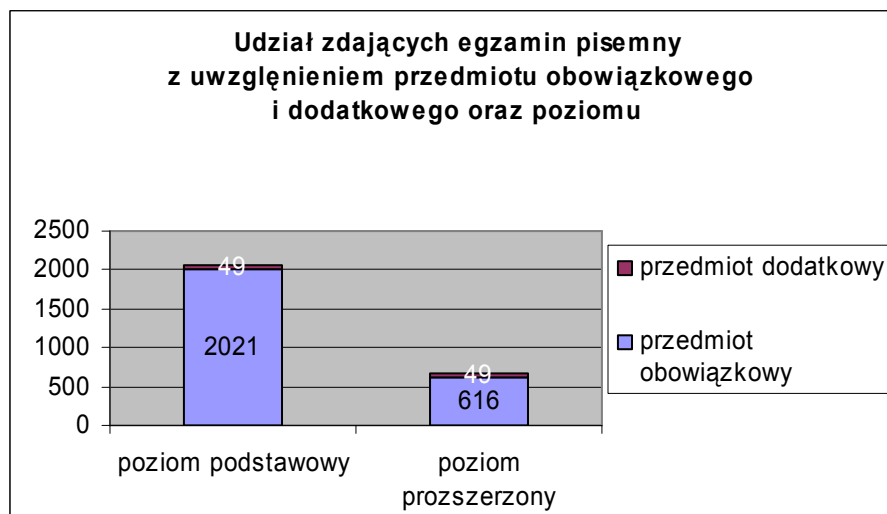
Rys.11.



Rys.12.

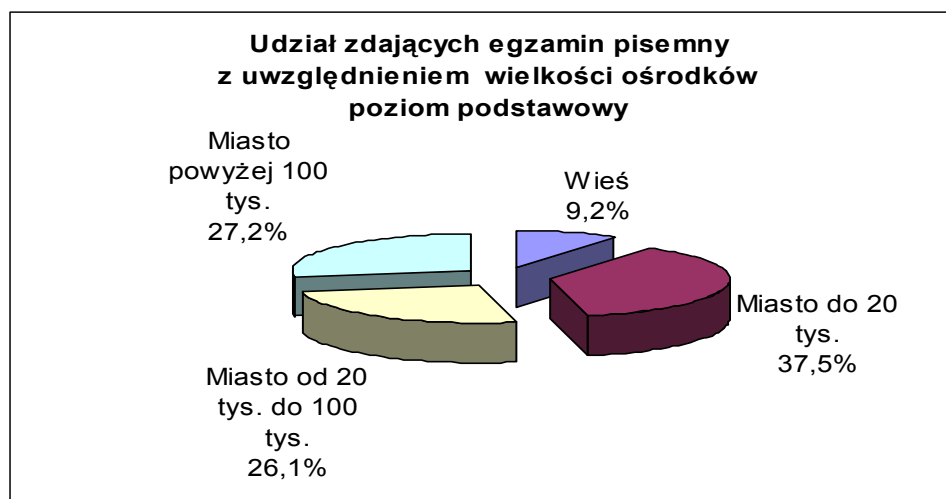
Język rosyjski na poziomie rozszerzonym zdecydowało się zdawać 665 uczniów. Większość (86%) stanowili absolwenci liceów ogólnokształcących. Uczniowie liceów profilowanych stanowili tylko 14% grupy zdających na tym poziomie (rys. 12.).

Wśród uczniów zdających język rosyjski 97,6% wybrało ten przedmiot jako obowiązkowy.

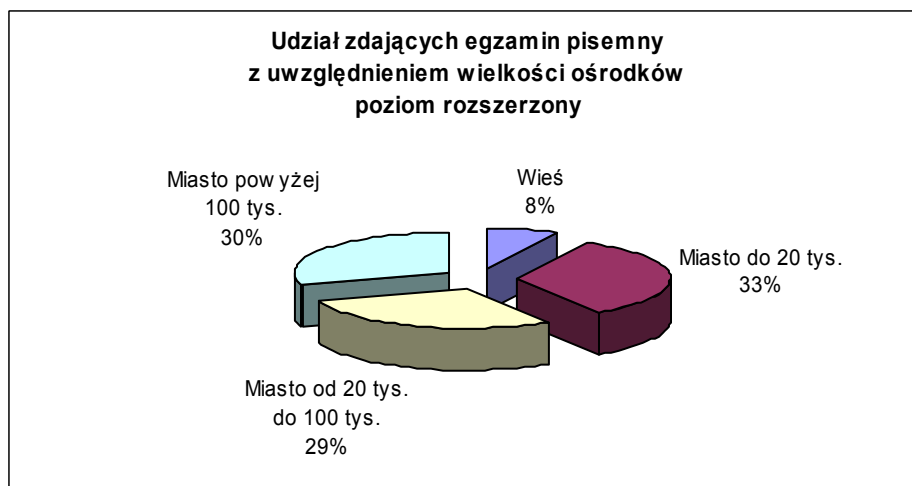


Rys.13.

Na pisemnym egzaminie maturalnym z języka rosyjskiego poziom podstawowy wybrało najwięcej absolwentów mieszkających w małych miastach, a poziom rozszerzony głównie uczniowie średnich miast. Uczniowie z wiejskich ośrodków tworzyli najmniej liczną grupę zdającą egzamin na obydwu poziomach (rys. 14. i 15.).

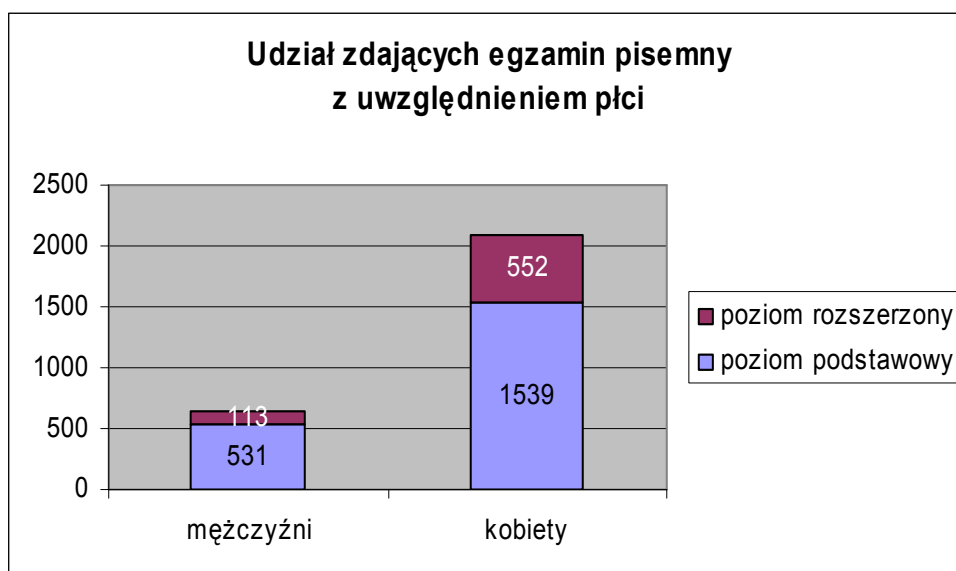


Rys.14.



Rys.15.

Zdecydowaną większość zdających (76,5%) stanowiły kobiety. Język rosyjski na poziomie rozszerzonym z grupy mężczyzn zdecydowało się zdawać 21%, z grupy kobiet 26%.



Rys.16.

2.2. Egzamin na poziomie podstawowym

2.2.1. Opis arkusza egzaminacyjnego z języka rosyjskiego

Arkusze egzaminacyjne zostały przygotowane zgodnie z koncepcją przedstawioną w *Informatorze maturalnym od 2005 roku – język rosyjski* oraz zgodnie z ustaleniami przyjętymi przez koordynatorów egzaminu maturalnego z języka rosyjskiego z okręgowych komisji egzaminacyjnych.

Pisemny egzamin maturalny z języka rosyjskiego obejmował trzy arkusze egzaminacyjne: jeden arkusz na poziomie podstawowym (Arkusz I) i dwa arkusze na poziomie rozszerzonym (Arkusz II zawierający zadania zamknięte oraz Arkusz III zawierający zadania otwarte). Arkusze na obydwu poziomach sprawdzały rozumienie ze słuchu, rozumienie tekstu czytanego oraz umiejętność konstruowania wypowiedzi pisemnej. Dodatkowo na poziomie rozszerzonym sprawdzana była umiejętność rozpoznawania i stosowania struktur leksykalno-gramatycznych.

Poziom podstawowy – Arkusz I

Arkusz pierwszy (czas trwania: 120 minut) obejmował 3 części sprawdzające umiejętności rozumienia ze słuchu, rozumienia tekstu czytanego oraz formułowanie wypowiedzi pisemnej.

Część pierwsza – Rozumienie ze słuchu – trwała ok. 20 minut i składała się z 2 zadań zamkniętych opartych na różnorodnych tekstach (1 – prawda/fałsz, 2 – dobieranie). Zdający rozwiązywali te zadania na podstawie tekstów nagranych w warunkach studyjnych przez rodzimych użytkowników języka rosyjskiego. Tematyka tekstów była zróżnicowana.

Każdy tekst był nagrany dwukrotnie, na płycie przewidziane były również przerwy na zapoznanie się z zadaniem, rozwiązanie go i przeniesienie rozwiązania na kartę odpowiedzi. Za tę część testu zdający mógł uzyskać 15 punktów (30% całości testu na poziomie podstawowym).

Zadanie 1 było zgodne z tematem katalogowym „formy spędzania czasu wolnego” oraz „środki transportu” (standardy I.1.e, I.1.h.). Zdający mieli okazję zapoznać się z tym, jak w Rosji wykorzystano plastyczne zdolności młodych ludzi przy remoncie starych tramwajów. Zadanie sprawdzało umiejętność stwierdzenia, czy tekst zawiera określone informacje (standard II.1.c) i polegało na wysłuchaniu tekstu narracyjnego opowiadającego o konkursie graffiti oraz stwierdzeniu, które zdania są prawdziwe, a które fałszywe (technika „prawda-fałsz”). Za rozwiązanie tego zadania zdający mógł otrzymać 9 punktów.

Zadanie 2 dotyczyło tematu katalogowego „życie rodzinne i towarzyskie” i polegało na wysłuchaniu 6 krótkich odpowiedzi na pytanie: „Jak najlepiej mieszkać – wspólnie z rodzicami, czy osobno” (standard I.1.e). Krótkie wypowiedzi dotyczyły problemów nurtujących również polską młodzież i tym samym zachęcały do uważnego słuchania. Uczeń musiał ustalić, która z wypowiadających się osób woli mieszkać z rodzicami, a która

samodzielnie. Zastosowaną techniką było „dobieranie”. W ten sposób sprawdzana była umiejętność określania głównych myśli poszczególnych części tekstu (standard II.1.b). Za rozwiązanie tego zadania zdający mógł otrzymać 6 punktów.

Jakość odtwarzanych nagrań była bardzo dobra i uczniowie mieli wystarczającą ilość czasu na zapoznanie się z poleceniami i wykonanie zadań. Zróżnicowanie tematyki tekstów, duża atrakcyjność poruszanych w nich zagadnień oraz różny stopień trudności poszczególnych zadań z pewnością zostały odebrane przez wielu uczniów jako przyjazna forma egzaminu.

Druga część arkusza nr 1 **Rozumienie tekstu czytanego** składała się z 3 zadań zamkniętych, sprawdzających zrozumienie różnorodnych tekstów. Zadania te miały przede wszystkim na celu zbadanie, w jakim stopniu uczniowie opanowali umiejętność określania głównej myśli tekstu oraz poszczególnych jego części, stwierdzenia, czy tekst zawiera określone informacje (standardy II.2.a., II.2.b., II.2.c). Są to te umiejętności, które w sytuacjach życia codziennego wydają się być najistotniejsze i z tego względu położony został na nie nacisk na poziomie podstawowym. Za rozwiązanie tej części testu zdający mógł otrzymać 20 punktów (40% testu na poziomie podstawowym).

Podobnie jak w poprzedniej części arkusza tak i tu zróżnicowanie tematyki tekstów, atrakcyjność poruszanych w nich zagadnień oraz różny charakter i stopień trudności poszczególnych zadań sprzyjały przyjaznemu charakterowi egzaminu.

Tekst do **zadania 3** był tekstem publicystycznym zgodnym z kilkoma tematami katalogowymi i składał się z 10 rad dotyczących różnych zagadnień życia codziennego (standardy I.1.m, I.1.h, I.1.e, I.1.d, I.1.l). Ciekawy był również sposób sprawdzania rozumienia tekstu, ponieważ uczeń musiał odnaleźć wśród osób podanych pod tekstem te, do których skierowane są odpowiednie rady. Celem zadania było zbadanie, w jakim stopniu uczniowie opanowali umiejętność określania głównych myśli poszczególnych części tekstu (standard II.2.b) oraz selekcjonowania informacji (standard II.2.d). Za rozwiązanie tego zadania zdający mógł otrzymać 10 punktów.

Krótkie ulotki informacyjne o ofercie salonu mebli, imprezie sportowej oraz Dniach Europy w Moskwie zostały użyte jako teksty do **zadania 4** (standardy I.1.g, I.1.j, I.1.e, I.1.i). Technika zastosowaną w tym zadaniu był „wielokrotny wybór”. Zadania sprawdzały umiejętności określenia głównej myśli tekstu, określenia głównych myśli poszczególnych części tekstu oraz stwierdzenia, czy tekst zawiera określone informacje (standardy II.2.a, II.2.b, II.2.c). Na uwagę zasługuje strona graficzna tekstów, ponieważ w arkuszu zostały one przedstawione w wersji oryginalnej, co stwarzało wrażenie autentyczności ulotek i tym samym zachęcało do uważnego ich czytania. To zadanie może być przykładem problemów, z jakimi uczeń może spotkać się w życiu codziennym, w jakimkolwiek kraju, gdzie używany jest język rosyjski. Za rozwiązanie tego zadania zdający mógł otrzymać 5 punktów.

Notatka informacyjna o możliwości udziału w nagraniu programu telewizyjnego, została użyta jako tekst do **zadania 5** (standard I.1.e). Zadanie miało na celu zbadanie, w jakim stopniu uczniowie opanowali umiejętność określania głównej myśli tekstu oraz stwierdzenia, czy tekst zawiera określone informacje (standardy II.2.a, II.2.c). Technika zastosowaną w tym zadaniu była „prawda-falsz”. Za rozwiązanie tego zadania zdający mógł otrzymać 5 punktów.

Różnorodność tematów, rodzajów tekstów, technik zastosowanych w tej części arkusza stwarzała każdemu uczniowi możliwość wykazania się wiedzą i umiejętnościami.

Część trzecia – **Wypowiedź pisemna** – składała się z dwóch zadań. Zadaniem zdającego było napisanie dwóch różnych tekstów użytkowych: zaproszenia oraz listu prywatnego. Za rozwiązanie tej części testu zdający mógł uzyskać 15 punktów (30% całości testu na poziomie podstawowym).

W **zadaniu 6** zdający miał napisać zaproszenie do uczniów z zaprzyjaźnionej szkoły w Sankt-Petersburgu. Zadanie to związane było z tematami katalogowymi: „szkoła, życie szkoły” oraz „podróżowanie i turystyka - baza noclegowa” (standardy I.1.c, I.1.h) i sprawdzało znajomość zasad konstruowania różnych form prostych wypowiedzi pisemnych (standard I.2.b) oraz umiejętności: opisywania miejsc i czynności (standard III.2.a), poprawnego stosowania środków leksykalno-gramatycznych, adekwatne do ich funkcji (standard III.2.e), przetwarzania i przekazywania tekstów przeczytanych w języku polskim (standard V.2). Za rozwiązanie tego zadania zdający mógł otrzymać 5 punktów.

Zadanie 7 wymagało napisania listu prywatnego do znajomego z Rosji. Zadanie to opierało się na tematach katalogowych: „zdrowie” i „życie rodzinne i towarzyskie” (standardy I.1.k, I.1.e.) Sprawdzało ono znajomość zasad konstruowania różnych form prostych wypowiedzi pisemnych (standard I.2.b), oraz następujące umiejętności: opisywanie ludzi, przedmiotów, miejsc, zjawisk, czynności (standard III.2.a), relacjonowanie wydarzeń (standard III.2.b), poprawne stosowanie środków leksykalno-gramatycznych oraz językowych adekwatnie do ich funkcji (standard III.2.e), wypowiadanie się w określonej formie z zachowaniem podanego limitu słów (standard III.2.f) oraz reagowania językowego w zakresie pisania prostej wypowiedzi, w tym wyrażania stanów emocjonalnych, będących reakcją na informacje zawarte w przedstawionych tekstach (standard IV.2.a), uzyskiwania, udzielania, przekazywania lub odmowy informacji, wyjaśnień, pozwoleń (standard IV.2.b), poprawnego stosowania środków językowych, adekwatnie do sytuacji komunikacyjnej (standard IV.2.c), przetwarzania tekstu w zakresie pisania, w tym relacjonowania, przetwarzania i przekazywania tekstów przeczytanych w języku polskim (standard V.2). Za rozwiązanie tego zadania zdający mógł uzyskać 10 punktów.

Kryteria oceniania obydwu zadań różniły się od siebie w dość istotny sposób. W krótkiej formie użytkowej (zadanie 6) nacisk położony był na komunikatywny przekaz informacji określonych w poleceniu (4 punkty), a za poprawność językową zdający otrzymywał 1 punkt. W dłuższej formie użytkowej (zadanie 7) oprócz przekazania informacji (4 punkty) istotna była też forma listu (2 punkty), oraz jakość języka (poprawność językowa – 2 punkty i bogactwo językowe – 2 punkty). Tak zróżnicowane zadania, zarówno pod względem rodzaju pisanego tekstu, jak i kryteriów oceny, pozwalają na rzetelną ocenę umiejętności uczniów i zróżnicowanie ich osiągnięć co jest bardzo istotnym elementem egzaminu, zwłaszcza na poziomie podstawowym, do którego przystępują wszyscy zdający.

Raport dotyczący wyników egzaminu maturalnego z języka rosyjskiego
maj 2005

Tabela 11. Kartoteka I arkusza egzaminacyjnego z języka rosyjskiego (poziom podstawowy).

Nr zad.	Temat z katalogu	Rodzaj tekstu / forma wypowiedzi	Rodzaj zadania	Typ zadania	Liczba elementów zadania	Liczba punktów	Sprawdzane standardy
1.	środki transportu, formy spędzania czasu wolnego	tekst narracyjny	zamknięte	prawda/fałsz	9	9	I.1.h.; I.1.e.; II.1.c.
2.	życie rodzinne i towarzyskie	wywiad	zamknięte	dobieranie	6	6	I.1.e., II.1.b
3.	świat roślin i zwierząt, środki transportu, praca, życie rodzinne i towarzyskie, podróżowanie i turystyka, nauka i technika	tekst publicystyczny	zamknięte	dobieranie	10	10	I.1.m.,h., e., d., l; II.2.b., d.
4.	zakupy i usługi, imprezy sportowe, formy spędzania czasu wolnego, uczestnictwo w kulturze	teksty informacyjne	zamknięte	wielokrotny wybór	5	5	I.1.g., j., e., i; II.2.a., b., c
5.	formy spędzania czasu wolnego	tekst informacyjny	zamknięte	prawda/fałsz	5	5	I.1.e.; II.2.a., c.
6.	szkoła, życie szkoły, baza noclegowa	zaproszenie	otwarte	rozszerzonej odpowiedzi	1	5	I.1.c., h.; I.2.b.; III.2.a., e.; V.2.
7.	zdrowie, podstawowe schorzenia i ich objawy i leczenie, życie rodzinne i towarzyskie	list prywatny	otwarte	rozszerzonej odpowiedzi	1	10	I.1.k.,e.; I.2.b.; III.2.a.,b.,e.,f.; IV.2.a., b., c; V.2. V.2.

2.2.2. Analiza ilościowa i jakościowa wyników Arkusza I

Do egzaminu pisemnego z języka rosyjskiego w województwie łódzkim i świętokrzyskim przystąpiło 2070 osób, z tego 2021 osób zdawało język rosyjski jako przedmiot obowiązkowy.

Pojedyncze wyniki uzyskane z niestandardowego arkusza dla osób nie słyszących nie są przedmiotem niniejszych badań.

Tabela 12. Zdawalność egzaminu maturalnego wybranego jako przedmiot obowiązkowy

	Okręg OKE		
	Ogółem	LO	LP
Liczba zdających język rosyjski jako przedmiot obowiązkowy	2021	1410	620
Liczba osób, które zdawały język rosyjski jako przedmiot obowiązkowy i uzyskały 15 i więcej pkt na Poziomie Podstawowym	2008	1398	610
% udział osób, które zdawały język rosyjski jako przedmiot obowiązkowy i nie osiągnęły 15 pkt	0,64	0,21	1,61

Z grupy absolwentów, którzy zdawali język rosyjski jako przedmiot obowiązkowy 2008 osób uzyskało 15 i więcej punktów na poziomie podstawowym.

Egzamin maturalny z języka rosyjskiego nie zdało 0,64% absolwentów, wśród których 0,21% stanowili uczniowie liceów ogólnokształcących, 1,61% absolwenci liceów profilowanych.

Wyniki statystyczne Arkusza I

Tabela 13. Wybrane wskaźniki statystyczne wyników punktowych egzaminu pisemnego - województwo łódzkie i świętokrzyskie

Wskaźnik	Język rosyjski bez podziałów		
	ogółem	LO	LP
Liczebność	2070	1446	624
Wynik maksymalny	50	50	49
Wynik minimalny	7	7	11
Wynik średni	36,84	39,12	31,58
Odchylenie standardowe	7,93	6,96	7,51

Język rosyjski na poziomie podstawowym zdawany był głównie przez absolwentów liceów ogólnokształcących, gdzie zdawało 1446 osób. W liceach profilowanych przystąpiło do egzaminu 624 uczniów, to znaczy połowę mniej niż w LO. Średni wynik osiągnięty za rozwiązanie arkusza I wynosi 36,84 pkt. Odchylenie standardowe, które w przypadku zdających wynosi 7,93 wskazuje przedział wyników typowych w granicach od 29 do 45 pkt.

Raport dotyczący wyników egzaminu maturalnego z języka rosyjskiego
maj 2005

Tabela 14. Wyniki egzaminu pisemnego z uwzględnieniem egzaminu obowiązkowego i dodatkowego oraz poziomu - województwo łódzkie i świętokrzyskie

Wskaźnik	Język rosyjski zdawany jako przedmiot								
	obowiązkowy						dodatkowy		
	na poziomie podstawowym			na poziomie rozszerzonym			na poziomie rozszerzonym		
	ogółem	LO	LP	ogółem	LO	LP	ogółem	LO	LP
Liczebność	1405	861	544	616	540	76	49	45	4
Wynik Maksymalny	49	49	48	50	50	48	50	50	49
Wynik minimalny	7	7	11	22	22	26	32	36	32
Wynik średni	34,23	36,48	30,67	42,20	42,84	37,61	44,59	44,93	40,75
Odchylenie standardowe	7,71	7,04	7,39	5,04	4,72	4,91	3,73	3,24	6,89

Maksymalna liczba punktów za Arkusz I = 50 pkt

Tabela 14 ilustruje wyniki egzaminu obowiązkowego i dodatkowego w podziale na typy szkół z uwzględnieniem poziomów.

W przypadku przedmiotu obowiązkowego uczniowie, którzy kontynuowali egzamin na poziomie rozszerzonym osiągnęli wyższe wyniki z Arkusza I (o ponad 8 punktów) w stosunku do uczniów zdających tylko poziom podstawowy. Jeszcze lepsze wyniki osiągnęli uczniowie, którzy wybrali język rosyjski jako przedmiot dodatkowy (średnia wyższa o ponad 10 punktów).

Porównując wyniki uczniów z liceów ogólnokształcących i liceów profilowanych trzeba zaznaczyć, iż uczniowie LO znacznie lepiej napisali egzamin od uczniów LP.

Uczniowie liceów profilowanych nie osiągnęli wyniku maksymalnego i uzyskali wynik średni niższy o około 5 pkt od wyniku uczniów z liceów ogólnokształcących.

Warto również zwrócić uwagę na wyniki minimalne. W przypadku egzaminu zdawanego jako obowiązkowy absolwenci LP uzyskali wynik minimalny wyższy o 4 punkty od wyniku absolwentów LO. W przypadku egzaminu zdawanego jako dodatkowy ich wynik minimalny jest o 4 punkty niższy. Wynik minimalny uczniów zdających wyłącznie na poziomie podstawowym osiąga najniższą wartość 7 pkt. Wynik minimalny uczniów, którzy wybrali język rosyjski jako drugi język obcy wynosi 32 punkty, co stanowi 64% wyniku maksymalnego do uzyskania.

Raport dotyczący wyników egzaminu maturalnego z języka rosyjskiego
maj 2005

Tabela 15. Wyniki egzaminu pisemnego z uwzględnieniem egzaminu obowiązkowego i dodatkowego oraz poziomu - województwo łódzkie

Wskaźnik	Język rosyjski zdawany jako przedmiot								
	Obowiązkowy						dodatkowy		
	na poziomie podstawowym			na poziomie rozszerzonym			na poziomie rozszerzonym		
	ogółem	LO	LP	ogółem	LO	LP	ogółem	LO	LP
Liczebność	687	445	242	326	288	38	33	31	2
Wynik Maksymalny	49	49	47	50	50	50	50	50	49
Wynik minimalny	7	7	11	26	31	26	36	36	42
Wynik średni	34,08	35,78	30,96	42,73	43,34	38,26	44,68	44,61	45,75
Odchylenie standardowe	7,39	6,80	7,43	5,67	4,24	10,80	3,40	3,40	4,60

Tabela 16. Wyniki egzaminu pisemnego z uwzględnieniem egzaminu obowiązkowego i dodatkowego oraz poziomu - województwo świętokrzyskie

Wskaźnik	Język rosyjski zdawany jako przedmiot								
	Obowiązkowy						dodatkowy		
	na poziomie podstawowym			na poziomie rozszerzonym			na poziomie rozszerzonym		
	ogółem	LO	LP	ogółem	LO	LP	ogółem	LO	LP
Liczebność	718	416	302	290	252	38	16	14	2
Wynik Maksymalny	50	50	48	50	50	48	49	49	39
Wynik minimalny	11	13	11	22	22	26	32	42	32
Wynik średni	34,41	37,29	30,43	41,78	42,27	38,51	44,41	45,64	35,75
Odchylenie standardowe	8,10	7,36	7,36	5,26	5,16	4,79	4,44	2,82	4,60

Wyniki średnie i maksymalne uczniów w obydwu województwach są zbliżone (tabela nr 15 i 16). Największa różnica występuje w wynikach absolwentów liceów profilowanych w przypadku przedmiotu dodatkowego. Po dwóch uczniów LP w obydwu województwach zdecydowało się zdawać język rosyjski jako dodatkowy. Uczniowie tego typu szkoły województwa łódzkiego uzyskali wynik maksymalny i minimalny, który przewyższa znacznie osiągnięcia uczniów województwa świętokrzyskiego o ponad 10 punktów. Wyniki minimalne w LP w przypadku przedmiotu obowiązkowego są identyczne.

Wynik minimalny dla uczniów liceów ogólnokształcących jest najwyższy w województwie świętokrzyskim dla przedmiotu dodatkowego i wynosi 42 pkt (84% wyniku maksymalnego) i najniższy w województwie łódzkim (7 pkt) dla zdających wyłącznie na poziomie podstawowym.

Tabela 17. przedstawia wskaźniki statystyczne arkusza z poziomu podstawowego, w oparciu o które dokonano niniejszej analizy wyników.

Tabela 17. Podstawowe wyniki statystyczne Arkusza I - województwo łódzkie i świętokrzyskie

Arkusz I

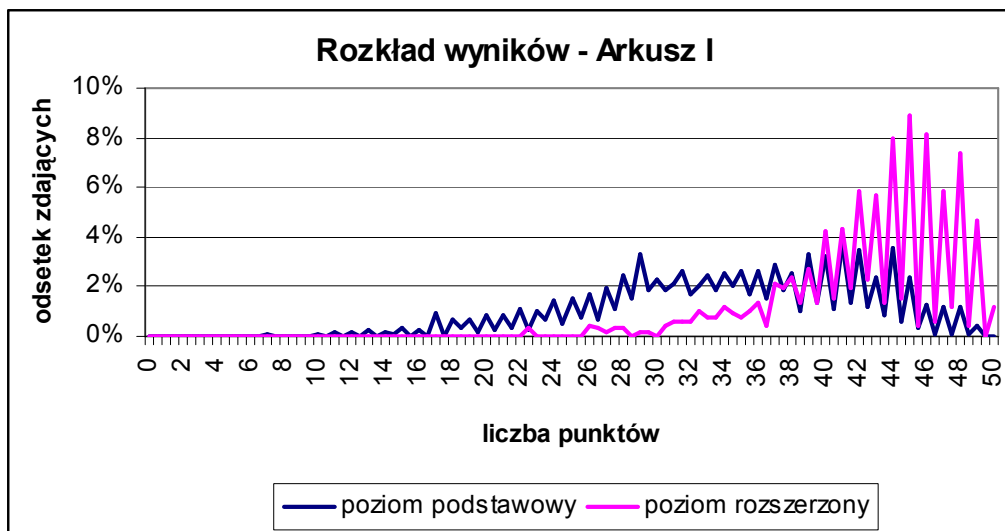
	wszystkich	dla poziomu podstawowego	dla poziomu rozszerzonego
Liczba zdających	2070	1405	665
Średnia	36,84	34,23	42,37
Odch. standardowe	7,93	7,71	4,99
Kurtoza	-0,14	-0,28	0,99
Skośność	-0,63	-0,42	-1,01
Mediana	38	35	43
Dominanta	44	41	45
Maksymalny wynik	50	49	50
Minimalny wynik	7	7	22,5
Rozstęp	43	42	27,5
Łatwość	0,74	0,68	0,85

Statystyczny absolwent otrzymał za rozwiązanie zadań Arkusza I ponad **36 punktów** na 50 możliwych, co przewyższa próg zaliczenia języka rosyjskiego o 21 punktów czyli o 42%. Uczniowie kontynuujący egzamin na poziomie rozszerzonym osiągnęli wyższą średnią o ponad 5 punktów. Odchylenie standardowe wskazuje, że 70% tych zdających uzyskało wyniki od 37 do 47 pkt, kiedy to przedział dla zdających tylko na poziomie podstawowym wynosi od 26 do 41 punktów. Warto zwrócić uwagę, że wśród tych ostatnich najniższy uzyskany wynik z Arkusza I równa się 7 punktom, czyli wynosi połowę wartości progu zaliczeniowego. Najczęściej uzyskiwanym wynikiem przez wszystkich zdających były 44 punkty, co stanowi 88% maksymalnego wyniku.



Rys.17.

Rozkład wyników dla wszystkich piszących arkusz I jest przesunięty w kierunku wyników wyższych, co świadczy o dość dużej łatwości testu (0,74) (rys. 17).



Rys.18.

Rozkład wyników z arkusza I dla uczniów, którzy kontynuowali egzamin na poziomie rozszerzonym jest bardziej przesunięty w prawo niż dla uczniów, którzy zdawali egzamin tylko na poziomie podstawowym. Świadczy to o tym, że uczniowie z tej grupy osiągnęli wysokie wyniki.

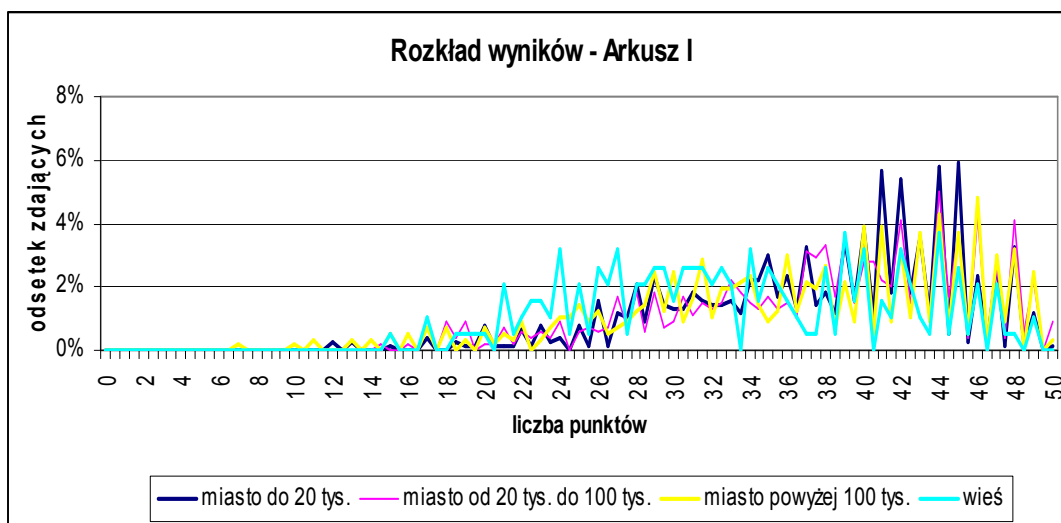
Współczynnik koncentracji (kurtoza) jest ujemny dla zdających tylko na poziomie podstawowym, co oznacza, że ich wyniki są mniej skoncentrowane wokół wyniku średniego. Rozkładają się one w miarę symetrycznie, a więc są bardziej wyrównane. Kurtoza dla kontynuujących egzamin na poziomie rozszerzonym jest dodatnia, co jest związane z większą koncentracją wyników wokół wyniku średniego. Wykres wykazuje ujemną skośność, szczególnie dla poziomu rozszerzonego (-1,01), co wskazuje na to, że większość zdających osiągnęła wyniki wysokie (rys.18.).

Tabela 18. Rozkład wyników według wielkości ośrodków

	Wieś	Miasto do 20 tys.	Miasto od 20 tys. do 100 tys.	Miasto powyżej 100 tys.	Ogółem
Liczba zdających	190	776	541	563	2070
Średnia	33,48	37,53	37,60	36,31	36,84
Odch. standardowe	7,96	7,20	7,84	8,60	7,93
Mediana	32,75	39,00	39,00	37,50	38
Dominanta	44	45	44	46	44
Maksymalny wynik	49	50	50	50	50
Minimalny wynik	15	12	14	7	7
Rozstęp	34	38	36	43	43

Najwięcej osób przystąpiło do egzaminu maturalnego z języka rosyjskiego w małych miastach do 20 tysięcy mieszkańców, najmniej w ośrodkach wiejskich (tabela 18).

Porównywalne średnie wyniki uzyskali uczniowie z ośrodków miejskich. Uczniowie z ośrodków wiejskich osiągnęli niższe wartości średnie i maksymalne wyników. Minimalne wyniki nie zostały jednak zanotowane wśród absolwentów szkół wiejskich, ale wśród zdających w dużych ośrodkach.



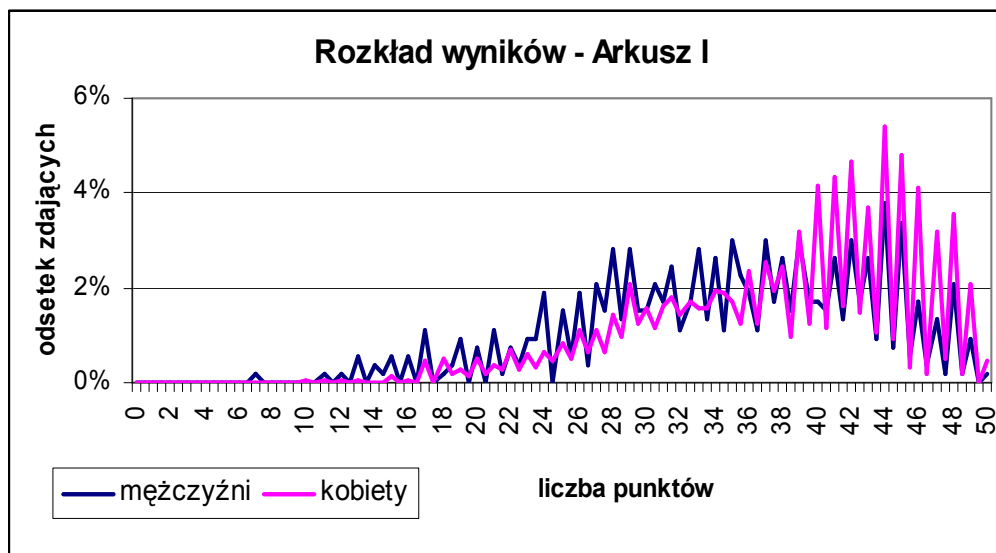
Rys. 19.

Rozkład wyników dla zdających poziom podstawowy w dużych i średnich ośrodkach jest zbliżony z lekkim przesunięciem w prawo, maksymalny wynik osiągnął mały odsetek zdających. Rozkład wyników dla absolwentów szkół wiejskich jest bardziej spłaszczony, a więc porównywalny odsetek uczniów osiągnął podobne wartości. Większa liczba uczniów z tej grupy zdających uzyskała niższe wyniki, żaden z uczniów nie osiągnął maksymalnego wyniku. Rozkład wyników wskazuje na to, że arkusz I dla uczniów z ośrodków miejskich był łatwiejszy, niż dla uczniów z ośrodków wiejskich.

Tabela 19. Rozkład wyników z rozróżnieniem płci

	Mężczyźni	Kobiety	Ogółem
Liczba zdających	531	1539	2070
Średnia	34,55	37,64	36,84
Odch. standardowe	8,37	7,61	7,93
Kurtoza	-0,27	-0,13	-0,14
Skośność	-0,47	-0,67	-0,63
Mediana	35	39	38
Dominanta	44	44	44
Maksymalny wynik	50	50	50
Minimalny wynik	7	10	7
Rozstęp	43	40	43
Łatwość	0,69	0,75	0,74

Wśród zdających egzamin na poziomie podstawowym kobiety uzyskały wyższy wynik średni i minimalny o prawie 3 punkty. Natomiast wynik maksymalny i dominanta dla obydwu płci są identyczne.



Rys. 20.

Wykres 20. w przypadku wyników kobiet wykazuje bardziej ujemną skośność, a więc jest bardziej przesunięty w kierunku wysokich wartości, niż wyniki uzyskane przez mężczyzn. Oznacza to, że dla kobiet test na poziomie podstawowym był łatwiejszy.

Analiza jakościowa Arkusza

W dalszej części raportu analiza skupia się na **łatwości** sprawności w Arkuszu I, wiązek zadań i zadań. Szczegółowa analiza łatwości zadań dostarcza dokładnej informacji, które elementy arkusza egzaminacyjnego sprawiły zdającym najmniej, a które najwięcej trudności. Przyjmuje się następującą interpretację łatwości zadań:

(0,00 – 0,19) – bardzo trudne

(0,20 – 0,49) – trudne

(0,50 – 0,69) – umiarkowanie trudne

(0,70 – 0,89) – łatwe

(0,90 – 1,00) – bardzo łatwe

Przez wiązkę zadań rozumiemy kilka zadań połączonych w grupę wspólną sytuacją zadaniową, np. tekstem.

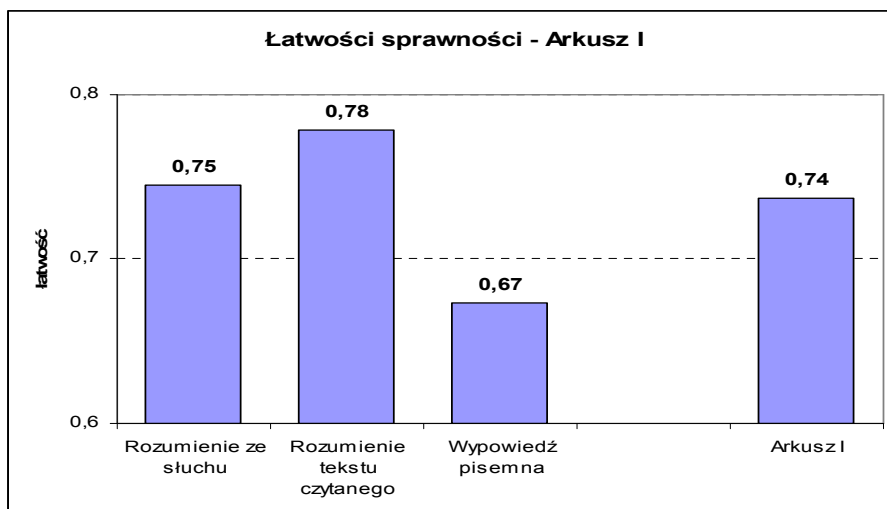
Arkusze I sprawdzały opanowanie trzech sprawności językowych: rozumienie ze słuchu, rozumienie tekstu czytanego, pisanie sterowanej wypowiedzi.

Raport dotyczący wyników egzaminu maturalnego z języka rosyjskiego
maj 2005

Tabela 20. Zróżnicowanie wskaźnika łatwości zadań Arkusza I

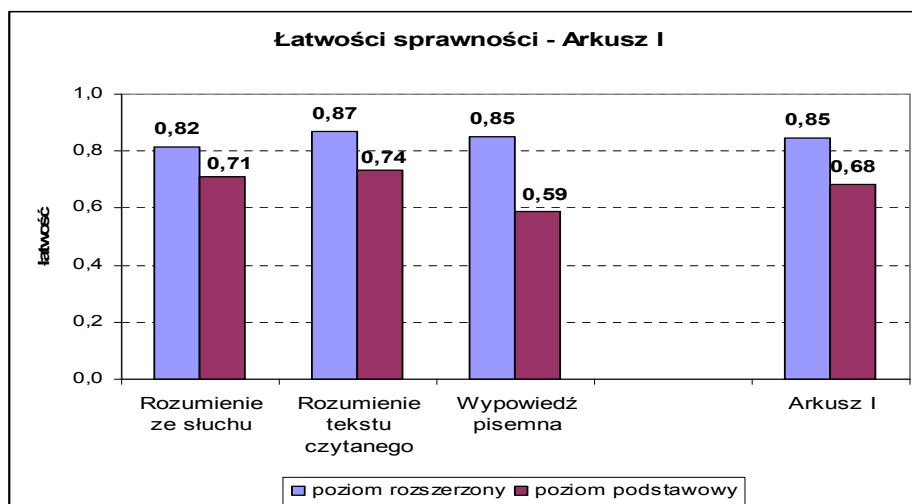
Numer zadania	Łatwość zadań Arkusza I			PR - PP
	dla wszystkich zdających	dla kontynuujących egzamin na poziomie rozszerzonym (PR)	dla zdających egzamin na poziomie podstawowym (PP)	
1.1.	0,87	0,89	0,85	0,04
1.2.	0,38	0,49	0,33	0,16
1.3.	0,29	0,48	0,19	0,28
1.4.	0,81	0,91	0,75	0,15
1.5.	0,21	0,20	0,21	-0,02
1.6.	0,73	0,83	0,68	0,15
1.7.	0,70	0,78	0,65	0,13
1.8.	0,97	0,99	0,96	0,03
1.9.	0,87	0,95	0,82	0,13
Wiązka nr 1	0,64	0,72	0,61	0,11
2.1.	0,94	0,97	0,92	0,05
2.2.	0,94	0,98	0,91	0,07
2.3.	0,80	0,92	0,74	0,18
2.4.	0,97	0,99	0,96	0,04
2.5.	0,93	0,98	0,90	0,08
2.6.	0,82	0,87	0,80	0,07
Wiązka nr 2	0,90	0,95	0,87	0,08
Rozumienie ze słuchu	0,75	0,82	0,71	0,11
3.1.	0,92	0,97	0,89	0,08
3.2.	0,78	0,87	0,73	0,14
3.3.	0,95	0,99	0,93	0,06
3.4.	0,61	0,77	0,53	0,24
3.5.	0,72	0,87	0,65	0,22
3.6.	0,59	0,72	0,53	0,19
3.7.	0,59	0,78	0,50	0,28
3.8.	0,94	0,98	0,93	0,05
3.9.	0,85	0,95	0,81	0,15
3.10.	0,35	0,44	0,31	0,12
Wiązka nr 3	0,73	0,83	0,68	0,15
4.1.	0,95	0,98	0,93	0,05
4.2.	0,84	0,90	0,81	0,10
4.3.	0,75	0,84	0,70	0,14
4.4.	0,78	0,90	0,73	0,17
4.5.	0,70	0,86	0,63	0,23
Wiązka nr 4	0,80	0,90	0,76	0,14
5.1.	0,88	0,91	0,86	0,05
5.2.	0,76	0,86	0,72	0,14
5.3.	0,83	0,91	0,79	0,12
5.4.	0,89	0,94	0,86	0,08
5.5.	0,90	0,96	0,87	0,09
Wiązka nr 5	0,85	0,92	0,82	0,10
Rozumienie tekstu czytanego	0,78	0,87	0,74	0,13
6.1.	0,59	0,82	0,48	0,33
6.2.	0,85	0,97	0,80	0,17
6.3.	0,81	0,96	0,74	0,22
6.4.	0,71	0,89	0,62	0,27
6.5.	0,48	0,76	0,35	0,41
Wiązka nr 6	0,69	0,88	0,60	0,28
7.1.	0,76	0,91	0,68	0,23
7.2.	0,87	0,98	0,82	0,15
7.3.	0,79	0,93	0,72	0,20
7.4.	0,85	0,97	0,80	0,17
7.5.	0,69	0,84	0,62	0,22
7.6.	0,57	0,75	0,48	0,27
7.7.	0,43	0,70	0,31	0,39
Wiązka nr 7	0,67	0,84	0,58	0,26
Wypowiedź pisemna	0,67	0,85	0,59	0,26
Arkusze I	0,74	0,85	0,68	0,23

Łatwości sprawności



Rys. 21.

Sprawności związane z rozumieniem ze słuchu i rozumieniem tekstu czytanego okazały się łatwe. Tworzenie wypowiedzi pisemnej było dla uczniów umiarkowanie trudne.



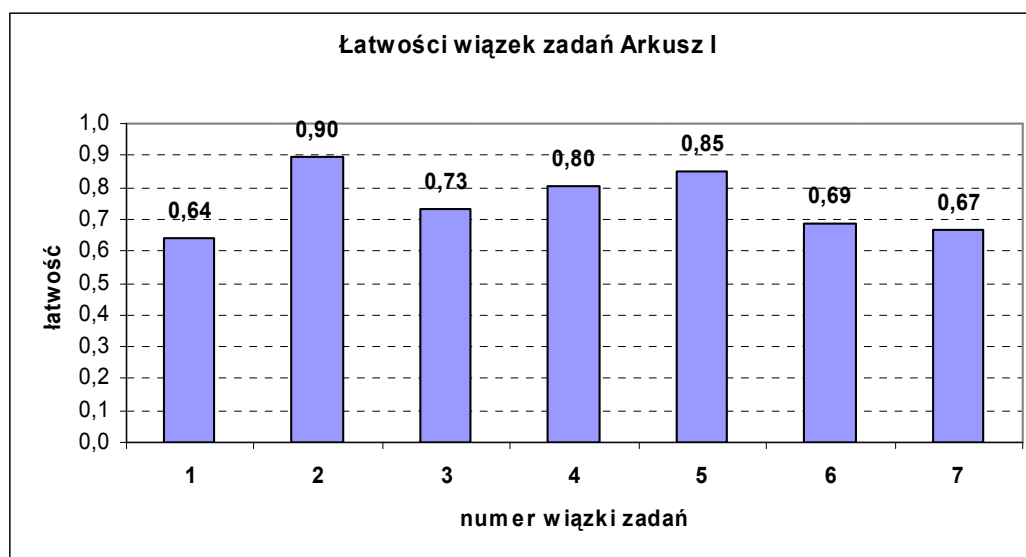
Rys. 22.

Dla uczniów zdających wyłącznie na poziomie podstawowym Arkusz I był umiarkowanie trudny (łatwość 0,68). Dla uczniów, którzy kontynuowali egzamin na poziomie rozszerzonym arkusz okazał się łatwy. Najłatwiejszą sprawnością dla uczniów zdających na obydwu poziomach było rozumienie tekstu czytanego. Uczniom piszącym wyłącznie Arkusz I największą trudność sprawiło tworzenie wypowiedzi pisemnej, a dla kontynuujących na poziomie rozszerzonym najtrudniejsze okazało się rozumienie ze słuchu. Uczniowie, którzy wybrali poziom rozszerzony w każdej sprawności osiągnęli wyższe wyniki. W tej ostatniej grupie zbliżony procent zdających napisał poprawnie wszystkie trzy sprawności (łatwość 0,85).

Łatwości wiązek zadań

Tabela 21. Zróżnicowanie wskaźnika łatwości wiązek zadań – Arkusz I

Zróżnicowanie wskaźnika łatwości wiązek zadań						
		0,00 – 0,19	0,20 – 0,49	0,50 – 0,69	0,70 – 0,89	0,90 – 1,00
Numery wiązek zadań według wskaźnika łatwości						
		-	-	1, 6, 7	3, 4, 5	2
liczba zadań		-	-	3	3	1
% ogółu zadań		-	-	43	43	14
		bardzo trudne	trudne	umiarkowanie trudne	łatwe	bardzo łatwe



Rys. 23.

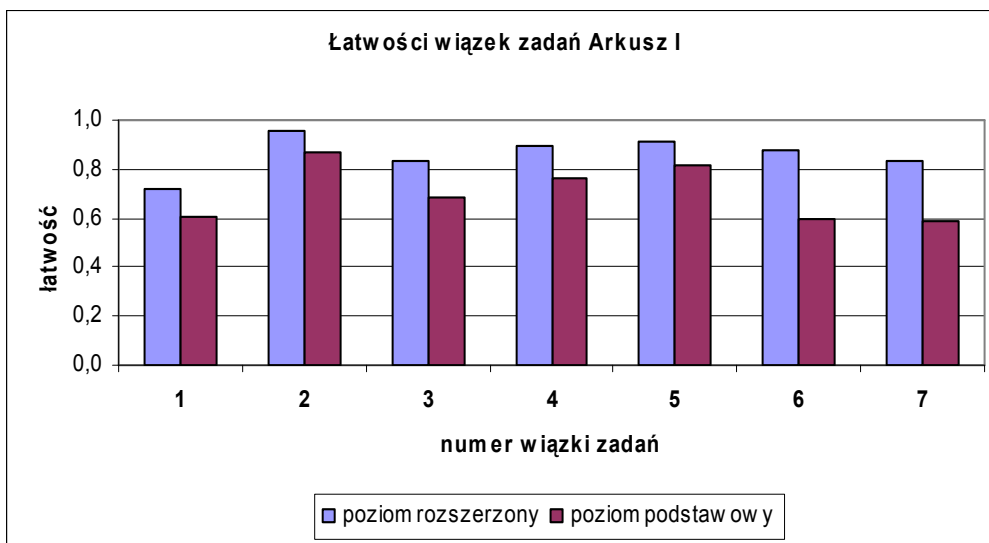
Z analizy łatwości wiązek zadań dla wszystkich zdających wynika, że trzy wiązki były łatwe, trzy umiarkowanie trudne, jedna bardzo łatwa (rys. 23.).

Część Arkusza I *Rozumienie ze słuchu* obejmowała dwa zadania, które sprawdzały umiejętność określania głównej myśli tekstu, stwierdzenia, czy tekst zawiera określone informacje i wyselekcjonowania informacji z tekstu. Wiązka nr 1 i wiązka nr 2 znacznie różnią się wskaźnikiem łatwości (0,26). Wiązka nr 1 była umiarkowanie trudna, natomiast wiązka nr 2 bardzo łatwa.

W części *Rozumienie tekstu czytanego*, obejmującej trzy wiązki zadań, wszystkie wiązki okazały się łatwe dla zdających.

Wypowiedź pisemna była umiarkowanie trudna dla wszystkich zdających. Obydwie wiązki zadań nr 6 i 7 sprawdzały umiejętność pisania sterowanej wypowiedzi. Tworzenie wypowiedzi z poprawnym stosowaniem środków leksykalno-gramatycznych oraz językowych sprawia uczniom kłopoty.

Żadna z wiązek zadań nie okazała się dla uczniów bardzo trudna, trudna ani bardzo łatwa.



Rys. 24.

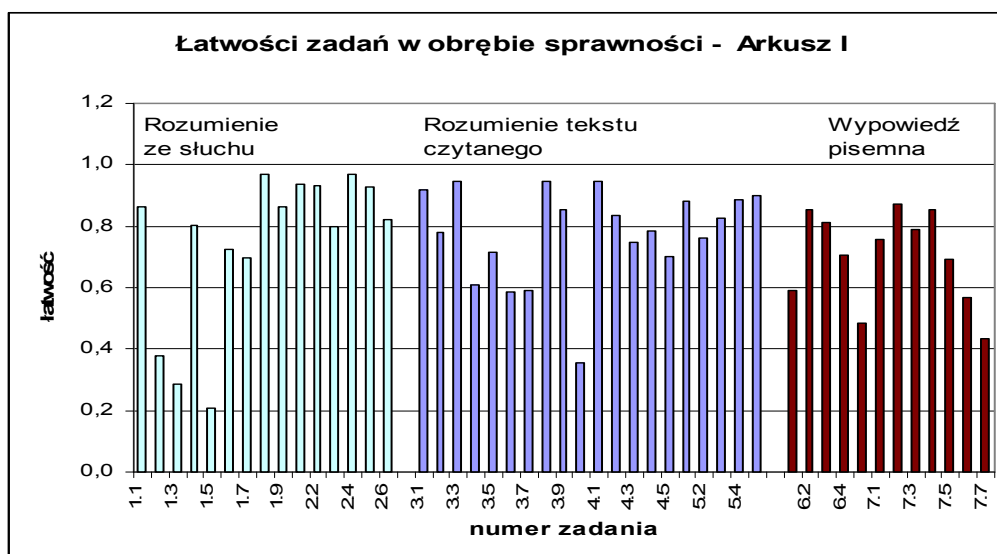
Dla uczniów zdających wyłącznie na poziomie podstawowym wiązki zadań w teście okazały się umiarkowanie trudne i łatwe (rys. 24.). Dla uczniów, którzy wybrali poziom rozszerzony wiązki zadań były łatwe i bardzo łatwe. Wiązki zadań, które były łatwe dla uczniów kontynuujących egzamin na poziomie rozszerzonym okazały się umiarkowanie trudne dla uczniów zdających tylko na poziomie podstawowym (wiązki nr 1, 3, 6, 7). Wiązki łatwe dla poziomu podstawowego były bardzo łatwe dla poziomu rozszerzonego (wiązki nr 2, 4, 5).

Powyższy wykres pokazuje, że dla wszystkich zdających największe różnice wystąpiły w obrębie tej samej sprawności rozumienia ze słuchu. Wiązka 2. okazała się najłatwiejsza i została poprawnie wykonana przez 87% zdających egzamin tylko na poziomie podstawowym i 95% kontynuujących egzamin na poziomie rozszerzonym. Temat tej wiązki związany z aktualnym problemem mieszkania z rodzicami jest bliski emocjonalnie młodzieży. Wiązka 1. okazała się jedną z najtrudniejszych wiązek w teście dla obydwu grup. Być może na odbiór tekstu miała wpływ ich tematyka

Najniższymi wskaźnikami łatwości dla zdających tylko na poziomie podstawowym charakteryzują się wiązki 6. i 7. (poniżej 60%), które okazały się łatwe (powyżej 80%) dla osób przystępujących jeszcze do egzaminu na poziomie rozszerzonym. Świadczy to o tym, iż uczniowie decydujący się na poziom rozszerzony posiadają lepsze umiejętności językowe. Arkusz I okazał się łatwiejszy dla uczniów kontynuujących egzamin na poziomie rozszerzonym.

Tabela 22. Zróżnicowanie wskaźnika łatwości zadań – Arkusz I

Zróżnicowanie wskaźnika łatwości zadań				
0,00 – 0,19	0,20 – 0,49	0,50 – 0,69	0,70 – 0,89	0,90 – 1,00
Numery zadań według wskaźnika łatwości				
-	1.2., 1.3., 1.5., 3.10., 6.5., 7.7.	3.4., 3.6., 3.7., 6.1., 7.5., 7.6.,	1.1., 1.4., 1.6., 1.7., 1.9., 2.3., 2.6., 3.2., 3.5., 3.9., 4.2., 4.3., 4.4., 4.5., 5.1., 5.2., 5.3., 5.4., 6.2., 6.3., 6.4., 7.1., 7.2., 7.3., 7.4.	1.8., 2.1., 2.2., 2.4., 2.5., 3.1., 3.3., 3.8., 4.1., 5.5.,
liczba zadań	-	6	25	10
% ogółu zadań	-	13	53	21
	bardzo trudne	trudne	umiarkowanie trudne	łatwe
			łatwe	bardzo łatwe



Rys. 25.

Z dwóch wiązek zadań sprawdzających rozumienie ze słuchu znacznie trudniejszą (26% mniej poprawnych odpowiedzi) okazała się wiązka 1. (1.1. – 1. 9.) typu prawda/fałsz związana tematycznie z konkursem na odnawianie starych tramwajów. Najmniej poprawnych odpowiedzi udzielono w zadaniu 1.5., które polegało na stwierdzeniu, czy zdanie *Молодёжь разрисовывала вагоны, которым давно необходим был капитальный ремонт* jest prawdziwe, czy fałszywe. W komunikacie była podana informacja *...трамваи подбирали пострашнее, те, которые больше всего нуждались в косметическом ремонте*. Zadanie 1.5. zawiera zatem zdanie fałszywe. Uczniowie, którzy określili to zdanie jako prawdziwe mogli zasugerować się słowem *ремонт* nie zwracając uwagi na przymiotniki *косметический* i *капитальный*, które miały decydujące znaczenie.

Najłatwiejsze dla zdających było zadanie 1.8. Poprawną odpowiedź dotyczącą informacji o miejscu, gdzie odbywał się konkurs graffiti podało 97% uczniów.

Spośród zadań sprawdzających rozumienie tekstu czytanego najmniej poprawnych odpowiedzi udzielono w zadaniu 3.10. Zadanie sprawdzało umiejętność określania głównych myśli poszczególnych części tekstu oraz selekcjonowania informacji. Uczeń miał za zadanie przyporządkować osobom rady z różnych dziedzin życia. Adresatem informacji *При поездках всегда упаковывайте вашу удочку в футляр (.....)* był *рыболов*. Kluczem do zrozumienia sensu wypowiedzi był wyraz *удочка*. Uczniowie, którzy wybrali złą odpowiedź mogli nie skojarzyć znaczenia tego słowa..

Część Arkusza I *Выповідь писемна* zawierała zadania otwarte, które podlegały kryterialnemu ocenianiu przez egzaminatorów.

Wiązka nr 6 (wiadomość) była sprawdzana według następujących kryteriów, umieszczonych w tabelach i na wykresach z łatwością zadań jako zadania cząstkowe:

6.1. – 6.4. – przekaz informacji

6.5. – poprawności językowej

W zadaniu 7. (liście formalnym) kryterialnemu ocenianiu podlegały:

7.1. – 7.4. – przekaz informacji

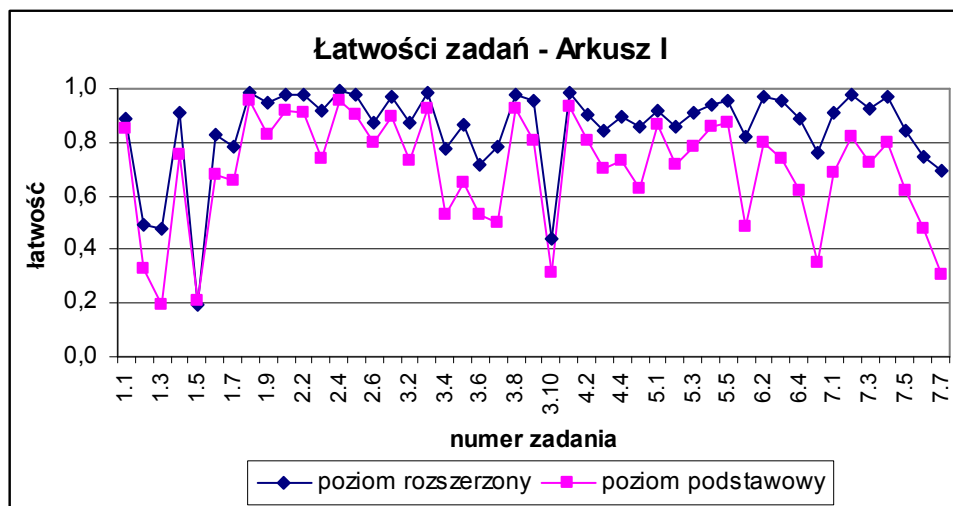
7.5. – forma

7.6. – bogactwo językowe

7.7. – poprawność językowa

W obu zadaniach zdający mieli najmniej problemów z właściwym przekazem informacji. W wiązce 6. najtrudniej było uczniom sformułować informację pierwszą (6.1) określającą cel wizyty (59% poprawnego przekazu). Uczniom trudności sprawiało słowo *юбилей*, z którym informacja była związana. Więcej problemów mieli zdający ze spełnieniem kryterium poprawności językowej. Dotyczy to przede wszystkim zdających egzamin wyłącznie na poziomie podstawowym. 35% uczniów z tej grupy uzyskało punkt za poprawność, podczas gdy w grupie kontynuujących egzamin na poziomie rozszerzonym 76% uczniów nie miało problemów ze spełnieniem tego kryterium.

W wiązce 7. najniżej zostały ocenione bogactwo językowe i poprawność. Szczególnie ma to znaczenie w dłuższej formie użytkowej, gdzie ponad połowa punktów jest przyznawana za umiejętności językowe (6 na 10 możliwych). Na niską ocenę poprawności językowej mają wpływ głównie: nieodpowiedni dobór słownictwa, błędy gramatyczne związane z nieprawidłową odmianą deklinacyjną i koniugacyjną wyrazów. Niska punktacja w kryterium bogactwa językowego jest związana z ubogim słownictwem i mało urozmaiconymi strukturami składniowymi.



Rys. 26.

Z wykresu wynika, że w większości przypadków zdający na obu poziomach mieli problemy z tymi samymi zadaniami w obrębie danej wiązki, z tą różnicą, że spadek wskaźnika łatwości poszczególnych zadań jest większy w przypadku zdających egzamin tylko na poziomie podstawowym.

Największa różnica w łatwości zadań (0,41) dla obydwu grup wystąpiła w zadaniu 6.5. dotyczącego kryterium poprawności językowej, które okazało się trudne dla poziomu podstawowego i łatwe dla kontynuujących egzamin na poziomie rozszerzonym. Zdecydowanie lepszymi umiejętnościami językowymi wykazała się grupa, która wybrała poziom rozszerzony. Nieznaczna różnica dla zdających na obu poziomach (-0,02) występuje w najtrudniejszym zadaniu Arkusza I 1.5., który sprawił większą trudność tym, którzy wybrali poziom rozszerzony.

2.3. Egzamin na poziomie rozszerzonym

2.3.1. Opis arkusza egzaminacyjnego z języka rosyjskiego

Poziom rozszerzony obejmował arkusze II i III. Arkusz II (czas trwania: 70 minut) obejmował dwie części: **rozumienie ze słuchu** oraz **rozumienie tekstu czytanego i rozpoznawanie struktur leksykalno-gramatycznych**. Składał się on wyłącznie z zadań zamkniętych. Arkusz III (czas trwania: 110 minut) składał się z dwóch części: zadania sprawdzającego umiejętność **stosowania struktur leksykalno-gramatycznych** oraz **wypowiedzi pisemnej**. Za tę część testu zdający mógł otrzymać 18 punktów (36% testu na poziomie rozszerzonym).

Arkusz II

Część pierwsza – **Rozumienie ze sluchu** – trwała ok. 25 minut i składała się z trzech zadań. Nagrania wykonane były w warunkach studyjnych przez rodowitych użytkowników języka rosyjskiego i oparte były na trzech różnorodnych autentycznych tekstach. Słownictwo i struktury gramatyczne zawarte w wysłuchanych tekstach zawierały elementy typowe dla poziomu rozszerzonego. Podobnie jak na poziomie podstawowym, każdy tekst nagrany był dwukrotnie i przewidziane były przerwy na zapoznanie się z zadaniem, rozwiązanie go i przeniesienie rozwiązania na kartę odpowiedzi. Za wykonanie tej części testu zdający mógł uzyskać 15 punktów (30% całości testu na poziomie rozszerzonym).

Zadanie 8 realizowane było w oparciu o tekst z tematu katalogowego „szkoła – przedmioty nauczania, system oświaty (standard I.1.c). Interesującym dla ucznia był fakt, że tekst opowiadał o nowym egzaminie maturalnym z języka rosyjskiego, który rosyjscy uczniowie zdawali po raz pierwszy w nowym systemie egzaminacyjnym, tak jak uczniowie w Polsce. Technika zastosowaną w zadaniu był „wielokrotny wybór”. Zadaniem zdającego było określenie głównej myśli poszczególnych części tekstu oraz wyselekcjonowania informacji (standardy II.1.b., II.1.d). Za rozwiązanie tego zadania zdający mógł otrzymać 5 punktów.

Zadanie 9 dotyczyło tematu katalogowego „zakupy i usługi” (standard I.1.g). Wypowiedzi pięciu osób nagrane na płycie związane były z problemem racjonalnych, oszczędnych zakupów. Zadaniem zdającego było dopasowanie do każdej wypowiedzi zdania wyrażającego jej główną myśl (zadanie typu „dobieranie”). Zadanie sprawdzało następujące standardy wymagań: umiejętność określenia głównej myśli poszczególnych części tekstu (standard II.1.b) oraz wyselekcjonowania informacji (standard II.1.d). Za rozwiązanie tego zadania zdający mógł otrzymać 5 punktów.

Zadanie 10 było zgodne z tematem katalogowym „świat przyrody – świat zwierząt” (standard I.1.m). Tekst opowiadał o małych kangurach mieszkających w rosyjskim ZOO. W zadaniu tym zdający musiał zdecydować czy podane zdania są prawdziwe, czy fałszywe. Sprawdzany w zadaniu standard to umiejętność stwierdzenia, czy tekst zawiera określone informacje (standard II.1.c). Za rozwiązanie tego zadania zdający mógł otrzymać 5 punktów.

Druga część arkusza nr 2 składała się z 3 zadań zamkniętych sprawdzających **rozumienie tekstu czytanego i rozpoznawanie struktur leksykalno-gramatycznych**. Za rozwiązanie tej części testu zdający mógł otrzymać 12 punktów (24 % testu na poziomie rozszerzonym).

Zadanie 11 było skonstruowane w oparciu o tekst związany z tematami katalogowymi „świat przyrody - świat roślin” (standard I.1.m) oraz „nauka i technika – obsługa i korzystanie z urządzeń technicznych” (standard I.1.l). Zdający miał za zadanie uzupełnić tekst usuniętymi z niego fragmentami zdań. Aby to wykonać uczeń musiał wykazać się umiejętnością rozpoznawania związków między poszczególnymi częściami tekstu (standard II.2.f), rozpoznawania różnorodnych struktur leksykalno-gramatycznych w podanym kontekście (standard II.2.j). Za rozwiązanie tego zadania zdający mógł uzyskać 6 punktów.

Zadanie 12 dotyczyło tematu katalogowego „dom” (standard I.1.b), ale poruszało również problemy związane z tematem „usługi” (standard I.1.g) i polegało na przeczytaniu tekstu informacyjnego zachęcającego do prenumeraty jednej z rosyjskich gazet oraz stwierdzeniu, które zdania są prawdziwe, a które fałszywe (technika „prawda-falsz”). Zadanie sprawdzało umiejętności: stwierdzenia, czy tekst zawiera określone informacje (standard II.2.c), wyselekcjonowania informacji (standard II.2.d) oraz określania intencji autora (standard II.2.e) Za rozwiązanie tego zadania zdający mógł otrzymać 3 punkty.

Zadanie 13 zawierało tekst dotyczący tematu „podróżowanie i turystyka” (standard I.1.h) oraz zadanie polegające na rozpoznawaniu struktur leksykalno-gramatycznych w podanym kontekście (standardy II.2.j) i wybraniu właściwego sposobu uzupełnienia tekstu (zadanie typu „test luk sterowanych”). Do wykonania tego zadania konieczna jest znajomość systemu gramatycznego oraz leksyki na poziomie rozszerzonym. Atrakcyjność tego tekstu była duża, ponieważ zawierał on porady dla osób wybierających się w podróż zagraniczną. Za rozwiązanie tego zadania zdający mógł otrzymać 3 punkty (0,5 punktu za każdą poprawną odpowiedź).

Arkusz III

Zadanie 14 przygotowane było w oparciu o tekst publicystyczny na temat prawidłowego zachowania się w trakcie rozmowy kwalifikacyjnej z wykorzystaniem technik „test luk” oraz „słowotwórstwo” (standardy I.1.d, I.1.a). Zgodnie ze standardami egzaminacyjnymi sprawdzane były umiejętności: rozpoznawania związków między poszczególnymi częściami tekstu (standard II.2.f), rozpoznawania struktur leksykalno-gramatycznych w podanym kontekście (standard II.2.j) oraz stosowanie zmian struktur leksykalno-gramatycznych (standard V.2.b). Sprawdzanie tych umiejętności w oparciu o tekst pomogło stworzyć czytelny kontekst komunikacyjny. Za rozwiązanie tego zadania zdający mógł otrzymać 3 punkty (0,5 punktu za każdą poprawną odpowiedź).

Zadanie 15 z drugiej części arkusza nr 3 polegało na napisaniu własnego tekstu we wskazanej formie (**opis/recenzja/rozprawka**) na jeden z trzech tematów (do wyboru przez zdającego). Tematy wypracowania były zgodne z następującymi tematami katalogowymi: „człowiek”, „kultura”, „współczesne środki przekazu” (standardy I.1.a, I.1.i, I.1.l).

Zadanie to sprawdzało przede wszystkim znajomość zasad konstruowania różnych form wypowiedzi pisemnych (standard I.2.b) i realiów socjokulturowych z uwzględnieniem tematyki integracji europejskiej (standard I.3.), umiejętność tworzenia tekstu w postaci wieloaspektowej wypowiedzi pisemnej, uwzględniającej: opisywanie ludzi, przedmiotów, zjawisk, czynności (standard III.2.a), wyrażanie różnorodnych intencji oraz stanów emocjonalnych (standard III.2.c), przedstawianie i uzasadnianie opinii własnych i innych osób (standard III.2.d), poprawne stosowanie środków leksykalno-gramatycznych, adekwatnie do ich funkcji (standard III.2.e), wypowiedzianie się w określonej formie z zachowaniem podanego limitu słów (standard III.2.f). W przypadku recenzji sprawdzana była także umiejętność relacjonowania, przetwarzania i przekazywania tekstów przeczytanych w języku obcym lub polskim (standard V.2.a). W zadaniu ważne było też dostosowanie języka do wybranej formy tekstu oraz potencjalnego odbiorcy, co znalazło odzwierciedlenie w kryteriach oceny kompozycji wypracowania.

Poszczególne tematy mogły różnić się nieznacznie sprawdzanymi umiejętnościami a dodatkowo w pewnym stopniu mogło to zależeć od sposobu realizacji tematu przez zdającego. W tym zadaniu oceniane były następujące elementy: poziom merytoryczny pracy (0-5 pkt), poziom kompozycji (0-4 pkt) oraz poziom jakości języka w tym bogactwo (0-5 pkt) i poprawność językowa (0-4 pkt). Za rozwiązanie tego zadania zdający mógł otrzymać maksymalnie 18 punktów.

Raport dotyczący wyników egzaminu maturalnego z języka rosyjskiego
maj 2005

Tabela 23. Kartoteka II i III Arkusza egzaminacyjnego z języka rosyjskiego (poziom rozszerzony).

	Nr zad.	Temat z katalogu	Rodzaj tekstu / forma wypowiedzi	Rodzaj zadania	Typ zadania	Liczba elementów zadania	Liczba punktów	Sprawdzane standardy
Arkusz II	8.	szkoła – przedmioty nauczania, system oświaty	tekst narracyjny	zamknięte	wielokrotny wybór	5	5	I.1.c.; II.1.b., d.
	9.	zakupy- rodzaje sklepów, towary, kupowanie, środki płatnicze	wywiad	zamknięte	dobieranie	5	5	I.1.g.; II.1.b., d.
	10.	świat zwierząt	tekst publicystyczny	zamknięte	dobieranie	5	5	I.1.m.; II.1.c.
	11.	świat roślin, obsługa podstawowych urządzeń technicznych	tekst publicystyczny	zamknięte	dobieranie	6	6	I.1.m., l.; II.2.f., j.
	12.	dom, usługi	tekst informacyjny	zamknięte	prawda/fałsz	7	3	I.1.b., g; II.2. c., d., e.
	13.	podróżowanie i turystyka	tekst publicystyczny	zamknięte	test luk sterowanych	6	3	I.1.h; II.2.j.
Arkusz III	14.	praca – zatrudnienie, człowiek – wygląd zewnętrzny, cechy charakteru	tekst publicystyczny	otwarte	test luk + słowotwórstwo	10	5	I.1.d., a; II.2.f., j.; V.2.b.
	15.	człowiek, kultura, współczesne środki przekazu informacji	opis / recenzja/ rozprawka	otwarte	rozszerzonej odpowiedzi	1	18	I.1.a.,i.; I.2.b.; I.3., III.2.a., c., d., e., f.; V.2.a.

2.3.2. Analiza ilościowa i jakościowa wyników Arkusza II i III

Język rosyjski na poziomie rozszerzonym zdawało 665 uczniów. Większość stanowili absolwenci liceów ogólnokształcących, gdzie zdawało 585 osób. Uczniowie liceów profilowanych stanowili tylko 12% grupy zdających na tym poziomie. Absolwenci tego typu szkoły uzyskali niższy wynik maksymalny i minimalny, różnica w wartości wyniku średniego wynosi 11 punktów.

Tabela 24. Wybrane wskaźniki statystyczne wyników punktowych Arkuszy II i III - województwo łódzkie i świętokrzyskie

Wskaźnik	Język rosyjski Arkusz AII i AIII		
	ogółem	LO	LP
Liczebność	665	585	80
Wynik maksymalny	49,5	49,5	46
Wynik minimalny	5,5	12	5,5
Wynik średni	32,43	33,77	22,78
Odchylenie standardowe	8,57	7,57	9,21

Tabela 25. Wyniki Arkuszy II i III z uwzględnieniem egzaminu obowiązkowego i dodatkowego oraz poziomu - województwo łódzkie i świętokrzyskie

Wskaźnik	Język rosyjski (pisemny) zdawany jako przedmiot						
	obowiązkowy			dodatkowy			
	na poziomie rozszerzonym			na poziomie rozszerzonym			
	ogółem	LO	LP	ogółem	LO	LP	LP
Liczebność	616	540	76	49	45	4	4
Wynik Maksymalny	49,5	49,5	41	48	48	46	46
Wynik minimalny	5,5	12	5,5	14	25	14	14
Wynik średni	32,03	33,40	22,45	37,48	38,21	29,25	29,25
Odchylenie standardowe	8,55	7,57	8,63	7,14	6,04	13,45	13,45

Absolwenci, którzy kontynuowali egzamin na poziomie rozszerzonym uzyskali z Arkuszy II i III niższe wyniki średnie niż z Arkusza I. W przedmiocie zdawanym jako obowiązkowy różnica wynosi ponad 10 punktów, przedmiocie zdawanym jako dodatkowy 7 pkt. Podobnie jak w przypadku Arkusza I wynik średni z egzaminu na poziomie rozszerzonym dla

Raport dotyczący wyników egzaminu maturalnego z języka rosyjskiego
maj 2005

uczniów, którzy wybrali język rosyjski jako przedmiot dodatkowy jest wyższy w porównaniu z przedmiotem zdawany jako obowiązkowy.

Uczniowie liceów ogólnokształcących uzyskali lepsze średnie wyniki od uczniów liceów profilowanych, zarówno w przypadku przedmiotu dodatkowego jak i dodatkowego różnica wynosi 11 punktów. Warto zwrócić uwagę na wynik minimalny, który jest wyższy dla przedmiotu dodatkowego w LO o 13 punktów, a dla LP o 8,5 pkt. w porównaniu z przedmiotem obowiązkowym. Nikt z uczniów nie osiągnął wyniku maksymalnego, który jest najniższy w przypadku liceów profilowanych.

Tabela 26. Wyniki Arkuszy II i III z uwzględnieniem egzaminu obowiązkowego i dodatkowego oraz poziomu - województwo łódzkie

Wskaźnik	Język rosyjski zdawany jako przedmiot					
	obowiązkowy			dodatkowy		
	na poziomie rozszerzonym			na poziomie rozszerzonym		
	ogółem	LO	LP	ogółem	LO	LP
Liczebność	327	288	39	33	31	2
Wynik Maksymalny	49,5	49,5	41	48	48	46
Wynik minimalny	5,5	12	5,5	24	25	24
Wynik średni	32,63	34,06	22,12	37,44	37,56	35,50
Odchylenie standardowe	8,43	7,28	8,67	6,91	6,53	15,56

Tabela 27. Wyniki Arkuszy II i III z uwzględnieniem egzaminu obowiązkowego i dodatkowego oraz poziomu - województwo świętokrzyskie

Wskaźnik	Język rosyjski zdawany jako przedmiot					
	obowiązkowy			dodatkowy		
	na poziomie rozszerzonym			na poziomie rozszerzonym		
	ogółem	LO	LP	ogółem	LO	LP
Liczebność	290	252	38	16	14	2
Wynik Maksymalny	48	48	40	47	47	32
Wynik minimalny	6	12	6	14	30	14
Wynik średni	31,36	32,65	22,79	37,56	39,64	23,00
Odchylenie standardowe	8,66	7,85	9,01	7,81	4,70	12,02

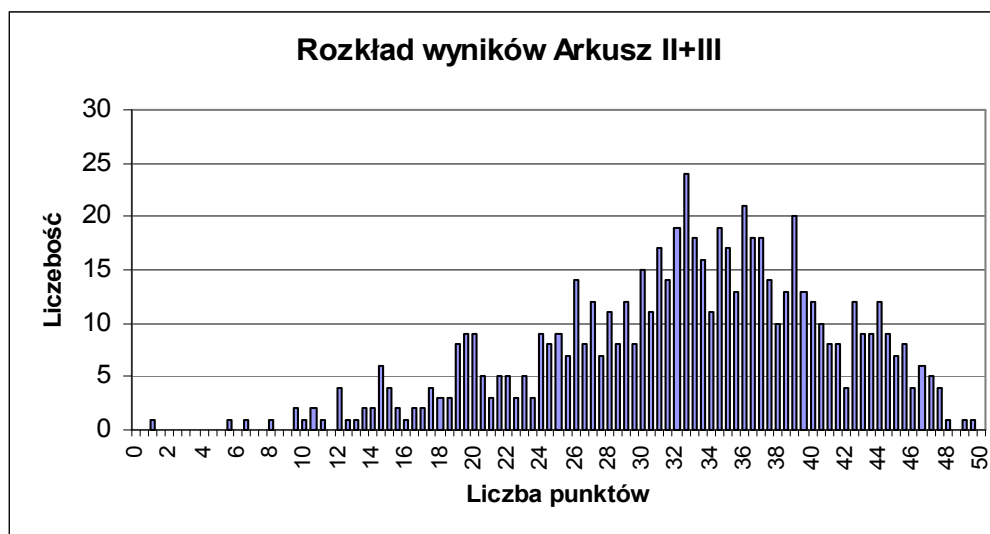
Tabele 24. i 25. ilustrują wyniki egzaminu obowiązkowego i dodatkowego w podziale na typy szkół w województwie łódzkim i świętokrzyskim. W przypadku przedmiotu zdawanego jako obowiązkowy wyniki w obydwu województwach są porównywalne.

Różnice są widoczne w przedmiocie wybieranym jako dodatkowy. Lepiej poradzili sobie z Arkuszami II i III uczniowie liceów ogólnokształcących w województwie świętokrzyskim. Uzyskali oni wyższą średnią o 2 pkt i wyższy wynik minimalny o 5 pkt. Sytuacja dla uczniów liceów profilowanych jest odwrotna. Mniej kłopotów z testem na poziomie rozszerzonym mieli absolwenci LP w województwie łódzkim. Osiągali oni znaczne wyższe wyniki, gdzie różnica w średnim wyniku wynosi 12 pkt, w wyniku maksymalnym 14, a w wyniku minimalnym 10 pkt.

Wyniki maksymalne są nieznacznie wyższe w województwie łódzkim, jednak żaden z uczniów nie uzyskał maksymalnej ilości punktów.

Tabela 28. Podstawowe wyniki statystyczne Arkuszy II i III - województwo łódzkie i świętokrzyskie

Arkusz II i III	
Liczba zdających	665
Średnia	32,48
Odch. standardowe	8,49
Kurtoza	-0,07
Skośność	-0,53
Mediana	33,5
Dominanta	32,5
Maksymalny wynik	49,5
Minimalny wynik	5,5
Rozstęp	44
Łatwość	0,65



Rys.27.

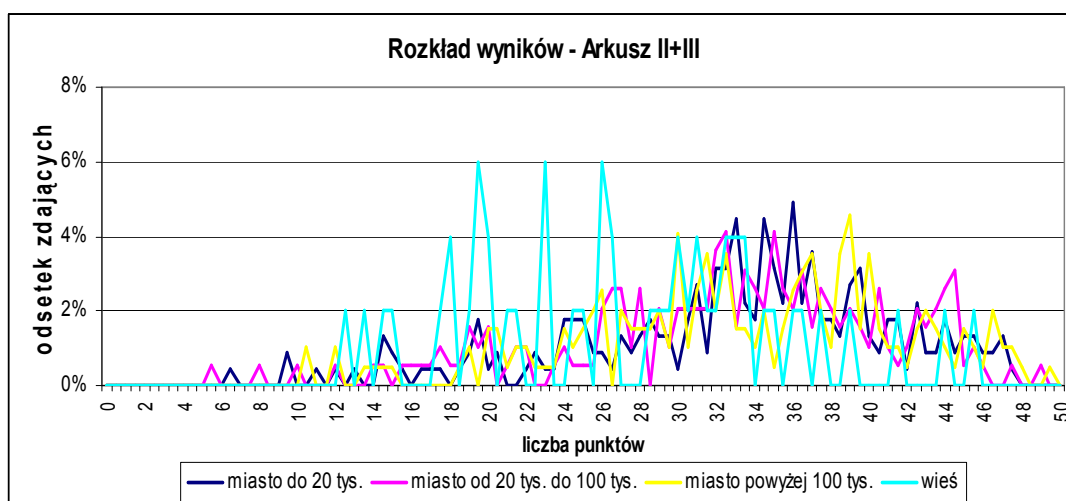
Arkusz II i III okazał się trudniejszy w porównaniu z Arkuszem I. Średni wynik 32,48 jest niższy o ponad 4 punkty od uzyskanego na poziomie podstawowym. Najczęstszy wynik osiągany przez absolwentów zdających poziom rozszerzony jest niższy od najczęstszego wyniku uzyskiwanego za Arkusz I o 11,5 punktów. Przy odchyleniu standardowym 8,49 70% zdających osiągnęło wyniki zawierające się przedziale od 24 do 41 punktów.

Wykres pokazuje w miarę równomierny rozkład wyników (wartości średniej i dominanty pokrywają się). Ujemna skośność wskazuje na lekkie przesunięcie w kierunku wyników wysokich.

Tabela 29. Wyniki statystyczne Arkuszy II i III z uwzględnieniem wielkości ośrodków

	Wieś	Miasto do 20 tys.	Miasto od 20 tys. do 100 tys.	Miasto powyżej 100 tys.	Ogółem
Liczba zdających	50	224	194	197	665
Średnia	27,38	32,89	32,61	33,19	32,48
Odch. standardowe	7,98	8,44	8,43	8,36	8,49
Mediana	27,5	34,5	33,5	33,5	33,5
Dominanta	23	36	35	39	32,5
Maksymalny wynik	46,0	48,0	49,0	49,5	49,5
Minimalny wynik	12,0	6,0	5,5	10,0	5,5
Rozstęp	34,0	42,0	43,5	40,0	44

Do poziomu rozszerzonego przystąpiło najwięcej absolwentów z małych ośrodków miejskich. Średnie wyniki absolwentów szkół miejskich są zbliżone. W odróżnieniu od wyników egzaminu na poziomie podstawowym najlepszą średnią uzyskali uczniowie dużych miast, którzy najczęściej osiągnęli najwyższy wynik (dominanta 39). Jednakże minimalne wyniki, tak jak w przypadku arkusza I, nie zostały zanotowane wśród absolwentów szkół wiejskich, ale wśród zdających w ośrodkach miejskich średniej wielkości.



Rys.28.

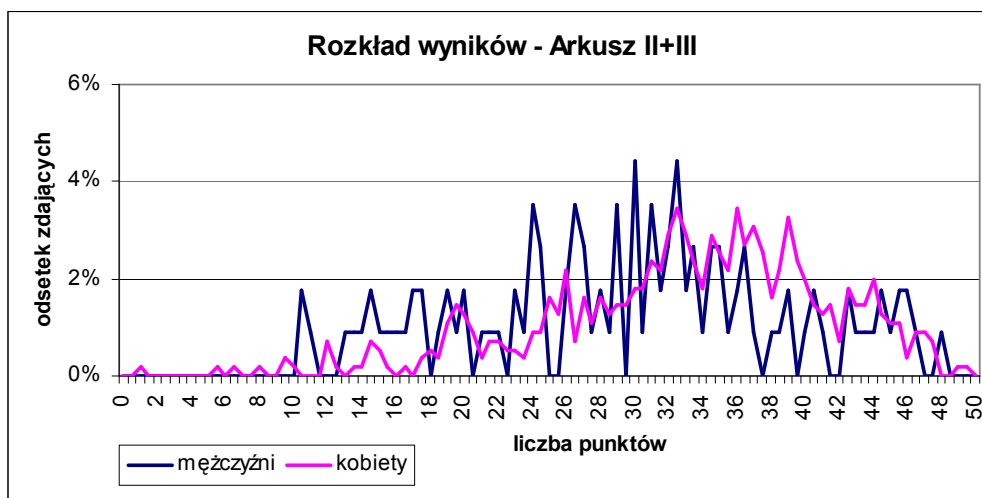
Rozkład wyników dla zdających poziom rozszerzony w dużych i średnich ośrodkach jest zbliżony. Rozkład wyników dla zdających egzamin na tym poziomie w ośrodkach wiejskich jest przesunięty w lewo w kierunku wyników niskich. W tych ośrodkach maksymalny wynik

Raport dotyczący wyników egzaminu maturalnego z języka rosyjskiego
maj 2005

jest najniższy i wynosi 46 punktów, co stanowi 92% punktów możliwych do uzyskania. Oznacza to, że dla uczniów z ośrodków wiejskich Arkusz II i III był trudniejszy, niż dla uczniów z ośrodków miejskich.

Tabela 30. Wyniki statystyczne Arkuszy II i III z uwzględnieniem płci

	Mężczyźni	Kobiety	Ogółem
Liczba zdających	113	552	665
Średnia	29,67	33,06	32,48
Odch. standardowe	9,28	8,21	8,49
Kurtoza	-0,64	0,19	-0,07
Skośność	-0,09	-0,62	-0,53
Mediana	30	34	33,5
Dominanta	32,5	32,5	32,5
Maksymalny wynik	48	49,5	49,5
Minimalny wynik	10,5	5,5	5,5
Rozstęp	37,5	44	44
Łatwość	0,59	0,66	0,65



Rys.29.

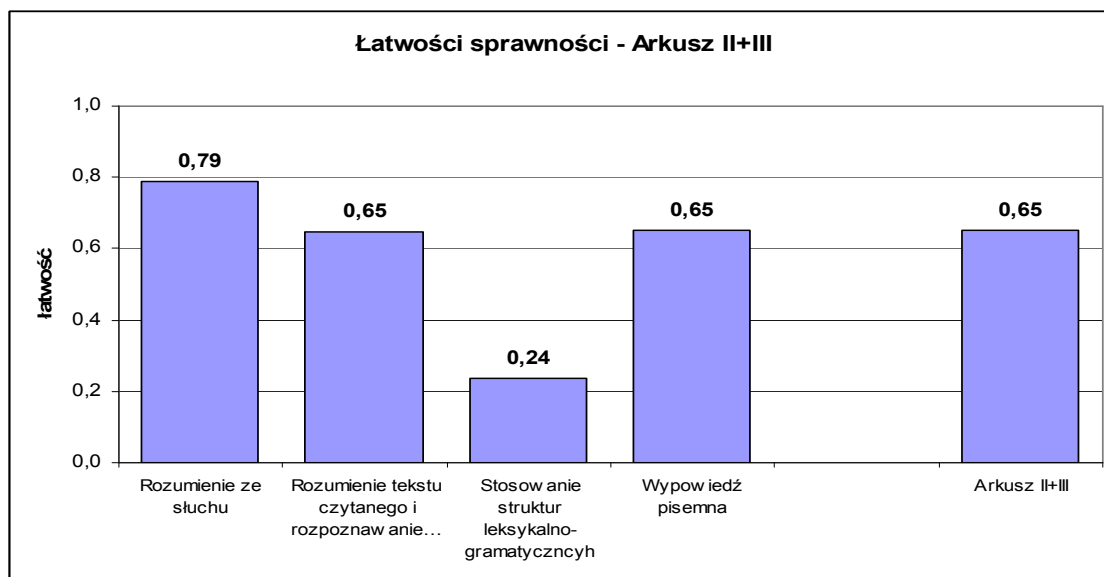
Wśród zdających język rosyjski na poziomie rozszerzonym 83% stanowiły kobiety. Kobiety uzyskały wyższą średnią i wyższy maksymalny wynik, niż mężczyźni. Natomiast wynik minimalny jest wyższy u mężczyzn. Biorąc pod uwagę odchylenie standardowe 70% zdających kobiet osiągnęło wyniki zawierające się przedziale od 25 do 41 pkt, dla mężczyzn jest to przedział od 20 do 39 pkt.

Wyniki mężczyzn są bardziej przesunięte w kierunku wartości niższych (rys. 29.), co wskazuje na większą trudność Arkuszy II i III dla mężczyzn.

Analiza jakościowa Arkuszy II i III

Tabela 31. Zróżnicowanie wskaźnika łatwości zadań Arkusza II

Numer zadania	Łatwość zadań
8.1.	0,90
8.2.	0,90
8.3.	0,44
8.4.	0,82
8.5.	0,86
Wiązka nr 8	0,78
9.1.	0,73
9.2.	0,73
9.3.	0,81
9.4.	0,64
9.5.	0,91
Wiązka nr 9	0,77
10.1.	0,76
10.2.	0,63
10.3.	0,81
10.4.	0,89
10.5.	0,98
Wiązka nr 10	0,82
Rozumienie ze słuchu	0,79
11.1.	0,60
11.2.	0,57
11.3.	0,79
11.4.	0,56
11.5.	0,54
11.6.	0,37
Wiązka nr 11	0,57
12.	0,66
Wiązka nr 12	0,66
13.1.	0,82
13.2.	0,84
13.3.	0,82
13.4.	0,89
13.5.	0,77
13.6.	0,54
Wiązka nr 13	0,65
Rozumienie tekstu czytanego	0,65
14.1.	0,06
14.2.	0,01
14.3.	0,56
14.4.	0,05
14.5.	0,11
14.6.	0,24
14.7.	0,17
14.8.	0,54
14.9.	0,07
14.10	0,55
Wiązka nr 14	0,24
Stosowanie struktur...	0,24
15.1.	0,74
15.2.	0,79
15.3.	0,57
15.4.	0,49
Wiązka nr 15	0,65
Wypowiedź pisemna	0,65
Arkusze II i III	0,65



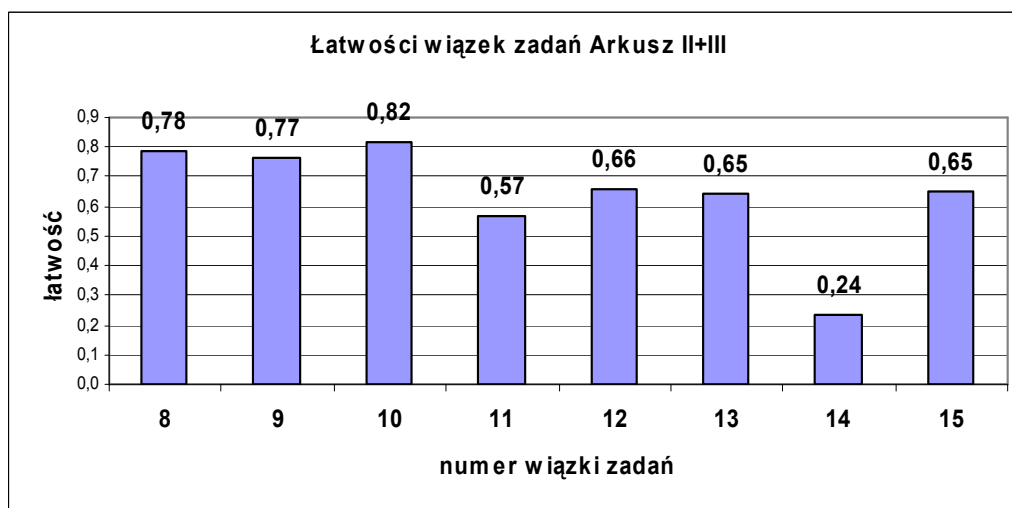
Rys.30.

Najłatwiejszą sprawnością dla zdających na poziomie rozszerzonym było rozumienie ze słuchu, umiarkowanie trudne okazało się rozumienie tekstu czytanego oraz wypowiedź pisemna. W porównaniu z Arkuszem I rozumienie tekstu czytanego było dla uczniów trudniejsze. Na poziomie rozszerzonym ta sprawność jest połączona z rozpoznawaniem struktur leksykalno-gramatycznych, co zwiększa stopień trudności. Zdecydowanie najwięcej problemów sprawiło uczniom stosowanie struktur leksykalno-gramatycznych (wskaźnik łatwości wynosi 0,24).

Łatwość wiązek zadań

Tabela 32. Zróżnicowanie wskaźnika łatwości wiązek zadań

Zróżnicowanie wskaźnika łatwości wiązek zadań					
	0,00 – 0,19	0,20 – 0,49	0,50 – 0,69	0,70 – 0,89	0,90 – 1,00
Numery wiązek zadań według wskaźnika łatwości					
	-	14	11, 12, 13, 15	8, 9, 10	-
liczba zadań	-	1	4	3	-
% ogółu zadań	-	12,5	50	37,5	-
	bardzo trudne	trudne	umiarkowanie trudne	łatwe	bardzo łatwe



Rys.31.

W teście dla uczniów zdających egzamin na poziomie rozszerzonym wiązki zadań okazały się łatwe (nr 8, 9, 10), umiarkowanie trudne (nr 11, 12, 13, 15) oraz trudne (nr 14). Żadna z wiązek nie była dla zdających bardzo trudna ani bardzo łatwa.

W części *Rozumienie ze słuchu* wiązki zadań sprawdzające umiejętności szczegółowe: określania głównej myśli poszczególnych części tekstu, stwierdzenia, czy tekst zawiera określone informacje i wyselekcjonowania informacji zostały poprawnie rozwiązane przez około 80% zdających.

W części *Rozumienie tekstu czytanego* najtrudniejszą okazała się wiązka 11. sprawdzająca techniką dobierania umiejętność rozpoznawania związków między poszczególnymi częściami tekstu oraz rozpoznawania różnorodnych struktur leksykalno-gramatycznych w podanym kontekście. Wiązki 12. i 13. rozwiązał taki sam procent zdających. Wiązka 12 sprawdzała umiejętności: stwierdzenia, czy tekst zawiera określone informacje i wyselekcjonowania ich, a wiązka 13 polegała na rozpoznawaniu struktur leksykalno-gramatycznych w podanym kontekście

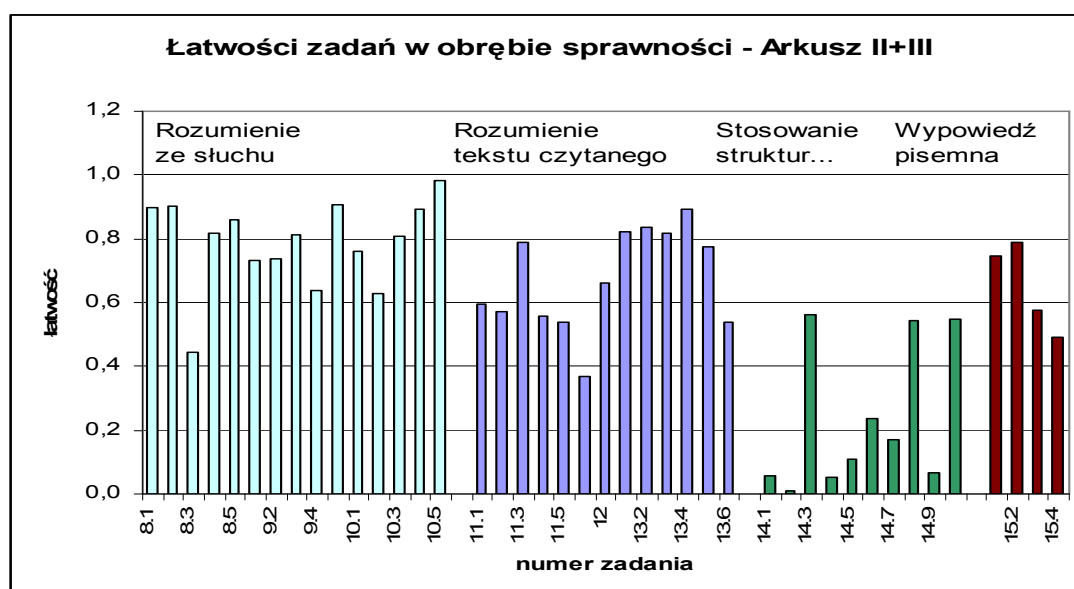
Wiązka 14. sprawdzająca umiejętność stosowania struktur leksykalno-gramatycznych została poprawnie rozwiązana przez zaledwie 24% populacji piszących egzamin na poziomie rozszerzonym. Sprawdzanie umiejętności stosowania zmian struktur leksykalno-gramatycznych w celu stworzenia czytelnego kontekstu komunikacyjnego sprawia uczniom najczęściej problemów. W nauce języka obcego w szkole nacisk położony jest na komunikatywność wypowiedzi, mniej ćwiczona jest poprawność językowa, dlatego ta sprawność okazała się trudna dla zdających.

Napisanie wypowiedzi w określonej formie, na określony temat z zachowaniem podanego limitu słów (wiązka 15.) było dla zdających zadaniem umiarkowanie trudnym.

Raport dotyczący wyników egzaminu maturalnego z języka rosyjskiego
maj 2005

Tabela 33. Zróżnicowanie wskaźnika łatwości zadań – Arkusze II i III

Zróżnicowanie wskaźnika łatwości zadań					
	0,00 – 0,19	0,20 – 0,49	0,50 – 0,69	0,70 – 0,89	0,90 – 1,00
Numery zadań według wskaźnika łatwości					
	14.1., 14.2., 14.4., 14.5., 14.7., 14.9.,	8.3., 11.6., 14.6., 15.4.	9.4., 10.2., 11.1., 11.2., 11.4., 11.5., 12., 13.6., 14.3., 14.8., 14.10., 15.3.	8.4., 8.5., 9.1., 9.2., 9.3., 10.1., 10.3., 10.4., 11.3., 13.1., 13.2., 13.3., 13.4., 13.5., 15.1., 15.2.	8.1., 8.2., 9.5., 10.5.
liczba zadań	6	4	12	16	4
% ogółu zadań	14,3	9,5	28,6	38,1	9,5
	bardzo trudne	trudne	umiarkowanie trudne	łatwe	bardzo łatwe



Rys.32

W części *Rozumienie ze słuchu* największą trudność sprawiło zdającym zadanie 8.3., w którym należało wybrać z czterech podanych możliwości informację, jak długo trwał egzamin. Poprawną odpowiedzią było *до 13 часов*. Aby podać prawidłową odpowiedź absolwenci musieli we fragmencie *Экзамен продлится 3 астрономических часа* zwrócić uwagę na przymiotnik wskazujący na godziny zegarowe, a nie lekcyjne. Utrudnieniem był fakt, iż w tekście nie był podany czas trwania egzaminu, zdający musieli obliczyć go, bazując na informacji *Ровно в 10 часов вскрывают пакет*.

Spośród zadań sprawdzających *Rozumienie tekstu czytanego* najtrudniejsze okazało się zadanie zamknięte 11.6., które prawidłowo rozwiązało 37% zdających. Trudność w uzupełnieniu tekstu logicznie pasującym fragmentem była związana prawdopodobnie z niezrozumieniem kontekstu.

W części *Stosowanie struktur leksykalno-gramatycznych* największe trudności wystąpiły w zad. 14.2, 14.5, 14.9. Wskazuje to na problemy uczniów ze stosowaniem form imiesłowów i trybu rozkazującego, z odmianą liczby mnogiej rzeczowników.

Często błędy uczniów wynikały z niezajomości znaczenia wyrazu lub jego odmiany gramatycznej (zad 14.2., 14.6.). Prawidłowe odpowiedzi eliminował również błędny zapis ortograficzny słowa (zad. 14.1., 14.9.).

Najlepiej uczniowie radzili sobie z formami i zapisem często używanych wyrazów (zad 14.3., 14.8., 14.10.).

Część Arkusza III *Wypowiedź pisemna* zawierała zadanie otwarte, które podlegało kryterialnemu ocenianiu przez egzaminatorów.

Wypowiedź. było sprawdzana według następujących kryteriów, umieszczonych na wykresach z łatwością zadań jako zadania:

- 15.1. – kryterium treści
- 15.2. – kryterium kompozycji
- 15.3. – kryterium bogactwa językowego
- 15.4. – kryterium poprawności językowej

W wypowiedzi pisemnej łatwe dla zdających okazało się kryterium treści i kompozycji, umiarkowanie trudne kryterium bogactwa językowego, trudne kryterium poprawności językowej. Wyniki potwierdzają fakt, że uczniowie potrafią sformułować wypowiedź przekazując treści odnoszące się do wybranego tematu.. Należy wspomnieć jednak, że czynniki obniżające punktację często były związane ze stopniem i sposobem realizacji tematu, przedstawianiem i uzasadnianiem opinii, wypowiedaniem się w określonej formie z zachowaniem podanego limitu słów. Najgorzej uczniowie radzili sobie z zastosowaniem urozmaiconego słownictwa i frazeologii na poziomie zaawansowanym, oraz z poprawnym stosowaniem środków leksykalno-gramatycznych, adekwatnie do ich funkcji.

Analiza wyboru tematów wypracowania w Arkuszu III

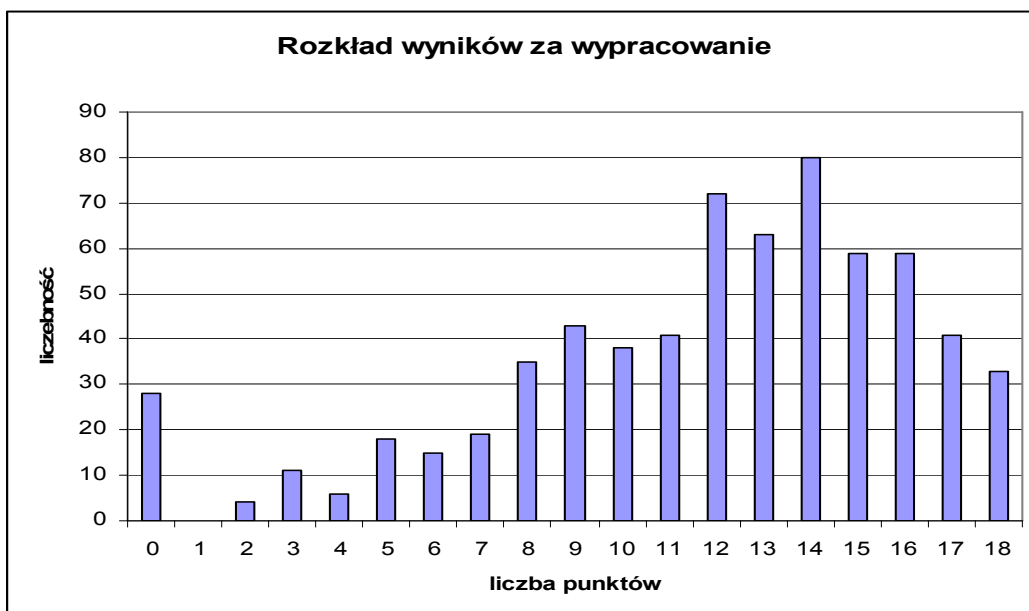
Do poziomu rozszerzonego przystąpiło 665 osób. Zdający mieli do wyboru trzy tematy:

1. **Opisz** człowieka, o którym możesz powiedzieć, że jest Europejczykiem.
2. Napisz **recenzję** ulubionego czasopisma młodzieżowego.
3. Telefon to diabelski wynalazek, ale życie bez niego jest niemożliwe. Wyraź swoją opinię na ten temat w formie **rozprawki**.

Pierwszy temat wybrało 130 osób, drugi temat 212 osób, trzeci temat 214 osób. Ponad 100 osób nie przystąpiło do pisania wypracowania.

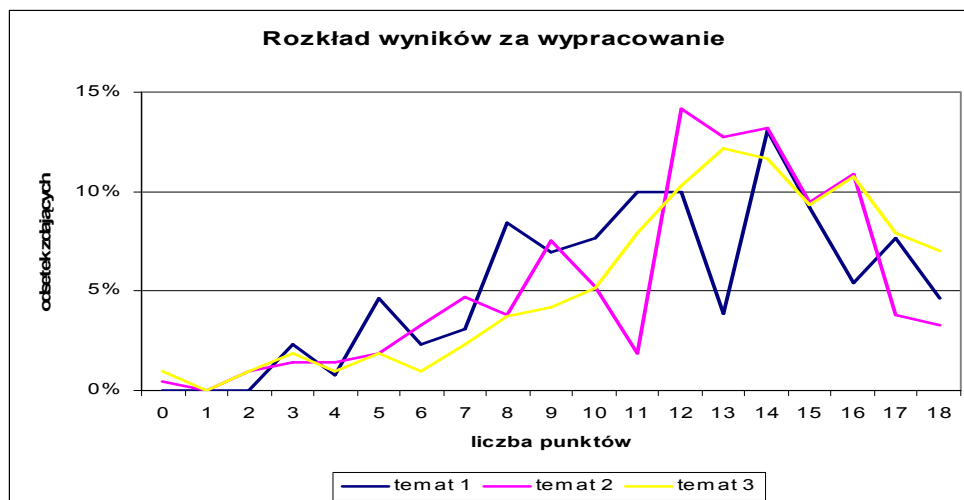
Tabela 34. Wyniki wypowiedzi pisemnej z uwzględnieniem tematu

	Temat 1	Temat 2	Temat 3	Ogółem za wypracowanie
Liczba zdających	130	212	214	665
Średnia	11,77	12,04	12,67	11,73
Odch. standardowe	3,81	3,73	3,84	4,38
Mediana	12	13	13	13
Dominanta	14	12	13	14
Maksymalny wynik	18	18	18	18
Minimalny wynik	3	0	0	0
Rozstęp	15	18	18	18
Łatwość	0,65	0,67	0,70	0,65



Rys.33.

Największą popularnością cieszyły się tematy drugi i trzeci, każdy z nich wybrała zbliżona liczba uczniów. Najmniej atrakcyjny dla piszących wydał się temat pierwszy, gdzie wymagana była forma opisu. Zdający piszący temat trzeci w formie rozprawki uzyskali najwyższą średnią. Ta sytuacja potwierdza fakt, iż forma opisu jest najrzadziej ćwiczona w szkole, a najczęściej forma rozprawki. Odchylenie standardowe wynosi 4,38, co oznacza, że 70% zdających uzyskało wyniki w przedziale od 7,5 do 16 punktów. Najczęściej osiąganym wynikiem było 14 punktów. Prawie 30 wypowiedzi pisemnych zostało ocenionych na 0 punktów.



Rys.34.

Rozkład wyników jest bardzo nierównomierny, szczególnie dla tych absolwentów, którzy wybrali temat pierwszy i drugi. Najbardziej równomiernie rozłożone wyniki uzyskali piszący wypracowanie na temat trzeci. Wszyscy uczniowie osiągnęli wynik maksymalny, wynik minimalny jest najwyższy w przypadku tematu nr 1.

Po sprawdzeniu arkuszy egzaminacyjnych nasuwają się uwagi, iż uczniowie mieli kłopoty z tworzeniem wieloaspektowej wypowiedzi, wyrażaniem intencji i uzasadnianiem opinii. Często wypowiedź odbiegała od tematu. Stopień realizacji tematu zależał od poziomu jakości języka, który w wielu wypadkach obniżał wartość pracy. Na punktację niższą niż w kryterium treści i kompozycji wpłynęło stosowanie przez piszących słownictwa i struktur gramatycznych na poziomie średnio zaawansowanym lub często podstawowym. Piszący popełniali liczne błędy gramatyczne i ortograficzne.

3. PODSUMOWANIE I WNIOSKI

- Zdawalność egzaminu maturalnego z języka rosyjskiego była wysoka. 99,36 % absolwentów zdała egzamin pisemny, a 95,8 % zdających zaliczyło egzamin ustny.
- Absolwenci liceów ogólnokształcących osiągnęli wyższe wyniki niż absolwenci liceów profilowanych w części ustnej i pisemnej egzaminu.
- Wyniki egzaminu z języka rosyjskiego wybranego jako przedmiot dodatkowy były wyższe od wyników uzyskanych przez zdających, którzy wybrali język rosyjski jako przedmiot obowiązkowy.
- Zdający ze szkół zlokalizowanych w ośrodkach wiejskich uzyskali wyniki niższe od absolwentów szkół miejskich.
- Dla piszących arkusz I najtrudniejsze okazało się formułowanie wypowiedzi pisemnej. W arkuszach z poziomu rozszerzonego najniższe wyniki wystąpiły w *Stosowaniu struktur leksykalno-gramatycznych*.
- W wypowiedziach pisemnych na poziomie podstawowym jak i rozszerzonym najgorzej zostały ocenione bogactwo i poprawność językowa.

Z analizy wyników egzaminu maturalnego i uwag egzaminatorów wypływają wnioski, które mogą być przydatne w przygotowaniach uczniów do kolejnych sesji egzaminacyjnych.

- Zdający powinni być dobrze zapoznani z zawartymi w Informatorze maturalnym wymogami egzaminacyjnymi, przykładowymi arkuszami oraz kryteriami oceny wypowiedzi pisemnej.
- Należy podkreślić wagę postępowania zgodnie z instrukcją zapisaną w arkuszu egzaminacyjnym. Obowiązkiem zdającego jest przeniesienie rozwiązań zadań zamkniętych na kartę odpowiedzi. Egzaminator nie jest uprawniony do ingerencji w tę część karty
- Trzeba zwrócić uwagę na znaczenie uważnego czytania poleceń i udzielanie odpowiedzi ściśle na podane w poleceniu wymagania.
- Dobrze byłoby poświęcić więcej czasu na ćwiczenia w pisaniu zgodnie z wymogami określonych form wypowiedzi.
- Wskazane jest ćwiczenie umiejętności pisania spójnej wypowiedzi ściśle związanej z tematem.
- Należy przestrzec uczniów przed niesamodzielnym wykonywaniem zadań, które skutkuje unieważnieniem egzaminu. Wykorzystywanie w wypowiedziach pisemnych fragmentów publikacji i traktowanie ich jako własnych jest równie naganne.
- Warto częściej stosować technikę wielokrotnego wyboru w ćwiczeniach sprawdzających umiejętności recepcji tekstu.
- Należałoby położyć większy nacisk na stosowanie urozmaiconego słownictwa i struktur składniowych, szczególnie w przypadku uczniów deklarujących zdawanie egzaminu na poziomie rozszerzonym.
- Trzeba pamiętać, że poprawność językowa ma bardzo istotne znaczenie w ocenie wypowiedzi zdającego. Może ona decydować o komunikatywności przekazu. Warto w związku z tym przywiązywać większą wagę do eliminowania błędów zarówno w wypowiedzi ustnej jak i pisemnej.

4. PODSTAWOWE WSKAŹNIKI STATYSTYCZNE DLA POWIATÓW I GMIN

4.1. Egzamin ustny

Powiat Gmina	Ustny							
	Zdających	Średnia	Odch. stand	Mediana	Dominanta	Maks wynik	Min wynik	Rozstęp
m. Bełchatów	3	19,00	1,00	19,00	-	20	18	2
bełchatowski	3	19,00	1,00	19,00	-	20	18	2
m. Kutno	44	12,59	4,34	14,00	15	19	3	16
Krośniewice	23	12,96	4,29	14,00	15	19	3	16
Żychlin	29	12,14	3,94	12,00	7	19	6	13
kutnowski	96	12,54	4,18	13,00	15	19	3	16
Łask	2	9,00	1,41	9,00	-	10	8	2
Sędziejowice	10	10,70	3,47	11,50	14	15	6	9
łaski	12	10,42	3,23	10,50	14	15	6	9
m. Łęczycza	56	17,59	3,17	19,00	20	20	6	14

Raport dotyczący wyników egzaminu maturalnego z języka rosyjskiego
maj 2005

Piątek	7	6,29	2,93	6,00	6	11	3	8
łęczycki	63	16,33	4,75	19,00	20	20	3	17
m. Łowicz	9	16,67	4,97	19,00	20	20	6	14
Zduny	2	9,50	4,95	9,50	-	13	6	7
łowicki	11	15,36	5,54	18,00	20	20	6	14
Opoczno	34	12,35	4,92	13,00	18	20	2	18
opoczyński	34	12,35	4,92	13,00	18	20	2	18
m. Pabianice	13	13,00	4,14	13,00	9	20	7	13
pabianicki	13	13,00	4,14	13,00	9	20	7	13
Poddębice	14	11,93	4,68	12,00	6	19	6	13
poddębicki	14	11,93	4,68	12,00	6	19	6	13
m. Radomsko	4	12,25	3,40	11,50	-	17	9	8
radomszczański	4	12,25	3,40	11,50	-	17	9	8
m. Rawa Mazowiecka	70	11,94	4,36	12,00	11	20	1	19
Biała Rawska	8	8,00	4,34	8,00	-	15	2	13
rawski	78	11,54	4,49	12,00	11	20	1	19
m. Sieradz	8	14,38	3,46	14,00	14	20	10	10
Błaszki	40	13,88	4,18	14,00	19	20	5	15
Warta	12	11,83	5,70	11,50	8	19	3	16
Złoczew	17	12,41	5,16	13,00	18	19	3	16
sieradzki	77	13,29	4,60	14,00	19	20	3	17
Godzianów	9	8,33	3,50	8,00	4	14	4	10
skierniewicki	9	8,33	3,50	8,00	4	14	4	10
m. Tomaszów Mazowiecki	35	12,31	4,78	14,00	6	20	3	17
tomaszowski	35	12,31	4,78	14,00	6	20	3	17
Wieluń	79	13,76	3,43	14,00	13	19	3	16
wieluński	79	13,76	3,43	14,00	13	19	3	16
Lututów	10	9,40	3,78	9,50	10	18	4	14
Wieruszów	46	13,15	4,34	12,50	11	19	6	13
wieruszowski	56	12,48	4,45	11,00	11	19	4	15
m. Zduńska Wola	87	11,69	5,01	12,00	6	20	3	17
Zduńska Wola	20	13,35	4,89	12,00	11	20	6	14
zduńskowolski	107	12,00	5,00	12,00	6	20	3	17
m. Głowno	46	14,72	3,47	16,00	17	20	6	14
m. Ozorków	7	9,00	2,24	8,00	7	12	7	5
m. Zgierz	27	9,81	6,58	9,00	6	20	0	20
Aleksandrów Łódzki	24	12,38	5,06	14,00	14	20	2	18
zgierski	104	12,52	5,21	13,50	16	20	0	20
Łódź-Bałuty	55	9,82	4,71	10,00	6	19	0	19
Łódź-Górna	56	11,91	4,66	12,00	8	20	2	18
Łódź-Polesie	20	14,25	4,24	16,00	16	20	6	14
Łódź-Śródmieście	45	11,89	5,44	14,00	6	20	0	20
Łódź-Widzew	26	10,50	5,53	12,50	13	18	0	18
m. Łódź	202	11,39	5,06	12,00	6	20	0	20
m. Piotrków Trybunalski	22	12,64	3,20	13,00	13	18	6	12
m. Skierniewice	34	15,26	4,12	15,50	19	20	3	17
Busko-Zdrój	21	13,43	3,20	14,00	16	19	8	11
buski	21	13,43	3,20	14,00	16	19	8	11
Jędrzejów	112	10,63	4,57	10,50	6	20	1	19

Raport dotyczący wyników egzaminu maturalnego z języka rosyjskiego
maj 2005

Małogoszcz	7	13,86	5,27	16,00	16	20	6	14
Wodzisław	44	15,55	3,97	16,50	19	20	6	14
jędrzejowski	163	12,09	4,94	12,00	6	20	1	19
Kazimierza Wielka	25	12,24	4,75	12,00	18	19	6	13
kazimierski	25	12,24	4,75	12,00	18	19	6	13
Bodzentyn	34	14,41	2,72	14,00	14	20	9	11
Chęciny	5	15,80	3,42	14,00	13	20	13	7
Chmielnik	12	11,92	4,40	12,50	7	18	6	12
Nowa Słupia	22	10,68	3,94	11,50	6	18	6	12
Piekoszków	22	16,32	2,80	17,00	18	20	11	9
kielecki	95	13,75	3,89	14,00	13	20	6	14
Końskie	26	12,38	4,03	12,00	11	20	6	14
Stąporków	17	12,12	5,56	12,00	19	19	3	16
konecki	43	12,28	4,63	12,00	12	20	3	17
Opatów	43	12,33	4,83	13,00	6	20	6	14
opatowski	43	12,33	4,83	13,00	6	20	6	14
m. Ostrowiec Św.	52	16,69	2,94	17,00	19	20	8	12
Ćmielów	5	11,40	3,58	9,00	9	17	9	8
ostrowiecki	57	16,23	3,33	17,00	19	20	8	12
Pińczów	29	15,38	4,14	16,00	16	20	7	13
pińczowski	29	15,38	4,14	16,00	16	20	7	13
m. Sandomierz	2	11,00	5,66	11,00	-	15	7	8
Klimontów	29	13,90	4,65	15,00	14	20	1	19
Koprzywnica	9	12,78	1,86	13,00	13	15	10	5
Samborzec	1	11,00	-	11,00	-	11	11	0
sandomierski	41	13,44	4,16	14,00	15	20	1	19
m. Skarżysko-Kam.	21	13,43	4,30	14,00	17	19	6	13
Skarżyski	21	13,43	4,30	14,00	17	19	6	13
m. Starachowice	1	15,00	-	15,00	-	15	15	0
starachowicki	1	15,00	-	15,00	-	15	15	0
Osiek	21	12,00	4,82	11,00	6	19	6	13
Połaniec	43	14,05	4,84	14,00	19	20	6	14
Staszów	32	14,81	4,82	16,50	20	20	6	14
staszowski	96	13,85	4,89	15,00	18	20	6	14
Włoszczowa	26	16,85	2,63	17,50	18	20	11	9
włoszczowski	26	16,85	2,63	17,50	18	20	11	9
m. Kielce	366	12,96	5,06	14,00	6	20	0	20

Raport dotyczący wyników egzaminu maturalnego z języka rosyjskiego
maj 2005

4.2. Egzamin pisemny

Powiat Gmina	Arkusz I								Arkusz II i III							
	Zdających	Średnia	Odcchl. st.	Mediana	Dominanta	Maks wynik	Min wynik	Rozstęp	Zdających	Średnia	Odcchl. st.	Mediana	Dominanta	Maks wynik	Min wynik	Rozstęp
m. Bełchatów	3	44,33	3,79	46,00	-	47	40	7	3	37,00	9,64	41,00	-	44	26	18
bełchatowski	3	44,33	3,79	46,00	-	47	40	7	3	37,00	9,64	41,00	-	44	26	18
m. Kutno	44	38,56	5,71	40,25	43	49	26	23	22	32,84	5,70	33,00	33	44	22	22
Krośniewice	23	36,35	4,61	36,50	30	44	28	16								
Żychlin	29	35,34	6,27	35,00	43	47	22	25	7	30,29	4,55	30,50	-	36	24	12
kutnowski	96	37,06	5,77	38,00	43	49	22	27	29	32,22	5,48	32,50	37	44	22	22
Łask	2	34,50	10,61	34,50	-	42	27	15	1	36,00	-	36,00	-	36	36	0
Sędziejowice	10	31,00	3,38	31,75	32	35	25	10	1	19,50	-	19,50	-	20	20	0
łaski	12	31,58	4,63	31,75	32	42	25	17	2	27,75	11,67	27,75	-	36	20	16
m. Łęczyca	56	41,93	6,20	43,75	48	49	22	27	33	36,89	5,29	36,00	36	46	28	18
Piątek	7	26,21	6,42	24,50	-	35	18	17	-	-	-	-	-	-	-	-
łęczycki	63	40,18	7,93	43,00	48	49	18	31	33	36,89	5,29	36,00	36	46	28	18
m. Łowicz	9	44,39	9,11	47,00	45	50	20	30	7	36,21	4,94	36,00	-	44	28	16
Zduny	2	30,00	3,54	30,00	-	32	28	4	1	18,00	-	18,00	-	18	18	0
łowicki	11	41,77	10,08	47,00	45	50	20	30	8	33,94	7,90	35,50	-	44	18	26
Opoczno	33	33,21	6,90	33,00	31	48	19	29	4	27,88	4,77	28,50	-	33	22	11
opoczyński	33	33,21	6,90	33,00	31	48	19	29	4	27,88	4,77	28,50	-	33	22	11
m. Pabianice	13	37,54	4,19	37,50	38	46	30	16								
pabianicki	13	37,54	4,19	37,50	38	46	30	16								
Poddębice	14	40,54	6,72	42,25	43	47	20	27	5	33,80	5,03	32,00	32	42	30	12
poddębicki	14	40,54	6,72	42,25	43	47	20	27	5	33,80	5,03	32,00	32	42	30	12
m. Radomsko	4	41,50	1,47	41,50	-	43	40	3	2	32,75	3,18	32,75	-	35	30	5
radomszczański	4	41,50	1,47	41,50	-	43	40	3	2	32,75	3,18	32,75	-	35	30	5
m. Rawa Mazowiecka	70	38,03	6,98	39,50	42	49	17	32	28	35,21	8,35	36,25	37	48	14	34
Biała Rawska	8	30,81	5,28	31,75	-	38	23	15	2	18,50	10,61	18,50	-	26	11	15
rawski	78	37,29	7,14	38,75	42	49	17	32	30	34,10	9,31	35,50	37	48	11	37
m. Sieradz	8	45,19	3,02	45,50	46	49	39	10	6	35,58	4,89	34,50	-	44	30	14
Błaszki	41	39,04	4,46	39,50	41	47	30	17	8	33,25	5,37	34,25	-	40	24	16
Warta	12	35,04	7,18	36,75	44	44	19	25								
Złoczew	17	33,85	6,37	34,50	37	42	20	22	2	25,50	12,73	25,50	-	34	16	18
sieradzki	78	37,92	6,17	39,00	41	49	19	30	16	33,16	6,51	34,25	33	44	16	28
Godzianów	9	27,28	5,52	26,50	27	35	19	16								
skierniewicki	9	27,28	5,52	26,50	27	35	19	16								
m. Tomaszów Mazowiecki	33	37,86	9,23	37,50	49	50	18	32	14	39,39	8,76	44,00	46	49	20	29
Tomaszowski	33	37,86	9,23	37,50	49	50	18	32	14	39,39	8,76	44,00	46	49	20	29
Wieluń	78	40,79	5,50	42,00	44	50	24	26	43	32,09	6,68	32,50	27	44	14	30
wieluński	78	40,79	5,50	42,00	44	50	24	26	43	32,09	6,68	32,50	27	44	14	30
Lututów	10	35,40	6,67	34,50	44	44	24	20								
Wieruszów	46	40,30	5,88	42,00	44	49	26	23	24	34,40	5,62	34,50	35	45	20	25

Raport dotyczący wyników egzaminu maturalnego z języka rosyjskiego
maj 2005

Wieruszowski	56	39,43	6,26	40,25	44	49	24	25	24	34,40	5,62	34,50	35	45	20	25
m. Zduńska Wola	87	36,85	7,06	38,00	39	48	19	29	26	30,56	11,52	33,00	37	48	6	42
Zduńska Wola	20	37,25	6,76	39,00	40	46	25	21								
zduńskowolski	107	36,93	6,98	38,50	34	48	19	29	26	30,56	11,52	33,00	37	48	6	42
m. Głowno	48	40,47	10,39	40,00	45	97	22	75	15	31,20	12,89	36,00	25	47	1	46
m. Ozorków	7	26,79	5,38	28,00	-	34	18	16	1	17,50	-	17,50	-	18	18	0
m. Zgierz	28	27,16	7,15	26,00	28	44	14	30	3	22,67	5,97	20,00	-	30	18	12
Aleksandrów Łódzki	23	34,17	5,65	35,00	33	46	20	26	8	23,56	7,96	22,00	-	41	16	25
zgierski	106	34,68	10,22	35,00	45	97	14	83	27	27,48	11,33	24,50	25	47	1	46
Łódź-Bałuty	55	28,90	9,13	30,00	32	48	11	37	6	28,67	16,17	31,25	11	48	10	38
Łódź-Górna	56	36,98	8,01	37,00	49	50	17	33	27	33,20	8,01	32,50	39	48	20	28
Łódź-Polesie	19	41,63	6,12	43,00	43	49	23	26	10	35,85	6,63	36,75	40	46	27	19
Łódź-Śródmieście	45	36,10	8,45	34,50	41	50	20	30	13	38,85	6,86	39,00	-	50	30	20
Łódź-Widzew	23	34,57	11,16	37,50	30	48	7	41	12	29,67	8,80	29,00	-	47	19	28
m. Łódź	198	34,70	9,49	34,50	44	50	7	43	68	33,65	9,09	33,25	39	50	10	40
m. Piotrków Trybunalski	22	39,00	3,26	38,75	42	46	32	14	6	31,08	4,33	29,25	-	38	27	11
m. Skierniewice	33	41,70	5,10	43,00	44	49	30	19	20	32,43	7,95	32,75	32	42	12	30
Busko-Zdrój	21	35,90	6,66	38,00	42	45	22	23	4	23,38	11,09	20,75	-	39	13	26
buski	21	35,90	6,66	38,00	42	45	22	23	4	23,38	11,09	20,75	-	39	13	26
Jędrzejów	112	35,48	8,19	36,50	41	49	13	36	33	24,88	9,59	25,00	25	42	6	36
Małogoszcz	7	33,79	7,75	36,00	36	45	20	25								
Wodzisław	43	31,79	6,89	32,00	31	47	17	30	28	23,61	7,03	23,00	23	42	12	30
jędrzejowski	162	34,43	7,97	34,75	42	49	13	36	61	24,30	8,47	24,50	23	42	6	36
Kazimierza Wielka	25	31,26	9,45	29,50	45	45	15	30	6	31,92	7,96	32,50	-	40	18	22
kazimierski	25	31,26	9,45	29,50	45	45	15	30	6	31,92	7,96	32,50	-	40	18	22
Bodzentyn	34	43,65	3,48	44,00	44	49	36	13	11	38,82	5,27	37,50	33	47	32	15
Chęciny	4	35,38	7,65	33,75	-	46	28	18	2	32,00	5,66	32,00	-	36	28	8
Chmielnik	12	35,58	5,90	34,75	-	45	27	18								
Nowa Słupia	22	26,68	2,99	27,00	23	31	22	9								
Piekoszów	22	39,82	5,98	40,50	43	49	27	22	1	44,00	-	44,00	-	44	44	0
kielecki	94	37,40	7,99	39,25	44	49	22	27	14	38,21	5,72	36,75	33	47	28	19
Końskie	26	30,46	10,45	33,00	17	45	16	29	2	32,50	7,78	32,50	-	38	27	11
Stąporków	16	34,38	5,05	35,50	36	44	28	16								
Konecki	42	31,95	8,93	34,00	17	45	16	29	2	32,50	7,78	32,50	-	38	27	11
Opatów	43	34,79	7,65	36,00	26	50	17	33	10	29,65	8,47	31,00	31	45	14	31
opatowski	43	34,79	7,65	36,00	26	50	17	33	10	29,65	8,47	31,00	31	45	14	31
m. Ostrowiec Świętokrzyski	52	41,92	4,74	43,00	46	49	27	22	20	37,25	6,31	39,00	33	44	20	24
Ćmielów	5	30,90	5,14	29,00	-	40	28	12								
Ostrowiecki	57	40,96	5,68	42,50	46	49	27	22	20	37,25	6,31	39,00	33	44	20	24
Pińczów	29	37,47	5,48	38,00	42	48	28	20	8	30,81	7,59	30,25	31	43	20	23
pińczowski	29	37,47	5,48	38,00	42	48	28	20	8	30,81	7,59	30,25	31	43	20	23
m. Sandomierz	2	41,50	0,71	41,50	-	42	41	1	1	30,00	-	30,00	-	30	30	0
Klimontów	29	41,74	4,61	42,00	42	49	28	21	19	32,97	4,51	32,00	30	46	26	20
Koprzywnica	9	42,78	2,59	43,00	41	47	39	8	3	38,50	4,36	40,50	-	42	34	8
Samborzec	1	35,00	-	35,00	-	35	35	0								

Raport dotyczący wyników egzaminu maturalnego z języka rosyjskiego
maj 2005

sandomierski	41	41,79	4,19	42,00	41	49	28	21	23	33,57	4,75	32,50	30	46	26	20
m. Skarżysko-Kamienna	22	39,20	13,00	45,75	48	49	12	37	4	35,88	10,41	39,25	-	44	21	23
skarżyski	22	39,20	13,00	45,75	48	49	12	37	4	35,88	10,41	39,25	-	44	21	23
m. Starachowice	1	33,00	-	33,00	-	33	33	0								
starachowicki	1	33,00	-	33,00	-	33	33	0								
Osiek	21	35,76	7,02	36,50	44	44	15	29	3	35,33	1,53	35,00	-	37	34	3
Połaniec	43	36,47	7,34	37,50	45	48	17	31	11	35,05	5,22	37,00	37	42	25	17
Staszów	32	33,19	7,49	33,50	31	46	12	34	5	27,30	11,02	26,00	-	39	14	25
staszowski	96	35,22	7,39	36,00	44	48	12	36	19	33,05	7,41	35,50	37	42	14	28
Włoszczowa	26	40,62	6,00	43,75	44	48	30	18	6	41,25	4,80	43,25	-	46	34	12
Włoszczowski	26	40,62	6,00	43,75	44	48	30	18	6	41,25	4,80	43,25	-	46	34	12
m. Kielce	366	37,26	8,10	38,00	46	67	11	56	129	32,94	7,98	33,50	39	48	12	36