



**OKRĘGOWA KOMISJA EGZAMINACYJNA
w ŁODZI**

**RAPORT DOTYCZĄCY WYNIKÓW
EGZAMINU MATURALNEGO
Z JĘZYKA FRANCUSKIEGO
SESJA WIOSENNA 2005 ROKU**

ŁÓDŹ 2005

SPIS TREŚCI

1. EGZAMIN USTNY	3
1.1 Opis populacji zdających	3
1.2 Opis zestawów egzaminacyjnych.....	3
1.3 Analiza ilościowa i jakościowa wyników egzaminu.....	7
2. EGZAMIN PISEMNY	10
2.1 Opis populacji zdających	10
2.2 Opis Arkusza I – poziom podstawowy	11
2.2.1. Analiza ilościowa i jakościowa wyników egzaminu na poziomie podstawowym. 15	
2.3. Opis arkuszy II i III – poziom rozszerzony.....	21
2.3.1. Analiza ilościowa i jakościowa wyników egzaminu na poziomie rozszerzonym . 25	
3. PODSUMOWANIE I WNIOSKI	31
4. PODSTAWOWE WSKAŹNIKI STATYSTYCZNE DLA POWIATÓW I GMIN	33
4.1. Egzamin ustny z języka francuskiego	33
4.2. Egzamin pisemny z języka francuskiego	34
4.2.1. Arkusz I - poziom podstawowy	34
4.2.2. Arkusz II i III - poziom rozszerzony.....	36

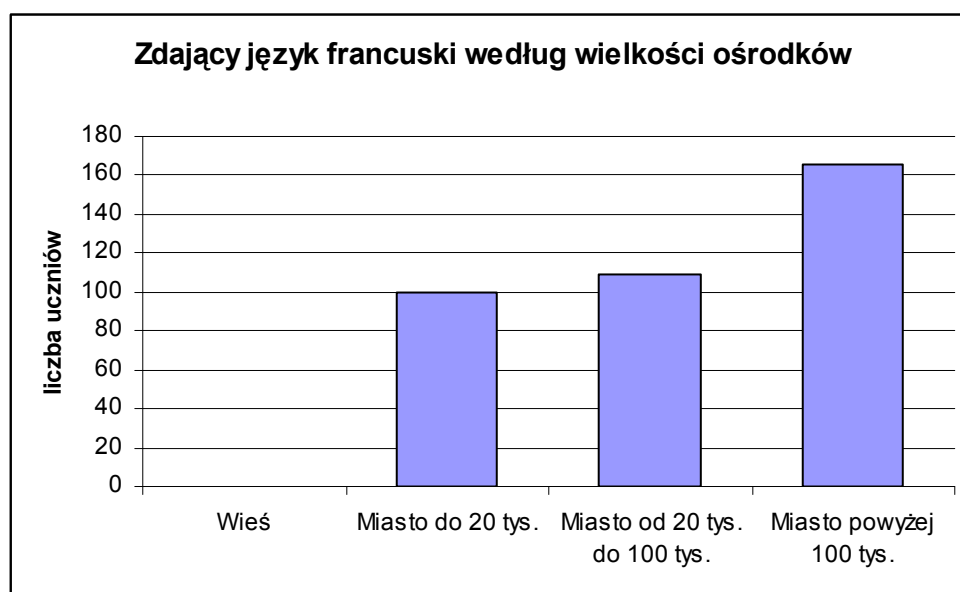
1. EGZAMIN USTNY

1.1 Opis populacji zdających

Do egzaminu maturalnego z języka francuskiego przystąpiło 375 absolwentów ze 124 szkół ponadgimnazjalnych województwa łódzkiego i świętokrzyskiego. Zdecydowaną większość stanowili absolwenci liceów ogólnokształcących; było ich 12 razy więcej niż absolwentów liceów profilowanych.

Na poziomie podstawowym przystąpiło do egzaminu maturalnego z języka francuskiego 72% absolwentów, a 28% na poziomie rozszerzonym. 92% absolwentów zdawało język francuski jako obowiązkowy, a 8% jako dodatkowy.

Egzaminu ustnego nie zdało 5 osób, co stanowi 1,45% spośród absolwentów zdających język francuski jako przedmiot obowiązkowy.



Język francuski nie był wybierany na maturze w szkołach wiejskich. Najbardziej popularny był w miastach powyżej 100 tysięcy mieszkańców.

1.2 Opis zestawów egzaminacyjnych

Zestawy na egzamin ustny przygotowywane były przez okręgowe komisje egzaminacyjne. Egzamin na poziomie podstawowym trwał 10 minut. Zdający miał na zapoznanie się z zestawem 5 minut, które nie były wliczane do czasu trwania egzaminu. Zestaw dla zdających na poziomie podstawowym składał się z dwóch zadań. Zadanie pierwsze polegało na przeprowadzeniu trzech rozmów sterowanych (uzyskiwanie, udzielanie informacji; relacjonowanie wydarzeń; negocjowanie). Zdający musiał wykazać się umiejętnością reagowania językowego w sytuacjach życia codziennego. Rozmowy prowadzone były zgodnie ze scenariuszem podanym w zadaniu w języku polskim. Zadanie drugie polegało na opisaniu zamieszczonej w zestawie ilustracji oraz udzieleniu odpowiedzi na dwa pytania zawarte wyłącznie w zestawie egzaminującego.

Zadania w zestawach na poziomie podstawowym obejmowały pełen zakres tematyczny przewidziany w standardach wymagań i sprawdzały umiejętność tworzenia krótkiej

wypowiedzi ustnej oraz reagowania językowego w zakresie mówienia (z uwzględnieniem wszystkich umiejętności szczegółowych ujętych w standardach III. i IV. dla poziomu podstawowego). Oceniana była umiejętność przekazania informacji (9 punktów), opisanie ilustracji (2 punkty), wyrażania opinii (4 punkty) oraz umiejętności językowe (5 punktów).

Tabela 1. Standardy i umiejętności szczegółowe reprezentowane w zestawach egzaminacyjnych dla poziomu podstawowego

Obszar – standard	
I Zdający zna:	
1) proste struktury leksykalno-gramatyczne umożliwiające formułowanie wypowiedzi poprawnych pod względem fonetycznym, morfosyntaktycznym i leksykalnym, w zakresie następujących tematów:	
a	człowiek - dane personalne, wygląd zewnętrzny, cechy charakteru, uczucia i emocje
b	dom - miejsce zamieszkania, opis domu, pomieszczeń domu i ich wyposażenia, wynajmowanie mieszkania
c	szkoła - przedmioty nauczania, oceny i wymagania, życie szkoły, kształcenie pozaszkolne
d	praca - popularne zawody i związane z nimi czynności, warunki pracy i zatrudnienia, praca dorywcza
e	życie rodzinne i towarzyskie - okresy życia, członkowie rodziny, czynności życia codziennego, formy spędzania czasu wolnego, święta i uroczystości, styl życia
f	żywnienie - artykuły spożywcze, przygotowanie potraw, posiłki, lokale gastronomiczne
g	zakupy i usługi - rodzaje sklepów, towary, sprzedawanie i kupowanie, reklama, korzystanie z usług
h	podróżowanie i turystyka - środki transportu, baza noclegowa, informacja turystyczna, wycieczki, zwiedzanie, wypadki i awarie
i	kultura - podstawowe dziedziny kultury, twórcy i ich dzieła, uczestnictwo w kulturze
j	sport - popularne dyscypliny sportu, podstawowy sprzęt sportowy, imprezy sportowe
k	zdrowie - higieniczny tryb życia, podstawowe schorzenia, ich objawy i leczenie, niepełnosprawni, uzależnienia
l	nauka, technika - odkrycia naukowe, wynalazki, obsługa i korzystanie z podstawowych urządzeń technicznych
m	świat przyrody - klimat, świat roślin i zwierząt, krajobraz, zagrożenie i ochrona środowiska naturalnego, klęski żywiołowe
n	państwo i społeczeństwo - struktura państwa, urzędy, organizacje międzynarodowe, konflikty wewnętrzne i międzynarodowe, przestępczość
o	elementy wiedzy o krajach obszaru językowego, którego język jest zdawany
III Zdający wykazuje się umiejętnością tworzenia tekstu w postaci:	
1) krótkiej wypowiedzi ustnej, uwzględniającej:	
a	opisywanie ludzi, przedmiotów, miejsc, zjawisk, czynności,
b	relacjonowanie wydarzeń
c	przedstawianie i uzasadnianie własnych opinii
d	poprawne stosowanie środków leksykalno-gramatycznych, adekwatnie do ich funkcji

IV. Zdający wykazuje się umiejętnością reagowania językowego w zakresie:	
1) mówienia, w tym:	
a	uczestniczenia w prostej rozmowie - inicjowania jej, podtrzymywania oraz kończenia,
b	uzyskiwania, udzielania lub odmowy informacji, wyjaśnień, pozwoleń
c	prowadzenia prostych negocjacji w sytuacjach życia codziennego
d	poprawnego stosowania środków językowych służących do wyrażania różnorodnych intencji oraz stanów emocjonalnych, adekwatnie do sytuacji komunikacyjnej
V. Zdający wykazuje się umiejętnością przetwarzania tekstu w zakresie:	
1) mówienia, w tym relacjonowania, przetwarzania i przekazywania tekstów przeczytanych w języku obcym lub języku polskim oraz treści materiałów ikonograficznych	

Egzamin na poziomie rozszerzonym trwał 15 minut. Zdający miał na zapoznanie się z zestawem 15 minut, które nie były wliczane do czasu trwania egzaminu. Zestaw dla zdających na poziomie rozszerzonym składał się z dwóch zadań. Zadanie pierwsze polegało na opisanie zawartego w zestawie materiału stymulującego oraz przeprowadzeniu rozmowy z egzaminującym na zaprezentowany temat. Rozmowa prowadzona była w oparciu o pytania zawarte wyłącznie w zestawie egzaminującego. Zdający musiał wykazać się umiejętnością opisywania przedstawionego materiału, interpretacji zawartych w nim treści oraz wyrażania i uzasadniania własnych opinii. Zadanie drugie polegało na prezentacji przez zdającego jednego z dwóch tematów umieszczonych w zestawie oraz dyskusji z egzaminującym na przedstawiony temat. Celem tej części egzaminu było sprawdzenie umiejętności wyrażania, uzasadniania i obrony własnych opinii związanych z prezentowanym tematem.

Zadania w zestawach na poziomie rozszerzonym obejmowały pełen zakres tematyczny przewidziany w standardach wymagań i sprawdzały umiejętność tworzenia dłuższej, wieloaspektowej wypowiedzi ustnej oraz reagowania językowego w zakresie mówienia (z uwzględnieniem wszystkich umiejętności szczegółowych ujętych w standardach III. i IV. dla poziomu rozszerzonego). Oceniana była umiejętność prezentacji materiału lub tematu (5 punktów), interpretowanie, wyrażanie opinii oraz argumentowanie (8 punktów) oraz umiejętności językowe (7 punktów).

Tabela 2. Standardy i umiejętności szczegółowe reprezentowane w zestawach egzaminacyjnych dla poziomu rozszerzonego

Obszar – standard	
I Zdający zna:	
1) różnorodne struktury leksykalno-gramatyczne umożliwiające formułowanie wypowiedzi poprawnych pod względem fonetycznym, ortograficznym, morfosyntaktycznym i leksykalnym, w zakresie następujących tematów:	
a	człowiek - dane personalne, wygląd zewnętrzny, cechy charakteru, uczucia i emocje, problemy etyczne
b	dom - miejsce zamieszkania, opis domu, pomieszczeń domu i ich wyposażenia, wynajmowanie, kupno i sprzedaż mieszkania
c	szkoła - przedmioty nauczania, oceny i wymagania, życie szkoły, kształcenie pozaszkolne, system oświaty

d	praca - zawody i związane z nimi czynności, warunki pracy i zatrudnienia, praca dorywcza, rynek pracy
e	życie rodzinne i towarzyskie - okresy życia, członkowie rodziny, czynności życia codziennego, formy spędzania czasu wolnego, święta i uroczystości, styl życia, konflikty i problemy
f	żywnienie - artykuły spożywcze, przygotowanie potraw, posiłki, lokale gastronomiczne, diety
g	zakupy i usługi - rodzaje sklepów, towary, sprzedawanie i kupowanie, reklama, reklamacja, korzystanie z usług, środki płatnicze, banki, ubezpieczenia
h	podróżowanie i turystyka - środki transportu, baza noclegowa, informacja turystyczna, wycieczki, zwiedzanie, wypadki i awarie
i	kultura - dziedziny kultury, twórcy i ich dzieła, uczestnictwo w kulturze
j	sport - dyscypliny sportu, sprzęt sportowy, imprezy sportowe, sport wyczynowy, sporty ekstremalne
k	zdrowie - higieniczny tryb życia, schorzenia, ich przyczyny, objawy i leczenie, niepełnosprawni, uzależnienia, system ochrony zdrowia
l	nauka, technika - odkrycia naukowe, wynalazki, obsługa i korzystanie z urządzeń technicznych, współczesne środki przekazu i przetwarzania informacji
m	świat przyrody - klimat, świat roślin i zwierząt, krajobraz, zagrożenie i ochrona środowiska naturalnego, klęski żywiołowe, przestrzeń kosmiczna
n	państwo i społeczeństwo - struktura państwa, urzędy, organizacje międzynarodowe, problemy i konflikty wewnętrzne i międzynarodowe, przestępczość, polityka społeczna, partie i politycy, kościoły i religie, gospodarka
o	elementy wiedzy o krajach obszaru językowego, którego język jest zdawany
III Zdający wykazuje się umiejętnością tworzenia tekstu w postaci:	
1) dłuższej, wieloaspektowej wypowiedzi ustnej, uwzględniającej:	
a	opisywanie ludzi, przedmiotów, miejsc, zjawisk, czynności
b	relacjonowanie wydarzeń
c	przedstawianie i uzasadnianie własnych opinii, projektów, działań
d	poprawne stosowanie środków leksykalno-gramatycznych, adekwatnie do ich funkcji
e	przedstawianie faktów oraz opinii innych osób
IV. Zdający wykazuje się umiejętnością reagowania językowego w zakresie:	
1) mówienia, w tym:	
a	uczestniczenia w dyskusji - udzielania informacji, wyjaśnień, argumentowania, wyrażania i obrony własnych opinii i poglądów
b	interpretowania i komentowania przedstawionych faktów oraz opinii innych osób
c	dokonywania podsumowania dyskusji, rozmów i wypowiedzi
d	poprawnego stosowania środków językowych służących do wyrażania różnorodnych intencji oraz stanów emocjonalnych, adekwatnie do sytuacji komunikacyjnej
V. Zdający wykazuje się umiejętnością przetwarzania tekstu w zakresie:	
1) mówienia, w tym:	
a	relacjonowania, przetwarzania i przekazywania tekstów przeczytanych w języku obcym lub języku polskim oraz treści materiałów ikonograficznych
b	stosowania zmiany rejestru, stylu lub formy tekstu

1.3 Analiza ilościowa i jakościowa wyników egzaminu

Język francuski na poziomie podstawowym wybierany był głównie w liceach ogólnokształcących (243 absolwentów) i tylko w niewielkiej liczbie liceów profilowanych (28 absolwentów). Na poziomie rozszerzonym język francuski był wybierany tylko w liceach (103 absolwentów) z jednym wyjątkiem.

Tabela 3. Wyniki egzaminu ustnego z uwzględnieniem podziału na poziomy

Wskaźnik	Język francuski zdawany					
	na poziomie podstawowym			na poziomie rozszerzonym		
	ogółem	LO	LP	ogółem	LO	LP
Liczebność	271	243	28	104	103	1
Wynik maksymalny	20	20	20	20	20	11
Wynik minimalny	0	1	0	2	2	11
Wynik średni	13,52	13,95	9,79	17,34	17,40	11,00
Odchylenie standardowe	4,37	4,21	3,95	3,10	3,05	–

Absolwenci, którzy zdawali egzamin na poziomie rozszerzonym, uzyskali średni wynik wyższy (17 pkt.) niż zdający na poziomie podstawowym (14 pkt.), co świadczy, że poziom rozszerzony wybierali uczniowie lepiej znający język i mogli się swą znajomością języka wykazać na tym egzaminie.

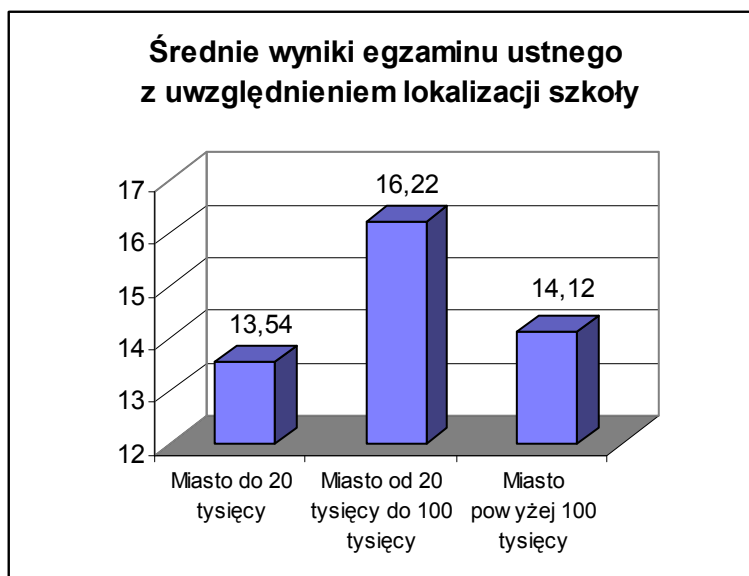
Tabela 4. Wyniki egzaminu ustnego z uwzględnieniem podziału na przedmiot obowiązkowy i dodatkowy

Wskaźnik	Język francuski zdawany jako przedmiot					
	obowiązkowy			dodatkowy		
	ogółem	LO	LP	ogółem	LO	LP
Liczebność	345	316	29	30	30	–
Wynik maksymalny	20	20	20	20	20	–
Wynik minimalny	0	1	0	12	12	–
Wynik średni	14,32	14,73	9,83	17,57	17,57	–
Odchylenie standardowe	4,44	4,27	3,88	2,25	2,25	–

W zdecydowanej większości język francuski był zdawany jako język obowiązkowy (345 osób), a tylko 30 osób zdawało ten język jako przedmiot dodatkowy, przy czym dotyczy to tylko liceów ogólnokształcących. Średni wynik jest wyższy o 3 punkty wśród absolwentów zdających język francuski jako dodatkowy, co oznacza, że wyboru tego przedmiotu jako dodatkowego dokonali uczniowie o dobrej znajomości języka francuskiego.

Tabela 5. Wyniki egzaminu ustnego według wielkości ośrodków

	Wieś	Miasto do 20 tys.	Miasto od 20 tys. do 100 tys.	Miasto powyżej 100 tys.
Liczba zdających	–	100	109	166
Średnia	–	13,54	16,22	14,12
Odchylenie standardowe	–	4,62	3,81	4,35
Mediana	–	15	17	14
Dominanta	–	15	19	20
Maksymalny wynik	–	20	20	20
Minimalny wynik	–	6	1	0
Rozstęp	–	14	19	20



Średni wynik był najwyższy w miastach od 20 do 100 tysięcy, a najniższy w miastach do 20 tysięcy mieszkańców.

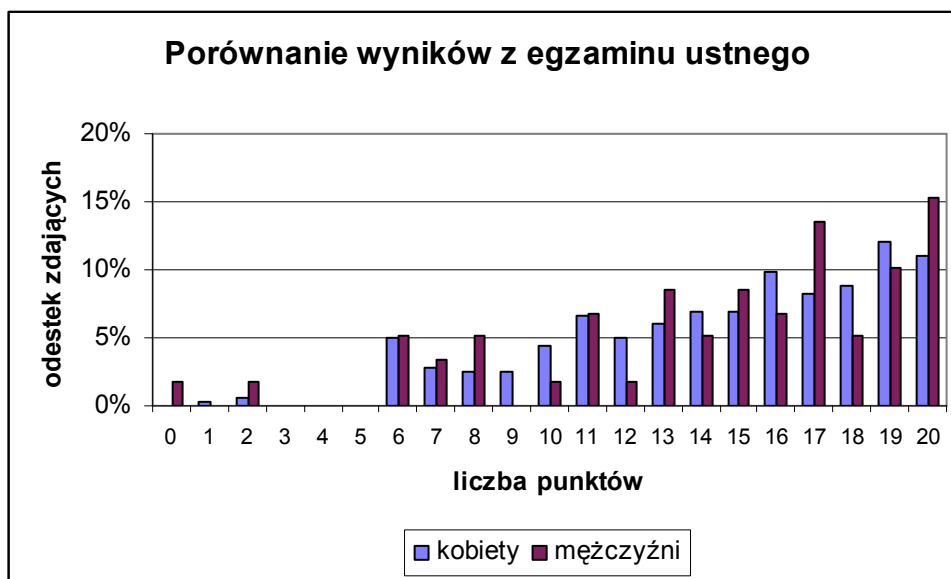
Tabela 6. Podstawowe wskaźniki statystyczne – egzamin ustny

Egzamin ustny	
Liczba zdających	375
Średnia	14,56
Odchylenie standardowe	4,39
Mediana	15
Dominanta	19
Maksymalny wynik	20
Minimalny wynik	0
Rozstęp	20
Łatwość	0,73

Średnia ocen uzyskana z egzaminu ustnego wynosi około 15 punktów, czyli 75% wszystkich punktów możliwych do zdobycia. Odchylenie standardowe wynosi 4,39, co znaczy, że około 70% absolwentów uzyskało wynik między 10 a 19 punktów. Łatwość wynosi 0.73, co pozwala stwierdzić, że egzamin należał do łatwych.

Tabela 7. Wyniki z egzaminu ustnego z uwzględnieniem płci

	Mężczyźni	Kobiety
Liczba zdających	59	316
Średnia	14,47	14,59
Odchylenie standardowe	4,91	4,30
Mediana	16	15
Dominanta	20	19
Maksymalny wynik	20	20
Minimalny wynik	0	1
Rozstęp	20	19



Wśród zdających język francuski dominowały kobiety; było ich ponad 5 razy więcej niż mężczyzn. Średni wynik w niewielkim stopniu różnicuje te dwie grupy absolwentów. Odsetek zdających należy rozumieć w obrębie grupy, tzn. 15,25% wszystkich mężczyzn (9 osób) osiągnęło najwyższy wynik 20 punktów i 11,08% wszystkich kobiet (35 osób) osiągnęło najwyższy wynik.



Najczęstszy wynik uzyskany przez absolwentów to 19 i 20 punktów. W wykresie widoczna jest ujemna skośność z wypiętrzeniem w okolicach wyników wysokich, co świadczy o tym, że egzamin był łatwy. Znaczna ilość absolwentów uzyskała powyżej 15 punktów. Widoczne jest również znaczne wypiętrzenie na wysokości 6 punktów, tj. progu zaliczeniowego. Może to świadczyć o zawyżaniu słabych odpowiedzi celem zaliczenia egzaminu.

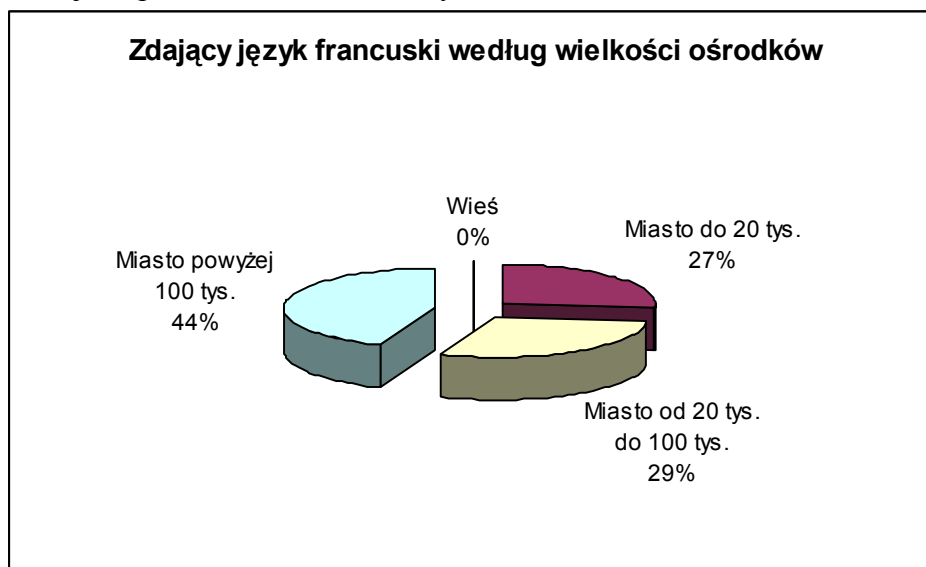
2. EGZAMIN PISEMNY

2.1 Opis populacji zdających

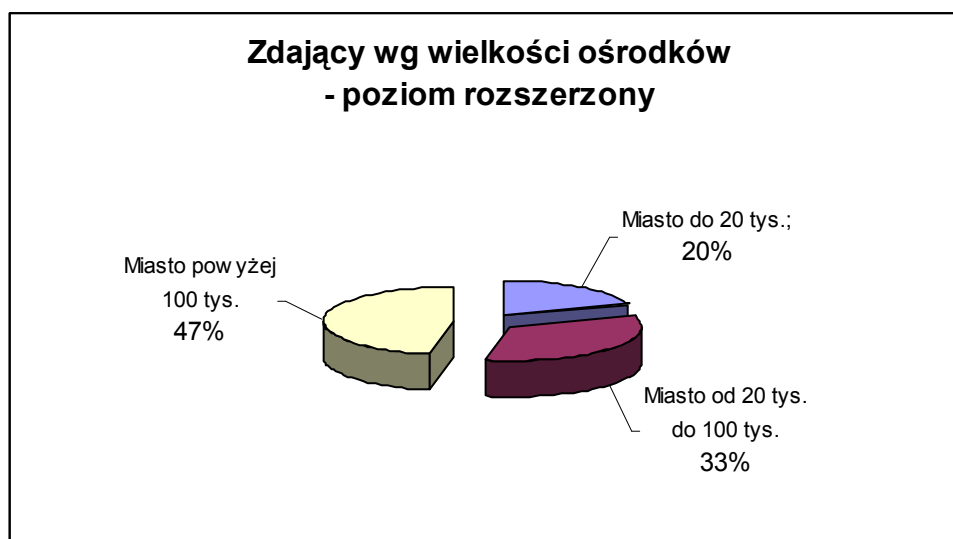
Egzamin pisemny z języka francuskiego na poziomie podstawowym zdawało 375 uczniów, w tym 346 w liceach ogólnokształcących, a 29 uczniów w liceach profilowanych. Egzamin został przeprowadzony w 67 szkołach, w tym w 59 liceach ogólnokształcących oraz w 8 liceach profilowanych.

Poniższa analiza nie uwzględnia wyników z egzaminu dla niesłyszących i dla klas dwujęzycznych.

Egzaminu pisemnego nie zdało 9 osób, co stanowi 2,6% spośród absolwentów zdających język francuski jako przedmiot obowiązkowy.



W szkołach wiejskich nikt nie zdawał języka francuskiego. Największą grupę stanowili absolwenci szkół zlokalizowanych w dużych miastach.



Egzamin pisemny z języka francuskiego na poziomie rozszerzonym, w porównaniu do poziomu podstawowego, był częściej wybierany w dużych i średnich ośrodkach niż w małych miastach. Blisko połowę zdających język francuski na poziomie rozszerzonym stanowili absolwenci szkół znajdujących się w wielkich miastach.

2.2 Opis Arkusza I. – poziom podstawowy

Pisemny egzamin maturalny z języka francuskiego obejmował trzy arkusze egzaminacyjne: jeden arkusz na poziomie podstawowym (Arkusz I.) i dwa arkusze na poziomie rozszerzonym (Arkusz II. - zawierający zadania zamknięte oraz Arkusz III. zawierający zadania otwarte). Obydwa poziomy sprawdzały następujące umiejętności:

- rozumienia ze słuchu
- rozumienia tekstu czytanego
- konstruowania wypowiedzi pisemnej

Ponadto, na poziomie rozszerzonym sprawdzano umiejętność:

- rozpoznawania i stosowania struktur leksykalno-gramatycznych.

POZIOM PODSTAWOWY

ARKUSZ I.

ZADANIA 1.-9.

Arkusz pierwszy (czas trwania tej części egzaminu-120 minut) obejmował trzy części :

- Rozumienie ze słuchu
- Rozumienie tekstu czytanego
- Wypowiedź pisemna - krótka i dłuższa forma użytkowa.

Część pierwsza – Rozumienie ze słuchu - trwała około 20 minut i składała się z trzech zadań zamkniętych opartych na trzech różnorodnych tekstach nagranych przez rodzimych użytkowników języka francuskiego- kobietę i mężczyznę. Na płycie każdy tekst był nagrany dwukrotnie wraz z przerwami na zapoznanie się z treścią zadania, rozwiązanie i przeniesienie odpowiedzi z zadań na załączoną kartę odpowiedzi.

Ta część arkusza umożliwiała zdobycie 15 punktów z 50 pkt. możliwych do uzyskania na poziomie podstawowym (30% pkt. z poziomu podstawowego).

Zadanie 1. (6 pkt.) z zakresu tematycznego „Życie rodzinne i towarzyskie-formy spędzania czasu wolnego” polegało na wysłuchaniu wypowiedzi dwóch osób i wybraniu sześciu informacji zgodnych z treścią wypowiedzi. Zdający musiał stwierdzić, czy tekst zawiera określone informacje i je wyselekcjonować.

Zadanie 2. (3 pkt.) z zakresu tematycznego „Podróżowanie i turystyka - środki transportu, żywienie - lokale gastronomiczne, zakupy i usługi-korzystanie z usług” polegało na wysłuchaniu trzech anegdot i określeniu ich głównej myśli poprzez wybór jednego z trzech podanych zdań.

Zadanie 3. (6 pkt.) z zakresu tematycznego „Sport - imprezy sportowe, świat przyrody - klęski żywiołowe” polegało na wysłuchaniu dwóch informacji radiowych oraz określeniu głównej myśli tekstu i stwierdzeniu, czy tekst zawiera określone informacje. Zdający musieli zaznaczyć, które z podanych w zadaniu zdań były zgodne z treścią wysłuchanego tekstu (vrai), które nie były zgodne (faux), a które wcale w nim nie występowały (on ne sait pas).

Część druga - Rozumienie tekstu czytanego – składała się z trzech tekstów oraz zadań zamkniętych sprawdzających ich zrozumienie. Za tę część egzaminu zdający mógł uzyskać maksymalnie 20 punktów możliwych do uzyskania na poziomie podstawowym (40% pkt. z poziomu podstawowego).

Zadanie 4. (5 pkt.) z zakresu tematycznego „Kultura - uczestnictwo w kulturze” polegało na określeniu poszczególnych myśli tekstu i stwierdzeniu, czy tekst zawiera określone informacje. Zdający musiał wybrać zaproponowane zakończenia zdań zgodnie z treścią przeczytanego tekstu. Tekst dotyczył organizowanego co roku we Francji święta muzyki.

Zadanie 5. (5 pkt.) dotyczyło tego samego tekstu co zadanie 4. Zdający musiał określić, czy tekst zawiera podane w zadaniu informacje.

Zadanie 6. (4 pkt.) z zakresu tematycznego „Zakupy i usługi - towary, sprzedawanie i kupowanie, elementy wiedzy o Francji” polegało na stwierdzeniu, czy tekst zawiera określone informacje oraz ich wyselekcjonowaniu. Zdający musiał zaznaczyć właściwe zakończenia zdań zgodnie z treścią przeczytanego tekstu na temat wydatków Francuzów.

Zadanie 7. (6 pkt.) z zakresu tematycznego „Nauka i technika - wynalazki” polegało na rozpoznawaniu związków między poszczególnymi częściami tekstu i określeniu kontekstu komunikacyjnego. Zdający musiał uzupełnić tekst zdaniem z podanej listy. Tekst opisywał historię skonstruowania hulajnogi.

Część trzecia - Wypowiedź pisemna składała się z dwóch zadań. Zadaniem zdającego było napisanie dwóch różnych tekstów użytkowych: ogłoszenia oraz listu prywatnego. Obydwie formy zawarte w arkuszu egzaminacyjnym wymagały użycia języka francuskiego w odniesieniu do naturalnych sytuacji, w których zdający może się znaleźć w życiu prywatnym.

Zadanie 8. (5 pkt.) z zakresu tematycznego „Podróżowanie i turystyka - środki transportu” wymagało napisania ogłoszenia celem znalezienia osoby chętnej do podwiezienia w inne

miejsce w czasie pobytu na studiach we Francji. Zadanie to sprawdzało umiejętność krótkiego opisu ludzi, czynności, miejsc przy zastosowaniu właściwych środków leksykalno-gramatycznych. Zdający musiał wykazać się umiejętnością przetwarzania informacji podanych w języku polskim na język francuski oraz zachowania formy właściwej dla ogłoszenia. Zastosowane kryteria oceniania do tego zadania otwartego kładły nacisk na komunikatywny przekaz informacji określonych w czteropunktowym poleceniu (do uzyskania 4 pkt.), a w mniejszym stopniu na poprawność językową tego przekazu (1 pkt).

Zadanie 9. (10 pkt.) z zakresu tematycznego „Nauka i technika - korzystanie z podstawowych urządzeń technicznych” polegało na zredagowaniu listu prywatnego przy określonej długości od 100 do 150 słów, z zachowaniem właściwej dla listu formy i stylu. List skierowany do kolegi/koleżanki miał zawierać między innymi informacje dotyczące problemu związanego z korzystaniem z telefonu i sposobu ich rozwiązania. Zadanie to sprawdzało umiejętność opisywania przedmiotów, miejsc, zjawisk, czynności, relacjonowania wydarzeń, wyrażania stanów emocjonalnych, przedstawiania i uzasadniania własnych opinii. Zastosowane kryteria oceniania do tego typu zadania otwartego uwzględniały przekaz informacji zawartych w poleceniu (4 pkt.), formę, w jakiej one zostały przekazane (2 pkt.) oraz poprawność i bogactwo językowe zastosowanych środków leksykalno-gramatycznych, właściwych dla tej formy wypowiedzi pisemnej. Zadania 8. i 9. pozwalały na zdobycie łącznie 15 pkt. możliwych do uzyskania na poziomie podstawowym (30% pkt. z poziomu podstawowego).

Tabela 8. Język francuski, poziom podstawowy – kartoteka

Poziom podstawowy		Numer zadania	Zakres tematyczny	Rodzaj tekstu/forma wypowiedzi	Rodzaj zadania	Typ zadania	Liczba elementów zadania	Liczba punktów	Sprawdzane standardy		
Poziom podstawowy	Arkusz I	Część I		1.	życie rodzinne i towarzyskie – formy spędzania czasu wolnego;	tekst narracyjny	zamknięte	dobieranie	6	6	II 1 c, d
		2.	podróżowanie i turystyka – środki transportu; żywnienie – lokale gastronomiczne; zakupy i usługi – korzystanie z usług	rozmowy	zamknięte	WW	3	3	II 1 a		
		3.	sport – imprezy sportowe; świat przyrody – klęski żywiołowe;	komunikaty	zamknięte	P/F	6	6	II 1 a, c		
	Arkusz II	Część II		4.	kultura – uczestnictwo w kulturze;	tekst publicystyczny	zamknięte	WW	5	5	II 2 c, d
		5.	zamknięte	P/F			5	5	II 2 c		
		6.	zakupy i usługi – towary, sprzedawanie i kupowanie; elementy wiedzy o Francji;	tekst informacyjny	zamknięte	WW	4	4	II 2 c, d		
		7.	nauka i technika – wynalazki;	tekst publicystyczny	zamknięte	dobieranie	6	6	II 2 f, g		
	Arkusz III	Część III		8.	podróżowanie i turystyka – środki transportu;	ogłoszenie	otwarte	rozszerzonej odpowiedzi	1	5	I 1 h; I 2 b; III 2 a, e; IV 2 b, c; V2
		9.	nauka i technika – korzystanie z podstawowych urządzeń technicznych;	list prywatny	otwarte	rozszerzonej odpowiedzi	1	10	I 1 l; I 2 b; III 2 a, b, c, e, f; IV 2 a, b, c; V 2		

2. 2. 1. Analiza ilościowa i jakościowa wyników egzaminu na poziomie podstawowym

Do egzaminu pisemnego z języka francuskiego przystąpiło 375 osób, z tego 205 osób zdecydowało się zdawać ten egzamin tylko na poziomie podstawowym, co stanowi 55% wszystkich zdających, a 45% na poziomie rozszerzonym. 8% wszystkich zdających zdawało język francuski jako przedmiot dodatkowy.

Tabela 9. Wybrane wskaźniki statystyczne wyników punktowych Arkusza I. - województwo łódzkie i świętokrzyskie razem

Wskaźnik	Język francuski zdawany jako przedmiot								
	obowiązkowy						dodatkowy		
	na poziomie podstawowym			na poziomie rozszerzonym			na poziomie rozszerzonym		
	ogółem	LO	LP	ogółem	LO	LP	ogółem	LO	LP
Liczebność	205	185	20	140	131	9	30	30	–
Wynik maksymalny	50	50	36	50	50	36	50	50	–
Wynik minimalny	18	31	18	15	16	15	26	26	–
Wynik średni	29,35	30,34	20,28	37,84	38,94	21,72	43,50	43,50	–
Odchylenie standardowe	9,13	8,86	6,22	8,64	7,51	8,30	5,55	5,55	

Maksymalna liczba punktów za Arkusz I = 50 pkt.

Średni wynik na poziomie podstawowym był znacznie wyższy w liceach ogólnokształcących niż w liceach profilowanych (odpowiednio 30 pkt. i 20 pkt. wśród uczniów zdających język francuski na poziomie podstawowym oraz 40 pkt. i 22 pkt. na poziomie rozszerzonym), co świadczy o dużych różnicach w osiągniętych kompetencjach w obu typach szkół. Odchylenie standardowe dla poziomu podstawowego wynosi 9,13, co świadczy, że około 70% uczniów osiągnęło wynik między 20 a 38 punktów na 50 możliwych do uzyskania. Dla uczniów zdających język jako przedmiot obowiązkowy na poziomie rozszerzonym odchylenie wynosiło 8,5, co znaczy, że około 70% zdających osiągnęło wynik między 30 a 46 punktów. Absolwenci, którzy zdawali język francuski jako przedmiot dodatkowy osiągnęli wyższe wyniki niż pozostali. Odchylenie wyniosło 5,5, tzn. 70% uzyskało wynik między 39 a 49 punktów.

Tabela 10. Wybrane wskaźniki statystyczne wyników punktowych Arkusza I. - województwo łódzkie

Wskaźnik	Język francuski zdawany jako przedmiot								
	obowiązkowy						dodatkowy		
	na poziomie podstawowym			na poziomie rozszerzonym			na poziomie rozszerzonym		
	ogółem	LO	LP	ogółem	LO	LP	ogółem	LO	LP
Liczebność	93	81	12	79	75	4	22	22	–
Wynik maksymalny	50	50	36	49	49	36	50	50	–
Wynik minimalny	13	14	13	16	16	16	36	36	–

Wynik średni	29,96	31,31	20,88	37,9	38,43	28,00	45,07	45,07	–
Odchylenie standardowe	9,31	8,88	6,96	7,73	7,34	9,29	4,07	4,07	–

Analizując odrębnie wyniki w województwie łódzkim można stwierdzić, że średni wynik w większości analizowanych poprzednio przypadków jest nieco wyższy niż średnia dla województw łódzkiego i świętokrzyskiego razem. Najbardziej widoczna różnica występuje w przypadku absolwentów zdających język francuski jako przedmiot dodatkowy na poziomie rozszerzonym (1,5 pkt.). Tylko absolwenci zdający język francuski jako przedmiot obowiązkowy na poziomie rozszerzonym uzyskali średni wynik o 0,5 pkt. niższy niż średni wynik z obu województw.

Tabela 11. Wybrane wskaźniki statystyczne wyników punktowych Arkusza I. - województwo świętokrzyskie

Wskaźnik	Język francuski zdawany jako przedmiot								
	obowiązkowy						dodatkowy		
	na poziomie podstawowym			na poziomie rozszerzonym			na poziomie rozszerzonym		
	ogółem	LO	LP	ogółem	LO	LP	ogółem	LO	LP
Liczebność	112	104	8	61	56	5	8	8	–
Wynik maksymalny	48	48	27	50	50	21	46	46	–
Wynik minimalny	10	10	10	15	18	15	26	26	–
Wynik średni	28,85	29,58	19,38	37,75	39,63	16,70	39,19	39,19	–
Odchylenie standardowe	8,98	8,81	5,21	9,76	7,74	1,44	6,98	6,98	–

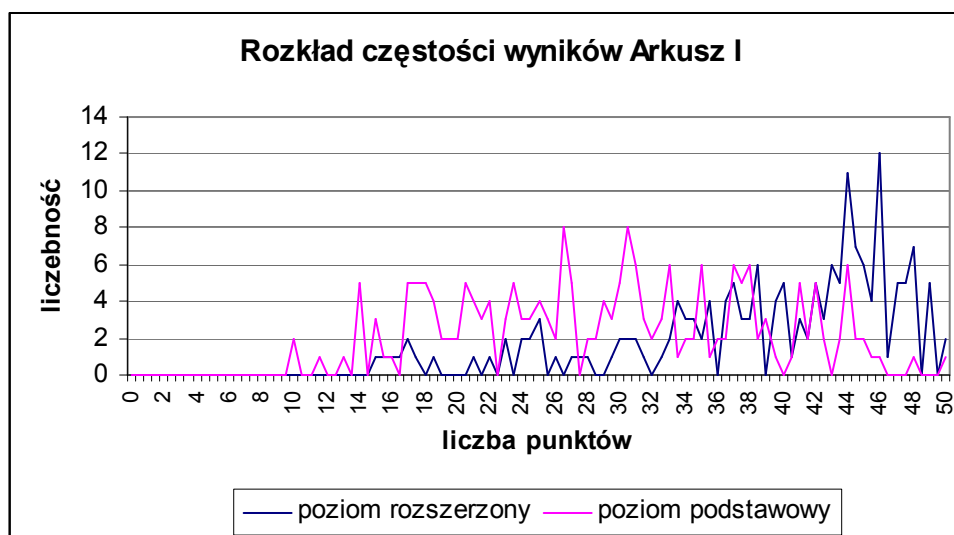
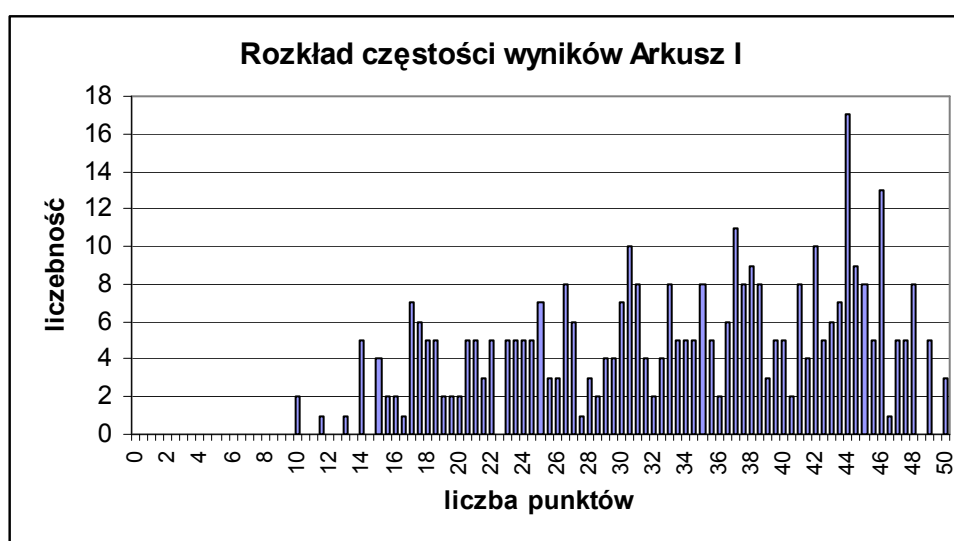
W województwie świętokrzyskim średni wynik we wszystkich analizowanych poprzednio przypadkach jest nieco niższy. Najbardziej znacząca różnica występuje w przypadku absolwentów liceów profilowanych zdających język francuski na poziomie rozszerzonym (o 5 pkt. mniej) i absolwentów liceów ogólnokształcących zdających język francuski jako przedmiot dodatkowy (o 4,5 pkt. mniej niż średnia z obu województw). Natomiast absolwenci liceów ogólnokształcących zdający język francuski jako przedmiot obowiązkowy na poziomie rozszerzonym otrzymali wynik o ok. 0,5 pkt. wyższy niż średnia z obu województw. Ponadto należy zauważyć, że w województwie świętokrzyskim większa liczba absolwentów wybrała język francuski na poziomie podstawowym niż w województwie łódzkim.

Tabela 12. Statystyki opisowe dla Arkusza I.

Arkusz I			
Wskaźniki	wszystkich	dla poziomu podstawowego	dla poziomu rozszerzonego
Liczba zdających	375	205	170
Średnia	33,65	29,35	38,84
Odchylenie standardowe	10,00	9,13	8,45
Mediana	35	30	41,5

Dominanta	44	26,5	46
Maksymalny wynik	50	50	50
Minimalny wynik	10	10	15
Rozstęp	40	40	35
Łatwość	0,67	0,59	0,78

Statystyczny absolwent otrzymał za rozwiązanie zadań Arkusza I. 33,5 punktu na 50 możliwych do uzyskania. Absolwenci, którzy zdawali język francuski na poziomie rozszerzonym, za zadania Arkusza I. otrzymali o prawie 10 punktów więcej niż ci, którzy zdawali język tylko na poziomie podstawowym. Świadczy to o tym, że dla większości absolwentów wybór poziomu rozszerzonego nie był przypadkowy, wynikał z lepszej znajomości języka. Najczęstszym wynikiem uzyskiwanym przez zdających język francuski na poziomie podstawowym był wynik 44 punkty.



Rozkład częstotliwości wyników Arkusza I. wykazuje, że uczniowie, którzy przystąpili tylko do egzaminu maturalnego na poziomie podstawowym uzyskali w większości wyniki średnie. Uczniowie, którzy przystąpili również do poziomu rozszerzonego, osiągnęli wyniki

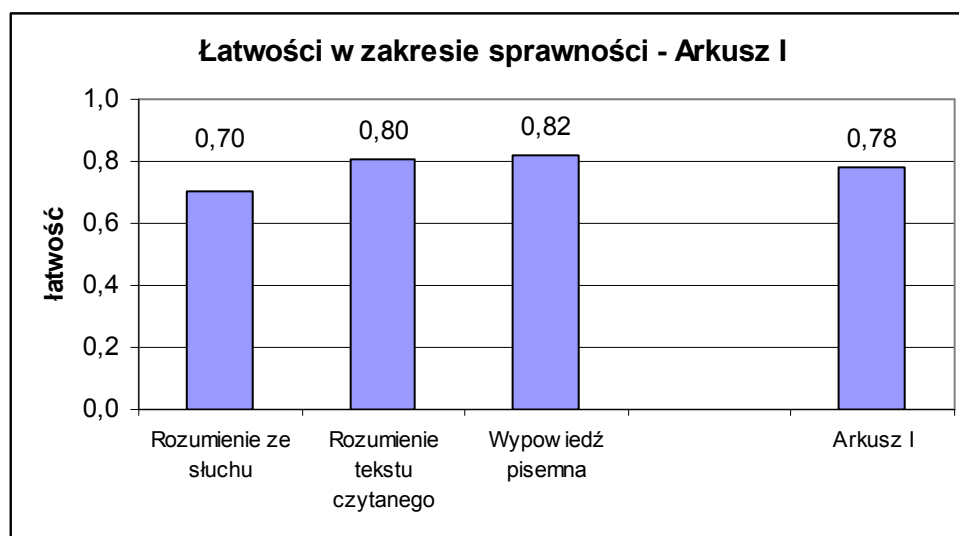
w okolicach górnego pułapu. Powyższy wykres pozwala stwierdzić, że matura na poziomie podstawowym była łatwiejsza dla absolwentów przygotowanych do poziomu rozszerzonego. Ze względu na małą populację, nie można definitywnie stwierdzić, że rozkład wyników na poziomie podstawowym jest normalny. Zauważa się lekkie przesunięcie w kierunku wyników wysokich. Łatwość zadań wynosiła 0,67, co wskazuje na to, że statystycznie ujmując test można uznać za umiarkowanie trudny.

Dla absolwentów zdających poziom rozszerzony łatwość wynosiła 0,78, czyli egzamin był łatwy. Odchylenie standardowe dla Arkusza I. wynosi 10,00 co oznacza, że około 70% ogółu zdających osiągnęło wynik w przedziale od 24 do 44 punktów, na 50 możliwych do uzyskania.

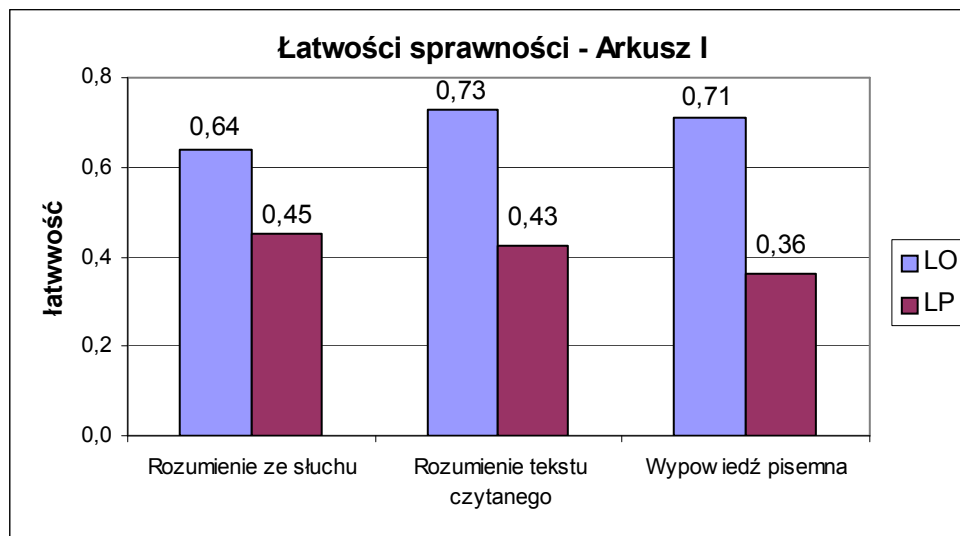
Tabela 13. Wyniki według wielkości ośrodków - Arkusz I.

	Wieś	Miasto do 20 tys.	Miasto od 20 tys. do 100 tys.	Miasto powyżej 100 tys.	Ogółem
Liczba zdających	–	100	109	166	375
Średnia	–	28,80	36,28	34,85	33,65
Odchylenie standardowe	–	9,77	8,79	9,93	10,00
Mediana	–	26,5	37	37	35
Dominanta	–	42	44	37	44
Maksymalny wynik	–	48	50	50	50
Minimalny wynik	–	10	10	12	10
Rozstęp	–	38	40	38	40

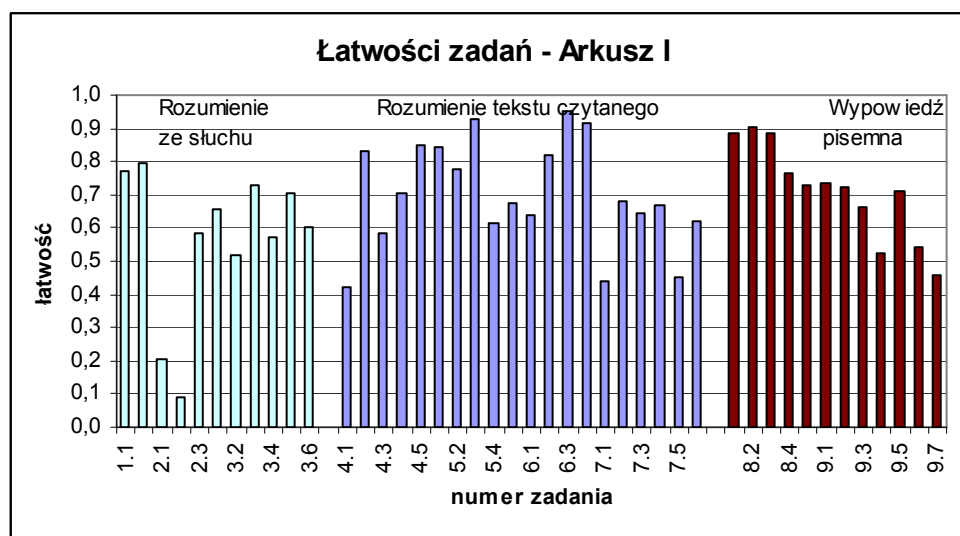
Wyniki na poziomie podstawowym pokazały, że lepiej przygotowani byli do egzaminu absolwenci szkół w średnich ośrodkach. Uzyskali oni wyższe wartości średnie oraz częściej otrzymywali wyniki przekraczające 50% punktów możliwych do uzyskania. Minimalne wyniki poniżej 30%, niezaliczające egzaminu, zanotowano wyłącznie w przypadku absolwentów przystępujących tylko do poziomu podstawowego.



Ogólnie najtrudniejszą sprawnością na poziomie podstawowym było rozumienie ze słuchu, a najłatwiejszą wypowiedź pisemna.



Rozkład łatwości sprawności Arkusza I. przedstawia się w sposób zróżnicowany zależnie od rodzaju szkoły. Wśród absolwentów liceów ogólnokształcących najtrudniejszą umiejętnością było rozumienie ze słuchu, a wśród absolwentów liceów profilowanych wypowiedź pisemna. Może to świadczyć o tym, że zadanie otwarte było trudniejsze do opanowania dla uczniów słabszych, albo że część odpowiedzi zadań zamkniętych mogła być uzyskana przypadkowo.



W rozumieniu ze słuchu dwa zadania (2.1. i 2.2.) miały łatwość bliską zeru. Trudność rozumienia mogła wynikać z faktu, że jeden z tekstów do słuchania (2.2.) był bardzo krótki (3 zdania) oraz z tego, że teksty te (2.1. i 2.2.) były tekstami humorystycznymi i wymagały zrozumienia nie tylko słów, ale i kontekstu sytuacyjnego, odwoływały się do wyższych operacji myślowych. W zadaniu 2.1. trudność mogło stanowić zrozumienie słowa „mots croisés” - krzyżówka – niezbędnego dla zrozumienia sensu nagranej scenki. Niezrozumienie tego słowa uniemożliwiało zrozumienie sensu scenki.

W rozumieniu tekstu czytane najslabiej wypadły zadania: 4.1., 7.1. i 7.5. Trudność w zadaniu 4.1. mogła wynikać z zawilosci fragmentu tekstu (dlugich zdań), do którego zadanie się odnosiło.

Zadanie 7. polegało na dopasowaniu zdań do luk w tekście. Trudność w zadaniach 7.1. i 7.5. tkwiła prawdopodobnie w zastosowanym typie zadania (zadanie na dobieranie).

W zadaniu 8. – krótkiej formie użytkowej – najniżej została oceniona poprawność językowa.

W zadaniu 9. – dłuższej formie użytkowej – najniżej została oceniona poprawność językowa oraz umiejętność przekazania czwartej informacji, w której uczeń miał zapytać, czy jemu też przytrafiła się podobna historia i jak sobie poradził. Tak sformułowany fragment zadania zachęcał słabszych uczniów do przetłumaczenia polecenia bez związku z kontekstem zaprezentowanym w opisie sytuacji.

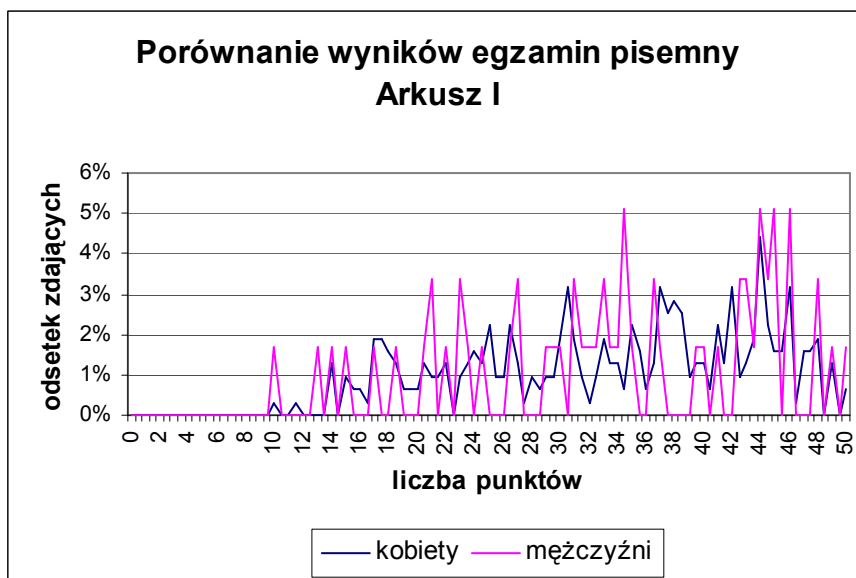
Tabela 14. Arkusz I. - Wyniki dla zdających na poziomie podstawowym

	Mężczyźni	Kobiety	Ogółem
Liczba zdających	32	173	205
Średnia	28,69	29,48	29,35
Odchylenie standardowe	9,73	9,04	9,13
Mediana	30	30	30
Dominanta	33	31	26,5
Maksymalny wynik	46	50	50
Minimalny wynik	10	10	10
Rozstęp	36	40	40

Do egzaminu wyłącznie na poziomie podstawowym przystąpiło 16% mężczyzn i 84 % kobiet. Wyniki z Arkusza I. absolwentów zdających tylko poziom podstawowy są w niewielkim stopniu zróżnicowane w zależności od płci (kobiety uzyskały średnio o około 1 punkt więcej).

Tabela 15. Arkusz I. - Wyniki kontynuujących egzamin na poziomie rozszerzonym

	Mężczyźni	Kobiety	Ogółem
Liczba zdających	27	143	170
Średnia	40,04	38,61	38,84
Odchylenie standardowe	7,75	8,58	8,45
Mediana	43	41	41,5
Dominanta	46	46	46
Maksymalny wynik	50	50	50
Minimalny wynik	21	15	15
Rozstęp	29	35	35



Podobnie jak w przypadku egzaminu ustnego, do egzaminu pisemnego na poziomie podstawowym przystąpiło 16% mężczyzn i 84 % kobiet. Średni wynik z egzaminu był wyższy w przypadku mężczyzn o ok. 1,5 punktu. Najniższy wynik zanotowano w przypadku kobiet. Pozostałe wyniki różnią się w niewielkim stopniu.

2. 3. Opis arkuszy II. i III. – poziom rozszerzony

ARKUSZ II. (czas trwania tej części egzaminu - 70 minut)
ZADANIA 10. – 15.

Pisemny egzamin maturalny z języka francuskiego na poziomie rozszerzonym obejmował dwa arkusze egzaminacyjne:

(Arkusz II. - zawierający zadania zamknięte oraz Arkusz III. zawierający zadania otwarte).

Arkusz II obejmował dwie części:

- rozumienie ze słuchu
- rozumienie tekstu czytanego i rozpoznawanie struktur leksykalno-gramatycznych

Część pierwsza – Rozumienie ze słuchu - trwała około 25 minut i składała się z trzech zadań zamkniętych opartych na trzech różnorodnych tekstach nagranych przez rodzimych użytkowników języka francuskiego - kobietę i mężczyznę. Na płycie każdy tekst był nagrany dwukrotnie wraz z przerwami na zapoznanie się z treścią zadania, rozwiązanie i przeniesienie odpowiedzi z zadań na załączoną kartę odpowiedzi.

Ta część arkusza umożliwiała zdobycie 15 punktów na 27 pkt. możliwych do uzyskania z tej części egzaminu (56%).

Zadanie 10. (5 pkt.) z zakresu tematycznego „Podróżowanie i turystyka - środki transportu” polegało na wysłuchaniu porad dla kierowców i dobraniu do nich haseł zgodnych z ich treścią. Zdający musiał wykazać się umiejętnością odbioru tekstu w zakresie określenia głównych myśli poszczególnych jego części.

Zadanie 11. (5 pkt.) z zakresu tematycznego „Kultura - twórcy i ich dzieła” polegało na wysłuchaniu wywiadu z krytykiem literackim na temat twórczości francuskiego pisarza

Aleksandra Dumas i wybraniu właściwych zakończeń zdań. Zdający przy tym zadaniu musiał wykazać się umiejętnością określania głównej myśli tekstu, intencji nadawcy tekstu i kontekstu sytuacyjnego (miejsca i czasu).

Zadanie 12. (5 pkt.) z zakresu tematycznego „Praca - warunki pracy i zatrudnienia” polegało na wysłuchaniu wywiadu na temat reformy czasu pracy we Francji oraz określeniu głównej myśli tekstu, określeniu intencji nadawcy tekstu i kontekstu sytuacyjnego (uczestników, miejsca, czasu). Zdający musieli zaznaczyć, które z podanych w zadaniu informacji były zgodne z treścią wysłuchanego tekstu (vrai), które nie były zgodne (faux), a które wcale w nim nie występowały (on ne sait pas).

Część druga

Rozumienie tekstu czytanego (2 zadania) i rozpoznawanie struktur leksykalno-gramatycznych (1 zadanie) składała się z trzech różnorodnych tekstów oraz zadań zamkniętych sprawdzających ich zrozumienie, jak również stosowanie struktur leksykalno-gramatycznych (zadanie 15.). Za tę część egzaminu zdający mógł uzyskać maksymalnie 12 punktów na 27 możliwych do uzyskania za tę część egzaminu (44%).

Zadanie 13. (4 pkt.) z zakresu tematycznego „Żywnienie - artykuły spożywcze, posiłki; elementy wiedzy o Francji”. Zdający miał wykazać się umiejętnością określenia głównej myśli poszczególnych części tekstu, jak również rozpoznawaniem związków pomiędzy poszczególnymi częściami tekstu.

Zadanie 14. (4 pkt.) z zakresu tematycznego „Świat przyrody - zagrożenie i ochrona środowiska naturalnego” polegało na wybraniu czterech spośród sześciu zaproponowanych głównych myśli poszczególnych części tekstu. Tekst dotyczył roli morza i zagrożeń środowiska morskiego. Zdający miał za zadanie określenie głównej myśli tekstu jak również rozpoznawania związków między poszczególnymi częściami tekstu.

Zadanie 15. (4 pkt.) z zakresu tematycznego „Życie rodzinne - formy spędzania wolnego czasu” polegało na rozpoznaniu związków między poszczególnymi częściami tekstu i rozpoznaniu różnorodnych struktur leksykalno-gramatycznych w podanym kontekście. Zdający miał za zadanie uzupełnienie tekstu w ośmiu miejscach poprzez wybór jednej z trzech zaproponowanych struktur gramatycznych.

ARKUSZ III. (czas trwania tej części egzaminu - 110 minut)

POZIOM ROZSZERZONY

ZADANIA 16. – 18.

Arkusz III. składał się z dwóch części:

- dwóch zadań na stosowanie struktur leksykalno-gramatycznych
- trzech tematów (do wyboru) wypowiedzi pisemnej o długości od 200 do 250 słów. Za tę część egzaminu zdający mógł uzyskać maksymalnie 23 punkty.

Zadanie 16. (3 pkt.) z zakresu tematycznego „Podróżowanie i turystyka - zwiedzanie; elementy wiedzy o Francji” polegało na rozpoznaniu związków między poszczególnymi częściami tekstu. Zdający miał za zadanie uzupełnienie tekstu w sześciu miejscach, wpisując w każde z nich brakujący wyraz, by otrzymać tekst spójny i poprawny gramatycznie. Tekst dotyczył walorów turystycznych francuskiego miasta Saint-Tropez.

Zadanie 17. (2 pkt.) z zakresu tematycznego „Człowiek - uczucia i emocje” polegało na wykazaniu się przez zdającego umiejętnością relacjonowania, przetwarzania i przekazywania tekstów w języku obcym oraz stosowania zmian struktur leksykalno-gramatycznych. Na podstawie krótkiego tekstu w języku polskim zdający musiał uzupełnić tekst w języku francuskim tłumaczeniem czterech wyrazów, tak, aby otrzymać logiczną, poprawną gramatycznie i zgodną z polskim tekstem całość.

Zadanie 18. (18 pkt.)

Wypowiedź pisemna

Zadaniem zdającego było sformułowanie wypowiedzi na jeden z trzech tematów (do wyboru przez zdającego). Tematy te zgodne były z następującymi zakresami tematycznymi: „Nauka technika - współczesne środki przekazu i przetwarzania informacji; Kultura - twórcy i ich dzieła; Człowiek - uczucia i emocje”. Tematy obejmowały następujące formy wypowiedzi:

-rozprawka,

-recenzja,

-opowiadanie.

Zadanie to sprawdzało przede wszystkim umiejętność konstruowania różnych form wypowiedzi pisemnych z zastosowaniem różnorodnych struktur leksykalno-gramatycznych, wypowiadanie się w określonej formie z zachowaniem poprawności językowej i podanego limitu słów, przedstawieniu i uzasadnianie własnych opinii i innych osób a także relacjonowaniu wydarzeń, przetwarzaniu i przekazywaniu tekstów przeczytanych w języku obcym.

Tabela 16. Język francuski, poziom rozszerzony – kartoteka

		Numer zadania	Zakres tematyczny	Rodzaj tekstu/forma wypowiedzi	Rodzaj zadania	Typ zadania	Liczba elementów zadania	Liczba punktów	Sprawdzane standardy	
Poziom podstawowy	Arkusz II	Część I	10	podróżowanie i turystyka – środki transportu;	instrukcje	zamknięte	dobieranie	5	5	II 1 b
			11	kultura – twórcy i ich dzieła;	wywiad	zamknięte	WW	5	5	II 1 a, e, g
			12	praca – warunki pracy i zatrudnienia;	wywiad	zamknięte	P/F	5	5	II 1 a, e, g
		Część II	13	żywnienie – artykuły spożywcze, posiłki; elementy wiedzy o Francji;	informacyjny	zamknięte	P/F	4	4	II 2 c, d
			14	świat przyrody – zagrożenie; i ochrona środowiska naturalnego;	publicystyczny	zamknięte	dobieranie	4	4	II 2 b, f
			15	człowiek – wygląd zewnętrzny, cechy charakteru, życie rodzinne i towarzyskie-formy spędzania wolnego czasu;	literacki	zamknięte	test luk sterowanych	8	4	II 2 f, j
	Arkusz III	Część I	16	podróżowanie i turystyka – zwiedzanie; elementy wiedzy o Francji;	informacyjny	otwarte	test luk	6	3	II 2 f;
			17	człowiek – uczucia i emocje;	literacki	otwarte	krótkiej odpowiedzi	4	2	V 2 a, b
		Część II	18	nauka, technika – współczesne środki przekazu i przetwarzania informacji; kultura – twórcy i ich dzieła; człowiek-uczucia i emocje; życie rodzinne i towarzyskie – styl życia;	rozprawka recenzja opowiadanie	otwarte	rozszerzonej odpowiedzi	1	18	I 1 l, i, a e, I 2 b; III 2 a, b, c, d, e, f, V2a,b

2. 3.1. Analiza ilościowa i jakościowa wyników egzaminu na poziomie rozszerzonym

Arkusz II. i III.

Do egzaminu pisemnego z języka francuskiego na poziomie rozszerzonym przystąpiło 170 absolwentów, czyli 45% wszystkich zdających, w tym 140 absolwentów wybrało język francuski jako obowiązkowy i 30 jako przedmiot dodatkowy. Język francuski jako rozszerzony był wybierany przez uczniów liceów ogólnokształcących – 131 absolwentów i 9 absolwentów liceów profilowanych. Jako przedmiot dodatkowy język francuski wybierany był tylko w liceach ogólnokształcących.

Tabela 17. Wybrane wskaźniki statystyczne wyników punktowych Arkusza II. i Arkusza III. - województwo łódzkie i świętokrzyskie razem

Wskaźnik	Język francuski zdawany jako przedmiot					
	obowiązkowy			dodatkowy		
	na poziomie rozszerzonym			na poziomie rozszerzonym		
	ogółem	LO	LP	ogółem	LO	LP
Liczebność	140	131	9	30	30	–
Wynik Maksymalny	42	42	28	44	44	–
Wynik minimalny	7	7	6	16	16	–
Wynik średni	24,47	25,37	11,28	34,07	34,07	–
Odchylenie standardowe	9,38	8,87	6,51	6,88	6,88	–

Maksymalna liczba punktów za Arkusz II+III=50 pkt

Średni wynik na poziomie podstawowym był ponad dwukrotnie wyższy w liceach ogólnokształcących niż w liceach profilowanych (25 pkt. : 11 pkt.), co świadczy o dużych różnicach w osiągniętych kompetencjach w obu typach szkół. Średni wynik jest o 10 punktów wyższy w grupie absolwentów, którzy wybrali język francuski jako przedmiot dodatkowy. Odchylenie standardowe dla poziomu rozszerzonego jako przedmiotu obowiązkowego wynosi 9,38, co świadczy, że około 70% uczniów osiągnęło wynik między 15 a 35 punktów na 50 możliwych do uzyskania. Spośród uczniów zdających język na poziomie rozszerzonym jako przedmiot dodatkowy odchylenie wynosiło 6,9, co znaczy, że około 70% zdających osiągnęło wynik między 27 a 41 punktów. Wynik maksymalny był wyższy średnio o 2 punkty w grupie zdającej język jako dodatkowy. Również wynik minimalny był wyższy aż o 9 punktów w tej samej grupie. Z powyższych zestawień można wywnioskować, że absolwenci zdający język francuski jako przedmiot dodatkowy byli grupą najlepiej przygotowaną do egzaminu maturalnego z tego przedmiotu.

Tabela 18. Wybrane wskaźniki statystyczne wyników punktowych Arkusza II. i III. – województwo łódzkie

Wskaźnik	Język francuski zdawany jako przedmiot					
	obowiązkowy			dodatkowy		
	na poziomie rozszerzonym			na poziomie rozszerzonym		
	ogółem	LO	LP	ogółem	LO	LP
Liczebność	79	75	4	22	22	–
Wynik maksymalny	42	42	28	44	44	–
Wynik minimalny	7	7	8	27	27	–
Wynik średni	24,1	24,57	15,00	36,32	36,32	–
Odchylenie standardowe	8,38	8,14	8,80	5,39	5,39	–

Analizując odrębnie wyniki w województwie łódzkim, można stwierdzić, że średni wynik w liceach ogólnokształcących, dla zdających język francuski jako obowiązkowy był nieznacznie niższy niż średnia dla województw łódzkiego i świętokrzyskiego razem (o niecały 1 punkt). Natomiast średni wynik dla liceów profilowanych był o 4 punkty wyższy od średniej dla obu województw. Wyższy średni wynik należy również zauważyć w grupie zdających język jako przedmiot dodatkowy – o 2 punkty. W tej grupie również zanotowano wyższy wynik minimalny, o 11 punktów wyższy od średniej dla obu województw.

Tabela 19. Wybrane wskaźniki statystyczne wyników punktowych Arkusza II. i III. - województwo świętokrzyskie

Wskaźnik	Język francuski zdawany jako przedmiot					
	obowiązkowy			dodatkowy		
	na poziomie rozszerzonym			na poziomie rozszerzonym		
	ogółem	LO	LP	ogółem	LO	LP
Liczebność	61	56	5	8	8	–
Wynik Maksymalny	42	42	10	36	36	–
Wynik minimalny	6	9	6	16	16	–
Wynik średni	24,97	26,46	8,30	27,88	27,88	–
Odchylenie standardowe	10,58	9,73	1,25	7,00	7,00	–

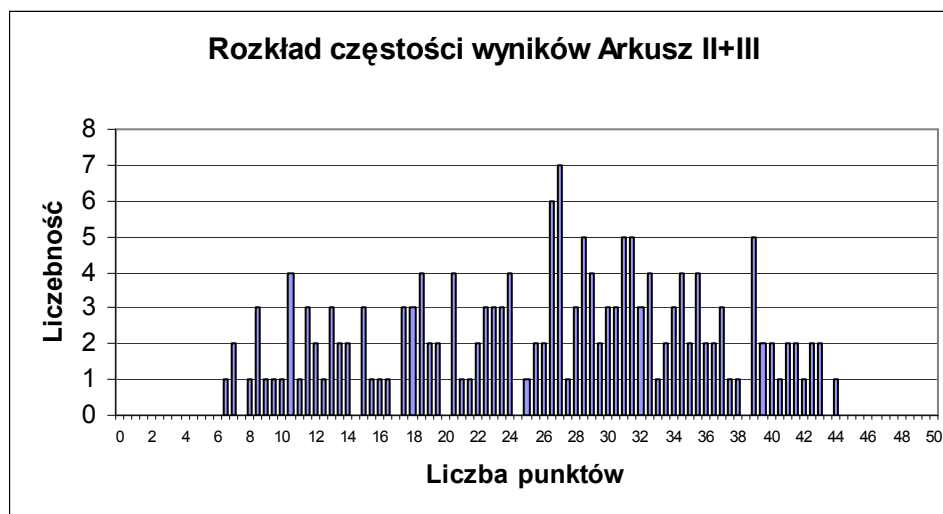
W województwie świętokrzyskim średni wynik był wyższy na poziomie rozszerzonym zdawanym jako przedmiot obowiązkowy (o 1 punkt) w liceach ogólnokształcących i o 2,5 pkt. niższy w liceach profilowanych. Najbardziej znacząca różnica występuje w przypadku absolwentów zdających język jako dodatkowy (o 6 pkt. mniej niż średnia z obu województw). Ponadto należy zauważyć bardzo niski wynik maksymalny w liceach profilowanych (10 pkt.),

co świadczy o nieprzemysłanych decyzjach przy wyborze języka francuskiego na tym poziomie.

Tabela 20. Statystyki opisowe dla Arkusza II. i III.

Arkusz II.+III.	
Liczba zdających	170
Średnia	26,16
Odchylenie standardowe	9,69
Mediana	27
Dominanta	27
Maksymalny wynik	44
Minimalny wynik	6,50
Rozstęp	37,5
Łatwość	0,52

Statystyczny absolwent otrzymał za rozwiązanie zadań Arkusza II. i III. 26 punktów na 50 możliwych do uzyskania. Najczęstszym wynikiem uzyskiwanym przez zdających język francuski na poziomie rozszerzonym był wynik 27 czyli 54% możliwych do uzyskania punktów.

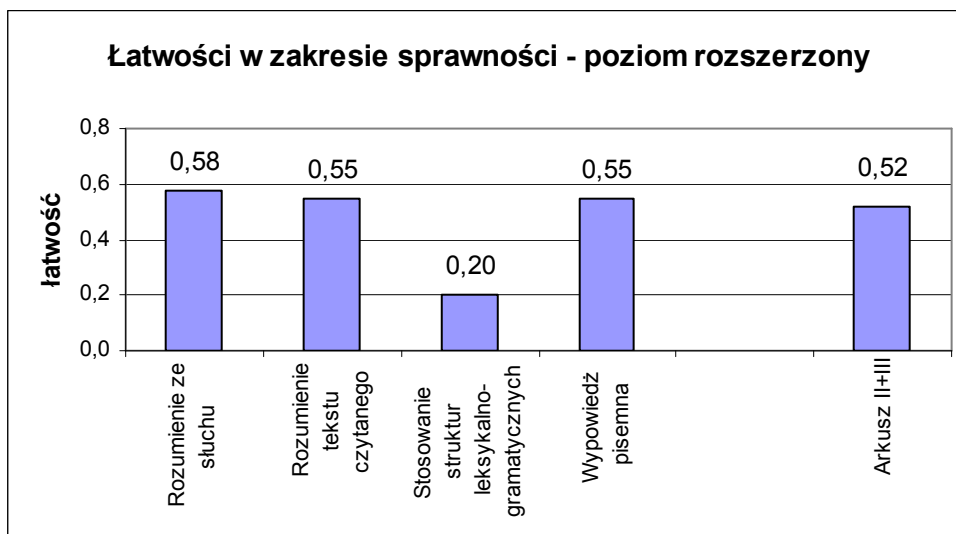


Rozkład wyników na poziomie rozszerzonym jest normalny. Zauważa się lekkie przesunięcie w kierunku wyników średnich. Łatwość zadań wynosiła 0,52, co wskazuje na to, że test można uznać za umiarkowanie trudny. Odchylenie standardowe dla Arkusza II. i III. wynosiło ok. 10 co oznacza, że około 70% ogółu zdających osiągnęło wynik w przedziale od 26 do 36 punktów, na 50 możliwych do uzyskania.

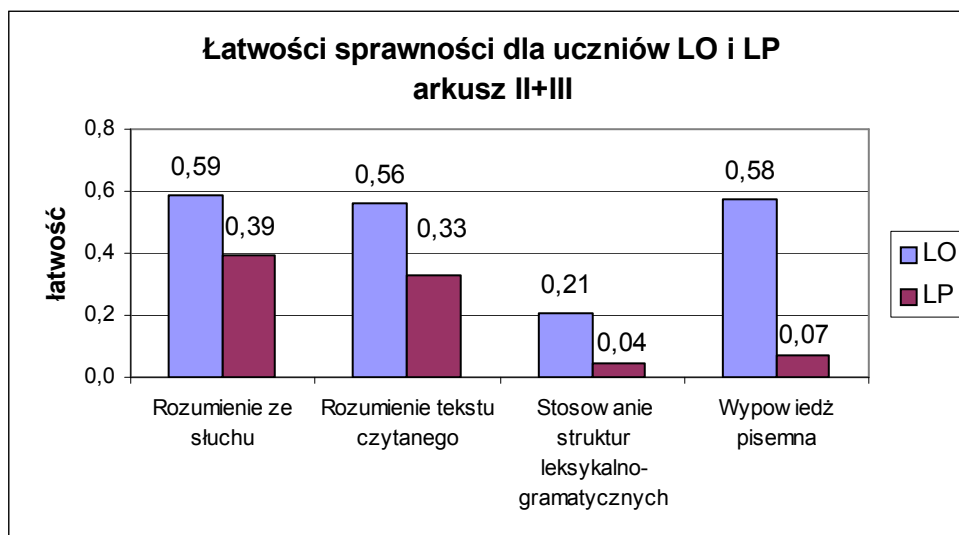
Tabela 21. Wyniki według wielkości ośrodków - Arkusz II. i III.

	Wieś	Miasto do 20 tys.	Miasto od 20 tys. do 100 tys.	Miasto powyżej 100 tys.	Ogółem
Liczba zdających	–	34	56	80	170
Średnia	–	33,37	40,67	39,88	26,16
Odchylenie standardowe	–	11,02	6,18	7,68	9,69
Mediana	–	36	43	42	27
Dominanta	–	46	44	46	27
Maksymalny wynik	–	48	50	50	44
Minimalny wynik	–	15	24	16	6,5
Rozstęp	–	33	26	34	37,5

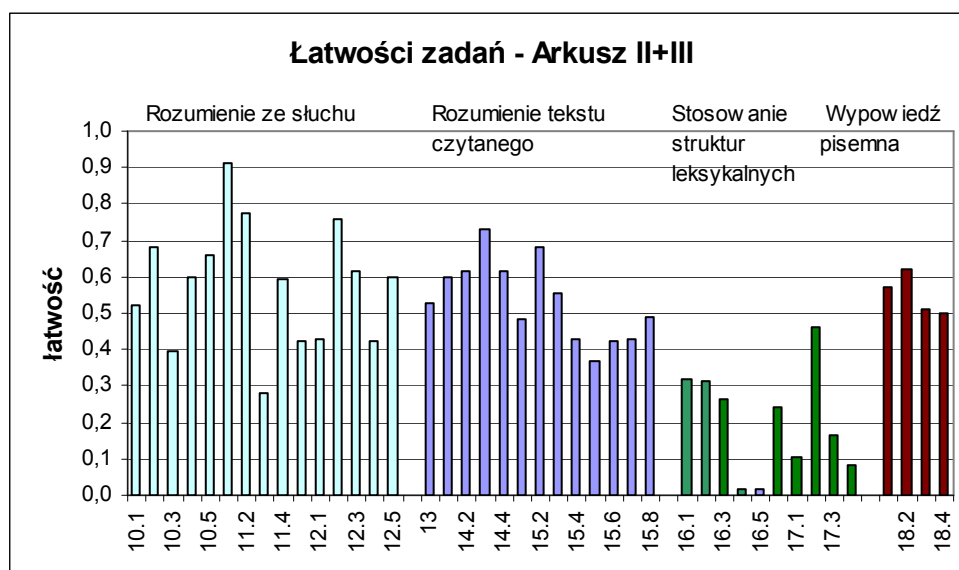
Wyniki na poziomie rozszerzonym pokazały, że lepiej przygotowani byli do egzaminu absolwenci szkół w średnich ośrodkach. Uzyskali oni wyższe wartości średnie oraz częściej otrzymywali wyniki przekraczające 50% możliwych do uzyskania. Minimalne wyniki – ok. 30%, zanotowano w przypadku absolwentów zarówno w małych jak i w dużych ośrodkach.



Najtrudniejszą sprawnością na poziomie rozszerzonym było stosowanie struktur leksykalno - gramatycznych, a pozostałe sprawności miały bardzo podobny stopień trudności. Najłatwiejszą sprawnością było rozumienie ze słuchu.



Rozkład łatwości sprawności Arkusza II. i III. przedstawia podobne tendencje w zakresie rozumienia ze słuchu i rozumienia tekstu czytanego w liceach ogólnokształcących i profilowanych. Łatwość dla liceów profilowanych jest ok. 1/3 niższa. Wśród absolwentów liceów profilowanych najtrudniejszą umiejętnością były struktury leksykalno – gramatyczne, za które absolwenci otrzymali wynik bliski zeru oraz wypowiedź pisemna. Może to świadczyć o tym, że zadanie otwarte było trudniejsze do opanowania dla uczniów liceów profilowanych, a wybór poziomu rozszerzonego przez uczniów liceów profilowanych był przypadkowy.



W rozumieniu ze słuchu jedno zadanie (11.3.) miało dość niską łatwość. Z kolei zadanie 11.1. miało łatwość prawie maksymalną.

W rozumieniu tekstu czytanego najslabiej wypadło zadanie 15.5.

Najtrudniejsze okazało się zadanie na stosowanie struktur leksykalno - gramatycznych. Trzy odpowiedzi (16.4., 16.5. i 17.4.) osiągnęły wyniki bliskie zeru. Zauważyć należy, że prawie 1/3 odpowiedzi w tym zadaniu jest bliska zeru, a pozostałe odpowiedzi są również rażąco niskie.

Wyniki za wypowiedź pisemną kształtują się na wyrównanym poziomie, przy czym forma była oceniana nieco wyżej.

Wybór tematów wypracowania

170	osób przystąpiło do poziomu rozszerzonego
75	osób nie napisało wypracowania lub zdający nie zaznaczył numeru tematu
36	osób wybrało temat 1. - rozprawka
8	osób wybrało temat 2. - recenzja
51	osób wybrało temat 3. - opowiadanie

Według powyższych danych można stwierdzić, że najwięcej absolwentów wybrało opowiadanie, a najmniejszym powodzeniem cieszyła się recenzja.

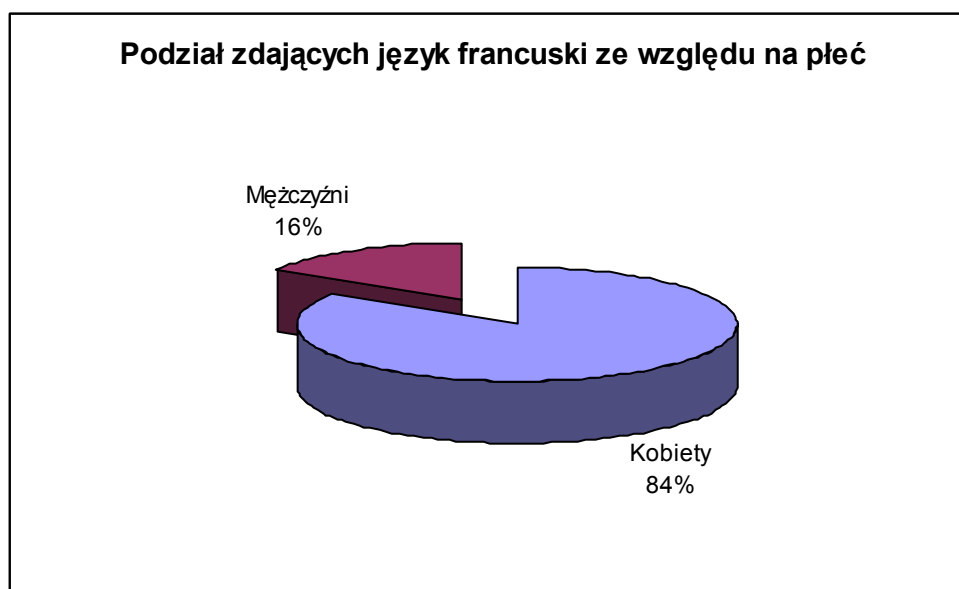
We wszystkich formach prac pisemnych zauważono dużą liczbę błędów gramatycznych, leksykalnych i ortograficznych. W bardzo niewielu pracach można było przyznać maksymalną liczbę punktów za bogactwo leksykalne. Uczniowie posługiwali się słownictwem na poziomie podstawowym oraz średnio zaawansowanym, stosowali liczne powtórzenia lub używali wyszukanych słów, ale w złym kontekście.

Tabela 22. Najczęstsze uchybienia w realizacji wypowiedzi pisemnej

temat 1.	« Êtes-vous pour ou contre la libre expression sur Internet ? » („Czy jesteś za, czy przeciw swobodzie wypowiedzi przez Internet ?”) Napisz rozprawkę, w której odpowiesz na to pytanie.	Duża liczba absolwentów formułowała wypowiedź niezgodną z tematem, pisząc o plusach i minusach Internetu, a zapominając całkowicie o ustosunkowaniu się do swobody wypowiedzi. Jeżeli uczeń w żadnym fragmencie pracy nie odwoływał się do istoty tematu, praca była traktowana jako nie na temat i oceniana na zero punktów. W wielu pracach egzaminatorzy stwierdzili uchybienia w realizacji formy rozprawki, a szczególnie brak spójności.
temat 2.	« Ce livre mérite un prix littéraire, mais jamais on ne le lui attribuera. » („Ta książka zasługuje na nagrodę, ale nigdy jej nie otrzyma.”) Napisz recenzję książki, do której odniosłaby się powyższa opinia.	Głównym błędem absolwentów, którzy wybrali ten temat było pisanie recenzji z filmu nakręconego na podstawie książki. Jeżeli uczeń całkowicie pomijał elementy właściwe dla książki (np. autora, styl, itp.) praca była traktowana jako nie na temat i oceniana na zero punktów. - Wiele osób pomijało drugi człon tematu i nie wyjaśniało dlaczego książka ta nigdy nie otrzyma nagrody. Często element ten był realizowany jednym zdaniem, bez związku logicznego z całością recenzji. - W licznych recenzjach absolwenci streszczali książkę, pomijając jej ocenę.
temat 3.	« Ce petit objet sans grande valeur m'a porté bonheur » („Ten mały przedmiot przyniósł mi szczęście.”) Napisz opowiadanie ilustrujące to stwierdzenie.	- Niektórzy absolwenci zamiast opowiadania dokonywali opisu przedmiotu, który zmienił ich życie. W takim przypadku pracę taką traktowano jako niezgodną z wymaganą formą i oceniano na zero punktów.

Tabela 23. Wyniki zdających z poziomu rozszerzonego dla Arkuszy II. i III.

	Mężczyźni	Kobiety	Ogółem
Liczba zdających	27	143	170
Średnia	28,89	25,65	26,16
Odchylenie standardowe	10,02	9,58	9,69
Mediana	30	27	27
Dominanta	28	27	27
Maksymalny wynik	44	43	44
Minimalny wynik	10	6,5	6,5
Rozstęp	34	37	37,5



Do egzaminu na poziomie rozszerzonym przystąpiło 16% mężczyzn i 84 % kobiet. Wyniki z Arkusza II. i III. absolwentów zdających poziom rozszerzony są w niewielkim stopniu zróżnicowane w zależności od płci (mężczyźni uzyskali średni wynik o ok. 3 punkty więcej).

3. PODSUMOWANIE I WNIOSKI

Na podstawie przeprowadzonej analizy wyników można stwierdzić co następuje:

Zdawalność na egzaminie maturalnym z języka francuskiego wynosiła:

- na egzaminie ustnym – 98,5%
- na egzaminie pisemnym – 97,4%

Absolwenci liceów ogólnokształcących uzyskali lepsze wyniki we wszystkich częściach egzaminu niż absolwenci liceów profilowanych.

Absolwenci zdający język francuski jako przedmiot dodatkowy osiągnęli lepsze wyniki niż ci, którzy zdawali język francuski jako obowiązkowy, co świadczy o tym, że wybór ten był uzasadniony.

Uczniowie, którzy przystąpili do poziomu rozszerzonego uzyskali również wyższe wyniki z poziomu podstawowego, co znaczy, że trafnie ocenili swe możliwości.

Język francuski był najczęściej zdawany w dużych ośrodkach, ale najwyższe wyniki uzyskali absolwenci ze średnich miast. Język francuski nie był zdawany w szkołach wiejskich.

W większości przypadków średnie wyniki były wyższe w województwie łódzkim niż świętokrzyskim.

Celem lepszego przygotowania uczniów do egzaminu maturalnego z języka francuskiego zaleca się:

- dobrze zapoznać uczniów z wymaganiami egzaminacyjnymi publikowanymi w Informatorze maturalnym, z przykładowymi arkuszami oraz z kryteriami oceny wypowiedzi pisemnej; w praktyce szkolnej wykorzystywać teksty autentyczne, teksty do słuchania nagrane przez rodzimych użytkowników języka. Należy wesprzeć pod tym względem przede wszystkim uczniów słabszych.
- w toku nauczania ćwiczyć z uczniami różne sprawności, przyzwyczajając ich do rozwiązywania różnych typów zadań i rozwijania nieschematycznego myślenia; zwrócić uwagę na znaczenie uważnego czytania poleceń. Wiele błędów popełniono z powodu niedbałości i nieuwagi. Szczególnie ważne jest dostosowanie wypowiedzi pisemnej do wymaganej formy i realizacja tematu takiego, jaki jest podany w poleceniu.
- w trakcie nauki poświęcić więcej czasu na ćwiczenia w pisaniu zgodnie z wymogami określonych form wypowiedzi. Często egzaminatorzy mieli wrażenie, że piszący nie przywiązują żadnej wagi do formy, konstruują swą wypowiedź w sposób mało harmonijny i spójny.
- zwrócić uwagę na poprawność językową wypowiedzi pisemnej, zwłaszcza na poziomie rozszerzonym;
- w zadaniach otwartych na poziomie rozszerzonym zwrócić uwagę na bogactwo językowe. Egzaminatorzy zauważyli, że nieliczni uczniowie wykazywali się bogactwem na poziomie zaawansowanym.
- podkreślić wagę postępowania zgodnie z instrukcją zapisaną w arkuszu egzaminacyjnym. Obowiązkiem zdającego jest przenieść rozwiązania zadań zamkniętych na kartę odpowiedzi. Egzaminator nie jest uprawniony do ingerencji w tę część karty.
- Celem zapewnienia odpowiednich warunków do przeprowadzenia egzaminu maturalnego z języka francuskiego zaleca się sprawdzić sprawność sprzętu do odtwarzania nagrań i nagłośnienie sali, w której egzamin jest przeprowadzany.

4. PODSTAWOWE WSKAŹNIKI STATYSTYCZNE DLA POWIATÓW I GMIN

4. 1. Egzamin ustny z języka francuskiego

Tabela 24. Język francuski – egzamin ustny - powiaty

LP	Powiat	Liczba zdających	Średnia	Odch. st.	Mediana	Dominanta	Maks	Min	Rozstęp
1	bełchatowski	1	19,00	-	19,00	-	19	19	0
2	kutnowski	15	15,07	3,63	17,00	17	19	7	12
3	łęczycki	14	15,64	3,52	16,50	18	20	8	12
4	łódzki wschodni	3	14,33	4,51	14,00	-	19	10	9
5	opoczyński	2	14,00	7,07	14,00	-	19	9	10
6	pabianicki	4	18,50	1,73	18,50	20	20	17	3
7	radomszczański	12	17,25	2,01	17,50	16	20	13	7
8	sieradzki	11	17,73	3,80	19,00	20	20	7	13
9	tomaszowski	2	19,50	0,71	19,50	-	20	19	1
10	wieluński	1	10,00	-	10,00	-	10	10	0
11	zduńskowolski	7	14,29	6,18	17,00	17	19	1	18
12	zgierski	2	19,00	0,00	19,00	19	19	19	0
13	m. Łódź	133	14,02	4,50	15,00	16	20	0	20
14	m. Piotrków Trybunalski	12	13,42	3,78	13,00	10	20	9	11
15	m. Skierniewice	5	17,40	1,52	18,00	18	19	15	4
16	buski	30	14,73	4,20	15,00	15	20	6	14
17	jędrzejowski	31	11,29	4,92	10,00	6	20	6	14
18	kielecki	8	9,13	3,18	8,00	6	14	6	8
19	opatowski	3	14,67	3,21	16,00	-	17	11	6
20	ostrowiecki	33	17,33	2,25	17,00	20	20	13	7
21	skarżyski	7	16,00	4,51	18,00	18	19	6	13
22	starachowicki	1	6,00	-	6,00	-	6	6	0
23	staszowski	5	15,40	3,91	14,00	-	20	11	9
24	m. Kielce	62	14,37	3,60	14,00	14	20	6	14

Tabela 25. Język francuski – egzamin ustny – gminy

LP	Gmina	Liczba zdających	Średnia	Odch. st.	Mediana	Dominanta	Maks	Min	Rozstęp
1	m. Bełchatów	1	19,00	-	19,00	-	19	19	0
2	m. Kutno	15	15,07	3,63	17,00	17	19	7	12
3	m. Łęczyca	14	15,64	3,52	16,50	18	20	8	12
4	Koluszki	3	14,33	4,51	14,00	-	19	10	9
5	Opoczno	2	14,00	7,07	14,00	-	19	9	10

6	m. Pabianice	4	18,50	1,73	18,50	20	20	17	3
7	m. Radomsko	12	17,25	2,01	17,50	16	20	13	7
8	m. Sieradz	11	17,73	3,80	19,00	20	20	7	13
9	m. Tomaszów Mazowiecki	2	19,50	0,71	19,50	-	20	19	1
10	Wieluń	1	10,00	-	10,00	-	10	10	0
11	m. Zduńska Wola	7	14,29	6,18	17,00	17	19	1	18
12	m. Zgierz	2	19,00	0,00	19,00	19	19	19	0
13	Łódź-Bałuty	89	13,42	4,51	14,00	11	20	0	20
14	Łódź-Górna	17	15,12	3,44	15,00	18	20	9	11
15	Łódź-Polesie	6	9,50	5,61	9,00	-	19	2	17
16	Łódź-Śródmieście	20	17,15	2,89	18,00	19	20	9	11
17	Łódź-Widzew	1	14,00	-	14,00	-	14	14	0
18	m. Piotrków Trybunalski	12	13,42	3,78	13,00	10	20	9	11
19	m. Skierniewice	5	17,40	1,52	18,00	18	19	15	4
20	Busko-Zdrój	30	14,73	4,20	15,00	15	20	6	14
21	Jędrzejów	31	11,29	4,92	10,00	6	20	6	14
22	Chmielnik	8	9,13	3,18	8,00	6	14	6	8
23	Opatów	3	14,67	3,21	16,00	-	17	11	6
24	m. Ostrowiec Św.	30	17,60	2,14	18,00	20	20	13	7
25	Ćmielów	3	14,67	1,53	15,00	-	16	13	3
26	m. Skarżysko-Kam.	7	16,00	4,51	18,00	18	19	6	13
27	m. Starachowice	1	6,00	-	6,00	-	6	6	0
28	Staszów	5	15,40	3,91	14,00	-	20	11	9
29	m. Kielce	62	14,37	3,60	14,00	14	20	6	14

4. 2. Egzamin pisemny z języka francuskiego

4. 2. 1. Arkusz I. - poziom podstawowy

Tabela 26. Język francuski – Arkusz I. – powiaty

LP	Powiat	Liczba zdających	Średnia	Odch. st.	Mediana	Dominanta	Maks	Min	Rozstęp
1	bełchatowski	1	46,00	-	46,00	-	46	46	0
2	kutnowski	15	34,27	8,41	35,50	33	46	18	28
3	łęczycki	14	37,96	7,93	39,75	46	48	21	27
4	łódzki wschodni	3	25,50	6,61	23,00	-	33	20	13
5	opoczyński	2	37,50	9,90	37,50	-	44	30	14

6	pabianicki	4	44,13	2,36	43,25	43	48	42	6
7	radomszczański	12	36,79	6,28	38,75	40	44	22	22
8	sieradzki	11	36,18	8,66	35,50	47	48	20	28
9	tomaszowski	2	47,50	0,00	47,50	48	48	48	0
10	wieluński	1	30,00	-	30,00	-	30	30	0
11	zduńskowolski	7	28,50	9,46	25,00	24	42	14	28
12	zgierski	2	44,25	0,35	44,25	-	44	44	0
13	m. Łódź	103	34,25	10,80	36,50	48	50	13	37
14	m. Piotrków Trybunalski	12	30,96	6,04	31,25	31	44	17	27
15	m. Skierniewice	5	40,10	4,77	42,00	44	44	33	11
16	buski	30	33,03	9,77	31,50	30	47	16	31
17	jędrzejowski	31	23,16	6,23	22,00	37	37	10	27
18	kielecki	8	17,44	3,23	16,50	15	24	14	10
19	opatowski	3	27,33	2,36	26,50	-	30	26	4
20	ostrowiecki	33	36,41	8,82	38,50	45	50	15	35
21	skarżyski	7	39,86	13,37	44,00	-	48	10	38
22	starachowicki	1	18,50	-	18,50	-	18	18	0
23	staszowski	5	32,10	8,83	27,00	-	44	24	20
24	m. Kielce	63	35,83	8,31	38,00	44	49	12	37

Tabela 27. Język francuski – Arkusz I. – gminy

LP	Gmina	Liczba zdających	Średnia	Odch. st.	Mediana	Dominanta	Maks	Min	Rozstęp
1	m. Bełchatów	1	46,00	-	46,00	-	46	46	0
2	m. Kutno	15	34,27	8,41	35,50	33	46	18	28
3	m. Łęczyca	14	37,96	7,93	39,75	46	48	21	27
4	Koluszki	3	25,50	6,61	23,00	-	33	20	13
5	Opoczno	2	37,50	9,90	37,50	-	44	30	14
6	m. Pabianice	4	44,13	2,36	43,25	43	48	42	6
7	m. Radomsko	12	36,79	6,28	38,75	40	44	22	22
8	m. Sieradz	11	36,18	8,66	35,50	47	48	20	28
9	m. Tomaszów Mazowiecki	2	47,50	0,00	47,50	48	48	48	0
10	Wieluń	1	30,00	-	30,00	-	30	30	0
11	m. Zduńska Wola	7	28,50	9,46	25,00	24	42	14	28
12	m. Zgierz	2	44,25	0,35	44,25	-	44	44	0
13	Łódź-Bałuty	59	30,86	10,55	31,50	37	48	13	35
14	Łódź-Górna	17	37,44	8,64	37,00	48	50	17	33
15	Łódź-Polesie	6	25,00	10,02	23,00	17	44	17	27
16	Łódź- Śródmieście	20	44,15	4,73	45,00	49	50	34	16
17	Łódź-Widzew	1	37,50	-	37,50	-	38	38	0
18	m. Piotrków	12	30,96	6,04	31,25	31	44	17	27

	Trybunalski								
19	m. Skierniewice	5	40,10	4,77	42,00	44	44	33	11
20	Busko-Zdrój	30	33,03	9,77	31,50	30	47	16	31
21	Jędrzejów	31	23,16	6,23	22,00	37	37	10	27
22	Chmielnik	8	17,44	3,23	16,50	15	24	14	10
23	Opatów	3	27,33	2,36	26,50	-	30	26	4
24	m. Ostrowiec Św.	30	37,58	8,24	39,00	45	50	15	35
25	Ćmielów	3	24,67	5,75	24,50	-	30	19	11
26	m. Skarżysko-Kam.	7	39,86	13,37	44,00	-	48	10	38
27	m. Starachowice	1	18,50	-	18,50	-	18	18	0
28	Staszów	5	32,10	8,83	27,00	-	44	24	20
29	m. Kielce	63	35,83	8,31	38,00	44	49	12	37

4. 2. 2. Arkusz II. i III. - poziom rozszerzony

Tabela 26. Język francuski - Arkusz II. i III. – powiaty

LP	Powiat	Liczba zdających	Średnia	Odech. st.	Mediana	Dominanta	Maks	Min	Rozstęp
1	bełchatowski	-	-	-	-	-	-	-	-
2	kutnowski	8	23,63	6,47	22,75	21	32	12	20
3	łęczycki	6	24,75	6,26	24,00	19	36	19	17
4	łódzki wschodni	-	-	-	-	-	-	-	-
5	opoczyński	1	26,50	-	26,50	-	26	26	0
6	pabianicki	4	34,50	3,49	33,75	-	39	32	7
7	radomszczański	10	21,05	7,66	22,50	27	31	12	19
8	sieradzki	8	25,81	8,07	24,50	23	43	18	25
9	tomaszowski	2	40,75	0,35	40,75	-	41	40	1
10	wieluński	-	-	-	-	-	-	-	-
11	zduńskowolski	2	7,00	0,00	7,00	7	7	7	0
12	zgierski	2	30,25	0,35	30,25	-	30	30	0
13	m. Łódź	57	27,99	9,62	29,00	13	44	8	36
14	m. Piotrków Trybunalski	1	31,00	-	31,00	-	31	31	0
15	m. Skierniewice	-	-	-	-	-	-	-	-
16	buski	9	27,94	7,46	26,50	-	40	18	22
17	jędrzejowski	17	11,47	3,19	10,50	11	18	6	12
18	kielecki	-	-	-	-	-	-	-	-
19	opatowski	-	-	-	-	-	-	-	-
20	ostrowiecki	15	29,83	5,52	31,00	33	40	20	20
21	skarżyski	4	34,88	2,95	34,25	-	39	32	7
22	starachowicki	-	-	-	-	-	-	-	-
23	staszowski	1	33,50	-	33,50	-	34	34	0
24	m. Kielce	23	29,52	8,52	28,50	19	42	14	28

Tabela 27. Arkusz II, i III. – gminy

LP	Gmina	Liczba zdających	Średnia	Odch. st.	Mediana	Dominanta	Maks	Min	Rozstęp
1	m. Bełchatów	-	-	-	-	-	-	-	-
2	m. Kutno	8	23,63	6,47	22,75	21	32	12	20
3	m. Łęczyca	6	24,75	6,26	24,00	19	36	19	17
4	Koluszki	-	-	-	-	-	-	-	-
5	Opoczno	1	26,50	-	26,50	-	26	26	0
6	m. Pabianice	4	34,50	3,49	33,75	-	39	32	7
7	m. Radomsko	10	21,05	7,66	22,50	27	31	12	19
8	m. Sieradz	8	25,81	8,07	24,50	23	43	18	25
9	m. Tomaszów Mazowiecki	2	40,75	0,35	40,75	-	41	40	1
10	Wieluń	-	-	-	-	-	-	-	-
11	m. Zduńska Wola	2	7,00	0,00	7,00	7	7	7	0
12	m. Zgierz	2	30,25	0,35	30,25	-	30	30	0
13	Łódź-Bałuty	33	23,42	8,86	24,00	13	39	8	31
14	Łódź-Górna	6	31,67	8,99	33,00	-	41	18	23
15	Łódź-Polesie	1	29,50	-	29,50	-	30	30	0
16	Łódź-Śródmieście	16	35,78	5,87	36,75	36	44	26	18
17	Łódź-Widzew	1	30,50	-	30,50	-	30	30	0
18	m. Piotrków Trybunalski	1	31,00	-	31,00	-	31	31	0
19	m. Skierniewice	-	-	-	-	-	-	-	-
20	Busko-Zdrój	9	27,94	7,46	26,50	-	40	18	22
21	Jędrzejów	17	11,47	3,19	10,50	11	18	6	12
22	Chmielnik	-	-	-	-	-	-	-	-
23	Opatów	-	-	-	-	-	-	-	-
24	m. Ostrowiec Św.	15	29,83	5,52	31,00	33	40	20	20
25	Ćmielów	-	-	-	-	-	-	-	-
26	m. Skarżysko-Kam.	4	34,88	2,95	34,25	-	39	32	7
27	m. Starachowice	-	-	-	-	-	-	-	-
28	Staszów	1	33,50	-	33,50	-	34	34	0
29	m. Kielce	23	29,52	8,52	28,50	19	42	14	28