



OKRĘGOWA KOMISJA EGZAMINACYJNA W ŁODZI

---

**RAPORT  
DOTYCZĄCY WYNIKÓW  
EGZAMINU MATURALNEGO  
Z JĘZYKA ANGIELSKIEGO  
PRZEPROWADZONEGO  
W SESJI WIOSENNEJ 2005 ROKU**

---

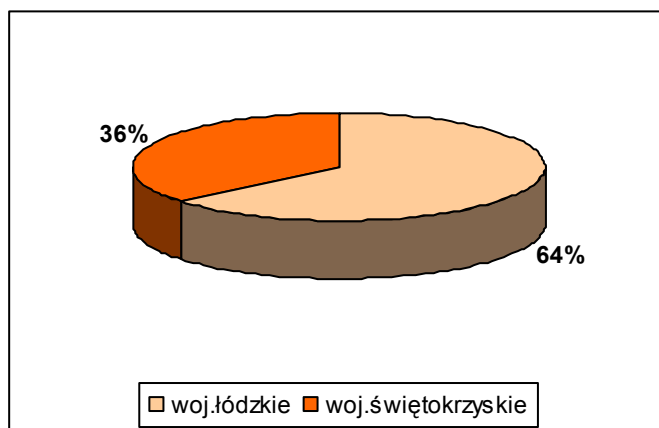
## **SPIS TREŚCI**

1. EGZAMIN USTNY .....	3
1.1. Opis populacji zdających .....	3
1.2. Opis zestawów egzaminacyjnych.....	5
1.3. Analiza ilościowa i jakościowa wyników egzaminu.....	8
2. EGZAMIN PISEMNY .....	12
2.1. Opis populacji zdających .....	13
2.2. Egzamin na poziomie podstawowym.....	15
2.2.1. Opis arkusza egzaminacyjnego .....	15
2.2.2. Analiza ilościowa i jakościowa wyników egzaminu na poziomie podstawowym.	19
2.3. Egzamin na poziomie rozszerzonym.....	31
2.3.1. Opis arkuszy egzaminacyjnych.....	31
2.3.2. Analiza ilościowa i jakościowa wyników egzaminu na poziomie rozszerzonym .	35
3. PODSUMOWANIE I WNIOSKI .....	46
4. PODSTAWOWE WSKAŹNIKI STATYSTYCZNE DLA POWIATÓW I GMIN .....	48
4.1. Egzamin ustny .....	48
4.2. Egzamin pisemny .....	53

## 1. EGZAMIN USTNY

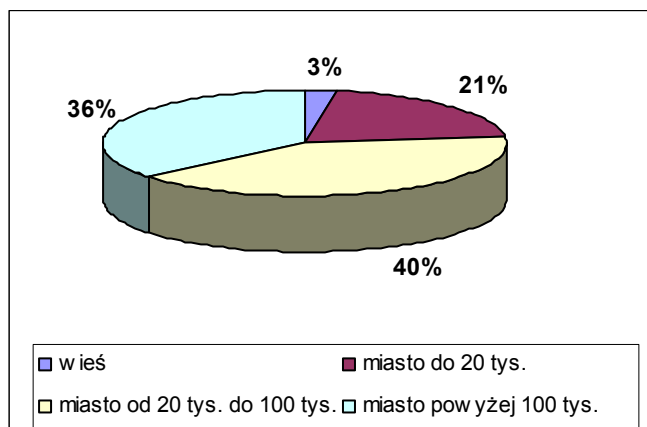
### 1.1. Opis populacji zdających

Do ustnego egzaminu maturalnego z języka angielskiego przystąpiło w sesji wiosennej 2005 roku 24006 absolwentów z województwa łódzkiego i świętokrzyskiego. Zdecydowaną większość stanowili absolwenci szkół województwa łódzkiego.



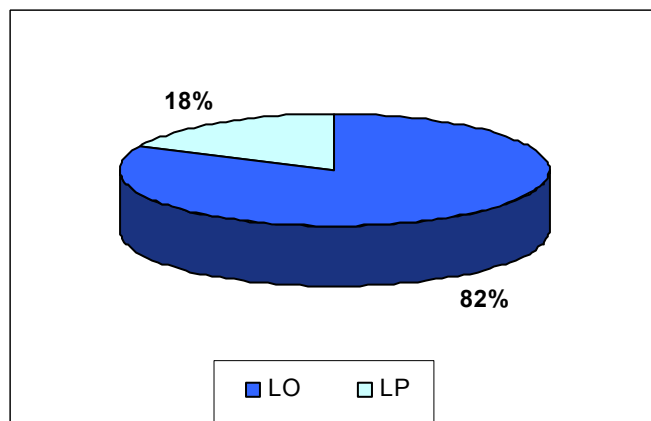
Rysunek 1. Udział zdających egzamin ustny z uwzględnieniem województwa

Absolwenci mieszkający w średnich miastach, liczących od 20 do 100 tysięcy mieszkańców i absolwenci z miast, liczących powyżej 100 tysięcy mieszkańców stanowili porównywalny odsetek zdających egzamin ustny z języka angielskiego. Absolwenci mieszkający na wsi i w małych miastach łącznie stanowili prawie  $\frac{1}{4}$  zdających.



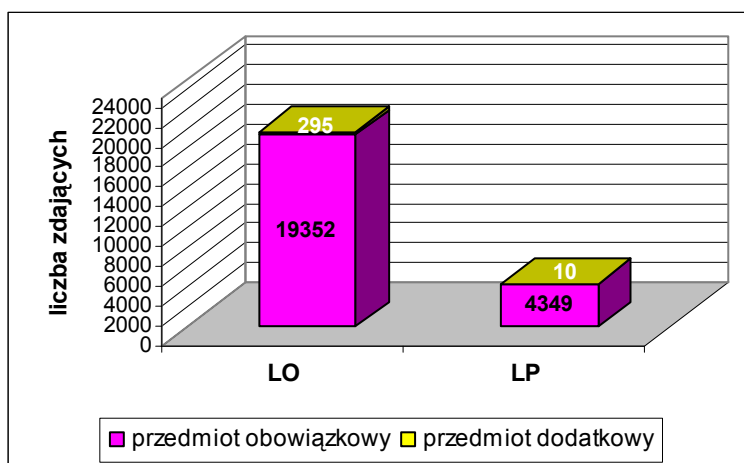
Rysunek 2. Udział zdających egzamin ustny z uwzględnieniem wielkości ośrodka

Zdecydowana większość przystępujących do ustnego egzaminu z języka angielskiego to absolwenci liceów ogólnokształcących.



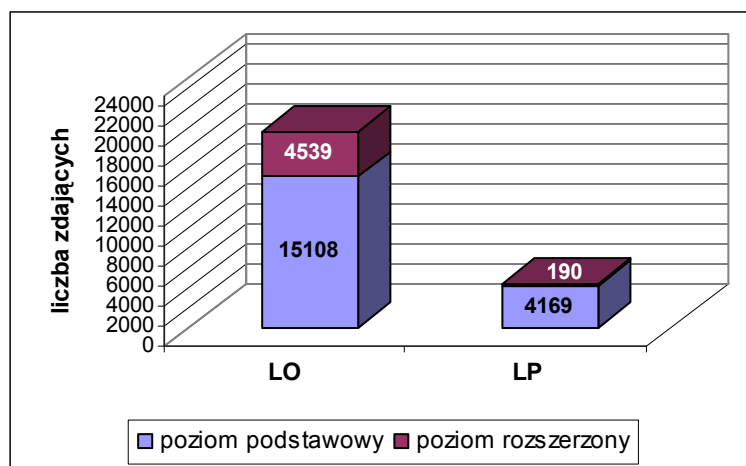
Rysunek 3. Udział zdających egzamin ustny z uwzględnieniem typu szkoły

Rysunek 4. prezentuje decyzje absolwentów liceów ogólnokształcących i liceów profilowanych w kwestii wyboru języka angielskiego jako przedmiotu obowiązkowego lub dodatkowego. Aż 98,7% wszystkich przystępujących do egzaminu to absolwenci, którzy wybrali ten język z puli przedmiotów obowiązkowych.



Rysunek 4. Udział zdających egzamin ustny z uwzględnieniem przedmiotu obowiązkowego i dodatkowego

Na 4359 absolwentów liceów profilowanych, którzy wybrali język angielski jako egzamin maturalny, tylko 4,4% zdecydowało się na zdawanie tego przedmiotu na poziomie rozszerzonym. Tak niski odsetek wybierających poziom rozszerzony w liceach profilowanych może wynikać z realizowanej w tych szkołach podstawy programowej B lub C i stosunkowo mniejszej liczby godzin przeznaczonych w planie nauczania na naukę języka obcego. W liceach ogólnokształcących 23% zdających wybrało poziom rozszerzony.



Rysunek 5. Udział zdających egzamin ustny z uwzględnieniem poziomu egzaminu i typu szkoły

## 1.2. Opis zestawów egzaminacyjnych

Zestawy na egzamin ustny przygotowywane były przez okręgowe komisje egzaminacyjne. Egzamin na **poziomie podstawowym** trwał 10 minut. Zdający miał na zapoznanie się z zestawem 5 minut, które nie były wliczane do czasu trwania egzaminu. Zestaw dla zdających na poziomie podstawowym składał się z dwóch zadań. Zadanie pierwsze polegało na przeprowadzeniu trzech rozmów sterowanych (uzyskiwanie, udzielanie informacji; relacjonowanie wydarzeń; negocjowanie). Zdający musiał wykazać się umiejętnością reagowania językowego w sytuacjach życia codziennego. Rozmowy prowadzone były zgodnie ze scenariuszem podanym w zadaniu w języku polskim. Zadanie drugie polegało na opisanie zamieszczonej w zestawie ilustracji oraz udzieleniu odpowiedzi na dwa pytania zawarte wyłącznie w zestawie egzaminującego.

Zadania w zestawach na poziomie podstawowym obejmowały pełen zakres tematyczny przewidziany w standardach wymagań (standard I.1. dla poziomu podstawowego) i sprawdzały umiejętność tworzenia krótkiej wypowiedzi ustnej oraz reagowania językowego w zakresie mówienia (z uwzględnieniem wszystkich umiejętności szczegółowych ujętych w standardach III.1., IV.1. i V.1. dla poziomu podstawowego). Oceniana była umiejętność przekazania informacji (9 punktów), opisywania ilustracji (2 punkty), wyrażania opinii (4 punkty) oraz umiejętności językowe (5 punktów).

Tabela 1. Standardy i umiejętności szczegółowe reprezentowane w zestawach egzaminacyjnych dla poziomu podstawowego

Obszar – standard	
<b>I. Zdający zna:</b>	
1) proste struktury leksykalno-gramatyczne umożliwiające formułowanie wypowiedzi poprawnych pod względem fonetycznym, morfosyntaktycznym i leksykalnym, w zakresie następujących tematów:	
a	człowiek - dane personalne, wygląd zewnętrzny, cechy charakteru, uczucia i emocje
b	dom - miejsce zamieszkania, opis domu, pomieszczeń domu i ich wyposażenia,

	wynajmowanie mieszkania
c	szkoła - przedmioty nauczania, oceny i wymagania, życie szkoły, kształcenie pozaszkolne
d	praca - popularne zawody i związane z nimi czynności, warunki pracy i zatrudnienia, praca dorywcza
e	życie rodzinne i towarzyskie - okresy życia, członkowie rodziny, czynności życia codziennego, formy spędzania czasu wolnego, święta i uroczystości, styl życia
f	żywnienie - artykuły spożywcze, przygotowanie potraw, posiłki, lokale gastronomiczne
g	zakupy i usługi - rodzaje sklepów, towary, sprzedawanie i kupowanie, reklama, korzystanie z usług
h	podróżowanie i turystyka - środki transportu, baza noclegowa, informacja turystyczna, wycieczki, zwiedzanie, wypadki i awarie
i	kultura - podstawowe dziedziny kultury, twórcy i ich dzieła, uczestnictwo w kulturze
j	sport - popularne dyscypliny sportu, podstawowy sprzęt sportowy, imprezy sportowe
k	zdrowie - higieniczny tryb życia, podstawowe schorzenia, ich objawy i leczenie, niepełnosprawni, uzależnienia
l	nauka, technika - odkrycia naukowe, wynalazki, obsługa i korzystanie z podstawowych urządzeń technicznych
m	świat przyrody - klimat, świat roślin i zwierząt, krajobraz, zagrożenie i ochrona środowiska naturalnego, klęski żywiołowe
n	państwo i społeczeństwo - struktura państwa, urzędy, organizacje międzynarodowe, konflikty wewnętrzne i międzynarodowe, przestępczość
o	elementy wiedzy o krajach obszaru językowego, którego język jest zdawany

### **III. Zdający wykazuje się umiejętnością tworzenia tekstu w postaci:**

1) krótkiej wypowiedzi ustnej, uwzględniającej:

a	opisywanie ludzi, przedmiotów, miejsc, zjawisk, czynności
b	relacjonowanie wydarzeń
c	przedstawianie i uzasadnianie własnych opinii
d	poprawne stosowanie środków leksykalno-gramatycznych, adekwatnie do ich funkcji

### **IV. Zdający wykazuje się umiejętnością reagowania językowego w zakresie:**

1) mówienia, w tym:

a	uczestniczenia w prostej rozmowie - inicjowania jej, podtrzymywania oraz kończenia
b	uzyskiwania, udzielania lub odmowy informacji, wyjaśnień, pozwoleń
c	prowadzenia prostych negocjacji w sytuacjach życia codziennego
d	poprawnego stosowania środków językowych służących do wyrażania różnorodnych intencji oraz stanów emocjonalnych, adekwatnie do sytuacji komunikacyjnej

### **V. Zdający wykazuje się umiejętnością przetwarzania tekstu w zakresie:**

1) mówienia, w tym relacjonowania, przetwarzania i przekazywania tekstów przeczytanych w języku obcym lub języku polskim oraz treści materiałów ikonograficznych

Egzamin na **poziomie rozszerzonym** trwał 15 minut. Zdający miał na zapoznanie się z zestawem 15 minut, które nie były wliczane do czasu trwania egzaminu. Zestaw dla zdających na poziomie rozszerzonym składał się z dwóch zadań. Zadanie pierwsze polegało na opisanu zawartego w zestawie materiału stymulującego oraz przeprowadzeniu rozmowy z egzaminującym na zaprezentowany temat. Rozmowa prowadzona była w oparciu o pytania zawarte wyłącznie z zestawie egzaminującego. Zdający musiał wykazać się umiejętnością opisywania przedstawionego materiału, interpretacji zawartych w nim treści oraz wyrażania i uzasadniania własnych opinii. Zadanie drugie polegało na prezentacji przez zdającego jednego z dwóch tematów umieszczonych w zestawie oraz dyskusji z egzaminującym na przedstawiony temat. Celem tej części egzaminu było sprawdzenie umiejętności wyrażania, uzasadniania i obrony własnych opinii związanych z prezentowanym tematem.

Zadania w zestawach na poziomie rozszerzonym obejmowały pełen zakres tematyczny przewidziany w standardach wymagań (standard I.1. dla poziomu rozszerzonego) i sprawdzały umiejętność tworzenia dłuższej, wieloaspektowej wypowiedzi ustnej oraz reagowania językowego w zakresie mówienia (z uwzględnieniem wszystkich umiejętności szczegółowych ujętych w standardach III.1., IV.1. i V.1. dla poziomu rozszerzonego). Oceniana była umiejętność prezentacji materiału stymulującego (2 punkty) i tematu (3 punkty), interpretowanie, wyrażanie opinii oraz argumentowanie (4 punkty w zadaniu 1. i 4 punkty w zadaniu 2.) oraz umiejętności językowe (7 punktów).

**Tabela 2.** Standardy i umiejętności szczegółowe reprezentowane w zestawach egzaminacyjnych dla poziomu rozszerzonego

Obszar – standard	
<b>I. Zdający zna:</b>	
1) różnorodne struktury leksykalno-gramatyczne umożliwiające formułowanie wypowiedzi poprawnych pod względem fonetycznym, ortograficznym, morfosyntaktycznym i leksykalnym, w zakresie następujących tematów:	
a	człowiek - dane personalne, wygląd zewnętrzny, cechy charakteru, uczucia i emocje, problemy etyczne
b	dom - miejsce zamieszkania, opis domu, pomieszczeń domu i ich wyposażenia, wynajmowanie, kupno i sprzedaż mieszkania
c	szkoła - przedmioty nauczania, oceny i wymagania, życie szkoły, kształcenie pozaszkolne, system oświaty
d	praca - zawody i związane z nimi czynności, warunki pracy i zatrudnienia, praca dorywcza, rynek pracy
e	życie rodzinne i towarzyskie - okresy życia, członkowie rodziny, czynności życia codziennego, formy spędzania czasu wolnego, święta i uroczystości, styl życia, konflikty i problemy
f	żywnienie - artykuły spożywcze, przygotowanie potraw, posiłki, lokale gastronomiczne, diety
g	zakupy i usługi - rodzaje sklepów, towary, sprzedawanie i kupowanie, reklama, reklamacja, korzystanie z usług, środki płatnicze, banki, ubezpieczenia
h	podróżowanie i turystyka - środki transportu, baza noclegowa, informacja turystyczna, wycieczki, zwiedzanie, wypadki i awarie
i	kultura - dziedziny kultury, twórcy i ich dzieła, uczestnictwo w kulturze
j	sport - dyscypliny sportu, sprzęt sportowy, imprezy sportowe, sport wyczynowy,

	spory ekstremalne
k	zdrowie - higieniczny tryb życia, schorzenia, ich przyczyny, objawy i leczenie, niepełnosprawni, uzależnienia, system ochrony zdrowia
l	nauka, technika - odkrycia naukowe, wynalazki, obsługa i korzystanie z urządzeń technicznych, współczesne środki przekazu i przetwarzania informacji
m	świat przyrody - klimat, świat roślin i zwierząt, krajobraz, zagrożenie i ochrona środowiska naturalnego, klęski żywiołowe, przestrzeń kosmiczna
n	państwo i społeczeństwo - struktura państwa, urzędy, organizacje międzynarodowe, problemy i konflikty wewnętrzne i międzynarodowe, przestępczość, polityka społeczna, partie i politycy, kościoły i religie, gospodarka
o	elementy wiedzy o krajach obszaru językowego, którego język jest zdawany
<b>III. Zdający wykazuje się umiejętnością tworzenia tekstu w postaci:</b>	
1) dłuższej, wieloaspektowej wypowiedzi ustnej, uwzględniającej:	
a	opisywanie ludzi, przedmiotów, miejsc, zjawisk, czynności
b	relacjonowanie wydarzeń
c	przedstawianie i uzasadnianie własnych opinii, projektów, działań
d	poprawne stosowanie środków leksykalno-gramatycznych, adekwatnie do ich funkcji
e	przedstawianie faktów oraz opinii innych osób
<b>IV. Zdający wykazuje się umiejętnością reagowania językowego w zakresie:</b>	
1) mówienia, w tym:	
a	uczestniczenia w dyskusji - udzielania informacji, wyjaśnień, argumentowania, wyrażania i obrony własnych opinii i poglądów
b	interpretowania i komentowania przedstawionych faktów oraz opinii innych osób
c	dokonywania podsumowania dyskusji, rozmów i wypowiedzi
d	poprawnego stosowania środków językowych służących do wyrażania różnorodnych intencji oraz stanów emocjonalnych, adekwatnie do sytuacji komunikacyjnej
<b>V. Zdający wykazuje się umiejętnością przetwarzania tekstu w zakresie:</b>	
1) mówienia, w tym:	
a	relacjonowania, przetwarzania i przekazywania tekstów przeczytanych w języku obcym lub języku polskim oraz treści materiałów ikonograficznych
b	stosowania zmiany rejestru, stylu lub formy tekstu

### 1.3. Analiza ilościowa i jakościowa wyników egzaminu

Na 24006 absolwentów przystępujących do ustnego egzaminu maturalnego z języka angielskiego 789 osób (tj. **3,28% zdających**) **nie osiągnęło 30% progu zaliczeniowego**. Średni wynik egzaminu dla wszystkich zdających wyniósł 14,11 pkt (70,55% wszystkich punktów), w tym dla zdających egzamin na poziomie podstawowym 13,71 pkt. (68,55%), a dla zdających egzamin na poziomie rozszerzonym 15,74 pkt. (78,70%).

Tabele 3. – 5. przedstawiają wyniki egzaminu ustnego w liceach ogólnokształcących i profilowanych z uwzględnieniem województw, które obejmuje Okręgowa Komisja Egzaminacyjna w Łodzi, poziomu egzaminu oraz przedmiotu obowiązkowego i dodatkowego.



**Tabela 3.** Wyniki egzaminu ustnego z uwzględnieniem województwa i typu szkoły

Wskaźnik	Język angielski – egzamin ustny					
	woj. łódzkie			woj. świętokrzyskie		
	ogółem	LO	LP	ogółem	LO	LP
Liczebność	15348	12899	2449	8658	6748	1910
Wynik Maksymalny	20	20	20	20	20	20
Wynik minimalny	0	0	0	0	0	0
Wynik średni	14,06	14,60	11,24	14,20	14,97	11,46
Odchylenie standardowe	4,47	4,18	4,87	4,56	4,06	5,14

**Wyniki egzaminu ustnego w województwie łódzkim i świętokrzyskim są porównywalne. Nie stwierdzono w tym zakresie większych dysproporcji.**

Zdający w obu województwach osiągnęli zbliżony wynik średni, kształtujący się na poziomie 14 pkt., co stanowi 70% punktów możliwych do uzyskania. Wynik średni absolwentów LP w obu województwach jest niższy niż wynik absolwentów LO (w woj. łódzkim o 3,36 pkt, w woj. świętokrzyskim o 3,51 pkt).

**Tabela 4.** Wyniki egzaminu ustnego z uwzględnieniem przedmiotu obowiązkowego, dodatkowego i typu szkoły

Wskaźnik	Język angielski zdawany jako przedmiot					
	obowiązkowy			dodatkowy		
	ogółem	LO	LP	ogółem	LO	LP
Liczebność	23701	19352	4349	305	295	10
Wynik Maksymalny	20	20	20	20	20	20
Wynik minimalny	0	0	0	3	3	3
Wynik średni	14,08	14,70	11,34	16,40	16,55	12,00
Odchylenie standardowe	4,50	4,14	4,99	3,82	3,62	6,48

1,3% zdających wybrało język angielski jako **przedmiot dodatkowy** i uzyskało **wyniki lepsze** niż absolwenci, którzy wybrali język angielski jako przedmiot obowiązkowy. Możemy zaobserwować, że wyniki absolwentów LO są tu wyższe o 2,85 pkt., a absolwentów LP o 0,66 pkt. Świadczy to o tym, że deklarujący wybór języka angielskiego jako przedmiotu dodatkowego, czyli zdawanego obowiązkowo na poziomie rozszerzonym, właściwie ocenili swoje możliwości. Wysoki wynik tych zdających z pewnością tkwi w ich uzdolnieniach lingwistycznych. Warto zauważyć, że dotyczy to zdających, którzy podjęli decyzję o przystąpieniu do egzaminu z więcej niż jednego języka obcego.

**Tabela 5.** Wyniki egzaminu ustnego z uwzględnieniem poziomu egzaminu i typu szkoły

Wskaźnik	Język angielski zdawany					
	na poziomie podstawowym			na poziomie rozszerzonym		
	ogółem	LO	LP	ogółem	LO	LP
Liczebność	19277	15108	4169	4729	4539	190
Wynik Maksymalny	20	20	20	20	20	20
Wynik minimalny	0	0	0	0	0	1
Wynik średni	13,71	14,38	11,28	15,74	15,87	12,69
Odchylenie standardowe	4,58	4,23	4,99	3,72	4,84	3,62

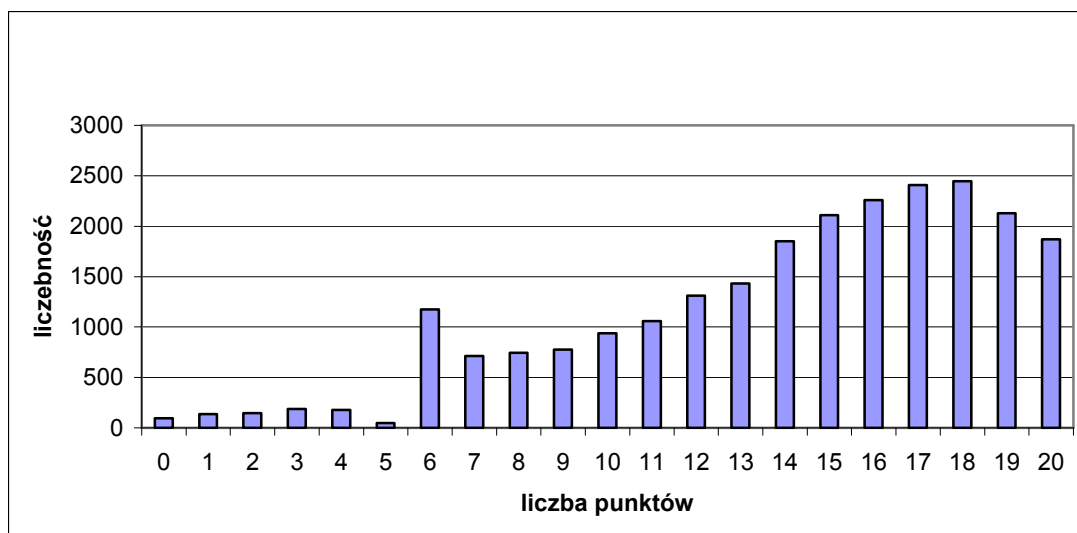
Większość zdających, tj. 80%, przystąpiła do egzaminu na poziomie podstawowym. Warto zwrócić uwagę na fakt, że na 4729 osób, przystępujących do egzaminu na poziomie rozszerzonym, tylko 190 z nich to **absolwenci LP**. **Wynik średni** osiągnięty przez nich (12,69 pkt.) jest **niższy** o 3,18 pkt. od średniego wyniku osiągniętego na tym poziomie przez absolwentów LO. **Zdający egzamin na poziomie rozszerzonym w LO jak i w LP osiągnęli wyższy wynik średni niż zdający egzamin na poziomie podstawowym.**

Analiza wyników opiera się na szerokiej grupie wskaźników statystycznych, z których w tabeli 6. zaprezentowano najistotniejsze z punktu widzenia praktyki szkolnej.

**Tabela 6.** Podstawowe wskaźniki statystyczne

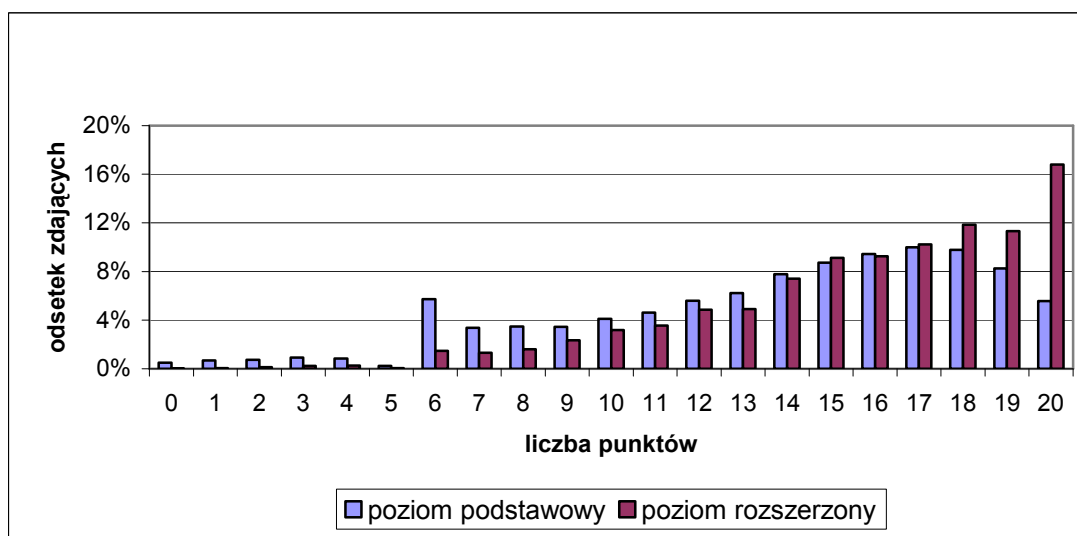
Egzamin ustny	Dla wszystkich zdających	Dla zdających egzamin na poziomie podstawowym	Dla zdających egzamin na poziomie rozszerzonym
<b>Liczba zdających</b>	24006	19277	4729
<b>Średnia</b>	14,11	13,71	15,74
<b>Odchylenie standardowe</b>	4,5	4,58	3,72
<b>Mediana</b>	15	15	17
<b>Dominanta</b>	18	17	20
<b>Maksymalny wynik</b>	20	20	20
<b>Minimalny wynik</b>	0	0	0
<b>Rozstęp</b>	20	20	20
<b>Łatwość</b>	0,71	0,69	0,79

Odchylenie standardowe, które w przypadku wyników wszystkich zdających wynosi 4,5 wskazuje na przedział wyników typowych w granicach od 10 do 19 pkt. Dla poziomu podstawowego przedział ten wynosi od 9 do 18, a dla poziomu rozszerzonego od 12 do 19 pkt.



Rysunek 6. Rozkład wyników egzaminu ustnego

Rozkład wyników z egzaminu ustnego charakteryzuje się przesunięciem w prawo, co oznacza, że egzamin dla zdających był łatwy (łatwość 0,71). Na uwagę zasługuje wynik 6-punktowy, który był progiem zaliczeniowym oraz wynik 5-punktowy, który nie zaliczał egzaminu i został osiągnięty przez bardzo niewielki odsetek zdających. Może to świadczyć o celowym zawyżaniu wyników. Najczęściej uzyskiwanym wynikiem było 18 pkt., co stanowi 90% wszystkich punktów.



Rysunek 7. Rozkład wyników z uwzględnieniem poziomu egzaminu

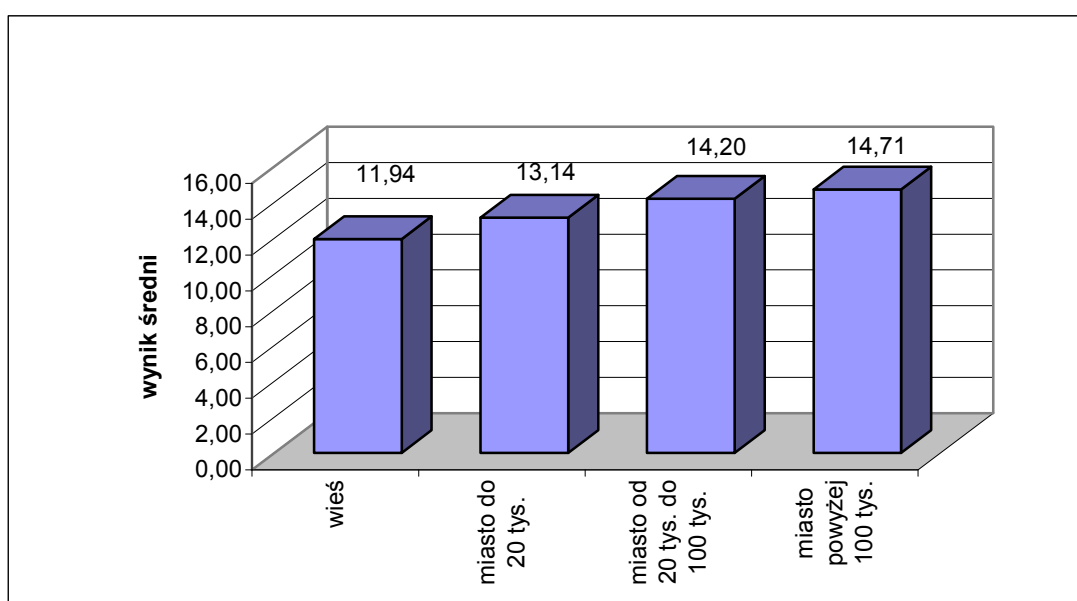
Rozkład wyników dla zdających egzamin ustny na poziomie rozszerzonym jest przesunięty w kierunku wyników wysokich. Wynik 20-punktowy był najczęściej osiąganym wynikiem (17% zdających). Świadczy to o tym, że dla zdających, którzy wybrali poziom rozszerzony, egzamin był łatwy (łatwość 0,79).

**Egzamin na poziomie podstawowym okazał się umiarkowanie trudny (łatwość 0,69).** Wynik maksymalny osiągnęło zaledwie 5% zdających.

Wynik 6-punktowy, zaliczający egzamin, był częściej uzyskiwany na poziomie podstawowym.

**Tabela 7.** Wyniki egzaminu ustnego z uwzględnieniem wielkości ośrodka

	Wieś	Miasto do 20 tys.	Miasto od 20 tys. do 100 tys.	Miasto powyżej 100 tys.
<b>Liczba zdających</b>	610	4939	9801	8656
<b>Średnia</b>	11,94	13,14	14,20	14,71
<b>Odch. standardowe</b>	4,97	4,84	4,37	4,27
<b>Mediana</b>	13	14	15	16
<b>Dominanta</b>	6	17	16	18
<b>Maksymalny wynik</b>	20	20	20	20
<b>Minimalny wynik</b>	0	0	0	0
<b>Rozstęp</b>	20	20	20	20



**Rysunek 8.** Średnie wyniki egzaminu ustnego z uwzględnieniem wielkości ośrodka

Średnie wyniki egzaminu ustnego w dużych i średnich miastach są zbliżone i kształtują się na poziomie 14 pkt. tj. 70% punktów możliwych do uzyskania. Niewiele gorsze są wyniki w małych miastach, a najniższe w ośrodkach wiejskich, na poziomie 12 pkt. tj. 60%. Należy zwrócić uwagę na dużą różnicę w najczęściej osiąganym wyniku między ośrodkami miejskimi i wiejskimi. W ośrodkach miejskich wynik ten kształtował się na poziomie 80-90%, a w ośrodkach wiejskich na poziomie progu zaliczeniowego (tabela 7.).

## 2. EGZAMIN PISEMNY

Pisemny egzamin maturalny z języka angielskiego obejmował trzy arkusze egzaminacyjne: jeden arkusz na poziomie podstawowym (Arkusz I) i dwa arkusze na poziomie rozszerzonym (Arkusz II zawierający zadania zamknięte oraz Arkusz III zawierający zadania otwarte). Arkusze na obydwu poziomach sprawdzały rozumienie ze słuchu, rozumienie tekstu czytanego oraz umiejętność konstruowania wypowiedzi pisemnej. Dodatkowo na poziomie rozszerzonym sprawdzana była umiejętność rozpoznawania i stosowania struktur leksykalno-gramatycznych.

Zdający język angielski jako przedmiot obowiązkowy mogli wybierać poziom egzaminu w czasie jego trwania. Wybierając poziom podstawowy rozwiązywali zadania wyłącznie z Arkusza I. Ci, którzy zdecydowali się na poziom rozszerzony egzaminu po rozwiązaniu zadań z Arkusza I kontynuowali egzamin rozwiązując zadania z Arkusza II i III.

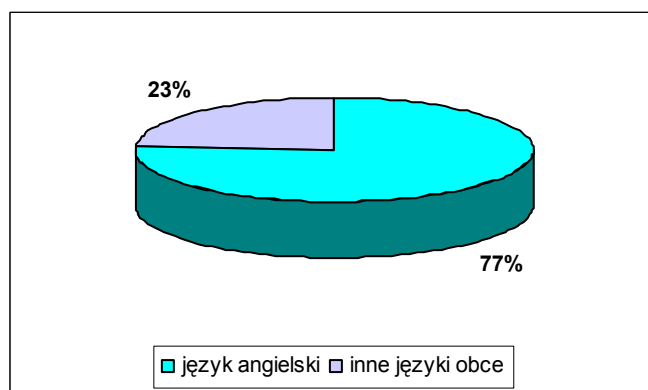
Zdający język angielski jako przedmiot dodatkowy byli zobowiązani pisać egzamin na poziomie rozszerzonym, czyli rozwiązać zadania ze wszystkich trzech arkuszy.

Stąd analiza wyników Arkusza I uwzględnia dwie grupy absolwentów: zdających egzamin tylko na poziomie podstawowym i zdających kontynuujących egzamin na poziomie rozszerzonym.

Niniejsza analiza nie zawiera wyników piszących arkusze dla niesłyszących i dla absolwentów klas dwujęzycznych.

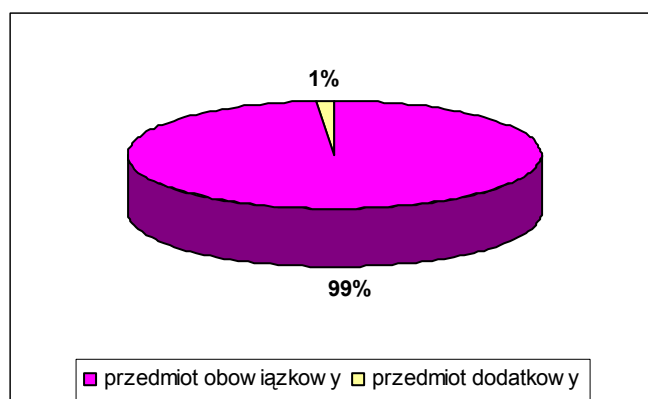
## 2.1. Opis populacji zdających

Język angielski był zdecydowanie najczęściej wybieranym językiem obcym nowożytnym na egzaminie maturalnym w sesji wiosennej w maju 2005 roku. Pozostałe pięć języków obcych zostało wybranych przez zaledwie 23% absolwentów.



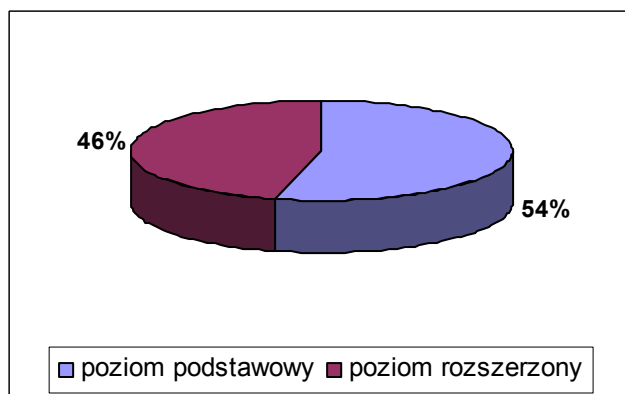
Rysunek 9. Popularność wyboru języków obcych

Do egzaminu przystąpiło 24028 absolwentów piszących arkusze standardowe. Z tej liczby tylko 304 osoby wybrały język angielski jako przedmiot dodatkowy.



Rysunek 10. Udział zdających egzamin pisemny z uwzględnieniem przedmiotu obowiązkowego i dodatkowego

Do egzaminu na poziomie rozszerzonym przystąpiło 11087 uczniów, prawie połowa wszystkich zdających.

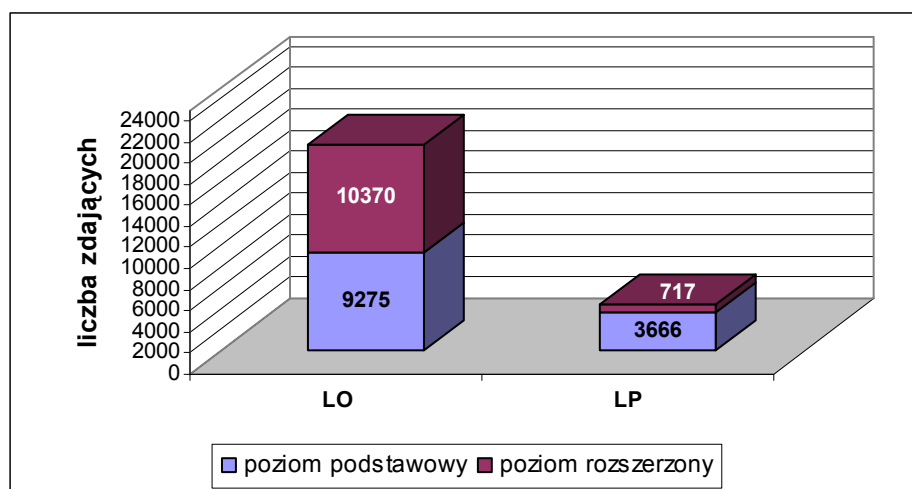


Rysunek 11. Udział zdających egzamin pisemny z uwzględnieniem poziomu egzaminu

Pisemny egzamin maturalny z języka angielskiego został przeprowadzony w 380 szkołach, w 253 liceach ogólnokształcących oraz 127 liceach profilowanych.

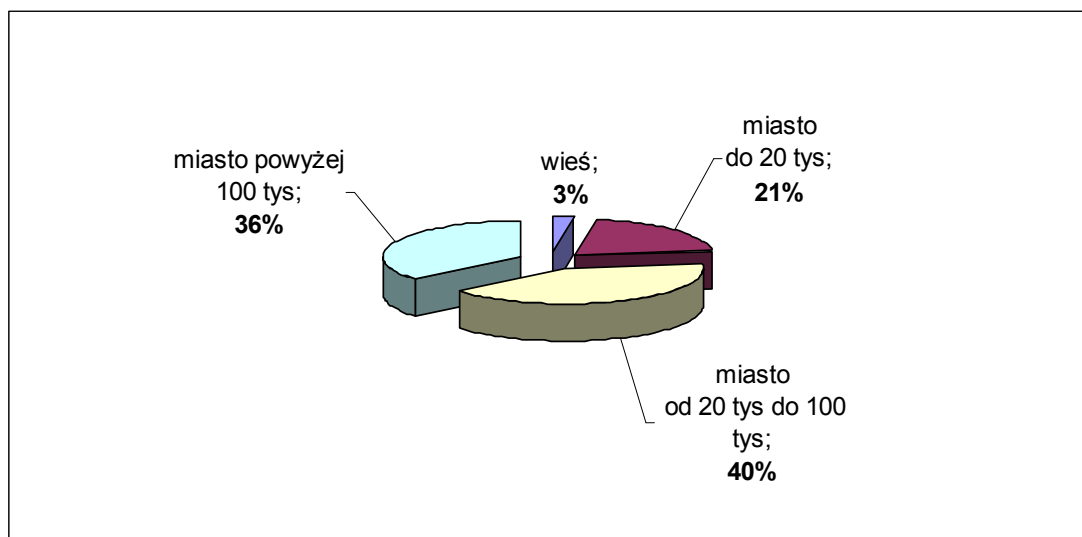
W LO język angielski zdawało 19645 uczniów, a w LP – 4383 uczniów.

Ponad połowa absolwentów LO zdecydowała się na kontynuację egzaminu na poziomie rozszerzonym. Tylko 16% absolwentów LP podjęło decyzję o przystąpieniu do egzaminu na poziomie rozszerzonym.



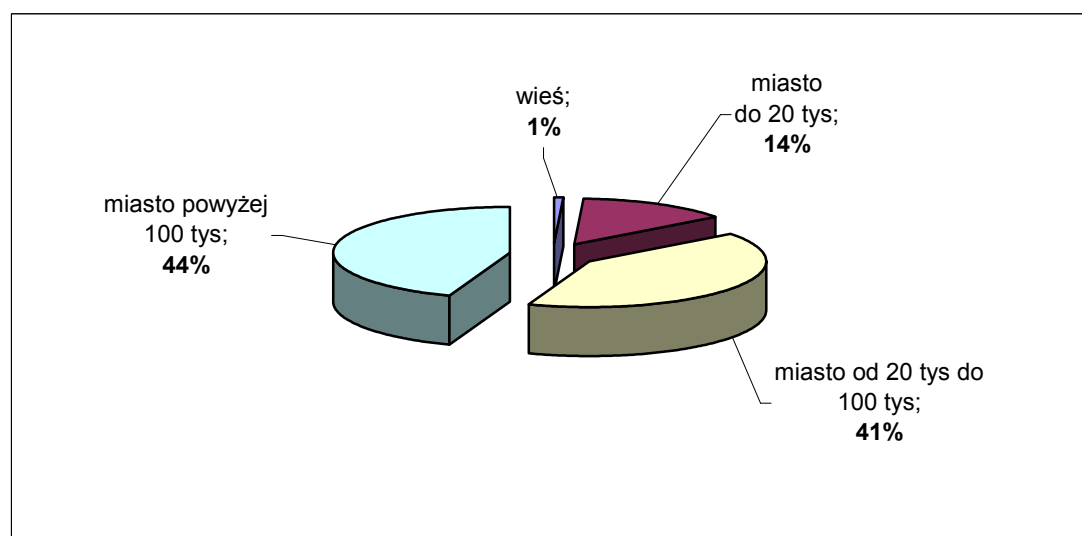
Rysunek 12. Udział zdających egzamin pisemny z uwzględnieniem poziomu egzaminu i typu szkoły

Do egzaminu na poziomie podstawowym przystąpiło najwięcej absolwentów z miast liczących od 20 do 100 tysięcy mieszkańców. O 4 % mniejszy był udział uczniów z miast liczących powyżej 100 tysięcy mieszkańców. Najmniejszy odsetek zdających stanowili uczniowie z ośrodków wiejskich.



Rysunek 13. Udział zdających egzamin pisemny na poziomie podstawowym z uwzględnieniem wielkości ośrodka

Spośród zdających egzamin na poziomie rozszerzonym największy, porównywalny odsetek (44% i 41%) stanowili absolwenci z dużych i średnich miast. Zaledwie 14 % uczniów z miast liczących do 20 tysięcy mieszkańców i 1% zdających ze wsi podjęło decyzję o przystąpieniu do egzaminu na poziomie rozszerzonym.



Rysunek 14. Udział zdających kontynuujących egzamin na poziomie rozszerzonym z uwzględnieniem wielkości ośrodka

## 2.2. Egzamin na poziomie podstawowym

### 2.2.1. Opis arkusza egzaminacyjnego

Arkusz I (czas trwania: 120 minut) obejmował 3 części: rozumienie ze słuchu, rozumienie tekstu czytanego oraz wypowiedź pisemną.

Część pierwsza - **Rozumienie ze słuchu** - trwała ok. 20 minut i składała się z 2 zadań zamkniętych opartych na różnorodnych tekstach. Zadaniem zdających było rozwiązanie tych

zadań na podstawie tekstów nagranych w warunkach studyjnych przez rodzimych użytkowników języka angielskiego. Na płycie każdy tekst nagrany był dwukrotnie i przewidziane były przerwy na zapoznanie się z zadaniem, rozwiązanie go i przeniesienie rozwiązania na kartę odpowiedzi. Za rozwiązanie tej części testu zdający mógł uzyskać 15 punktów (30% całości testu na poziomie podstawowym).

**Zadanie 1.** dotyczyło tematu katalogowego „Zakupy i usługi” i polegało na wysłuchaniu tekstu o zakupach w Londynie i wybraniu odpowiedzi zgodnych z treścią usłyszanego nagrania. Zastosowaną techniką był „wielokrotny wybór”, przy czym na poziomie podstawowym wybór ten został ograniczony do 3 możliwości. Zadanie to sprawdzało umiejętność określenia głównej myśli tekstu, stwierdzenia czy tekst zawiera określone informacje oraz wyselekcjonowania ich. Za rozwiązanie tego zadania zdający mógł otrzymać 6 punktów.

**Zadanie 2.** było zgodne z tematem katalogowym „Świat przyrody” i polegało na wysłuchaniu prognozy pogody oraz stwierdzeniu, które zdania są prawdziwe, a które fałszywe (technika „prawda-falsz”). Zadanie to sprawdzało umiejętność stwierdzenia, czy tekst zawiera określone informacje. Ze względu na dużą liczbę szczegółów zadanie wymagało od zdającego dokładnego zapoznania się z jego treścią oraz koncentracji w czasie słuchania tekstu. Z tego względu wydłużona została przerwa na zapoznanie się z zadaniem a dla ułatwienia wytuszczone zostały w zadaniu określenia czasu. Tekst dotyczył popularnego tematu rozmów odbiorców anglojęzycznych i oparty był na podstawowym słownictwie z tego tematu. Za rozwiązanie tego zadania zdający mógł otrzymać 9 punktów.

Część druga – **Rozumienie tekstu czytanego** – składała się z 3 różnorodnych tekstów oraz zadań zamkniętych sprawdzających ich zrozumienie. Zadania te badały przede wszystkim umiejętność stwierdzenia, czy tekst zawiera określone informacje i ich wyselekcjonowania oraz określenia głównej myśli tekstu. Są to umiejętności, które w sytuacjach życia codziennego, w zakresie odbioru tekstu wydają się najistotniejsze i z tego względu położony został na nie nacisk na poziomie podstawowym. Za rozwiązanie tej części testu zdający mógł otrzymać 20 punktów (40% testu na poziomie podstawowym).

W **zadaniu 3.** zdający miał dopasować jeden z czterech hoteli do każdej z podanych informacji. Zadanie to było zgodne z tematem katalogowym „Podróżowanie i turystyka” i miało przede wszystkim zbadać, w jakim stopniu uczniowie opanowali umiejętność wyszukiwania i selekcjonowania informacji zawartych w tekście. Za rozwiązanie tego zadania zdający mógł otrzymać 8 punktów.

**Zadanie 4.** zawierało tekst przedstawiający opis akcji uwolnienia nielegalnie przetrzymywanych zwierząt oraz znajdowania dla nich domów i zgodne było z tematami katalogowymi: „Państwo i społeczeństwo” oraz „Świat zwierząt”. W zadaniu tym zdający musiał zdecydować czy podane zdania są prawdziwe, czy fałszywe. Sprawdzane w zadaniu standardy to umiejętność stwierdzenia, czy tekst zawiera określone informacje i wyselekcjonowania informacji z tekstu. Za rozwiązanie tego zadania zdający mógł otrzymać 7 punktów.

Tekst w **zadaniu 5.** dotyczył tematu katalogowego „Szkola” i porównywał osiągnięcia dziewcząt i chłopców w edukacji szkolnej w Wielkiej Brytanii. Wybrany typem zadania był „wielokrotny wybór”, w którym zdający miał wybrać właściwą odpowiedź spośród podanych czterech możliwości. Zadanie to sprawdzało umiejętność określenia głównej myśli tekstu oraz wyszukania i wyselekcjonowania w nim konkretnych informacji. Za rozwiązanie tego zadania zdający mógł uzyskać 5 punktów.

Część trzecia – **Wypowiedź pisemna** – składała się z dwóch zadań. Zadaniem zdającego było napisanie dwóch różnych tekstów użytkowych: wiadomości oraz listu formalnego. Obydwie formy zawarte w arkuszu egzaminacyjnym wymagały użycia języka obcego w sytuacji naturalnej, w której zdający może się znaleźć w przyszłości zarówno w życiu prywatnym jak



i zawodowym. Za rozwiązanie tej części testu zdający mógł uzyskać 15 punktów (30% całości testu na poziomie podstawowym).

W **zadaniu 6.** zdający miał sformułować wiadomość dla mieszkającego u niego gościa. Zadanie to związane było z tematami katalogowymi: „Życie rodzinne i towarzyskie” oraz „Żywnienie” i sprawdzało umiejętność udzielania informacji i wyjaśnień, opisywania czynności, przetwarzania tekstu podanego w języku polskim oraz konstruowania danej formy wypowiedzi z zastosowaniem odpowiednich środków leksykalno-gramatycznych. Za rozwiązanie tego zadania zdający mógł otrzymać 5 punktów.

**Zadanie 7.** wymagało napisania listu formalnego w sprawie przyjęcia na uczelnię zagraniczną, co jest bardzo praktyczną umiejętnością. Zadanie to opierało się na tematach katalogowych: „Człowiek” i „Szkoła”. Sprawdzało ono następujące umiejętności: udzielanie informacji i wyjaśnień, opisywanie ludzi, relacjonowanie wydarzeń, przedstawianie i uzasadnianie własnych opinii oraz przetwarzanie tekstu podanego w języku polskim. Wymagało ono także wykazania się umiejętnością napisania listu formalnego, wypowiedziania się w tej formie z zachowaniem określonego limitu słów oraz poprawnego stosowania środków leksykalno-gramatycznych oraz językowych adekwatnie do ich funkcji. Za rozwiązanie tego zadania zdający mógł uzyskać 10 punktów.

Kryteria oceniania obydwu zadań różniły się od siebie w dość istotny sposób. W krótkiej formie użytkowej (zadanie 6.) nacisk położony był na komunikatywny przekaz informacji określonych w poleceniu (4 punkty) a za poprawność językową zdający otrzymywał 1 punkt. W dłuższej formie użytkowej (zadanie 7.) oprócz przekazania informacji (4 punkty) istotna była też forma listu (2 punkty), oraz jakość języka (poprawność językowa – 2 punkty i bogactwo językowe – 2 punkty).

Tabela 8. Arkusz I - kartoteka

Poziom podstawowy		Arkusz I		Część I		Część II		Część III	
Numer zadania	Zakres tematyczny	Rodzaj tekstu/forma wypowiedzi	Rodzaj zadania	Typ zadania	Liczba elementów zadania	Liczba punktów	Sprawdzane standardy		
1.	Zakupy i usługi	Tekst narracyjny	Z	Wielokrotny wybór	6	6	II – 1a, c, d		
2.	Świat przyrody - prognoza pogody	Komunikat	Z	Prawda /fałsz	9	9	II – 1 c,		
3.	Podróżowanie i turystyka	Tekst informacyjny	Z	Dobieranie	8	8	II – 2c, d,		
4.	Państwo i społeczeństwo - przestępstwo; Świat przyrody - zwierzęta	Tekst informacyjny	Z	Prawda /fałsz	7	7	II – 2c, d		
5.	Szkoła	Tekst publicystyczny	Z	Wielokrotny wybór	5	5	II – 2a, c, d		
6.	Życie rodzinne i towarzyskie - czas wolny; Żywnienie	Wiadomość	O	Rozszerzonej odpowiedzi	1	5	I – 1e, f, I – 2b, III – 2a, e IV 2b, V – 2		
7.	Człowiek; Szkoła	List formalny	O	Rozszerzonej odpowiedzi	1	10	I – 1c, a, I – 2b, III – 2a, b, d, e, f, IV – 2b, c V – 2		

### 2.2.2. Analiza ilościowa i jakościowa wyników egzaminu na poziomie podstawowym

Warunkiem zdania pisemnego egzaminu maturalnego z języka angielskiego jako przedmiotu obowiązkowego było uzyskanie 30% punktów z Arkusza I na poziomie podstawowym. **Egzaminu nie zdało 0,28% zdających**, z czego 0,11% stanowili uczniowie LO, a 0,17% uczniowie LP.

**Tabela 9.** Zdający język angielski jako przedmiot obowiązkowy, którzy uzyskali 30% i więcej punktów z egzaminu na poziomie podstawowym.

	Okręg OKE		
	ogółem	LO	LP
Liczba zdających język angielski jako przedmiot obowiązkowy	23 724	19 352	4 372
Liczba osób, które uzyskały 30% i więcej punktów na poziomie podstawowym	23 658	19 326	4 332
% udział osób, które <b>nie</b> osiągnęły 30% punktów	0,28%	0,13%	0,91%

Tabele 10. – 12. przedstawiają wyniki egzaminu pisemnego na poziomie podstawowym w liceach ogólnokształcących i profilowanych z uwzględnieniem województw, które obejmuje Okręgowa Komisja Egzaminacyjna w Łodzi oraz przedmiotu obowiązkowego i dodatkowego.

**Tabela 10.** Arkusz I - wybrane wskaźniki statystyczne wyników punktowych – woj. łódzkie i świętokrzyskie

Wskaźnik	Język angielski zdawany jako przedmiot								
	obowiązkowy						dodatkowy		
	Zdający egzamin na poziomie podstawowym			Zdający kontynuujący egzamin na poziomie rozszerzonym			Zdający kontynuujący egzamin na poziomie rozszerzonym		
	ogółem	LO	LP	ogółem	LO	LP	ogółem	LO	LP
Liczebność	12941	9275	3666	10783	10077	706	304	293	11
Wynik Maksymalny	50	50	49	50	50	49	50	50	30
Wynik minimalny	0	0	0	14	14	19	19	30	19
Wynik średni	33,88	35,64	29,42	43,00	43,34	38,25	46,23	46,64	35,32
Odchylenie standardowe	7,64	7,13	7,05	5,17	4,94	5,96	4,27	3,33	9,67

*Maksymalna liczba punktów za arkusz I = 50 pkt*

Na podstawie powyższej tabeli można zauważyć, że **wyższe wyniki z Arkusza I w stosunku do uczniów, którzy zdawali egzamin tylko na poziomie podstawowym osiągnęli uczniowie, którzy kontynuowali egzamin na poziomie rozszerzonym** (wynik średni z przedmiotu obowiązkowego wyższy o ponad 9 pkt.). Najwyższe wyniki osiągnęli uczniowie, którzy wybrali język angielski jako przedmiot dodatkowy (średni wynik wyższy o ponad 3 pkt. od wyniku kontynuujących egzamin na poziomie rozszerzonym z przedmiotu obowiązkowego, a o ponad 12 pkt. od wyniku zdających egzamin wyłącznie na poziomie podstawowym). Nie dotyczy to uczniów LP. Ich wynik średni z przedmiotu dodatkowego jest niższy o 2,93 pkt. od wyniku z przedmiotu obowiązkowego.

Porównując średnie wyniki uczniów z liceów ogólnokształcących i liceów profilowanych, trzeba zaznaczyć, iż **uczniowie LO napisali egzamin na obu poziomach znacznie lepiej niż**

**uczniowie LP.** Widoczne jest to zarówno w przypadku egzaminu zdawanego z przedmiotu obowiązkowego, jak i z dodatkowego.

W przypadku przedmiotu obowiązkowego uczniowie LP piszący tylko Arkusz I nie osiągnęli wyniku maksymalnego i uzyskali wynik średni niższy o 6,22 pkt. od wyniku uczniów LO.

Zdający z LP kontynuujący egzamin na poziomie rozszerzonym również nie osiągnęli wyniku maksymalnego i uzyskali z Arkusza I niższy wynik średni ( o 5,09 pkt.) niż uczniowie LO.

W przypadku przedmiotu dodatkowego maksymalny wynik dla piszących Arkusz I w LP wynosił 30 pkt. na 50 możliwych, a wynik średni był o 11,32 pkt. niższy niż uczniów LO.

Warto również zwrócić uwagę na wyniki minimalne. Absolwenci LO kontynuujący egzamin na poziomie rozszerzonym z przedmiotu obowiązkowego uzyskali wynik minimalny (14 pkt.) będący prawie progiem zaliczeniowym (15 pkt.). Absolwenci LP osiągnęli wynik jeszcze wyższy (19 pkt.). Wynik minimalny z egzaminu z przedmiotu dodatkowego tych ostatnich utrzymuje się na tym samym poziomie. W przypadku uczniów LO wynik ten jest o ponad połowę wyższy od wyniku z przedmiotu obowiązkowego.

Można zatem wnioskować, że absolwenci kontynuujący egzamin na poziomie rozszerzonym trafnie ocenili swoje możliwości, decydując się na przystąpienie do egzaminu na tym poziomie. Co do trafności wyboru przedmiotu obowiązkowego i dodatkowego, uczniowie LO podjęli lepszą decyzję niż uczniowie LP.

**Tabela 11.** Arkusz I - wybrane wskaźniki statystyczne wyników punktowych – woj. łódzkie

Wskaźnik	Język angielski zdawany jako przedmiot								
	obowiązkowy						dodatkowy		
	Zdający egzamin na poziomie podstawowym			Zdający kontynuujący egzamin na poziomie rozszerzonym			Zdający kontynuujący egzamin na poziomie rozszerzonym		
	ogółem	LO	LP	ogółem	LO	LP	ogółem	LO	LP
Liczebność	10589	7725	2864	4584	4584	–	199	193	6
Wynik maksymalny	50	50	49	50	50	–	50	50	49
Wynik minimalny	0	0	8	14	14	–	30	30	30
Wynik średni	33,60	35,12	29,48	42,89	42,89	–	46,20	46,67	37,33
Odchylenie standardowe	7,50	7,08	7,02	5,04	5,04	–	3,82	3,24	8,81

**Tabela 12.** Arkusz I - wybrane wskaźniki statystyczne wyników punktowych – woj. świętokrzyskie

Wskaźnik	Język angielski zdawany jako przedmiot								
	obowiązkowy						dodatkowy		
	Zdający egzamin tylko na poziomie podstawowym			Zdający kontynuujący egzamin na poziomie rozszerzonym			Zdający kontynuujący egzamin na poziomie rozszerzonym		
	ogółem	LO	LP	ogółem	LO	LP	ogółem	LO	LP
Liczebność	2352	1550	802	6199	5493	706	105	100	5
Wynik maksymalny	50	50	48	50	50	49	50	50	46
Wynik minimalny	0	16	0	18	18	19	19	32	19
Wynik średni	35,13	38,20	29,20	43,09	43,72	38,25	46,29	46,96	32,90
Odchylenie standardowe	8,14	6,81	7,14	5,26	4,82	5,96	5,04	3,49	11,10

Dla zdających egzamin na poziomie podstawowym wyniki maksymalne dla Arkusza I w obu województwach są zbliżone.

Wynik minimalny w LO jest wyższy w województwie świętokrzyskim (o 16 pkt.), a w LP w województwie łódzkim (o 8 pkt.).

Wynik średni jest wyższy w województwie świętokrzyskim dla LO (o 3,08 pkt.) i nieznacznie niższy dla LP (o 0,28 pkt.).

Dla kontynuujących egzamin na poziomie rozszerzonym wyniki maksymalne dla Arkusza I są zbliżone w obu województwach.

Wynik minimalny jest wyższy dla województwa świętokrzyskiego w przypadku przedmiotu obowiązkowego i niższy w przypadku przedmiotu dodatkowego.

W województwie łódzkim żaden uczeń LP nie zdał języka angielskiego na poziomie rozszerzonym jako przedmiotu obowiązkowego. 6 uczniów LP w województwie łódzkim wybrało język angielski jako przedmiot dodatkowy i osiągnęło wyniki wyższe niż uczniowie LP z województwa świętokrzyskiego.

Uczniowie LO zdający język angielski jako przedmiot dodatkowy uzyskali nieznacznie wyższy wynik minimalny i średni w województwie świętokrzyskim.

Analizując wskaźnik odchylenia standardowego, można stwierdzić, że 70 % ogółu zdających uzyskiwało wyniki w zbliżonym przedziale punktowym w obu województwach.

Z powyższej analizy wynika, że **wyniki egzaminu na poziomie podstawowym w obu województwach są porównywalne, z niewielką 1-2 punktową (w zależności od wskaźnika) przewagą dla województwa świętokrzyskiego.**

Tabela poniżej przedstawia wskaźniki statystyczne dla arkusza z poziomu podstawowego, w oparciu o które dokonano niniejszej analizy wyników.

**Tabela 13.** Arkusz I - podstawowe wskaźniki statystyczne

	Dla wszystkich zdających	Dla zdających egzamin na poziomie podstawowym	Dla zdających kontynuujących egzamin na poziomie rozszerzonym
<b>Liczba zdających</b>	24028	12941	11087
<b>Średnia</b>	38,13	33,88	43,09
<b>Odch. standardowe</b>	8,06	7,64	5,17
<b>Mediana</b>	39,5	34,5	44
<b>Dominanta</b>	46	36	48
<b>Maksymalny wynik</b>	50	50	50
<b>Minimalny wynik</b>	0	0	14
<b>Rozstęp</b>	50	50	36
<b>Łatwość</b>	0,76	0,68	0,86

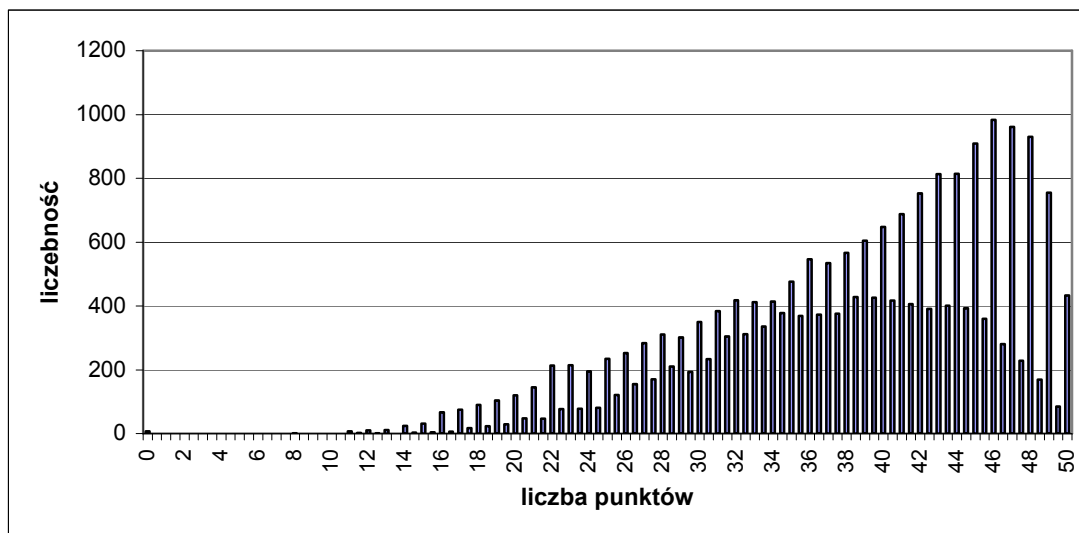
Statystyczny absolwent otrzymał za rozwiązanie zadań z Arkusza I ponad 38 punktów na 50 możliwych.

Wyniki z Arkusza I były wyraźnie niższe dla zdających egzamin wyłącznie na poziomie podstawowym.

Rozstęp wyników dla zdających egzamin na poziomie podstawowym, obejmujący całą skalę punktów możliwych do uzyskania, świadczy o dużym zróżnicowaniu wyników. Rozstęp wyników dla uczniów kontynuujących egzamin na poziomie rozszerzonym jest mniejszy, co wskazuje na bardziej wyrównane umiejętności zdających. Warto zwrócić uwagę, że dla tych

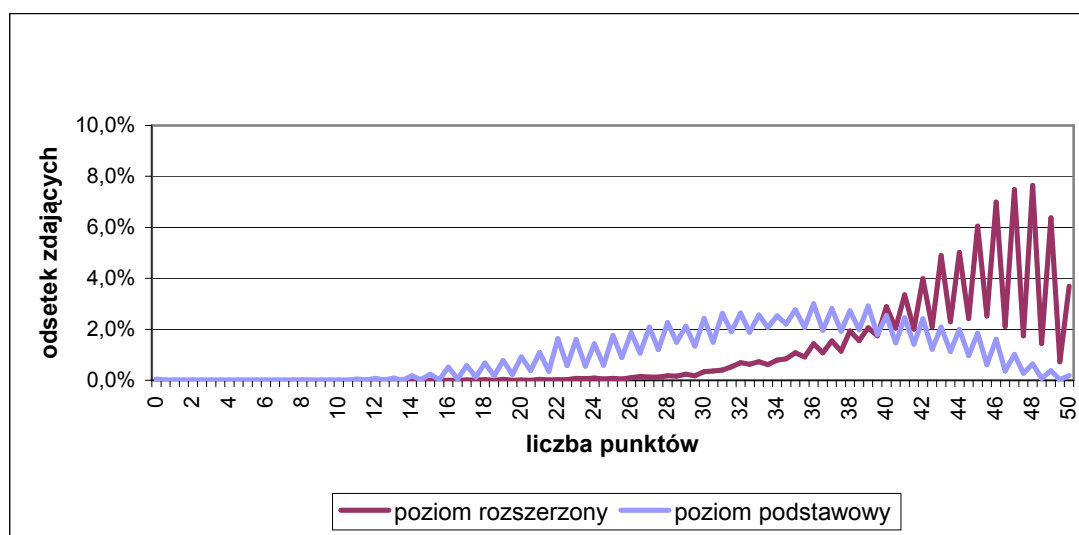
ostatnich najniższy wynik z Arkusza I to 14 pkt, czyli wynik będący prawie progiem zaliczeniowym.

Wykresy na rysunkach 15., 16., 17. przedstawiają **rozkłady wyników** z uwzględnieniem różnych czynników. Rozkład wyników pozwala zdającemu ocenić swoją pozycję w odniesieniu do populacji.



Rysunek 15. Arkusz I - rozkład wyników dla wszystkich zdających

Rozkład wyników dla wszystkich piszących Arkusz I jest przesunięty w kierunku wyników wyższych, co świadczy o dość dużej łatwości arkusza (0,76). Odchylenie standardowe dla Arkusza I wynosi 8,06, co oznacza, że 70% ogółu zdających osiągnęło wynik w przedziale od 30 do 46 pkt. Najczęściej uzyskiwanym wynikiem na poziomie podstawowym był wynik 46 pkt. Warto jednak zwrócić uwagę, że duży wpływ na wyniki odnoszące się do wszystkich zdających miały wyższe umiejętności językowe uczniów kontynuujących egzamin na poziomie rozszerzonym.



Rysunek 16. Arkusz I - rozkłady wyników dla zdających egzamin na poziomie podstawowym i dla zdających kontynuujących egzamin na poziomie rozszerzonym

	PP	PR
kurtoza	-0,35	1,30
skośność	-0,33	-1,10

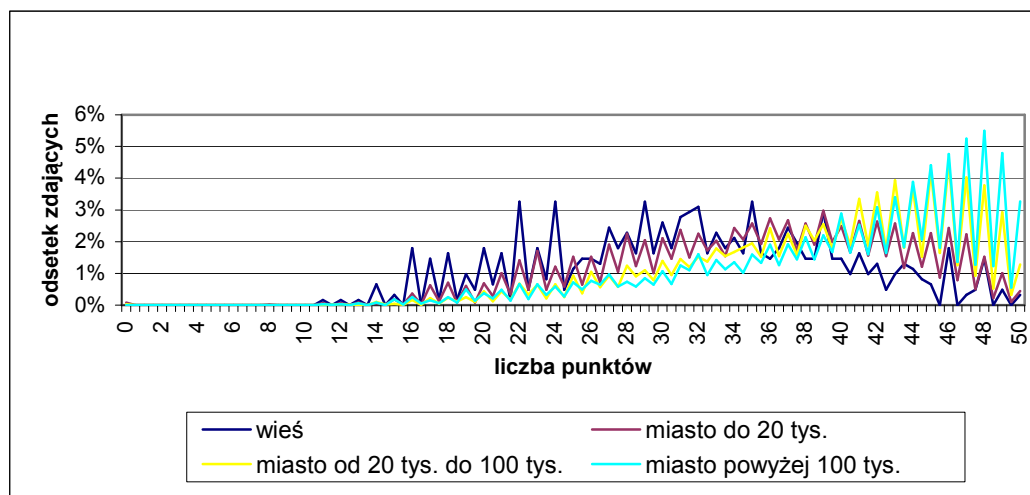
Rozkład wyników z **Arkusza I** dla uczniów, którzy zdawali egzamin wyłącznie na **poziomie podstawowym** jest bardziej spłaszczony niż rozkład wyników dla uczniów, którzy kontynuowali egzamin na poziomie rozszerzonym. Współczynnik koncentracji (kurtoza) jest ujemny dla zdających tylko na poziomie podstawowym, co oznacza, że ich wyniki są mniej skoncentrowane wokół wyniku średniego (38,13 pkt.) i rozkładają się w miarę symetrycznie (współczynnik skośności bliski zeru). Wynika z tego, że arkusz był dla tych zdających **umiarkowanie trudny** (łatwość 0,68). Odchylenie standardowe wskazuje, że 70% tych zdających uzyskało wyniki od 26 do 42 pkt.,

Rozkład wyników z Arkusza I dla uczniów, którzy kontynuowali egzamin na **poziomie rozszerzonym** wykazuje ujemną skośność (współczynnik skośności -1,10) z wyraźnym wypiętrzeniem w okolicach wyników wysokich. Kurtoza jest dodatnia, co znaczy, że wyniki są bardziej skoncentrowane wokół średniej dla tych zdających (43,09 pkt.). Analiza rozkładu wyników pozwala stwierdzić, że dla uczniów o wyższych umiejętnościach językowych Arkusz I był **łatwy** (łatwość 0,86) i dlatego osiągalni uzyskiwali wysokie wyniki. Najczęściej osiągnany wynik wśród tych zdających to 48 pkt.

Rozkład wyników z Arkusza I dla zdających, którzy zdecydowali się na kontynuację egzaminu na poziomie rozszerzonym może świadczyć o tym, że podjęli słuszną decyzję. Właściwie ocenili swoje umiejętności na poziomie podstawowym. Odchylenie standardowe dla Arkusza I dla tych zdających wskazuje na to, że 70% tych uczniów uzyskało wynik w przedziale od 38 do 48 punktów. Niemniej jednak ich wyniki z egzaminu na poziomie rozszerzonym były niższe.

Tabela 14. Arkusz I - wyniki z uwzględnieniem wielkości ośrodka

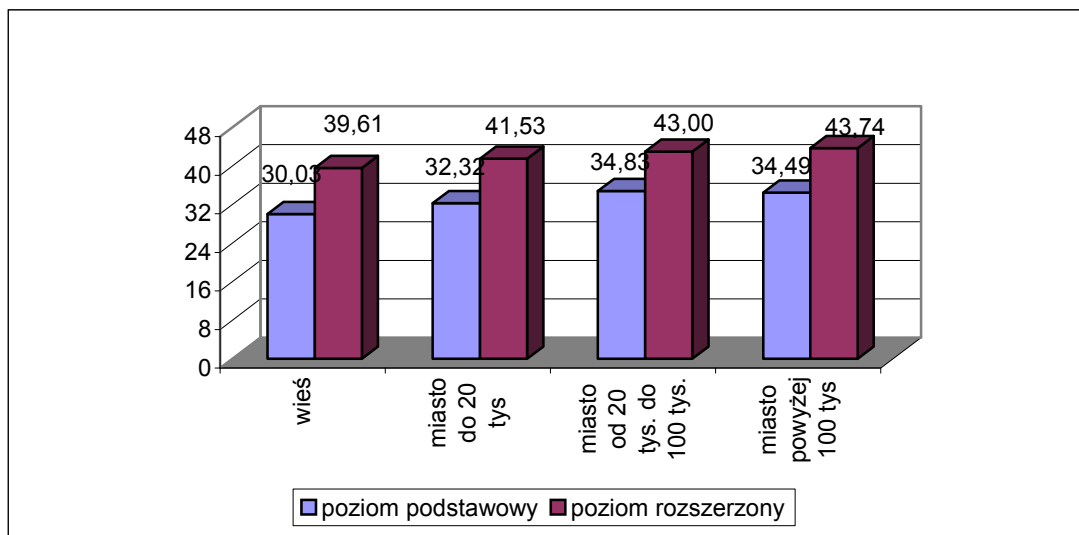
	Wieś	Miasto do 20 tys.	Miasto od 20 tys. do 100 tys.	Miasto powyżej 100 tys.	Ogółem
Liczba zdających	614	4941	9811	8662	24028
Średnia	31,55	35,17	38,61	39,74	38,13
Odch. standardowe	8,19	7,99	7,55	7,96	8,06
Mediana	31,5	36	40	42	39,5
Dominanta	29	39	46	48	46
Maksymalny wynik	50	50	50	50	50
Minimalny wynik	11	0	0	11	0
Rozstęp	39	50	50	39	50



Rysunek 17. Arkusz I - rozkład wyników z uwzględnieniem wielkości ośrodka

Rozkłady wyników dla zdających egzamin na poziomie podstawowym w dużych i średnich ośrodkach są podobne z przesunięciem w prawo, tzn. dla tych uczniów Arkusz I był łatwy. Rozkłady wyników dla zdających egzamin na poziomie podstawowym w ośrodkach mniejszych i na wsi wskazują, że dla tych zdających Arkusz I był trudniejszy, zaledwie 0,3 % procent absolwentów uzyskało wynik maksymalny. W dużym mieście wynik maksymalny osiągnęło przeszło 3 % zdających.

Warto zauważyć, że najniższy wynik uzyskany w szkołach zlokalizowanych na wsi wynosi 11 pkt., tak jak w szkołach w dużym mieście. W pozostałych ośrodkach wynik ten jest zerowy (Tabela 14.).



Rysunek 18. Arkusz I - średnie wyniki z uwzględnieniem wielkości ośrodka

Średnie wyniki uzyskane z Arkusza I przez zdających egzamin tylko na poziomie podstawowym jak i zdających kontynuujących egzamin na poziomie rozszerzonym są prawie identyczne w ośrodkach dużych i średnich. Nieznacznie słabszy wynik średni uzyskali zdający w miastach do 20 tysięcy mieszkańców, a najniższy wynik średni osiągnęli uczniowie ze szkół zlokalizowanych na wsi.

W dalszej części raportu analiza skupia się na **łatwości** sprawności w Arkuszu I (tabela 15. i rysunki 19. - 21.), wiązek zadań (tabele 15. i 16. oraz rysunki 22., 23.) i zadań (tabele 15. i 17 oraz rysunki 24., 25.). Szczegółowa analiza łatwości zadań dostarcza dokładnej informacji, które elementy arkusza egzaminacyjnego sprawiły zdającym najmniej, a które najwięcej trudności.

Przyjmuje się następującą interpretację łatwości zadań:

- (0,00 – 0,19) – bardzo trudne
- (0,20 – 0,49) – trudne
- (0,50 – 0,69) – umiarkowanie trudne
- (0,70 – 0,89) – łatwe
- (0,90 – 1,00) – bardzo łatwe

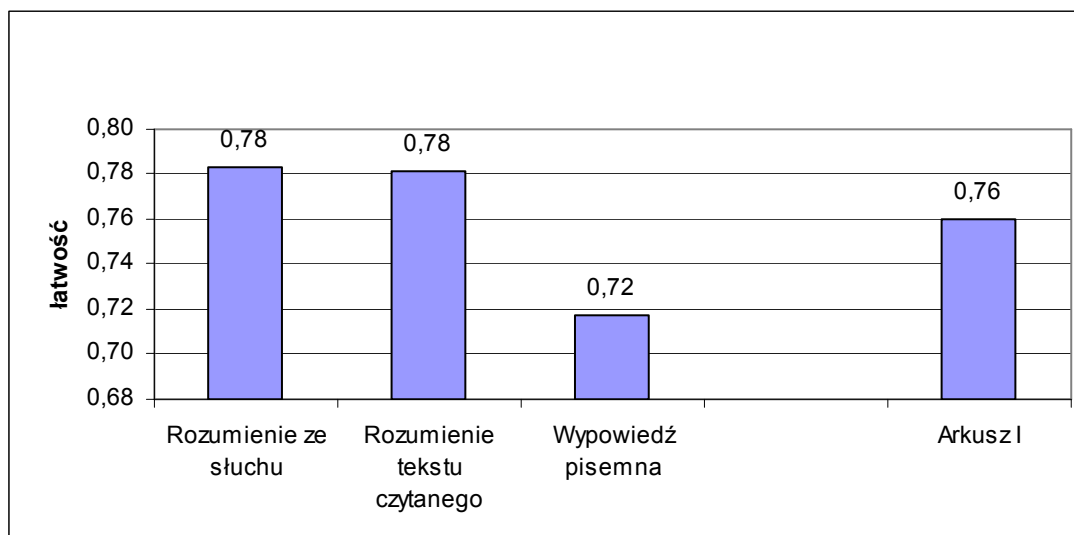
Arkusz I sprawdzał opanowanie trzech sprawności językowych: rozumienia ze słuchu (wiązki nr 1 i 2), rozumienia tekstu czytanego (wiązki nr 3, 4 i 5) i pisania sterowanej wypowiedzi (wiązki nr 6 i 7). Przez wiązkę zadań rozumiemy kilka zadań połączonych w grupę wspólną sytuacją zadaniową, np. tekstem.



**Tabela 15.** Arkusz I - zróżnicowanie wskaźnika łatwości zadań

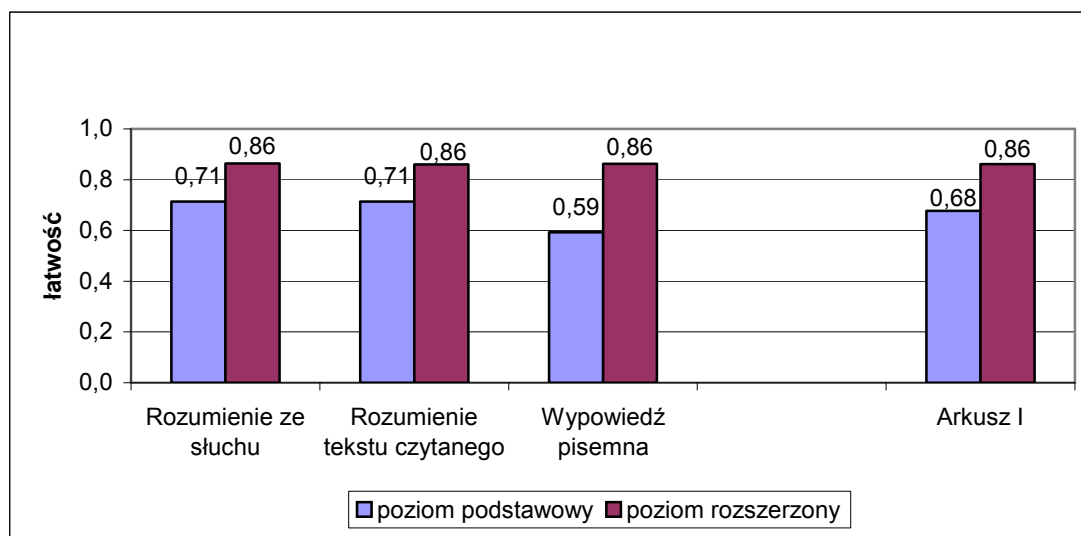
Numery zadań	Łatwość zadań w Arkuszu I			PR - PP
	dla wszystkich zdających	dla zdających egzamin na poziomie podstawowym (PP)	dla kontynuujących egzamin na poziomie rozszerzonym (PR)	
1.1.	0,69	0,59	0,80	0,20
1.2.	0,70	0,55	0,87	0,32
1.3.	0,91	0,89	0,95	0,06
1.4.	0,80	0,69	0,93	0,23
1.5.	0,80	0,71	0,90	0,19
1.6.	0,82	0,75	0,91	0,16
<b>Wiązka nr 1</b>	<b>0,79</b>	<b>0,70</b>	<b>0,89</b>	<b>0,19</b>
2.1.	0,86	0,82	0,90	0,08
2.2.	0,83	0,78	0,89	0,10
2.3.	0,65	0,57	0,75	0,18
2.4.	0,75	0,71	0,79	0,07
2.5.	0,76	0,69	0,84	0,15
2.6.	0,74	0,69	0,80	0,11
2.7.	0,79	0,73	0,85	0,11
2.8.	0,82	0,75	0,90	0,15
2.9.	0,84	0,78	0,91	0,13
<b>Wiązka nr 2</b>	<b>0,78</b>	<b>0,73</b>	<b>0,85</b>	<b>0,12</b>
<b>Rozumienie ze słuchu</b>	<b>0,78</b>	<b>0,71</b>	<b>0,86</b>	<b>0,15</b>
3.1.	0,96	0,94	0,98	0,04
3.2.	0,89	0,83	0,95	0,12
3.3.	0,78	0,67	0,91	0,24
3.4.	0,94	0,90	0,98	0,08
3.5.	0,94	0,91	0,97	0,06
3.6.	0,93	0,89	0,99	0,10
3.7.	0,53	0,43	0,64	0,21
3.8.	0,53	0,45	0,61	0,16
<b>Wiązka nr 3</b>	<b>0,81</b>	<b>0,75</b>	<b>0,88</b>	<b>0,13</b>
4.1.	0,83	0,77	0,90	0,13
4.2.	0,87	0,83	0,92	0,09
4.3.	0,82	0,74	0,92	0,18
4.4.	0,97	0,95	0,99	0,04
4.5.	0,78	0,69	0,88	0,20
4.6.	0,92	0,89	0,95	0,06
4.7.	0,47	0,36	0,61	0,26
<b>Wiązka nr 4</b>	<b>0,81</b>	<b>0,74</b>	<b>0,88</b>	<b>0,14</b>
5.1.	0,43	0,32	0,55	0,23
5.2.	0,93	0,90	0,95	0,05
5.3.	0,84	0,76	0,93	0,17
5.4.	0,55	0,40	0,72	0,32
5.5.	0,73	0,64	0,83	0,20
<b>Wiązka nr 5</b>	<b>0,69</b>	<b>0,60</b>	<b>0,80</b>	<b>0,20</b>
<b>Rozumienie tekstu czytanego</b>	<b>0,78</b>	<b>0,71</b>	<b>0,86</b>	<b>0,15</b>
6.1.	0,93	0,90	0,97	0,08
6.2.	0,73	0,63	0,86	0,23
6.3.	0,92	0,87	0,97	0,10
6.4.	0,91	0,85	0,97	0,13
6.5.	0,79	0,65	0,95	0,30
<b>Wiązka nr 6</b>	<b>0,86</b>	<b>0,78</b>	<b>0,95</b>	<b>0,17</b>

7.1.	0,80	0,69	0,93	0,24
7.2.	0,72	0,59	0,87	0,28
7.3.	0,81	0,69	0,94	0,24
7.4.	0,78	0,66	0,93	0,27
7.5.	0,56	0,41	0,74	0,33
7.6.	0,56	0,40	0,74	0,34
7.7.	0,57	0,37	0,80	0,43
<b>Wiązka nr 7</b>	<b>0,65</b>	<b>0,50</b>	<b>0,82</b>	<b>0,32</b>
<b>Wypowiedź pisemna</b>	<b>0,72</b>	<b>0,59</b>	<b>0,86</b>	<b>0,27</b>
<b>Arkusz I</b>	<b>0,76</b>	<b>0,68</b>	<b>0,86</b>	<b>0,18</b>



Rysunek 19. Arkusz I - łatwości sprawności w dla wszystkich zdających

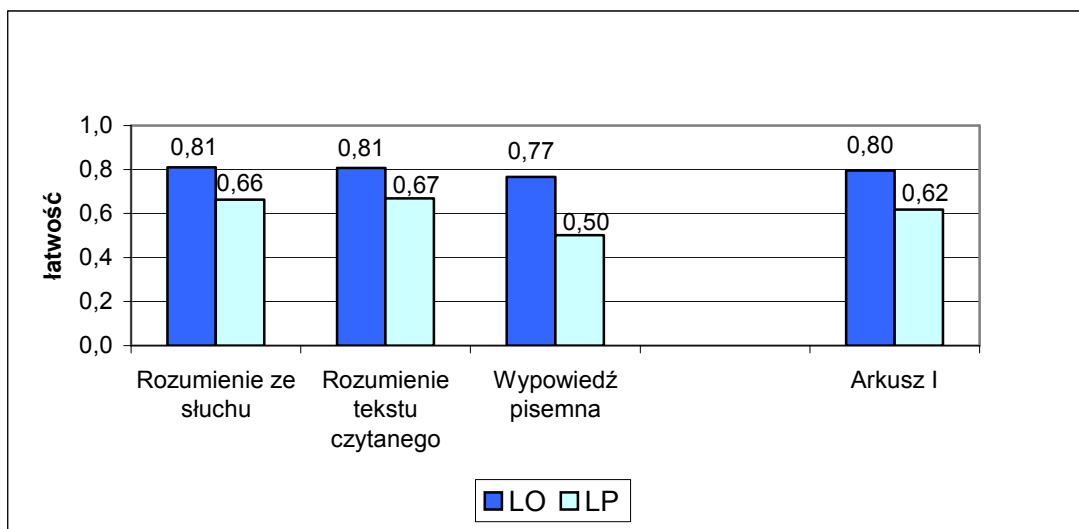
**Wszystkie trzy sprawności okazały się dla zdających łatwe.** Formułowanie wypowiedzi pisemnej sprawiło zdającym więcej trudności niż rozumienie ze słuchu i rozumienie tekstu czytanego.



Rysunek 20. Arkusz I - łatwości sprawności dla zdających egzamin tylko na poziomie podstawowym i zdających kontynuujących egzamin na poziomie rozszerzonym

**Dla zdających egzamin wyłącznie na poziomie podstawowym Arkusz I okazał się umiarkowanie trudny.** Na taki wskaźnik łatwości wpłynęły problemy uczniów z formułowaniem wypowiedzi pisemnej. Różnica między wskaźnikiem łatwości dla poziomu rozszerzonego i podstawowego w tej sprawności jest największa i wynosi 0,27 (tabela 15.). 59% absolwentów piszących tylko Arkusz I poprawnie wykonało zadania otwarte z części *Wypowiedź pisemna*. 12% więcej zdających rozwiązało poprawnie zadania zamknięte z części *Rozumienie ze słuchu* i *Rozumienie tekstu czytanego*.

**Dla zdających kontynuujących egzamin na poziomie rozszerzonym Arkusz I był łatwy.** Wszystkie trzy sprawności mają taki sam wskaźnik łatwości.

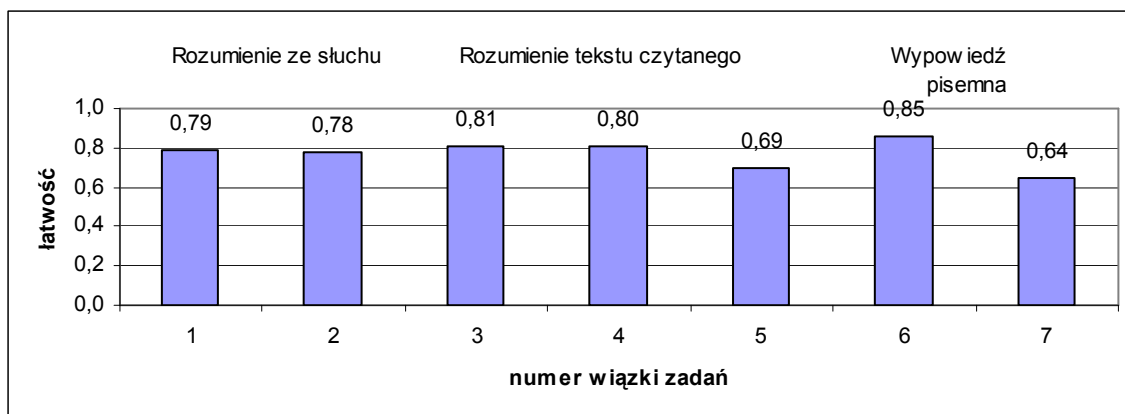


Rysunek 21. Arkusz I - łatwości sprawności dla uczniów LO i LP

**Dla absolwentów LO wszystkie sprawności okazały się łatwe, podczas gdy dla absolwentów LP wszystkie sprawności były umiarkowanie trudne.** Dla obu grup formułowanie wypowiedzi pisemnej okazało się najtrudniejszą sprawnością.

Tabela 16. Arkusz I - zróżnicowanie wskaźnika łatwości wiązek dla wszystkich zdających

Zróżnicowanie wskaźnika łatwości wiązek zadań						
		0,00 – 0,19	0,20 – 0,49	0,50 – 0,69	0,70 – 0,89	0,90 – 1,00
		Numery wiązek zadań według wskaźnika łatwości				
		-	-	5., 7.	1., 2., 3., 4., 6.	-
liczba wiązek		-	-	2	5	-
% ogółu wiązek		-	-	28,6	71,4	-
		bardzo trudna	trudna	umiarkowanie trudna	łatwa	bardzo łatwa



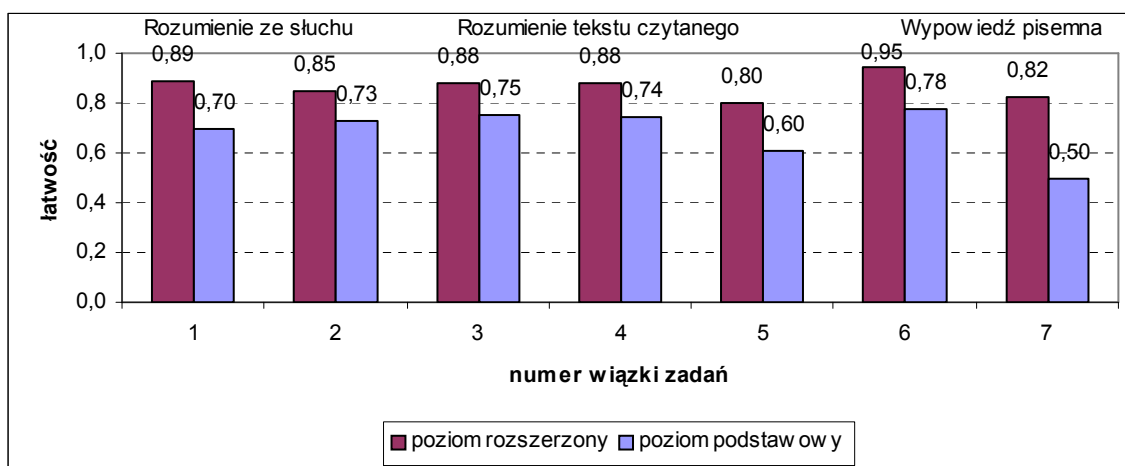
Rysunek 22. Arkusz I - łatwości wiązek zadań dla wszystkich zdających

Z powyższego wykresu i tabeli 15. wynika, że **pięć na siedem wiązek zadań w Arkuszu I było łatwych dla wszystkich piszących ten arkusz.**

Część Arkusza I *Rozumienie ze słuchu* obejmowała dwie wiązki zadań, które sprawdzały umiejętność określania głównej myśli tekstu, stwierdzania, czy tekst zawiera określone informacje i wyselekcjonowania informacji z tekstu. Wiązka nr 1 i Wiązka nr 2 tylko nieznacznie różnią się wskaźnikiem łatwości. Obie wiązki były łatwe i zostały poprawnie rozwiązane przez zdecydowaną większość zdających (prawie 80%).

W części *Rozumienie tekstu czytanego*, obejmującej trzy wiązki, wiązki nr 3 i 4 okazały się również łatwe i zostały poprawnie wykonane przez 80% populacji. Trudniejszą wiązką w tej części arkusza była wiązka nr 5 testująca techniką wielokrotnego wyboru umiejętność wyselekcjonowania informacji z tekstu i określania głównej myśli tekstu (69% prawidłowych rozwiązań). Zadania wielokrotnego wyboru z reguły przysparzają zdającym więcej problemów niż zadania na dobieranie i zadania typu prawda /fałsz wykorzystane w wiązkach nr 3 i 4.

W części *Wypowiedź pisemna* zdecydowanie trudniejsze dla zdających było napisanie listu formalnego (wiązka nr 7). Ponad 20% mniej absolwentów wykonało zadania z tej wiązki poprawnie w stosunku do wiązki nr 6. (wiadomość). Obie wiązki sprawdzały umiejętność pisania sterowanej wypowiedzi, jednak stopień skomplikowania polecenia, jak i wymagania dotyczące struktur leksykalno-gramatycznych w wiązce nr 7 były znacznie wyższe. Ponadto, oceniano tu formę wypowiedzi. Napisanie listu z uwzględnieniem elementów formy właściwych dla listu formalnego jest trudniejsze niż napisanie listu prywatnego.



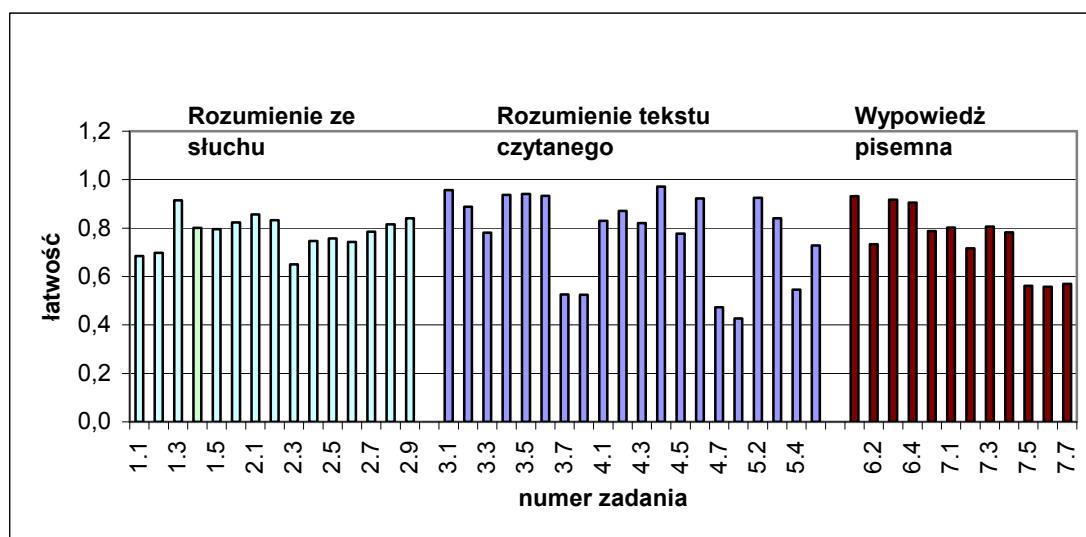
Rysunek 23. Arkusz I - łatwości wiązek dla zdających egzamin tylko na poziomie podstawowym i zdających kontynuujących egzamin na poziomie rozszerzonym

Z wykresu na rysunku 23. wynika, że dla zdających egzamin tylko na poziomie podstawowym pięć na siedem wiązek zadań było łatwych. Najłatwiejszą do wykonania była wiązka nr 6, a najtrudniejszą wiązka nr 7. Niższe o 28% wyniki w tej wiązce w stosunku do wiązki nr 6 wynikają z problemów ze spełnieniem kryterium formy, bogactwa językowego i poprawności językowej.

**Dla absolwentów kontynuujących egzamin na poziomie rozszerzonym sześć wiązek było łatwych i jedna bardzo łatwa.** Wiązka nr 6 została poprawnie wykonana przez 95% zdających. Spośród zadań łatwych dla tych zdających niższym wskaźnikiem łatwości charakteryzują się wiązki nr 5 i 7, które były umiarkowanie trudne dla zdających egzamin na poziomie podstawowym. W tych wiązках obserwujemy największe różnice w łatwości między poziomami (tabela 15.)

**Tabela 17.** Arkusz I – zróżnicowanie wskaźnika łatwości zadań dla wszystkich zdających

<b>Zróżnicowanie wskaźnika łatwości zadań</b>						
		0,00 – 0,19	0,20 – 0,49	0,50 – 0,69	0,70 – 0,89	0,90 – 1,00
<b>Numerы zadań według wskaźnika łatwości</b>						
	-		4.7., 5.1	1.1., 2.3., 3.7., 3.8., 5.4., 7.5., 7.6., 7.7.	1.2., 1.4., 1.5., 1.6., 2.1., 2.2., 2.4., 2.5., 2.6., 2.7., 2.8., 2.9., 3.2., 3.3., 4.1., 4.2., 4.3., 4.5., 5.3., 5.5., 6.2., 6.5., 7.1., 7.2., 7.3., 7.4.	1.3., 3.1., 3.4., 3.5., 3.6., 4.4., 4.6., 5.2., 6.1., 6.3., 6.4.
liczba zadań	-	2	8	26	11	
% ogółu zadań	-	4,3	17	55,3	23,4	
	bardzo trudne	trudne	umiarkowanie trudne	łatwe	bardzo łatwe	



**Rysunek 24.** Arkusz I - łatwości zadań w obrębie sprawności dla wszystkich zdających

Z dwóch wiązek zadań sprawdzających **rozumienie ze słuchu** nieznacznie trudniejsza (1% mniej poprawnych odpowiedzi) okazała się wiązka nr 2 (zadania prawda/fałsz do komunikatu – prognozy pogody). Naturalny, dość szybki język komunikatu z pewnością był przyczyną problemów w wychwyceniu określonych przez zadanie informacji. **Najmniej poprawnych odpowiedzi udzielono w zadaniu 2.3.** (65% poprawnych odpowiedzi). Zadanie 2.3. polegało na stwierdzeniu, czy zdanie *It will rain tonight in the south of England.* jest prawdziwe, czy fałszywe. W komunikacie wystąpiła informacja *In the evening most places will be dry and clear, especially in the south of England. Clouds and rain will be reaching some other parts of the UK overnight.* Zadanie 2.3. jest więc zdaniem fałszywym. Uczniowie, którzy określili to zdanie jako prawdziwe mogli zasugerować się frazami *in the south of England* i *clouds and rain* z dwóch następujących po sobie zdań, nie biorąc pod uwagę kontekstu.

Wśród zadań sprawdzających **rozumienie tekstu czytanego najmniej poprawnych odpowiedzi udzielono w zadaniu 5.1.** jednocześnie najtrudniejszym w całym Arkuszu I. Zadanie sprawdzało umiejętność wyselekcjonowania informacji z tekstu. Poprawne uzupełnienie zdania *Twenty years ago* to odpowiedź B: *school authorities decided to change the situation.* Mniej niż połowa zdających (43%) zaznaczyła prawidłową odpowiedź. Ci, którzy wybrali inne odpowiedzi nie zrozumieli sensu fragmentu tekstu, do którego odnosi się zacytowane zdanie.

Część Arkusza I *Wypowiedź pisemna* zawierała zadania otwarte, które podlegały kryterialnemu ocenianiu przez egzaminatorów.

Wiązka nr 6 (wiadomość) była sprawdzana według następujących kryteriów, oznaczonych w tabeli 15. i na wykresach 24. i 25. jako zadania:

6.1. – przekaz informacji

6.5. – poprawność językowa

W wiązce nr 7 (liście formalnym) kryterialnemu ocenianiu podlegały:

7.1. – 7.4. – przekaz informacji

7.5. – forma

7.6. – bogactwo językowe

7.7. – poprawność językowa

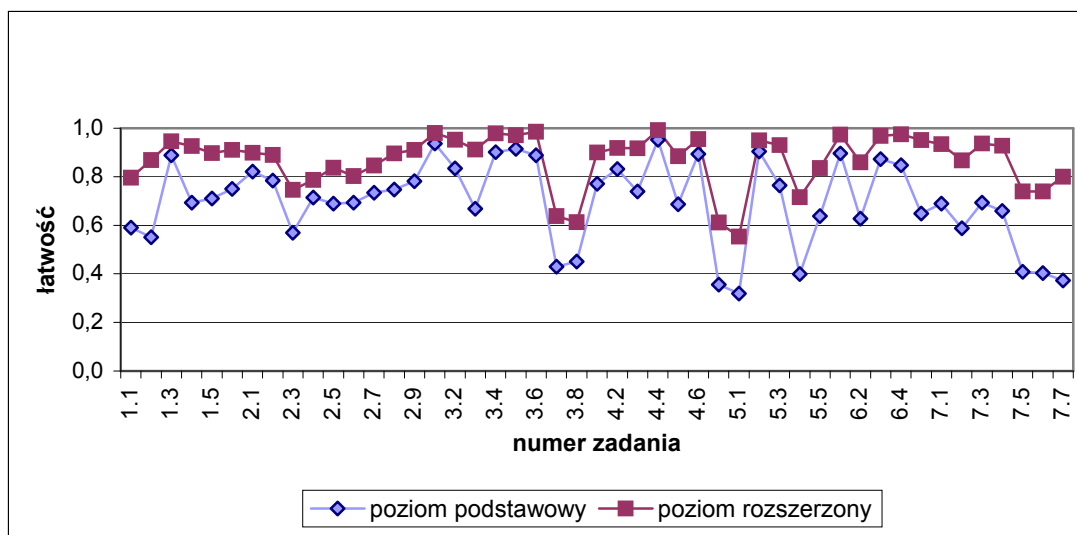
W obu wiązkach zdający mieli najmniej problemów z właściwym przekazem informacji.

**W wiązce nr 6.** łatwość przekazu informacji 1., 3. i 4. kształtuje się na zbliżonym poziomie (93%, 92%, 91% poprawnego przekazu). Jedyne **realizacja przekazu informacji drugiej (6.2.) była trudniejsza od pozostałych** (73% poprawnego przekazu). Informacja brzmiała:

*Napisz jak długo cię nie będzie. Z reguły piszący używali niewłaściwego przyimka, który powodował niezaliczenie informacji i brak punktu. Więcej problemów zdający mieli ze spełnieniem kryterium poprawności językowej. Dotyczy to przede wszystkim zdających egzamin wyłącznie na poziomie podstawowym. 65% uczniów z tej grupy uzyskało punkt za poprawność, podczas gdy w grupie kontynuujących egzamin na poziomie rozszerzonym 95% uczniów nie miało problemów ze spełnieniem tego kryterium. Przekaz informacji w wiązce zadań nr 7 kształtuje się na zbliżonym poziomie, jednak niższym niż w wiązce nr 6. Wynika to z bardziej złożonego polecenia, w którym informacje do przekazania są dwuczłonowe.*

**Zdający często pomijali pierwszy człon w informacji drugiej (7.2.):** *Zaprezentuj się jako odpowiedni kandydat i wymień przynajmniej jedno swoje osiągnięcie.* **W informacji czwartej (7.4.):** *Podaj dwa argumenty uzasadniające twój wybór uczelni za granicą.* **część zdających ograniczała się do podania jednego argumentu.** Natomiast dużo gorzej ocenione zostały forma listu, bogactwo językowe i poprawność. Analiza wyników egzaminu maturalnego jak i testów pilotażowych poprzedzających egzamin wskazuje, że większość piszących nie miała trudności z komunikatywnym przekazaniem wymaganych informacji. W dalszym ciągu jednak **najtrudniejsze dla piszących jest spełnienie kryterium formy, bogactwa językowego i poprawności językowej.** Niższa punktacja w kryterium formy była

podyktowana przede wszystkim zbyt dużą objętością pracy i brakiem elementów składających się na list formalny. Wskaźnik łatwości w kryterium bogactwa językowego wskazuje na brak umiejętności stosowania zróżnicowanych struktur gramatycznych, powtórzenia i ubogie słownictwo. Spełnienie kryterium poprawności językowej było umiarkowanie trudne ze względu na błędy wynikające ze złego użycia czasów gramatycznych, przedimków, przyimków, złego szyku zdań oraz błędów leksykalnych.



Rysunek 25. Arkusz I - łatwości zadań dla zdających egzamin tylko na poziomie podstawowym i zdających kontynuujących egzamin na poziomie rozszerzonym

W większości przypadków zdający na obu poziomach mieli problemy z tymi samymi zadaniami. Najbardziej zbliżona wartość wskaźnika łatwości dla obu poziomów (różnica 0,04) występuje w zadaniach 3.1. i 4.4. Największa różnica w łatwości występuje w zadaniach 7.5., 7.6., 7.7., czyli dotyczy kryteriów oceniania listu. Większa różnica w tym przypadku wynika oczywiście z wyższych umiejętności językowych zdających kontynuujących egzamin na poziomie rozszerzonym.

## 2.3. Egzamin na poziomie rozszerzonym

### 2.3.1. Opis arkuszy egzaminacyjnych

Arkusz II (czas trwania: 70 minut) obejmował dwie części: rozumienie ze słuchu oraz rozumienie tekstu czytanego i rozpoznawanie struktur leksykalno-gramatycznych. Składał się on wyłącznie z zadań zamkniętych.

Część pierwsza – **Rozumienie ze słuchu** – trwała ok. 25 minut i składała się z dwóch zadań. Nagrania wykonane były w warunkach studyjnych przez rodzimych użytkowników języka angielskiego i oparte były na dwóch różnorodnych autentycznych tekstach. Zadania sprawdzały przede wszystkim umiejętność stwierdzenia czy tekst zawiera określone informacje i wyselekcjonowania ich. Podobnie jak na poziomie podstawowym każdy tekst nagrany był dwukrotnie i przewidziane były przerwy na zapoznanie się z zadaniem, rozwiązanie go i przeniesienie rozwiązania na kartę odpowiedzi. Za rozwiązanie tej części testu zdający mógł uzyskać 15 punktów (30% całości testu na poziomie rozszerzonym).

**Zadanie 8.** oparte było na dwóch informacjach radiowych i obejmowało następujące tematy katalogowe: „Życie rodzinne i towarzyskie” oraz „Kultura”. Zadaniem zdającego było

zdecydowanie na podstawie wysłuchanego tekstu, czy zdania zawarte w zadaniu są prawdziwe czy fałszywe, czyli stwierdzenie, czy tekst zawiera określone informacje i wyselekcjonowanie informacji z tekstu. Za rozwiązanie tego zadania zdający mógł otrzymać 9 punktów.

Drugie zadanie w tej części testu – **zadanie 9**. – dotyczyło przede wszystkim problemu uzależnień (temat katalogowy: „Zdrowie”), ale poruszało też problemy związane z tematem „Życie rodzinne i towarzyskie”. Wypowiedzi czterech osób związane były z problemem narkomanii wśród młodzieży oraz różnych sposobów radzenia sobie z tym problemem przez rodziców. Zadaniem zdającego było wybranie spośród czterech propozycji właściwej odpowiedzi, zgodnej z opinią danego rozmówcy (zadanie typu „wielokrotny wybór”). Zadanie sprawdzało następujące standardy wymagań: umiejętność określenia głównej myśli poszczególnych części tekstu, stwierdzenia, czy tekst zawiera określone informacje oraz wyselekcjonowania ich. Za rozwiązanie tego zadania zdający mógł otrzymać 6 punktów.

Druga część testu składała się z 2 zadań na **rozumienie tekstu czytanego** i 1 zadania na **rozpoznawanie struktur leksykalno-gramatycznych**. Za rozwiązanie tej części testu zdający mógł otrzymać 12 punktów (24 % testu na poziomie rozszerzonym).

**Zadanie 10.** dotyczyło tematu katalogowego „Zdrowie” i oparte było na tekście informacyjnym dotyczącym negatywnego wpływu braku snu na nasze samopoczucie. Zdający miał za zadanie uzupełnić tekst usuniętymi z niego zdaniami. Aby wykonać to zadanie musiał wykazać się umiejętnością rozpoznawania związków między poszczególnymi częściami tekstu. Za rozwiązanie tego zadania zdający mógł uzyskać 5 punktów.

**Zadanie 11.** oparte było na tekście publicystycznym opisującym niebezpieczną wyprawę wysokogórską oraz akcję ratowniczą. Zawierało ono elementy następujących tematów katalogowych: „Podróżowanie i turystyka” oraz „Sport”. Zadaniem zdającego było stwierdzenie czy tekst zawiera określone informacje, wyselekcjonowanie informacji oraz wybranie jednej spośród czterech podanych możliwości. Dodatkowo zadanie sprawdzało też umiejętność określenia kontekstu komunikacyjnego (formy wypowiedzi). Za rozwiązanie tego zadania zdający mógł uzyskać 4 punkty.

Tekst w **zadaniu 12.** był kontynuacją tekstu z poprzedniego zadania, więc obejmował te same tematy katalogowe, sprawdzał natomiast odmienne umiejętności. Zadaniem zdającego było tutaj rozpoznanie różnorodnych struktur leksykalno-gramatycznych i wybranie właściwego sposobu uzupełnienia tekstu (zadanie typu „wielokrotny wybór”). Do wykonania tego zadania konieczna jest znajomość systemu gramatycznego oraz leksyki na poziomie rozszerzonym. Dodatkową umiejętnością niezbędną do wykonania tego zadania było rozpoznawanie związków między poszczególnymi częściami tekstu, a użycie tego samego tekstu, co w zadaniu poprzednim ułatwiało wykonanie zadania poprzez stworzenie szerszego kontekstu komunikacyjnego. Za rozwiązanie tego zadania zdający mógł otrzymać 3 punkty (0,5 punktu za każdą poprawną odpowiedź).

Arkusz III (czas trwania: 110 minut) składał się z dwóch części: zadania sprawdzającego umiejętność **stosowania struktur leksykalno-gramatycznych oraz wypowiedzi pisemnej**. Za tą część testu zdający mógł otrzymać 18 punktów (36% testu na poziomie rozszerzonym).

**Zadanie 13.** oparte było na tekście dotyczącym konfliktu związanego z nowymi regulacjami dowożenia dzieci do szkoły (temat katalogowy: „Państwo i społeczeństwo”). Sprawdzana była przede wszystkim znajomość różnorodnych struktur leksykalno-gramatycznych oraz umiejętność przetwarzania tekstu w zakresie stosowania zmian struktur leksykalno-gramatycznych. W zadaniu wykorzystana została jedna technika, „uzupełnianie luk”, ale w dwóch różnych wariantach (uzupełnianie luki jednym wyrazem lub formą czasownika w nawiasie). Jednocześnie sprawdzanie znajomości systemu gramatycznego i leksyki



w oparciu o tekst pomogło stworzyć czytelny kontekst komunikacyjny. Za rozwiązanie tego zadania zdający mógł otrzymać 5 punktów.

W **zadaniu 14.** zadaniem zdającego było sformułowanie wypowiedzi pisemnej na jeden z trzech tematów (do wyboru przez zdającego). Tematy wypracowania były zgodne z następującymi tematami katalogowymi: „Nauka i technika”/„Dom”, „Człowiek”, „Uczestnictwo w kulturze” i obejmowały następujące formy wypowiedzi: **rozprawkę, recenzję i opis.** Zadanie to sprawdzało przede wszystkim umiejętność konstruowania różnych form wypowiedzi pisemnych z zastosowaniem różnorodnych struktur leksykalno-gramatycznych, wypowiadanie się w określonej formie z zachowaniem poprawności językowej i podanego limitu słów, przedstawianie i uzasadnianie opinii własnych i innych osób a także opisywanie ludzi/przedmiotów/miejsc/zjawisk/czynności, relacjonowanie wydarzeń oraz wyrażanie różnorodnych intencji oraz stanów emocjonalnych. W przypadku recenzji sprawdzana była także umiejętność przetwarzania tekstów przeczytanych w języku obcym lub polskim. W zadaniu ważne było też dostosowanie języka do wybranej formy tekstu oraz potencjalnego odbiorcy, co znalazło odzwierciedlenie w kryteriach oceny kompozycji wypracowania. W odniesieniu do wypowiedzi pisemnej oceniane były następujące elementy: treść (5 punktów), kompozycja (4 punkty), bogactwo językowe (5 punktów) oraz poprawność językowa (4 punkty).

Tabela 18. Arkusze I i III - kartoteka

		Poziom rozszerzony		Arkusz II		Arkusz III	
Numer zadania	Zakres tematyczny	Rodzaj tekstu/forma wypowiedzi	Rodzaj zadania	Typ zadania	Liczba elementów zadania	Liczba punktów	Sprawdzane standardy
8.	Życie rodzinne; Kultura-uczestnictwo w kulturze	Tekst narracyjny	Z	Prawda /fałsz	9	9	II – 1c, d
9.	Zdrowie-uzależnienia; Życie rodzinne i towarzyskie – konflikty i problemy	Wywiad	Z	Wielokrotny wybór	6	6	II – 1b, c, d
10..	Zdrowie-higieniczny tryb życia	Tekst informacyjny	Z	Dobieranie	5	5	II – 2 f
11.	Podróżowanie i turystyka - wycieczki, wypadki; Sport	Tekst publicystyczny	Z	Wielokrotny wybór,	4	4	II – 2 c, d, g
12.	Podróżowanie i turystyka - wycieczki, wypadki; Sport	Test publicystyczny	Z	Test luk sterowanych	6	3	II – 2f, j
13.	Państwo i społeczeństwo - urzędy, problemy i konflikty wewnętrzne	Tekst informacyjny	O	Test luk	10	5	V- 2b
14.	Nauka i technika/dom; Człowiek; Kultura	Rozprawka / recenzja / opis	O	Rozszerzonej odpowiedzi	1	18	I – 1a, b, i, l I – 2b, III – 2a, b, c, d, e, f, V2a

### 2.3.2. Analiza ilościowa i jakościowa wyników egzaminu na poziomie rozszerzonym

Tabele 19. – 21. przedstawiają wyniki egzaminu pisemnego na poziomie rozszerzonym w liceach ogólnokształcących i profilowanych z uwzględnieniem województw, które obejmuje Okręgowa Komisja Egzaminacyjna w Łodzi oraz przedmiotu obowiązkowego i dodatkowego.

**Tabela 19.** Arkusze II i III - wybrane wskaźniki statystyczne wyników punktowych – woj. łódzkie i świętokrzyskie

Wskaźnik	Język angielski zdawany jako przedmiot					
	obowiązkowy			dodatkowy		
	ogółem	LO	LP	ogółem	LO	LP
Liczebność	10783	10077	706	304	293	11
Wynik Maksymalny	50	50	47	50	50	39
Wynik minimalny	4	4	6	10	16	10
Wynik średni	32,20	32,67	25,50	38,15	38,63	25,41
Odchylenie standardowe	8,13	7,95	7,76	7,19	6,60	10,44

*Maksymalna liczba punktów za Arkusze II i III= 50 pkt*

**Absolwenci, którzy kontynuowali egzamin na poziomie rozszerzonym uzyskali z Arkuszy II i III niższe wyniki niż z Arkusza I na poziomie podstawowym (tabele 10. i 19.).** Dotyczy to zarówno przedmiotu obowiązkowego, jak i dodatkowego. Wynik średni z egzaminu z języka angielskiego zdawanego jako przedmiot obowiązkowy na poziomie rozszerzonym jest niższy o prawie 11 pkt., a z przedmiotu dodatkowego o 8 pkt. Nie zachodzi tu żadna nieprawidłowość, ponieważ niższe wyniki były spowodowane większym stopniem trudności zadań egzaminacyjnych w arkuszach na poziomie rozszerzonym. Statystyczny absolwent uzyskał z przedmiotu obowiązkowego na poziomie rozszerzonym 60% pkt., a z przedmiotu dodatkowego 76% pkt.

**Porównując wyniki absolwentów liceów ogólnokształcących i liceów profilowanych można zauważyć, że tak jak w przypadku arkusza I, wyniki tych ostatnich są gorsze.** W LP nikt nie osiągnął wyniku maksymalnego - 50 punktów, najwyższy wynik z przedmiotu obowiązkowego – 47 punktów, a z przedmiotu dodatkowego tylko 39 punktów.

Wynik średni z egzaminu na poziomie rozszerzonym dla uczniów LP jest niższy niż dla uczniów LO, z przedmiotu obowiązkowego o 7,17 pkt. a z przedmiotu dodatkowego o 13,22 pkt.

Wynik minimalny dla przedmiotu obowiązkowego jest wyższy w LP (o 2 pkt.), a dla przedmiotu dodatkowego w LO (o 6 pkt.).

**Tabela 20.** Arkusze II i III - wybrane wskaźniki statystyczne wyników punktowych - woj. łódzkie

Wskaźnik	Język angielski zdawany jako przedmiot					
	obowiązkowy			dodatkowy		
	ogółem	LO	LP	ogółem	LO	LP
Liczebność	4584	4584	–	199	193	6
Wynik maksymalny	50	50	–	50	50	39
Wynik minimalny	6	6	–	11	16	11
Wynik średni	32,02	32,02	–	38,05	38,44	25,58
Odchylenie standardowe	7,70	7,70	–	7,26	6,82	10,45

**Tabela 21.** Arkusze II i III - wybrane wskaźniki statystyczne wyników punktowych – woj. świętokrzyskie

Wskaźnik	Język angielski zdawany jako przedmiot					
	obowiązkowy			dodatkowy		
	ogółem	LO	LP	ogółem	LO	LP
Liczebność	6199	5493	706	105	100	5
Wynik maksymalny	50	50	47	50	50	38
Wynik minimalny	4	4	6	10	22	10
Wynik średni	32,34	33,22	25,50	38,34	39,00	25,20
Odchylenie standardowe	8,43	8,11	7,76	7,08	6,17	11,65

Wyniki maksymalne dla arkuszy II i III w obu województwach są zbliżone. Wynik minimalny jest wyższy w województwie łódzkim dla zdających język angielski jako przedmiot obowiązkowy w LO i niższy dla zdających język angielski jako przedmiot dodatkowy. Uczniowie LP w województwie łódzkim osiągnęli wynik minimalny nieznacznie wyższy niż uczniowie tego typu szkoły w województwie świętokrzyskim. Wynik średni jest nieznacznie wyższy w województwie świętokrzyskim dla LO zarówno w przypadku przedmiotu obowiązkowego jak i dodatkowego. Natomiast wynik średni dla zdających język angielski jako przedmiot dodatkowy w LP jest minimalnie wyższy w województwie łódzkim. Analizując wskaźnik odchylenia standardowego, można stwierdzić, że 70% ogółu zdających uzyskało wyniki w zbliżonym przedziale punktowym.

Na podstawie analizy danych w powyższych tabelach można stwierdzić, że **wyniki egzaminu pisemnego zdawanego na poziomie rozszerzonym są porównywalne w obu województwach i nie wystąpiły między nimi żadne znaczące różnice.**

Tabela poniżej przedstawia wskaźniki statystyczne dla arkuszy z poziomu rozszerzonego, w oparciu o które dokonano niniejszej analizy wyników.

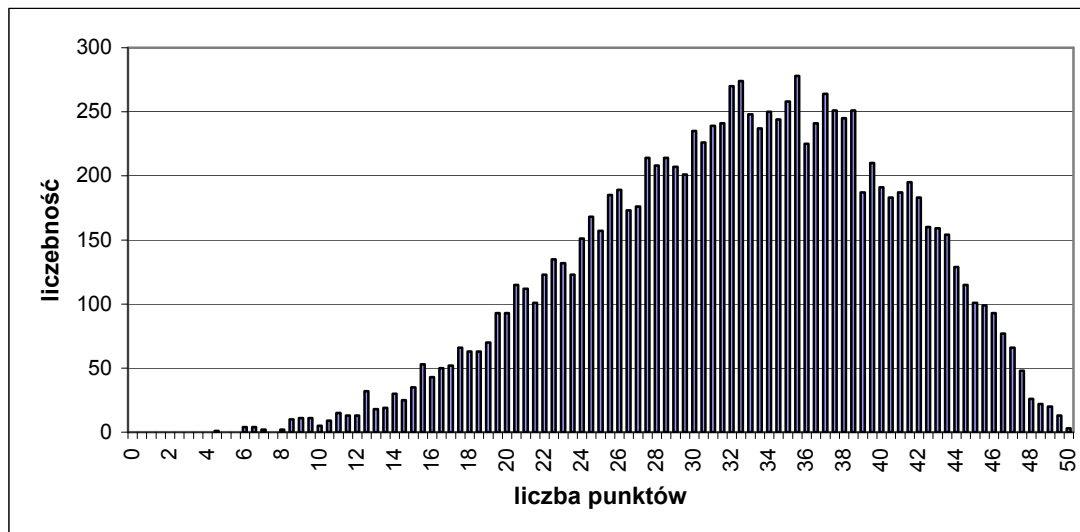
Tabela 22. Arkusze II i III - podstawowe wskaźniki statystyczne

Arkusze II i III	
Liczba zdających	11087
Średnia	32,37
Odch. standardowe	8,16
Mediana	33
Dominanta	35,5
Maksymalny wynik	50
Minimalny wynik	4
Rozstęp	46
Łatwość	0,65

**Statystyczny absolwent otrzymał za rozwiązanie zadań z arkuszy na poziomie rozszerzonym 32,37 pkt. na 50 możliwych.**

Analizując wskaźnik odchylenia standardowego możemy stwierdzić, że 70% populacji piszących Arkusze II i III osiągnęła wyniki w przedziale od 24 do 41 punktów. Tak więc, gdyby absolwenci deklarujący zdawanie języka angielskiego na poziomie rozszerzonym rozwiązywali zadania tylko z tego poziomu, większość zdałaby egzamin przy 30% progu zaliczeniowym.

Wykresy na rysunkach 26. i 27. przedstawiają **rozkłady wyników**, które pomogą absolwentom ocenić swoją pozycję w odniesieniu do populacji.

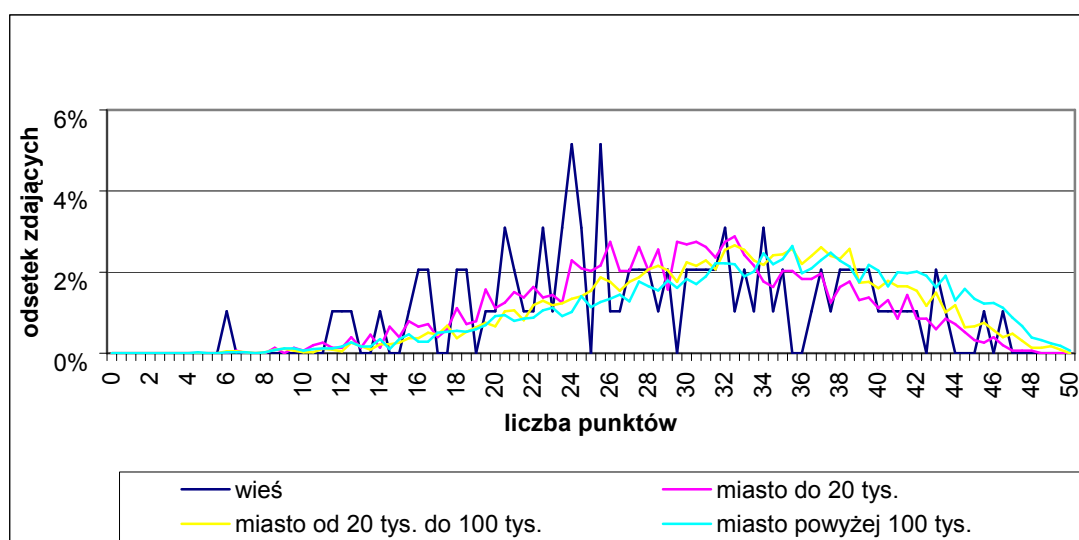


Rysunek 26. Arkusze II i III - rozkład wyników

Rozkład wyników z arkuszy poziomu rozszerzonego ma kształt zbliżony do rozkładu normalnego, z medianą 33 pkt. Taki rozkład wyników potwierdza fakt, że stopień trudności testu dobrze odzwierciedlał umiejętności tej grupy uczniów. Duże zróżnicowanie wyników z arkuszy poziomu rozszerzonego, przy wysokiej rzetelności testu, może być wiarygodną podstawą do rekrutacji kandydatów na wyższe uczelnie.

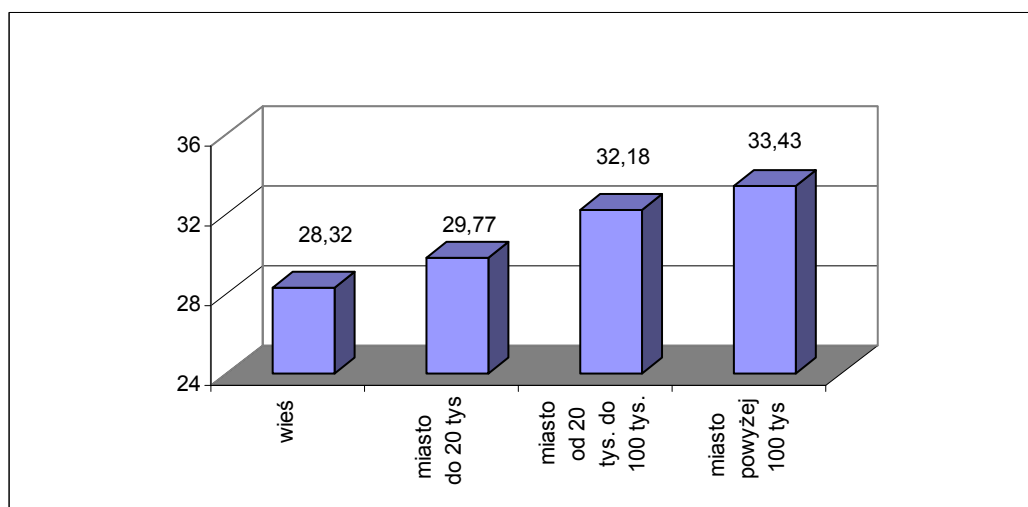
Tabela 23. - Arkusze II i II - wyniki z uwzględnieniem wielkości ośrodka

	Wieś	Miasto do 20 tys.	Miasto od 20 tys. do 100 tys.	Miasto powyżej 100 tys.	Ogółem
<b>Liczba zdających</b>	97	1527	4548	4915	11087
<b>Średnia</b>	28,32	29,77	32,18	33,43	32,37
<b>Odch. standardowe</b>	8,69	7,69	7,77	8,43	8,16
<b>Mediana</b>	27,5	30	32,5	34,5	33
<b>Dominanta</b>	26	33	33	36	35,5
<b>Maksymalny wynik</b>	46	48	50	50	50
<b>Minimalny wynik</b>	6	6	6	4	4
<b>Rozstęp</b>	40	42	44	46	46



Rysunek 27. Arkusze II i III – rozkład wyników z uwzględnieniem wielkości ośrodka

Rozkład wyników dla absolwentów szkół zlokalizowanych na wsi wyraźnie różni się od rozkładów dla zdających ze szkół w dużych, średnich i małych miastach. Charakteryzuje się on wypiętrzeniami, co świadczy o większym niż w pozostałych ośrodkach zróżnicowaniu wyników (najwyższy wskaźnik odchylenia standardowego – tabela 23.).



Rysunek 28. Arkusze II i III - średnie wyniki z uwzględnieniem wielkości ośrodka

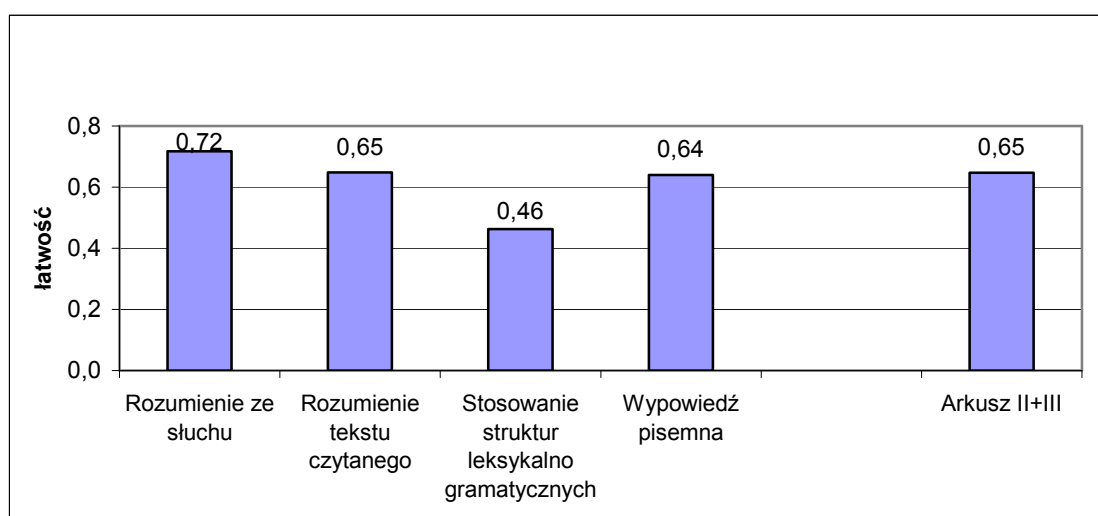
Średnie wyniki uzyskane z egzaminu na poziomie rozszerzonym przez zdających w ośrodkach dużych i średnich są zbliżone. Wynik średni niższy o ponad 2 pkt. osiągnęli absolwenci szkół zlokalizowanych w małych miastach Tak jak w przypadku Arkusza I **najniższe wyniki z arkuszy II i III uzyskali uczniowie z ośrodków wiejskich.**

W kolejnej części raportu analiza skupia się na **łatwości** sprawności w Arkuszach II i III (tabela 24. i rysunki 29. i 30.), wiązek zadań (tabele 24. i 25. oraz rysunek 31.) i zadań (tabele 24. i 26. oraz rysunek 32.).

**Tabela 24.** Arkusze II i III - łatwości zadań

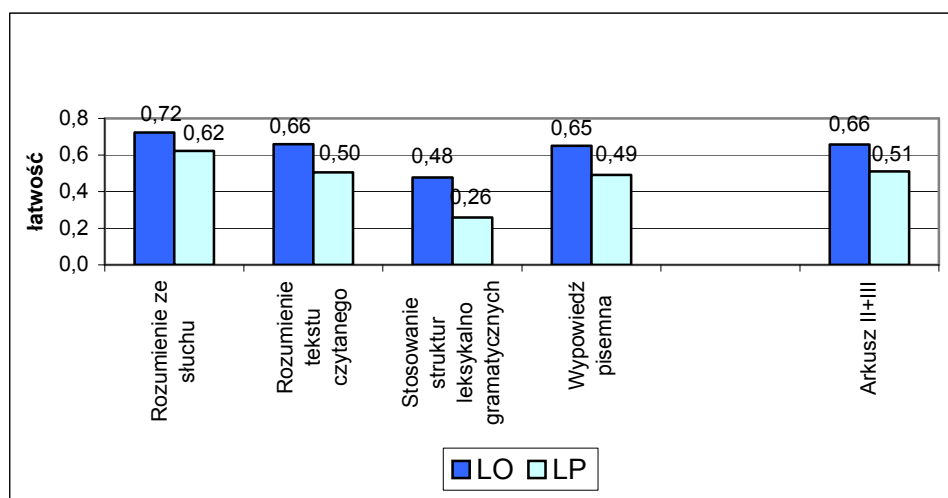
<b>Numery zadań</b>	<b>Łatwość zadań</b>
8.1.	0,74
8.2.	0,86
8.3.	0,70
8.4.	0,68
8.5.	0,65
8.6.	0,61
8.7.	0,69
8.8.	0,86
8.9.	0,70
<b>Wiązka nr 8</b>	<b>0,72</b>
9.1.	0,66
9.2.	0,76
9.3.	0,78
9.4.	0,74
9.5.	0,89
9.6.	0,42
<b>Wiązka nr 9</b>	<b>0,71</b>
<b>Rozumienie ze słuchu</b>	<b>0,72</b>
10.1.	0,83
10.2.	0,58
10.3.	0,56
10.4.	0,63
10.5.	0,70
<b>Wiązka nr 10</b>	<b>0,66</b>
11.1.	0,86
11.2.	0,61
11.3.	0,83
11.4.	0,72
<b>Wiązka nr 11</b>	<b>0,76</b>
12.1.	0,50
12.2.	0,86
12.3.	0,60
12.4.	0,24
12.5.	0,43
12.6.	0,28
<b>Wiązka nr 12</b>	<b>0,64</b>
<b>Rozumienie tekstu czytanego</b>	<b>0,65</b>
13.1.	0,31
13.2.	0,74
13.3.	0,28
13.4.	0,51

13.5.	0,71
13.6.	0,37
13.7.	0,29
13.8.	0,65
13.9.	0,18
13.10.	0,59
<b>Wiązka nr 13</b>	<b>0,46</b>
<b>Stosowanie struktur...</b>	<b>0,46</b>
14.1.	0,68
14.2.	0,73
14.3.	0,57
14.4.	0,58
<b>Wiązka nr 14</b>	<b>0,64</b>
<b>Wypowiedź pisemna</b>	<b>0,64</b>
<b>Arkusz II i III</b>	<b>0,65</b>



Rysunek 29. Arkusze II i III - łatwości sprawności

Arkusze z poziomu rozszerzonego były dla zdających umiarkowanie trudne. Najłatwieszą sprawnością okazało się rozumienie ze słuchu. Rozumienie tekstu czytanego i pisanie wypowiedzi na określony temat i w określonej formie były umiarkowanie trudne. Najwięcej trudności sprawiło uczniom stosowanie struktur leksykalno-gramatycznych.



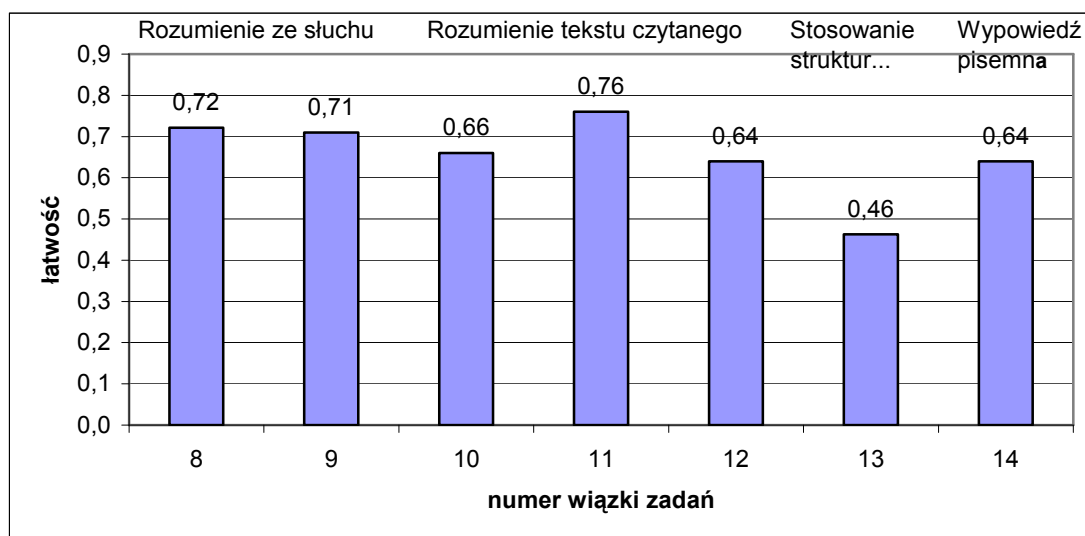
Rysunek 30. Arkusze II i III - łatwości sprawności z uwzględnieniem typu szkoły



Tak jak na poziomie podstawowym, **arkusze z poziomu rozszerzonego były trudniejsze dla uczniów liceów profilowanych**. Największa dysproporcja w prawidłowych odpowiedziach występuje w stosowaniu struktur leksykalno-gramatycznych, które dla zdających zarówno z LP jak i z LO okazało się trudne. Uczniowie LP udzielili prawie połowę mniej prawidłowych odpowiedzi niż uczniowie LO. Rozumienie ze słuchu było łatwe dla uczniów LO i umiarkowanie trudne dla uczniów LP. Rozumienie tekstu czytanego było umiarkowanie trudne dla obu grup. Wypowiedź pisemna okazała się umiarkowanie trudna dla zdających z LO i trudna dla zdających z LP.

Tabela 25. Arkusze II i III – zróżnicowanie wskaźnika łatwości wiązek zadań

Zróżnicowanie wskaźnika łatwości wiązek zadań					
	0,00 – 0,19	0,20 – 0,49	0,50 – 0,69	0,70 – 0,89	0,90 – 1,00
Numery wiązek zadań według wskaźnika łatwości					
	-	13.	10., 12., 14	8., 9., 11.	-
liczba wiązek	-	1	3	3	-
% ogółu wiązek	-	14,3	42,85	42,85	-
	bardzo trudna	trudna	umiarkowanie trudna	łatwa	bardzo łatwa



Rysunek 31. Arkusze II i III - łatwości wiązek zadań

Z powyższego wykresu wynika, że **trzy wiązki** zadań z arkuszy na poziomie rozszerzonym były dla piszących **łatwe** (wiązki nr 8, 9 i 11), **trzy** okazały się **umiarkowanie trudne** (wiązki nr 10, 12, i 14), a **jedna trudna** (wiązka nr 13)

W części **Rozumienie ze słuchu** wiązki zadań sprawdzające następujące umiejętności szczegółowe: określanie głównej myśli poszczególnych części tekstu, stwierdzenia, czy tekst zawiera określone informacje i wyselekcjonowanie informacji były **łatwe** i zostały poprawnie rozwiązane przez przeszło 70% zdających.

W części **Rozumienie tekstu czytanego** najtrudniejszą okazała się wiązka zadań nr 12, sprawdzająca umiejętność rozpoznawania struktur leksykalno-gramatycznych za pomocą techniki luk sterowanych. **Trudna** była również wiązka nr 10, w której zdający mieli

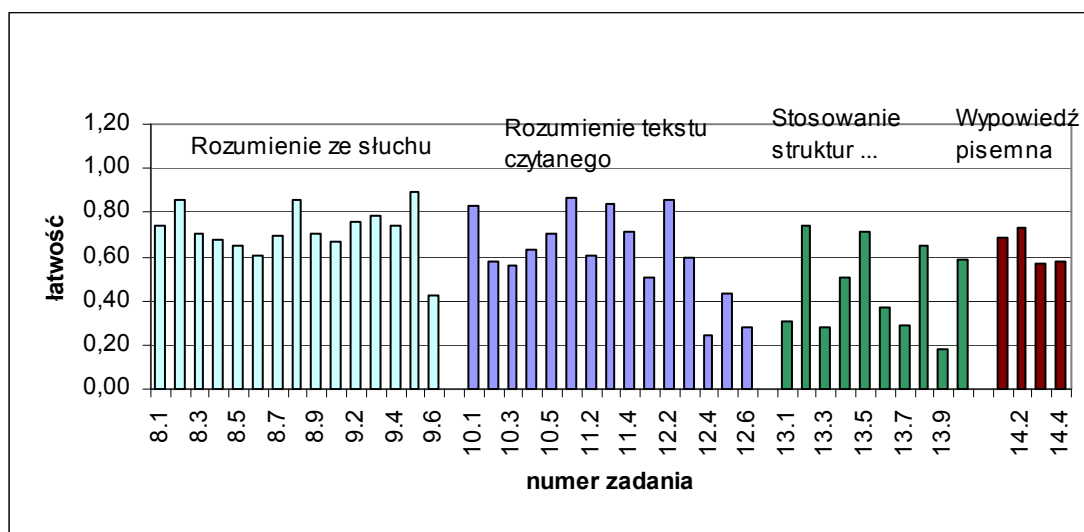
uzupełnić luki wyjętymi z tekstu zdaniami. Obie wiązki wymagały od zdających umiejętności rozpoznawania związków między poszczególnymi częściami tekstu. Ta umiejętność polega na głębszej analizie tekstu, wyszukaniu związków przyczynowo-skutkowych między informacjami w tekście. Uczniowie, którzy udzielili błędnych odpowiedzi w wiązce nr 10, prawdopodobnie pobieżnie przeczytali tekst i zwrócili uwagę tylko na pojedyncze zdania przed i po luce. Z kolei w wiązce nr 12 niezbędna była umiejętność rozpoznawania związków na poziomie strukturalnym.

**Wiązka zadań nr 13**, sprawdzających umiejętność stosowania struktur leksykalno-gramatycznych, **została poprawnie rozwiązana przez zaledwie 46% populacji** piszących egzamin na poziomie rozszerzonym. Jeszcze raz potwierdza się fakt, że opanowanie zagadnień gramatycznych pozostaje w tyle za pozostałymi umiejętnościami językowymi. Położenie nacisku w nauczaniu języków obcych przede wszystkim na komunikację z dopuszczaniem błędów językowych w wypowiedziach, ograniczenie ćwiczeń gramatycznych do drylu, bez powiązania struktur leksykalno-gramatycznych z sytuacjami komunikacyjnymi i kontekstem sprawia, że w testach egzaminacyjnych ta umiejętność wypada najgorzej.

Napisanie wypowiedzi (**wiązka nr 14**) w określonej formie, na określony temat z zachowaniem podanego limitu słów było dla zdających **umiarkowanie trudne**.

**Tabela 26.** Arkusze II i III – zróżnicowanie wskaźnika łatwości zadań

<b>Zróżnicowanie wskaźnika łatwości zadań</b>					
	0,00 – 0,19	0,20 – 0,49	0,50 – 0,69	0,70 – 0,89	0,90 – 1,00
<b>Numery zadań według wskaźnika łatwości</b>					
13.9.		9.6., 12.4., 12.5., 12.6.,13.1., 13.3., 13.6.,13.7.	8.4., 8.5., 8.6., 8.7., 9.1., 10.2., 10.3., 10.4., 11.2., 12.1., 12.3., 13.4., 13.8., 13.10., 14.1., 14.3. 14.4.	8.1., 8.2., 8.3., 8.8., 8.9., 9.2., 9.3., 9.4., 9.5., 10.1., 10.5., 11.1., 11.3., 11.4., 12.2., 13.2., 13.5.,14.2.	-
liczba zadań	1	8	17	18	-
% ogółu zadań	2,3	18,2	38,6	40,9	-
	bardzo trudne	trudne	umiarkowanie trudne	łatwe	bardzo łatwe



Rysunek 32. Arkusze II i III - łatwości zadań w obrębie sprawności

Z wykresu na rysunku 32. wynika, że **największą trudność w części *Rozumienie ze słuchu* sprawiło zdającym zadanie 9.6.**, w którym należało wybrać z czterech podanych możliwości, jaki jest stosunek nadawcy tekstu do problemu używek. Poprawne uzupełnienie zdania *Nowadays he...* jest zawarte w odpowiedzi A: *disapproves of penalising marijuana users*. Prawidłowe wykonanie tego zadania wymagało między innymi zrozumienia końcowego fragmentu wypowiedzi *It is despicable to criminalize and imprison thousands for marijuana possession, while the liquor and tobacco lobbies are destroying so many lives*. Wybór niepoprawnych odpowiedzi prawdopodobnie podyktowany był brakiem zrozumienia kluczowego tu przymiotnika *despicable*, który wskazuje na prawidłowy wybór odpowiedzi A. Spośród zadań sprawdzających ***Rozumienie tekstu czytanego* najtrudniejsze okazało się zadanie zamknięte 12.4.** polegające na uzupełnieniu luki w zdaniu właściwą formą gramatyczną czasownika *reach* podaną w czterech możliwościach. Zaledwie 24% zdających udzieliło poprawnej odpowiedzi. W zdaniu *By this point we knew if they \_\_\_\_\_ us then, we had little chance of surviving*. poprawne uzupełnienie luki znajduje się w odpowiedzi C, czyli *didn't reach*. Wybór innych odpowiedzi mógł być spowodowany zasugerowaniem się uczniom, że jest to typowy okres warunkowy. Mamy tu jednak do czynienia z tzw. *the Real Past Conditional*. W części ***Stosowanie struktur leksykalno-gramatycznych* największe trudności wystąpiły w zadaniu otwartym 13.9.** Należało uzupełnić lukę w zdaniu *If nothing changes, we will try to pool our resources and help \_\_\_\_\_ other out*. Tylko 18 % zdających wpisało właściwe słowo *each*. Taki niewielki odsetek poprawnych odpowiedzi w tym zadaniu wskazuje na braki w znajomości i stosowaniu podstawowych, jak na poziom rozszerzony, zaimków zwrotnych.

Część Arkusza III ***Wypowiedź pisemna*** podlegała kryterialnemu ocenianiu przez egzaminatorów. Wypowiedzi były sprawdzane według następujących kryteriów, oznaczonych w tabelach 24., 26. i na wykresie 32. jako zadania:

- 14.1. – kryterium treści
- 14.2. – kryterium kompozycji
- 14.3. – kryterium bogactwa językowego
- 14.4. – kryterium poprawności językowej

W wypowiedzi łatwe dla zdających okazało się spełnienie wymogów kryterium kompozycji, umiarkowanie trudne - kryterium treści, bogactwa językowego i poprawności językowej.

Świadczy to o tym, że absolwenci potrafili sformułować wypowiedź z zachowaniem wszystkich części pracy. Doświadczenia egzaminatorów oceniających arkusze wskazują, że mankamentem niektórych prac było zachwanie spójności. Ponadto, część zdających miała problemy z zachowaniem proporcji między częściami pracy i podanego limitu słów. Więcej było wypowiedzi zbyt długich niż za krótkich.

Tak jak w wypowiedzi pisemnej na poziomie podstawowym, **najtrudniejsze okazało się spełnienie kryterium bogactwa i poprawności językowej**. Na niższą punktację w kryterium bogactwa językowego wpłynęło stosowanie przez zdających słownictwa i frazeologii raczej na poziomie średniozaawansowanym niż zaawansowanym (często również podstawowym), używanie mało urozmaiconych struktur składniowych oraz niedostosowanie stylu do formy wypowiedzi. Częstym problemem niektórych zdających była chęć użycia jak najbardziej skomplikowanych struktur gramatycznych i bardziej zaawansowanego słownictwa przy jednoczesnym braku umiejętności stosowania ich adekwatnie do ich funkcji. Czynniki wpływające na niską punktację w kryterium poprawności językowej to liczne błędy językowe (w wielu pracach około 30 - 50).

**Tabela 27.** Wybór tematów wypowiedzi pisemnej

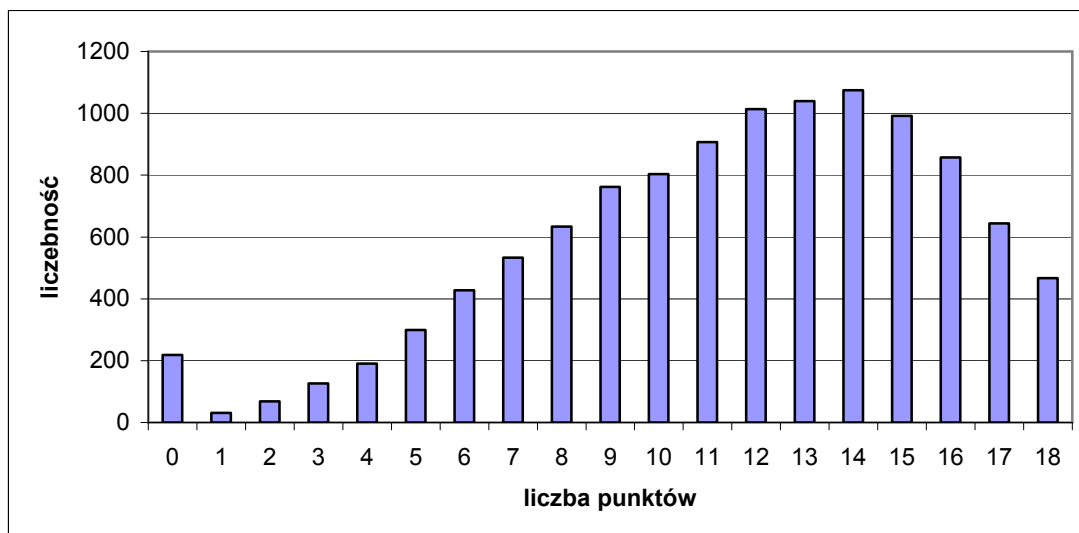
11087	osób przystąpiło do poziomu rozszerzonego
1126	osób nie napisało wypowiedzi lub nie zaznaczyło na karcie odpowiedzi numeru tematu
5738	osób wybrało temat 1
2057	osób wybrało temat 2
2166	osób wybrało temat 3

Przeszło połowa zdających wybrała temat 1, czyli rozprawkę. Można przypuszczać, że taki wybór był podyktowany tym, że rozprawka jest najwcześniej i najczęściej ćwiczoną formą wypowiedzi pisemnej w szkole.

Temat 2. (recenzja) i temat 3. (opis) zostały wybrane przez porównywalną liczbę zdających.

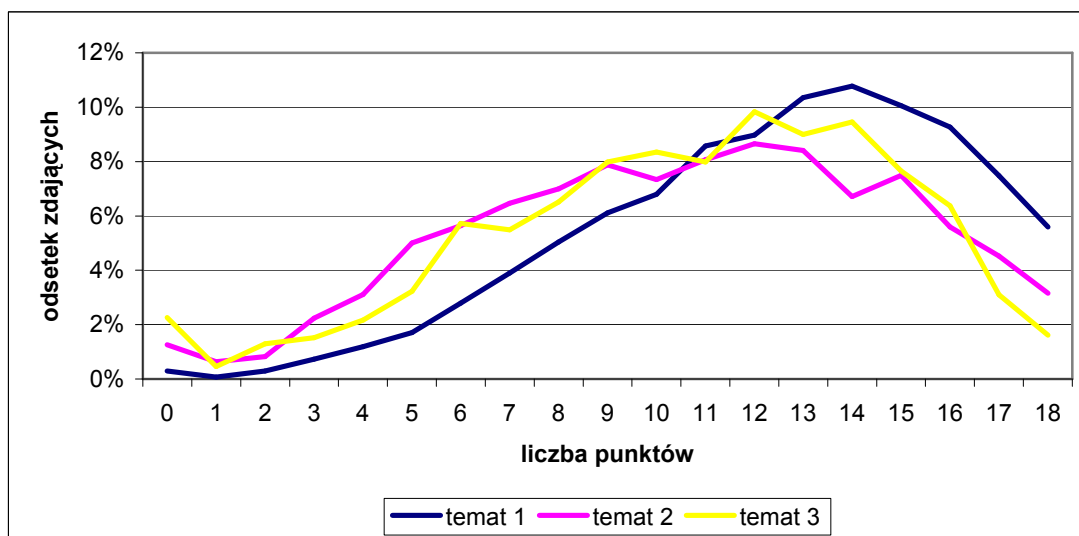
**Tabela 28.** Wyniki wypowiedzi pisemnej z uwzględnieniem wybranego tematu

	Temat 1	Temat 2	Temat 3	Ogółem za wypowiedź
<b>Liczba zdających</b>	5738	2057	2166	11087
<b>Średnia</b>	12,38	10,57	10,67	11,52
<b>Odch. standardowe</b>	3,65	4,20	4,08	4,11
<b>Mediana</b>	13,00	11,00	11,00	12
<b>Dominanta</b>	14	12	12	14
<b>Maksymalny wynik</b>	18	18	18	18
<b>Minimalny wynik</b>	0	0	0	0
<b>Rozstęp</b>	18	18	18	18
<b>Łatwość</b>	0,69	0,59	0,59	0,64



Rys. 33. Wypowiedź pisemna - rozkład wyników ogółem

Rozkład wyników dla wszystkich zdających niezależnie od wybranego tematu jest zbliżony do normalnego z przesunięciem w kierunku wyników wyższych. Wskaźnik odchylenia standardowego wskazuje na to, że 70% ogółu zdających uzyskało od 7 do 16 pkt. Najczęściej uzyskiwanym wynikiem było 14 pkt. Ponad 200 wypowiedzi zostało ocenionych na 0 pkt. Znajdują się wśród nich również prace niezgodne z tematem.



Rysunek 34. Wypowiedź pisemna - rozkład wyników z uwzględnieniem tematu wypowiedzi

Z wykresu i danych w tabeli 28. można wnioskować, że najwyższe wyniki uzyskali piszący temat 1. Najczęściej występujący wynik dla tematu 1. to 14 pkt., podczas gdy dla dwóch pozostałych tematów wynik ten wynosi 12 pkt. Warto zwrócić uwagę, że zarówno wynik maksymalny, jak i minimalny wystąpiły w przypadku wszystkich tematów.

Podsumowując wyniki wypowiedzi pisemnej na poziomie rozszerzonym, należy również uwzględnić uwagi egzaminatorów oceniających zadania otwarte. Kryteria występujące w niniejszej analizie nie zawierają podkryteriów, według których egzaminatorzy oceniali wypowiedzi. Tabela poniżej przedstawia niedociągnięcia, które dominowały w wypowiedziach zdających.

**Tabela 29.** Wypowiedź pisemna – główne uchybienia z uwzględnieniem tematu wypowiedzi

Nr tematu	Temat	Niedociągnięcia
1.	<i>Mamy w domach coraz więcej urządzeń elektrycznych i elektronicznych ułatwiających lub uprzyjemniających nam życie. Napisz <b>rozprawkę</b> przedstawiając dobre i złe strony takiej sytuacji.</i>	<ul style="list-style-type: none"> <li>• formułowanie wypowiedzi tylko częściowo na temat lub niezgodnej z tematem,</li> <li>• brak umiejętności formułowania tezy,</li> <li>• nieudolna argumentacja,</li> <li>• brak spójności,</li> <li>• fragmentaryczne zakończenie,</li> <li>• przekraczanie górnego limitu słów,</li> <li>• ubogie słownictwo i struktury gramatyczne,</li> <li>• niepoprawny styl,</li> <li>• bardzo liczne błędy.</li> </ul>
2.	<i>Napisz <b>recenzję filmu</b>, o którym mógłbyś/mogłabyś powiedzieć, że zmienił twoje poglądy na życie.</i>	<ul style="list-style-type: none"> <li>• formułowanie wypowiedzi tylko częściowo na temat - brak informacji o wpływie filmu na zmianę poglądów zdającego,</li> <li>• niepełna ocena filmu,</li> <li>• cytowanie obszernych fragmentów z publikacji,</li> <li>• braki w leksyce typowej dla recenzji,</li> <li>• używanie czasu przeszłego do opisu fabuły,</li> <li>• bardzo liczne błędy.</li> </ul>
3.	<i>Opisz postać literacką, z którą mógłbyś/mogłabyś się zaprzyjaźnić i uzasadnij swój wybór.</i>	<ul style="list-style-type: none"> <li>• formułowanie wypowiedzi tylko częściowo na temat - brak motywów zaprzyjaźnienia się z wybraną postacią literacką,</li> <li>• brak umiejętności uzasadniania opinii,</li> <li>• przekraczanie górnego limitu słów,</li> <li>• ubogie słownictwo,</li> <li>• bardzo liczne błędy.</li> </ul>

### 3. PODSUMOWANIE I WNIOSKI

- Korelacja między wynikiem z Arkusza I i wynikiem z Arkuszy II i III wynosi 0,75, co oznacza, że zdający osiągający wysoki wynik w Arkuszu I najczęściej uzyskiwali wysoki wynik również w Arkuszach II i III.
- Zdawalność egzaminu maturalnego z języka angielskiego była wysoka. 99,72 % absolwentów zdała egzamin pisemny, a 96,72% zdających zaliczyło egzamin ustny.
- Absolwenci liceów ogólnokształcących osiągnęli wyższe wyniki niż absolwenci liceów profilowanych w części ustnej i pisemnej egzaminu.
- Wyniki z egzaminu z języka angielskiego wybranego jako przedmiot dodatkowy były wyższe od wyników uzyskanych przez zdających, którzy wybrali język angielski jako przedmiot obowiązkowy.
- Zdający ze szkół zlokalizowanych w ośrodkach wiejskich uzyskali wyniki niższe od absolwentów szkół miejskich.

- Zarówno dla absolwentów zdających egzamin na poziomie podstawowym, jak i dla kontynuujących egzamin na poziomie rozszerzonym najłatwiejszą częścią arkuszy było *Rozumienie ze słuchu*.
- Dla piszących Arkusz I najtrudniejsze okazało się formułowanie wypowiedzi pisemnej. W arkuszach z poziomu rozszerzonego najniższe wyniki wystąpiły w *Stosowaniu struktur leksykalno-gramatycznych*.
- W sprawnościach receptywnych zdający mieli największe problemy z wyselekcjonowaniem informacji z tekstu.
- W wypowiedziach pisemnych na poziomie podstawowym jak i rozszerzonym najgorzej zostały ocenione bogactwo i poprawność językowa.

Z analizy wyników egzaminu maturalnego i uwag egzaminatorów wypływają wnioski, które mogą być przydatne w przygotowaniach uczniów do kolejnych sesji egzaminacyjnych.

- Uczniowie powinni być dobrze zapoznani z zawartymi w Informatorze maturalnym wymogami egzaminacyjnymi, przykładowymi arkuszami oraz kryteriami oceny wypowiedzi pisemnej.
- Należy podkreślić wagę postępowania zgodnie z instrukcją zapisaną w arkuszu egzaminacyjnym. Obowiązkiem zdającego jest przeniesienie rozwiązań zadań zamkniętych na kartę odpowiedzi. Egzaminator nie jest uprawniony do ingerencji w tę część karty.
- Trzeba zwrócić uwagę na znaczenie uważnego czytania poleceń i udzielanie odpowiedzi ściśle na podane w poleceniu wymagania. Uczniowie powinni wiedzieć, że praca całkowicie niezgodna z tematem i/lub poleceniem nie podlega ocenie i otrzymuje 0 pkt. w każdym kryterium.
- Dobrze byłoby poświęcić więcej czasu na ćwiczenia w pisaniu zgodnie z wymogami określonych form wypowiedzi.
- Wskazane jest ćwiczenie umiejętności pisania spójnej wypowiedzi ściśle związanej z tematem.
- Warto częściej stosować technikę wielokrotnego wyboru w ćwiczeniach sprawdzających umiejętność recepcji tekstu.
- Istotne jest ćwiczenie rozumienia ze słuchu i rozumienia tekstu czytanego poprzez wyszukiwanie fragmentów tekstu stanowiących uzasadnienie dla poprawnych odpowiedzi. Równie ważne są ćwiczenia rozwijające umiejętność rozumienia sensu wypowiedzi, a nie tylko pojedynczych słów.
- Należałoby położyć większy nacisk na stosowanie urozmaiconego słownictwa i struktur składniowych, szczególnie w przypadku uczniów deklarujących zdawanie egzaminu na poziomie rozszerzonym.
- Trzeba pamiętać, że poprawność językowa ma bardzo istotne znaczenie w ocenie wypowiedzi zdającego. Może ona decydować o komunikatywności przekazu. Warto w związku z tym przywiązywać większą wagę do eliminowania błędów zarówno w wypowiedzi ustnej jak i pisemnej.
- Należy przestrzec uczniów przed niesamodzielnym wykonywaniem zadań, które skutkuje unieważnieniem egzaminu. Wykorzystywanie w wypowiedziach pisemnych fragmentów publikacji i traktowanie ich jako własnych jest również naganne.

## 4. PODSTAWOWE WSKAŹNIKI STATYSTYCZNE DLA POWIATÓW I GMIN

### 4.1. Egzamin ustny

#### *Województwo łódzkie*

Powiat	Gmina	Egzamin ustny							
		Zdających	Średnia	Odch. st.	Mediana	Dominanta	Maks	Min	Rozstęp
Bełchatowski	m. Bełchatów	697	14,13	4,98	15,00	20	20	0	20
	Szczerców	53	13,91	4,05	15,00	17	20	4	16
	Zelów	65	12,94	4,58	14,00	18	20	3	17
	<b>Razem</b>	<b>815</b>	<b>14,02</b>	<b>4,90</b>	<b>15,00</b>	<b>18</b>	<b>20</b>	<b>0</b>	<b>20</b>
Kutnowski	m. Kutno	568	13,18	4,48	14,00	17	20	1	19
	Krośniewice	28	10,79	4,57	11,50	6	19	2	17
	Żychlin	84	14,07	4,87	15,00	18	20	3	17
	<b>Razem</b>	<b>680</b>	<b>13,19</b>	<b>4,56</b>	<b>14,00</b>	<b>14</b>	<b>20</b>	<b>1</b>	<b>19</b>
Łaski	Łask	226	13,83	4,46	15,00	16	20	3	17
	Sędziejowice	7	12,86	3,93	13,00	8	18	8	10
	<b>Razem</b>	<b>233</b>	<b>13,80</b>	<b>4,44</b>	<b>15,00</b>	<b>16</b>	<b>20</b>	<b>3</b>	<b>17</b>
Łęczycki	m. Łęczyca	150	13,95	4,10	14,00	12	20	4	16
	Piątek	30	10,03	4,94	10,00	9	19	0	19
	<b>Razem</b>	<b>180</b>	<b>13,30</b>	<b>4,49</b>	<b>14,00</b>	<b>12</b>	<b>20</b>	<b>0</b>	<b>20</b>
Łowicki	m. Łowicz	424	15,10	3,74	16,00	18	20	1	19
	Zduny	34	10,97	4,71	11,50	15	19	1	18
	<b>Razem</b>	<b>458</b>	<b>14,79</b>	<b>3,97</b>	<b>16,00</b>	<b>18</b>	<b>20</b>	<b>1</b>	<b>19</b>
Łódzki - wschodni	Koluszki	157	13,50	4,92	14,00	19	20	1	19
	Tuszyn	38	12,79	4,57	14,50	15	19	1	18
	<b>Razem</b>	<b>195</b>	<b>13,36</b>	<b>4,85</b>	<b>14,00</b>	<b>19</b>	<b>20</b>	<b>1</b>	<b>19</b>
Opoczynski	Drzewica	74	9,39	4,51	9,00	6	20	1	19
	Opoczno	415	14,64	4,90	16,00	17	20	1	19
	Żarnów	6	5,50	4,72	6,00	6	11	0	11
	<b>Razem</b>	<b>495</b>	<b>13,74</b>	<b>5,26</b>	<b>16,00</b>	<b>17</b>	<b>20</b>	<b>0</b>	<b>20</b>



Powiat	Gmina	Egzamin ustny							
		Zdających	Średnia	Odech. st.	Mediana	Dominanta	Maks	Min	Rozstęp
Pabianicki	m. Konstantynów Ł.	56	12,82	4,01	14,00	15	19	2	17
	m. Pabianice	598	14,26	4,27	15,00	17	20	0	20
	Ksawerów	16	12,56	4,91	12,00	19	20	6	14
	<b>Razem</b>	<b>670</b>	<b>14,10</b>	<b>4,28</b>	<b>15,00</b>	<b>17</b>	<b>20</b>	<b>0</b>	<b>20</b>
Pajęczanski	Działoszyn	47	13,26	5,17	15,00	17	20	0	20
	Pajęczno	142	11,54	4,56	12,00	15	20	1	19
	<b>Razem</b>	<b>189</b>	<b>11,96</b>	<b>4,77</b>	<b>13,00</b>	<b>15</b>	<b>20</b>	<b>0</b>	<b>20</b>
Piotrkowski	Czarnocin	40	10,55	4,51	10,50	6	18	3	15
	Grabica	18	9,44	5,52	8,50	12	18	1	17
	Sulejów	22	11,95	4,89	10,50	8	20	6	14
	Wola Krzysztoporska	21	9,43	5,78	11,00	2	17	0	17
	Wolbórz	31	12,87	4,25	14,00	17	19	6	13
	<b>Razem</b>	<b>132</b>	<b>11,00</b>	<b>4,98</b>	<b>11,00</b>	<b>15</b>	<b>20</b>	<b>0</b>	<b>20</b>
Poddębicki	Poddębice	148	12,74	4,59	13,00	14	20	1	19
	<b>Razem</b>	<b>148</b>	<b>12,74</b>	<b>4,59</b>	<b>13,00</b>	<b>14</b>	<b>20</b>	<b>1</b>	<b>19</b>
Radomszczański	m. Radomsko	478	14,63	4,16	16,00	18	20	0	20
	Kamieński	49	9,86	5,41	9,00	6	20	1	19
	Przedbórz	118	13,41	4,81	15,00	16	20	1	19
	<b>Razem</b>	<b>645</b>	<b>14,04</b>	<b>4,57</b>	<b>15,00</b>	<b>18</b>	<b>20</b>	<b>0</b>	<b>20</b>
Rawski	m. Rawa Mazowiecka	292	12,45	3,81	13,00	13	19	1	18
	Biała Rawska	11	7,09	4,11	7,00	6	13	0	13
	<b>Razem</b>	<b>303</b>	<b>12,25</b>	<b>3,94</b>	<b>13,00</b>	<b>13</b>	<b>19</b>	<b>0</b>	<b>19</b>
Sieradzki	m. Sieradz	428	14,41	3,97	15,00	15	20	2	18
	Błaszki	49	14,16	3,91	15,00	17	20	4	16
	Warta	44	11,55	5,22	12,00	17	19	0	19
	Złoczew	66	13,98	4,04	15,00	17	20	6	14
	<b>Razem</b>	<b>587</b>	<b>14,12</b>	<b>4,13</b>	<b>15,00</b>	<b>17</b>	<b>20</b>	<b>0</b>	<b>20</b>
Skierniewicki	Głuchów	17	10,24	4,45	10,00	10	18	0	18
	Godzianów	4	12,00	4,32	13,00	-	16	6	10
	<b>Razem</b>	<b>21</b>	<b>10,57</b>	<b>4,38</b>	<b>10,00</b>	<b>10</b>	<b>18</b>	<b>0</b>	<b>18</b>

Powiat	Gmina	Egzamin ustny							
		Zdających	Średnia	Odech. st.	Mediana	Dominanta	Maks	Min	Rozstęp
Tomaszowski	m. Tomaszów Mazowiecki	615	14,70	4,88	16,00	20	20	0	20
	Inowłódz	3	14,33	1,53	14,00	-	16	13	3
	<b>Razem</b>	<b>618</b>	<b>14,70</b>	<b>4,87</b>	<b>16,00</b>	<b>20</b>	<b>20</b>	<b>0</b>	<b>20</b>
Wieluński	Wieluń	560	14,46	3,90	15,00	16	20	0	20
	<b>Razem</b>	<b>560</b>	<b>14,46</b>	<b>3,90</b>	<b>15,00</b>	<b>16</b>	<b>20</b>	<b>0</b>	<b>20</b>
Wieruszowski	Lututów	25	12,16	4,86	13,00	12	19	1	18
	Wieruszów	81	12,20	4,35	12,00	9	20	2	18
	<b>Razem</b>	<b>106</b>	<b>12,19</b>	<b>4,45</b>	<b>12,50</b>	<b>12</b>	<b>20</b>	<b>1</b>	<b>19</b>
Zduńskowolski	m. Zduńska Wola	482	12,84	4,59	14,00	15	20	0	20
	Zduńska Wola	5	8,80	5,07	10,00	-	14	1	13
	<b>Razem</b>	<b>487</b>	<b>12,80</b>	<b>4,60</b>	<b>14,00</b>	<b>15</b>	<b>20</b>	<b>0</b>	<b>20</b>
Zgierski	m. Głowno	51	12,24	3,83	13,00	14	20	6	14
	m. Ozorków	76	14,99	4,27	16,00	18	20	2	18
	m. Zgierz	374	14,03	4,15	15,00	19	20	1	19
	Aleksandrów Łódzki	70	14,10	3,60	15,00	17	20	6	14
	<b>Razem</b>	<b>571</b>	<b>14,00</b>	<b>4,12</b>	<b>15,00</b>	<b>15</b>	<b>20</b>	<b>1</b>	<b>19</b>
Brzeziński	m. Brzeziny	89	9,90	5,03	9,00	6	19	0	19
	<b>Razem</b>	<b>89</b>	<b>9,90</b>	<b>5,03</b>	<b>9,00</b>	<b>6</b>	<b>19</b>	<b>0</b>	<b>19</b>
m. Łódź	Łódź-Bałuty	1953	14,27	4,26	15,00	18	20	0	20
	Łódź-Górna	1437	14,47	4,52	15,00	20	20	0	20
	Łódź-Polesie	685	14,79	3,98	16,00	18	20	1	19
	Łódź-Śródmieście	1461	14,99	4,11	16,00	17	20	0	20
	Łódź-Widzew	420	14,46	4,12	15,00	17	20	0	20
	<b>Razem</b>	<b>5956</b>	<b>14,57</b>	<b>4,25</b>	<b>16,00</b>	<b>18</b>	<b>20</b>	<b>0</b>	<b>20</b>
m. Piotrków Trybunalski		761	14,14	4,21	15,00	15	20	0	20
m. Skierniewice		449	13,84	4,63	15,00	18	20	0	20

Województwo świętokrzyskie

Powiat	Gmina	Egzamin ustny							
		Zdających	Średnia	Odch. st.	Mediana	Dominanta	Maks	Min	Rozstęp
Buski	Busko-Zdrój	315	13,42	4,61	14,00	17	20	0	20
	Stopnica	47	12,26	5,45	14,00	18	19	0	19
	<b>Razem</b>	<b>362</b>	<b>13,27</b>	<b>4,73</b>	<b>14,00</b>	<b>18</b>	<b>20</b>	<b>0</b>	<b>20</b>
Jędrzejowski	Jędrzejów	413	12,87	5,80	14,00	17	20	0	20
	Małogoszcz	50	14,34	4,47	16,00	18	20	0	20
	Sędziszów	103	12,83	4,86	13,00	19	20	2	18
	Wodzisław	16	14,19	3,75	14,50	17	19	6	13
	<b>Razem</b>	<b>582</b>	<b>13,03</b>	<b>5,50</b>	<b>14,00</b>	<b>17</b>	<b>20</b>	<b>0</b>	<b>20</b>
Kazimierski	Kazimierza Wielka	194	15,38	4,05	16,00	20	20	3	17
	<b>Razem</b>	<b>194</b>	<b>15,38</b>	<b>4,05</b>	<b>16,00</b>	<b>20</b>	<b>20</b>	<b>3</b>	<b>17</b>
Kielecki	Bodzentyn	57	14,68	3,90	16,00	18	19	2	17
	Chęciny	71	14,13	4,22	14,00	20	20	6	14
	Chmielnik	79	12,75	4,31	13,00	13	19	2	17
	Łopuszno	51	12,82	4,52	14,00	14	20	1	19
	Morawica	14	11,43	6,32	13,00	17	19	1	18
	Piekoszów	24	9,00	5,45	7,00	6	20	0	20
	<b>Razem</b>	<b>296</b>	<b>13,10</b>	<b>4,67</b>	<b>14,00</b>	<b>16</b>	<b>20</b>	<b>0</b>	<b>20</b>
Konecki	Końskie	290	13,47	4,25	14,00	15	20	1	19
	Stąporków	54	14,11	4,66	14,50	19	20	4	16
	<b>Razem</b>	<b>344</b>	<b>13,57</b>	<b>4,32</b>	<b>14,00</b>	<b>15</b>	<b>20</b>	<b>1</b>	<b>19</b>
Opatowski	Opatów	174	13,20	4,61	14,00	6	20	2	18
	Ożarów	80	12,55	4,87	13,50	15	20	1	19
	<b>Razem</b>	<b>254</b>	<b>12,99</b>	<b>4,69</b>	<b>14,00</b>	<b>6</b>	<b>20</b>	<b>1</b>	<b>19</b>
Ostrowiecki	m. Ostrowiec Św.	784	14,95	4,09	16,00	18	20	1	19
	Ćmielów	19	16,42	3,53	17,00	20	20	8	12
	<b>Razem</b>	<b>803</b>	<b>14,99</b>	<b>4,08</b>	<b>16,00</b>	<b>18</b>	<b>20</b>	<b>1</b>	<b>19</b>
Pińczowski	Działoszyce	30	11,97	4,77	12,50	11	19	0	19
	Pińczów	225	11,66	5,04	12,00	6	20	1	19
	<b>Razem</b>	<b>255</b>	<b>11,70</b>	<b>5,00</b>	<b>12,00</b>	<b>6</b>	<b>20</b>	<b>0</b>	<b>20</b>

Powiat	Gmina	Egzamin ustny							
		Zdających	Średnia	Odech. st.	Mediana	Dominanta	Maks	Min	Rozstęp
Sandomierski	m. Sandomierz	446	13,47	4,46	14,00	14	20	0	20
	Klimontów	21	12,29	4,56	13,00	15	19	3	16
	Koprzywnica	16	13,06	4,55	13,50	14	20	6	14
	Samborzec	10	14,60	4,86	15,50	19	19	3	16
	Zawichost	20	14,15	3,96	15,50	17	19	6	13
	<b>Razem</b>	<b>513</b>	<b>13,46</b>	<b>4,45</b>	<b>14,00</b>	<b>14</b>	<b>20</b>	<b>0</b>	<b>20</b>
Skarżyski	m. Skarżysko-Kam.	657	14,29	4,41	15,00	16	20	0	20
	<b>Razem</b>	<b>657</b>	<b>14,29</b>	<b>4,41</b>	<b>15,00</b>	<b>16</b>	<b>20</b>	<b>0</b>	<b>20</b>
Starachowicki	m. Starachowice	691	13,88	4,07	14,00	15	20	0	20
	<b>Razem</b>	<b>691</b>	<b>13,88</b>	<b>4,07</b>	<b>14,00</b>	<b>15</b>	<b>20</b>	<b>0</b>	<b>20</b>
Staszowski	Bogoria	50	14,52	4,50	15,00	20	20	6	14
	Osiek	33	10,67	5,20	11,00	6	19	2	17
	Połaniec	167	14,50	4,85	15,00	20	20	0	20
	Staszów	375	14,19	4,84	15,00	20	20	6	14
	<b>Razem</b>	<b>625</b>	<b>14,12</b>	<b>4,89</b>	<b>15,00</b>	<b>20</b>	<b>20</b>	<b>0</b>	<b>20</b>
Włoszczowski	Włoszczowa	357	14,46	4,30	16,00	17	20	6	14
	<b>Razem</b>	<b>357</b>	<b>14,46</b>	<b>4,30</b>	<b>16,00</b>	<b>17</b>	<b>20</b>	<b>6</b>	<b>14</b>
m. Kielce		2725	14,98	4,33	16,00	18	20	0	20

## 4.2. Egzamin pisemny

### Województwo łódzkie

Powiat	Gmina	Arkusz I								Arkusze II i III							
		Zdających	Średnia	Odch. st.	Mediana	Dominanta	Maks	Min	Rozstęp	Zdających	Średnia	Odch. st.	Mediana	Dominanta	Maks	Min	Rozstęp
Bełchatowski	m. Bełchatów	699	37,68	8,40	39,00	44	50	12	38	34	38,22	4,52	38,25	39	46	28	18
	Szczerców	53	32,33	5,87	32,00	32	45	20	25								
	Zelów	64	32,07	7,39	32,75	28	46	12	34	17	35,15	5,91	35,00	35	44	21	23
	<b>Razem</b>	<b>816</b>	<b>36,89</b>	<b>8,40</b>	<b>38,00</b>	<b>44</b>	<b>50</b>	<b>12</b>	<b>38</b>	<b>51</b>	<b>37,20</b>	<b>5,18</b>	<b>37,50</b>	<b>38</b>	<b>46</b>	<b>21</b>	<b>25</b>
Kutnowski	m. Kutno	568	38,33	8,20	40,00	45	50	0	50	167	37,19	6,67	38,00	33	48	8	40
	Krośniewice	28	31,70	6,67	30,75	39	44	14	30								
	Żychlin	85	33,44	7,82	33,50	35	48	11	37	34	35,44	5,84	36,00	37	46	24	22
	<b>Razem</b>	<b>681</b>	<b>37,45</b>	<b>8,33</b>	<b>39,00</b>	<b>45</b>	<b>50</b>	<b>0</b>	<b>50</b>	<b>201</b>	<b>36,89</b>	<b>6,55</b>	<b>37,50</b>	<b>33</b>	<b>48</b>	<b>8</b>	<b>40</b>
Łaski	Łask	226	37,56	7,22	39,00	40	50	15	35	2	24,25	2,47	24,25	-	26	22	4
	Sędziejowice	10	25,75	5,25	26,25	27	32	14	18								
	<b>Razem</b>	<b>236</b>	<b>37,06</b>	<b>7,52</b>	<b>38,50</b>	<b>40</b>	<b>50</b>	<b>14</b>	<b>36</b>	<b>2</b>	<b>24,25</b>	<b>2,47</b>	<b>24,25</b>	<b>-</b>	<b>26</b>	<b>22</b>	<b>4</b>
Łęczycki	m. Łęczyca	150	36,39	8,57	37,50	48	49	14	35	60	30,05	8,47	31,50	33	46	11	35
	Piątek	30	23,47	6,20	22,50	28	38	13	25	18	27,83	6,09	25,50	25	38	19	19
	<b>Razem</b>	<b>180</b>	<b>34,24</b>	<b>9,53</b>	<b>34,50</b>	<b>48</b>	<b>49</b>	<b>13</b>	<b>36</b>	<b>78</b>	<b>29,54</b>	<b>8,00</b>	<b>30,75</b>	<b>25</b>	<b>46</b>	<b>11</b>	<b>35</b>
Łowicki	m. Łowicz	425	38,67	7,11	40,00	42	50	16	34	74	26,93	8,44	26,25	29	43	6	37
	Zduny	34	39,81	7,02	41,50	46	49	25	24	14	30,71	6,82	31,25	25	40	20	20
	<b>Razem</b>	<b>459</b>	<b>38,75</b>	<b>7,10</b>	<b>40,00</b>	<b>45</b>	<b>50</b>	<b>16</b>	<b>34</b>	<b>88</b>	<b>27,53</b>	<b>8,29</b>	<b>27,25</b>	<b>29</b>	<b>43</b>	<b>6</b>	<b>37</b>
Łódzki - wschodni	Koluszki	157	35,88	7,25	36,50	42	49	19	30	53	29,97	8,88	30,50	37	47	11	36
	Tuszyn	38	36,30	7,16	37,50	39	47	19	28								
	<b>Razem</b>	<b>195</b>	<b>35,96</b>	<b>7,21</b>	<b>36,50</b>	<b>42</b>	<b>49</b>	<b>19</b>	<b>30</b>	<b>53</b>	<b>29,97</b>	<b>8,88</b>	<b>30,50</b>	<b>37</b>	<b>47</b>	<b>11</b>	<b>36</b>
Opoczyński	Drzewica	74	31,38	6,48	31,00	27	46	17	29	24	35,04	5,75	35,25	36	47	26	21
	Opoczno	415	35,44	8,32	36,00	25	50	0	50	107	33,17	7,20	33,50	34	50	14	36
	Żarnów	6	22,58	6,45	20,25	-	34	17	17	6	31,83	8,37	33,50	34	43	22	21
	<b>Razem</b>	<b>495</b>	<b>34,68</b>	<b>8,28</b>	<b>35,00</b>	<b>31</b>	<b>50</b>	<b>0</b>	<b>50</b>	<b>137</b>	<b>33,44</b>	<b>7,01</b>	<b>34,00</b>	<b>34</b>	<b>50</b>	<b>14</b>	<b>36</b>
Pabianicki	m. Konstantynów Ł.	56	33,91	6,29	34,00	39	45	18	27	15	34,57	8,76	37,00	41	45	18	27
	m. Pabianice	599	40,54	7,16	42,50	49	50	16	34	216	33,63	7,56	34,00	38	49	6	43
	Ksawerów	16	38,31	5,72	37,75	45	48	31	17								
	<b>Razem</b>	<b>671</b>	<b>39,93</b>	<b>7,29</b>	<b>41,50</b>	<b>49</b>	<b>50</b>	<b>16</b>	<b>34</b>	<b>231</b>	<b>33,69</b>	<b>7,62</b>	<b>34,00</b>	<b>38</b>	<b>49</b>	<b>6</b>	<b>43</b>

Raport dotyczący wyników egzaminu maturalnego z języka angielskiego  
maj 2005

Powiat	Gmina	Arkusz I								Arkusze II i III							
		Zdających	Średnia	Odch. st.	Mediana	Dominanta	Maks	Min	Rozstęp	Zdających	Średnia	Odch. st.	Mediana	Dominanta	Maks	Min	Rozstęp
Pajęcząński	Działoszyn	47	34,19	7,85	35,00	39	49	19	30	9	30,67	6,62	30,50	-	42	22	20
	Pajęczno	142	36,02	6,50	36,50	37	49	17	32								
	<b>Razem</b>	<b>189</b>	<b>35,56</b>	<b>6,88</b>	<b>36,50</b>	<b>37</b>	<b>49</b>	<b>17</b>	<b>32</b>	<b>9</b>	<b>30,67</b>	<b>6,62</b>	<b>30,50</b>	<b>-</b>	<b>42</b>	<b>22</b>	<b>20</b>
Piotrkowski	Czarnocin	43	28,73	6,42	28,00	26	42	15	27	43	29,52	7,73	30,50	27	44	12	32
	Grabica	18	27,97	4,62	29,25	32	36	19	17	18	28,83	6,84	30,00	33	40	14	26
	Sulejów	22	37,36	7,71	37,50	37	47	18	29								
	Wola Krzysztoporska	21	28,62	7,03	29,00	29	46	18	28	21	30,95	6,90	31,00	31	44	16	28
	Wolbórz	31	36,68	5,23	36,50	37	44	27	17	14	31,36	8,48	33,50	33	42	12	30
	<b>Razem</b>	<b>135</b>	<b>31,84</b>	<b>7,46</b>	<b>32,00</b>	<b>27</b>	<b>47</b>	<b>15</b>	<b>32</b>	<b>96</b>	<b>29,97</b>	<b>7,45</b>	<b>31,00</b>	<b>33</b>	<b>44</b>	<b>12</b>	<b>32</b>
Poddębicki	Poddębice	148	37,30	6,81	38,00	41	49	17	32	15	25,37	7,73	23,50	18	42	16	26
	<b>Razem</b>	<b>148</b>	<b>37,30</b>	<b>6,81</b>	<b>38,00</b>	<b>41</b>	<b>49</b>	<b>17</b>	<b>32</b>	<b>15</b>	<b>25,37</b>	<b>7,73</b>	<b>23,50</b>	<b>18</b>	<b>42</b>	<b>16</b>	<b>26</b>
Radomszczański	m. Radomsko	478	38,46	7,30	40,00	47	50	14	36	73	34,26	8,41	34,00	33	50	15	35
	Kamieński	49	31,49	4,74	31,00	28	43	22	21								
	Przedbórz	118	33,23	7,98	34,25	37	49	12	37								
	<b>Razem</b>	<b>645</b>	<b>36,97</b>	<b>7,69</b>	<b>38,00</b>	<b>47</b>	<b>50</b>	<b>12</b>	<b>38</b>	<b>73</b>	<b>34,26</b>	<b>8,41</b>	<b>34,00</b>	<b>33</b>	<b>50</b>	<b>15</b>	<b>35</b>
Rawski	m. Rawa Mazowiecka	293	37,93	7,38	39,00	46	50	16	34	56	33,99	7,49	35,50	39	46	16	30
	Biała Rawska	11	31,23	5,63	33,50	28	39	22	17	11	31,09	7,02	32,50	-	41	14	27
	<b>Razem</b>	<b>304</b>	<b>37,68</b>	<b>7,42</b>	<b>38,50</b>	<b>46</b>	<b>50</b>	<b>16</b>	<b>34</b>	<b>67</b>	<b>33,51</b>	<b>7,44</b>	<b>35,00</b>	<b>39</b>	<b>46</b>	<b>14</b>	<b>32</b>
Sieradzki	m. Sieradz	428	40,07	6,57	41,25	45	50	17	33	85	31,68	8,41	33,00	36	46	14	32
	Błaszki	49	37,55	8,69	38,50	47	50	0	50	3	34,67	4,31	35,50	-	38	30	8
	Warta	44	37,73	7,53	38,75	46	49	18	31								
	Złoczew	66	36,17	6,39	36,25	40	48	23	25								
	<b>Razem</b>	<b>587</b>	<b>39,25</b>	<b>6,95</b>	<b>40,50</b>	<b>45</b>	<b>50</b>	<b>0</b>	<b>50</b>	<b>88</b>	<b>31,78</b>	<b>8,31</b>	<b>33,00</b>	<b>36</b>	<b>46</b>	<b>14</b>	<b>32</b>
Skiermiewicki	Głuchów	17	33,85	6,50	35,00	35	46	23	23	17	37,15	6,40	38,00	41	48	26	22
	Godzianów	4	35,88	10,77	37,00	-	48	22	26	4	40,50	4,30	40,00	-	46	36	10
	<b>Razem</b>	<b>21</b>	<b>34,24</b>	<b>7,20</b>	<b>35,00</b>	<b>35</b>	<b>48</b>	<b>22</b>	<b>26</b>	<b>21</b>	<b>37,79</b>	<b>6,11</b>	<b>38,00</b>	<b>41</b>	<b>48</b>	<b>26</b>	<b>22</b>
Tomaszowski	m. Tomaszów Mazowiecki	616	38,65	8,34	40,50	46	50	16	34	150	31,24	7,61	32,00	39	48	12	36
	Inowódz	3	44,17	3,33	42,50	-	48	42	6								
	<b>Razem</b>	<b>619</b>	<b>38,67</b>	<b>8,33</b>	<b>40,50</b>	<b>46</b>	<b>50</b>	<b>16</b>	<b>34</b>	<b>150</b>	<b>31,24</b>	<b>7,61</b>	<b>32,00</b>	<b>39</b>	<b>48</b>	<b>12</b>	<b>36</b>
Wieluński	Wieluń	564	38,45	7,84	40,00	46	50	14	36	156	34,86	6,88	35,00	42	49	8	41
	<b>Razem</b>	<b>564</b>	<b>38,45</b>	<b>7,84</b>	<b>40,00</b>	<b>46</b>	<b>50</b>	<b>14</b>	<b>36</b>	<b>156</b>	<b>34,86</b>	<b>6,88</b>	<b>35,00</b>	<b>42</b>	<b>49</b>	<b>8</b>	<b>41</b>

Raport dotyczący wyników egzaminu maturalnego z języka angielskiego  
maj 2005

Powiat	Gmina	Arkusz I								Arkusze II i III							
		Zdających	Średnia	Odch. st.	Mediana	Dominanta	Maks	Min	Rozstęp	Zdających	Średnia	Odch. st.	Mediana	Dominanta	Maks	Min	Rozstęp
Wieruszowski	Lututów	24	31,33	7,11	28,75	38	46	21	25	11	34,68	7,28	37,00	38	44	20	24
	Wieruszów	81	35,51	7,21	35,00	27	50	20	30	29	32,69	6,26	32,50	29	46	20	26
	<b>Razem</b>	<b>105</b>	<b>34,56</b>	<b>7,37</b>	<b>34,00</b>	<b>27</b>	<b>50</b>	<b>20</b>	<b>30</b>	<b>40</b>	<b>33,24</b>	<b>6,52</b>	<b>33,25</b>	<b>29</b>	<b>46</b>	<b>20</b>	<b>26</b>
Zduńskowolski	m. Zduńska Wola	483	38,21	6,76	39,50	45	50	18	32	59	35,21	6,33	36,00	36	46	21	25
	Zduńska Wola	5	31,00	5,39	30,00	30	39	24	15	2	39,00	7,07	39,00	-	44	34	10
	<b>Razem</b>	<b>488</b>	<b>38,13</b>	<b>6,78</b>	<b>39,00</b>	<b>45</b>	<b>50</b>	<b>18</b>	<b>32</b>	<b>61</b>	<b>35,34</b>	<b>6,33</b>	<b>36,00</b>	<b>36</b>	<b>46</b>	<b>21</b>	<b>25</b>
Zgierski	m. Głowno	52	39,00	7,28	38,25	49	49	22	27	22	37,59	5,89	36,50	45	46	26	20
	m. Ozorków	77	37,45	6,96	39,00	41	50	22	28	18	33,86	5,97	34,00	41	42	21	21
	m. Zgierz	374	40,35	6,88	41,50	46	50	17	33	147	29,42	6,97	30,00	26	45	10	35
	Aleksandrów Łódzki	70	36,39	6,09	36,75	30	48	22	26	37	27,36	7,01	27,50	22	40	15	25
	<b>Razem</b>	<b>573</b>	<b>39,36</b>	<b>6,98</b>	<b>40,00</b>	<b>46</b>	<b>50</b>	<b>17</b>	<b>33</b>	<b>224</b>	<b>30,24</b>	<b>7,34</b>	<b>30,50</b>	<b>28</b>	<b>46</b>	<b>10</b>	<b>36</b>
Brzeziński	m.Brzeziny	89	33,88	8,08	34,00	43	50	17	33	65	31,82	6,98	32,50	36	42	16	26
	<b>Razem</b>	<b>89</b>	<b>33,88</b>	<b>8,08</b>	<b>34,00</b>	<b>43</b>	<b>50</b>	<b>17</b>	<b>33</b>	<b>65</b>	<b>31,82</b>	<b>6,98</b>	<b>32,50</b>	<b>36</b>	<b>42</b>	<b>16</b>	<b>26</b>
m.Łódź	Łódź-Bałuty	1953	38,77	8,49	41,00	48	50	11	39	792	32,33	7,95	33,00	35	49	9	40
	Łódź-Górna	1440	38,25	8,32	39,50	46	50	13	37	665	31,83	7,16	32,00	34	49	8	41
	Łódź-Polesie	685	40,68	6,96	42,50	47	50	17	33	200	28,64	7,58	28,00	22	47	13	34
	Łódź-Śródmieście	1466	41,10	7,95	43,50	48	50	12	38	510	34,13	7,95	35,25	38	49	9	40
	Łódź-Widzew	420	39,92	6,41	41,00	47	50	16	34	166	31,09	7,89	31,50	31	48	11	37
	<b>Razem</b>	<b>5964</b>	<b>39,52</b>	<b>8,10</b>	<b>41,50</b>	<b>48</b>	<b>50</b>	<b>11</b>	<b>39</b>	<b>2333</b>	<b>32,18</b>	<b>7,82</b>	<b>32,50</b>	<b>32</b>	<b>49</b>	<b>8</b>	<b>41</b>
m. Piotrków Trybunalski		760	38,88	7,72	40,50	46	50	14	36	362	30,97	7,46	31,00	32	47	6	41
m. Skierniewice		448	40,11	7,60	42,00	45	50	12	38	182	31,48	7,21	32,50	30	45	10	35

**Województwo świętokrzyskie**

Powiat	Gmina	Arkusz I								Arkusze II i III							
		Zdających	Średnia	Odch. st.	Mediana	Dominanta	Maks	Min	Rozstęp	Zdających	Średnia	Odch. st.	Mediana	Dominanta	Maks	Min	Rozstęp
Buski	Busko-Zdrój	317	36,49	7,83	37,50	37	50	13	37	254	33,01	7,38	33,00	32	49	10	39
	Stopnica	47	28,81	9,83	24,50	40	48	12	36	39	31,81	6,71	33,00	31	42	14	28
	<b>Razem</b>	<b>364</b>	<b>35,50</b>	<b>8,51</b>	<b>37,00</b>	<b>37</b>	<b>50</b>	<b>12</b>	<b>38</b>	<b>293</b>	<b>32,85</b>	<b>7,29</b>	<b>33,00</b>	<b>37</b>	<b>49</b>	<b>10</b>	<b>39</b>
Jędrzejowski	Jędrzejów	413	33,85	8,24	34,50	38	50	12	38	335	35,15	7,19	36,00	35	49	12	37
	Małogoszcz	50	36,42	6,29	35,50	34	48	22	26	44	33,14	8,50	33,00	32	48	12	36
	Sędziszów	104	33,70	7,87	34,25	38	49	17	32	95	32,79	7,67	34,00	31	46	12	34
	Wodzisław	16	36,06	5,84	36,75	-	46	26	20	6	32,42	10,57	36,75	-	42	13	29
	<b>Razem</b>	<b>583</b>	<b>34,10</b>	<b>7,99</b>	<b>34,50</b>	<b>38</b>	<b>50</b>	<b>12</b>	<b>38</b>	<b>480</b>	<b>34,47</b>	<b>7,50</b>	<b>35,50</b>	<b>38</b>	<b>49</b>	<b>12</b>	<b>37</b>
Kazimierski	Kazimierza Wielka	194	37,18	7,73	37,75	43	50	14	36	135	34,64	6,73	35,00	32	48	16	32
	<b>Razem</b>	<b>194</b>	<b>37,18</b>	<b>7,73</b>	<b>37,75</b>	<b>43</b>	<b>50</b>	<b>14</b>	<b>36</b>	<b>135</b>	<b>34,64</b>	<b>6,73</b>	<b>35,00</b>	<b>32</b>	<b>48</b>	<b>16</b>	<b>32</b>
Kielecki	Bodzentyn	57	37,10	6,68	38,00	38	48	21	27	45	35,09	6,69	36,50	43	46	20	26
	Chęciny	71	31,27	6,22	31,50	37	46	17	29	60	34,08	7,06	33,75	38	47	20	27
	Chmielnik	79	37,01	5,40	38,00	39	48	24	24	62	31,55	7,21	32,25	32	50	16	34
	Łopuszno	50	33,14	6,43	32,50	36	48	20	28	47	30,29	7,41	30,00	35	45	16	29
	Morawica	14	28,04	6,25	29,25	30	37	16	21	14	35,29	6,64	35,50	40	44	20	24
	Piekoszów	24	24,73	8,88	22,00	16	44	11	33	21	28,40	6,19	29,50	34	38	18	20
	<b>Razem</b>	<b>295</b>	<b>33,56</b>	<b>7,41</b>	<b>34,00</b>	<b>37</b>	<b>48</b>	<b>11</b>	<b>37</b>	<b>249</b>	<b>32,51</b>	<b>7,28</b>	<b>33,00</b>	<b>34</b>	<b>50</b>	<b>16</b>	<b>34</b>
Konecki	Końskie	291	39,12	6,84	40,00	47	50	17	33	229	33,86	7,49	35,00	42	49	14	35
	Stąporków	54	35,44	6,25	35,00	41	47	23	24	48	31,45	8,11	32,25	22	46	16	30
	<b>Razem</b>	<b>345</b>	<b>38,54</b>	<b>6,87</b>	<b>39,50</b>	<b>41</b>	<b>50</b>	<b>17</b>	<b>33</b>	<b>277</b>	<b>33,44</b>	<b>7,64</b>	<b>34,00</b>	<b>42</b>	<b>49</b>	<b>14</b>	<b>35</b>
Opatowski	Opatów	174	34,92	7,61	35,25	43	50	16	34	137	31,24	8,35	32,50	40	48	8	40
	Ożarów	80	30,81	8,18	30,75	31	46	13	33	75	30,87	7,30	31,50	33	47	14	33
	<b>Razem</b>	<b>254</b>	<b>33,63</b>	<b>8,01</b>	<b>34,00</b>	<b>43</b>	<b>50</b>	<b>13</b>	<b>37</b>	<b>212</b>	<b>31,11</b>	<b>7,98</b>	<b>32,00</b>	<b>36</b>	<b>48</b>	<b>8</b>	<b>40</b>
Ostrowiecki	m. Ostrowiec Św.	785	39,34	7,00	40,50	46	50	17	33	503	33,46	8,51	34,50	36	50	8	42
	Ćmielów	19	39,84	4,48	40,50	43	47	32	15	15	39,67	5,89	41,50	42	46	28	18
	<b>Razem</b>	<b>804</b>	<b>39,35</b>	<b>6,95</b>	<b>40,50</b>	<b>46</b>	<b>50</b>	<b>17</b>	<b>33</b>	<b>518</b>	<b>33,64</b>	<b>8,51</b>	<b>34,50</b>	<b>36</b>	<b>50</b>	<b>8</b>	<b>42</b>
Pińczowski	Działoszyce	29	33,03	6,81	34,00	34	46	21	25	26	37,65	8,07	41,00	46	46	22	24
	Pińczów	224	30,71	8,89	31,00	35	49	13	36	177	37,75	5,98	38,50	38	50	19	31
	<b>Razem</b>	<b>253</b>	<b>30,97</b>	<b>8,70</b>	<b>32,00</b>	<b>35</b>	<b>49</b>	<b>13</b>	<b>36</b>	<b>203</b>	<b>37,74</b>	<b>6,26</b>	<b>38,50</b>	<b>38</b>	<b>50</b>	<b>19</b>	<b>31</b>



Raport dotyczący wyników egzaminu maturalnego z języka angielskiego  
maj 2005

Powiat	Gmina	Arkusz I								Arkusze II i III							
		Zdających	Średnia	Odech. st.	Mediana	Dominanta	Maks	Min	Rozstęp	Zdających	Średnia	Odech. st.	Mediana	Dominanta	Maks	Min	Rozstęp
Sandomierski	m. Sandomierz	446	36,44	8,01	38,50	43	49	11	38	333	34,70	7,45	35,50	36	48	13	35
	Klimontów	20	38,58	10,36	41,50	48	50	17	33	15	35,90	4,85	36,00	35	46	28	18
	Koprzywnica	16	35,22	7,53	38,25	41	44	23	21	13	36,42	6,75	38,00	33	46	28	18
	Samborzec	10	31,05	8,58	32,50	41	40	17	23	7	38,64	5,15	38,50	39	44	30	14
	Zawichost	20	33,93	6,87	35,75	37	48	23	25	13	37,27	8,46	37,50	38	48	20	28
	<b>Razem</b>	<b>512</b>	<b>36,28</b>	<b>8,10</b>	<b>38,25</b>	<b>43</b>	<b>50</b>	<b>11</b>	<b>39</b>	<b>381</b>	<b>34,97</b>	<b>7,35</b>	<b>35,50</b>	<b>36</b>	<b>48</b>	<b>13</b>	<b>35</b>
Skarżyski	m. Skarżysko-Kam.	656	38,40	7,67	40,00	44	50	0	50	499	32,25	8,37	33,50	34	50	8	42
	<b>Razem</b>	<b>656</b>	<b>38,40</b>	<b>7,67</b>	<b>40,00</b>	<b>44</b>	<b>50</b>	<b>0</b>	<b>50</b>	<b>499</b>	<b>32,25</b>	<b>8,37</b>	<b>33,50</b>	<b>34</b>	<b>50</b>	<b>8</b>	<b>42</b>
Starachowicki	m. Starachowice	692	37,83	7,63	38,50	48	50	13	37	494	32,18	9,05	32,75	37	49	6	43
	<b>Razem</b>	<b>692</b>	<b>37,83</b>	<b>7,63</b>	<b>38,50</b>	<b>48</b>	<b>50</b>	<b>13</b>	<b>37</b>	<b>494</b>	<b>32,18</b>	<b>9,05</b>	<b>32,75</b>	<b>37</b>	<b>49</b>	<b>6</b>	<b>43</b>
Staszowski	Bogoria	50	32,65	5,43	31,50	32	47	21	26	36	35,78	5,69	36,50	37	48	25	23
	Osiek	33	28,61	7,48	28,00	29	42	16	26	30	28,73	8,65	28,75	31	47	15	32
	Połaniec	167	35,90	8,07	37,50	40	50	16	34	119	32,39	7,15	33,50	34	47	13	34
	Staszów	373	35,36	8,25	35,50	42	50	16	34	272	30,85	7,22	31,25	33	46	9	37
	<b>Razem</b>	<b>623</b>	<b>34,93</b>	<b>8,14</b>	<b>35,00</b>	<b>35</b>	<b>50</b>	<b>16</b>	<b>34</b>	<b>457</b>	<b>31,50</b>	<b>7,34</b>	<b>32,00</b>	<b>34</b>	<b>48</b>	<b>9</b>	<b>39</b>
Włoszczowski	Włoszczowa	357	34,85	6,98	35,00	32	48	8	40	290	29,95	8,06	31,00	34	47	6	41
	<b>Razem</b>	<b>357</b>	<b>34,85</b>	<b>6,98</b>	<b>35,00</b>	<b>32</b>	<b>48</b>	<b>8</b>	<b>40</b>	<b>290</b>	<b>29,95</b>	<b>8,06</b>	<b>31,00</b>	<b>34</b>	<b>47</b>	<b>6</b>	<b>41</b>
m. Kielce		2724	40,12	7,68	42,00	47	50	11	39	1816	30,96	9,26	31,25	30	50	4	46