



OKRĘGOWA KOMISJA EGZAMINACYJNA W ŁODZI

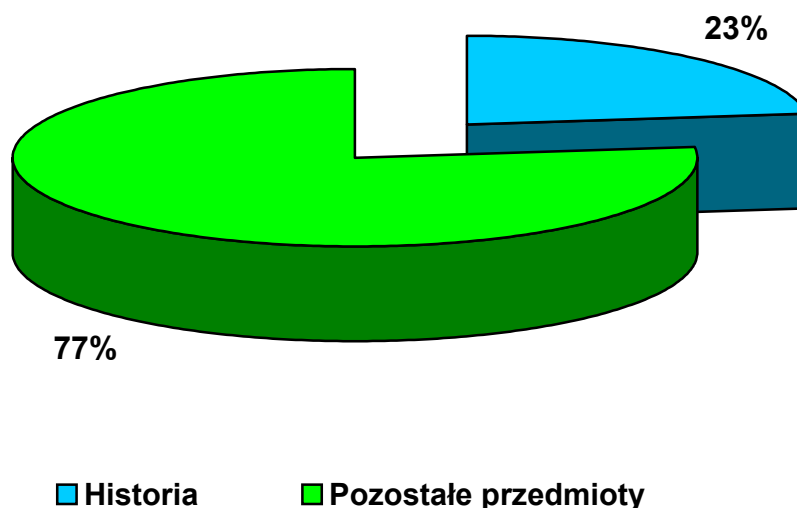
**RAPORT
DOTYCZĄCY WYNIKÓW
EGZAMINU MATURALNEGO Z
HISTORII
PRZEPROWADZONEGO
W SESJI WIOSENNEJ 2005 ROKU**

Spis treści:

1. Opis populacji zdających historię na egzaminie maturalnym	3
2. Opis arkuszy egzaminacyjnych	7
1. Arkusz I	7
2. Arkusz II	10
3. Wyniki egzaminu maturalnego	12
1. Ogólne wyniki statystyczne Arkusza I	12
2. Wyniki Arkusza I rozwiązywanego na poziomie podstawowym	14
3. Wyniki Arkusza I rozwiązywanego na poziomie rozszerzonym	15
4. Ogólne wyniki statystyczne Arkusza II	16
5. Wyniki Arkusza II rozwiązywanego na poziomie rozszerzonym	17
4. Analiza arkuszy egzaminacyjnych	18
1. Analiza łatwości zadań Arkusza I	18
2. Analiza łatwości zadań Arkusza II	24
5. Wnioski	27
6. Wyniki egzaminu maturalnego z historii według powiatów	29
1. Województwo łódzkie	29
2. Województwo świętokrzyskie	30

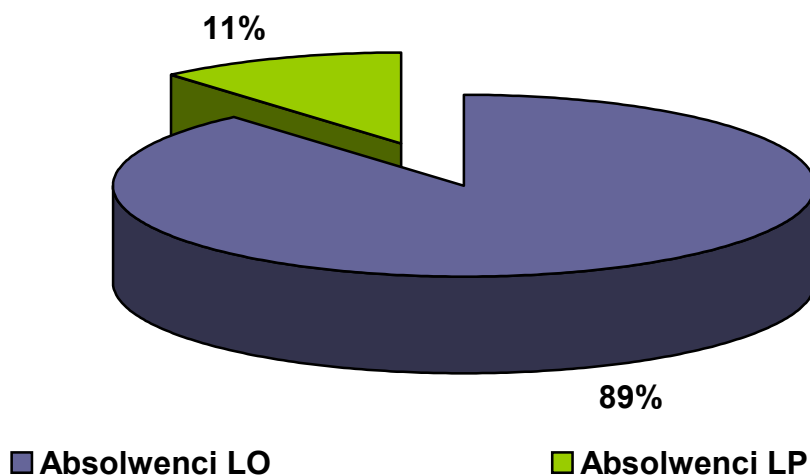
1. Opis populacji zdających historię na egzaminie maturalnym

W sesji wiosennej 2005 r. do egzaminu maturalnego z historii przystąpiło na terenie województw łódzkiego i świętokrzyskiego 7156 absolwentów szkół ponadgimnazjalnych (liceów ogólnokształcących i profilowanych). Stanowi to 23% ogółu maturzystów. Poniżej przedstawione zostały bardziej szczegółowe informacje na temat struktury populacji maturzystów zdających historię w maju 2005 r.



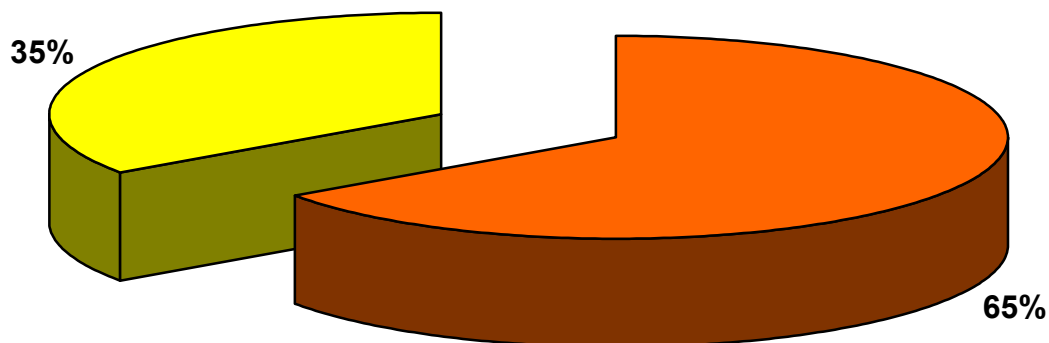
Wykres. Udział zdających historię w całej populacji maturzystów.

W znajdujących się na terenie województwa łódzkiego i świętokrzyskiego liceach ogólnokształcących historię zdawało 6336, a w liceach profilowanych 820 uczniów. Egzamin został przeprowadzony w 342 szkołach, w tym w 233 LO oraz 109 LP.



Wykres. Podział populacji maturzystów zdających historię według rodzajów szkół.

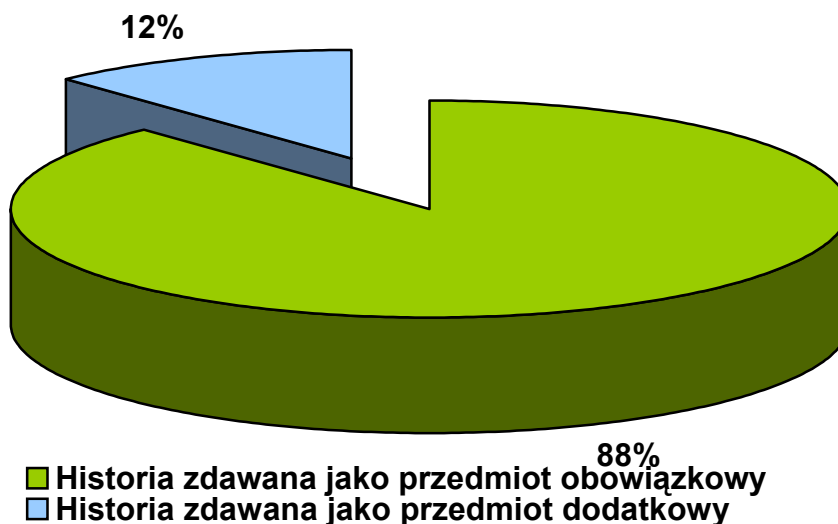
Maturzysta mógł zdawać historię na poziomie podstawowym i rozszerzonym. Spośród ogółu maturzystów, którzy przystąpili do egzaminu aż 65,19% zdawało historię na poziomie rozszerzonym. To wysoki wskaźnik informujący, że maturzyści wybierali historię jako przedmiot egzaminacyjny w związku z rekrutacją na wyższe uczelnie.



■ Historia na poziomie rozszerzonym ■ Historia na poziomie podstawowym

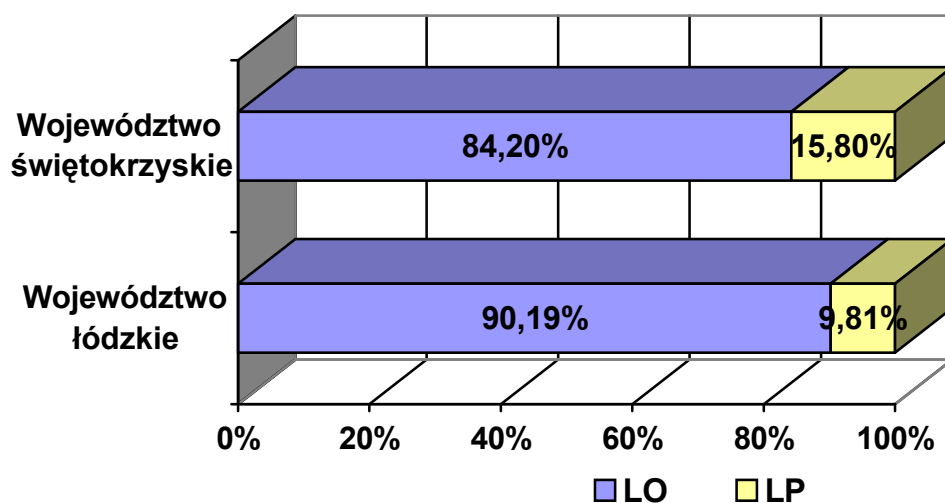
Wykres. Odsetek zdających historię na poziomie podstawowym i rozszerzonym.

Należy jednocześnie zauważyć, że dla przytłaczającej większości maturzystów historia była trzecim przedmiotem obowiązkowym (poza językiem polskim i językiem obcym). W takiej postaci historię zdawało aż 12% absolwentów obu typów szkół ponadgimnazjalnych.

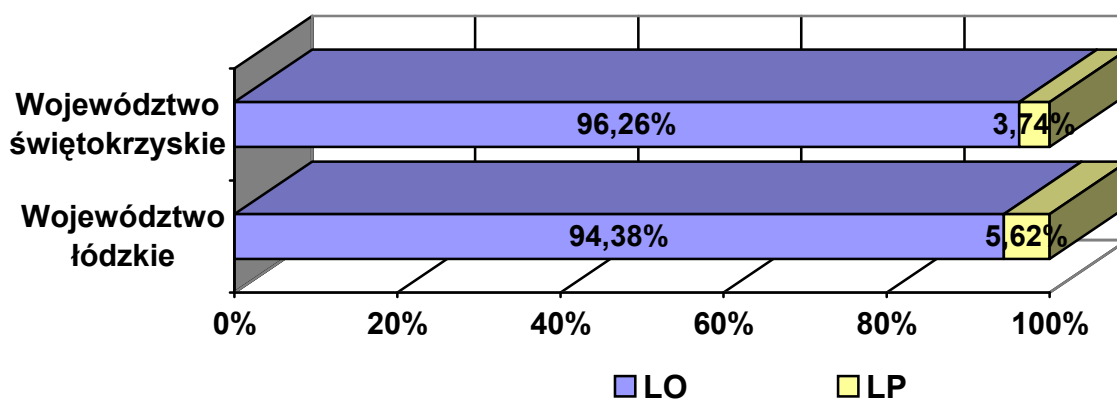


Wykres. Odsetek zdających historię jako przedmiot obowiązkowy i dodatkowy.

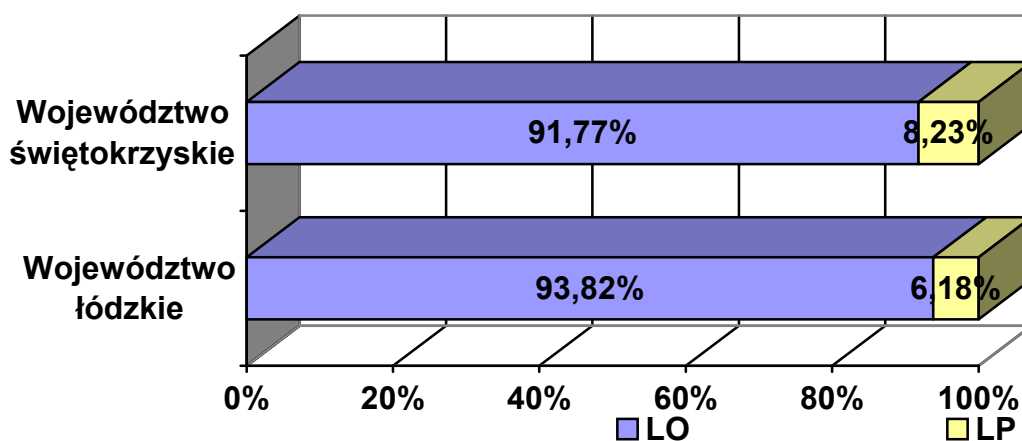
W zasięgu działania OKE w Łodzi (województwo łódzkie i świętokrzyskie) historia była trzecim przedmiotem (poza językami) wybieranym przez maturzystów. Należy zwrócić uwagę na podziały populacji zdających według: typów szkół, wyboru historii jako przedmiotu obowiązkowego i dodatkowego w zróżnicowaniu na województwa. Informacje te przedstawiają zamieszczone niżej wykresy.



Wykres. Historia jako przedmiot obowiązkowy zdawany na poziomie podstawowym.



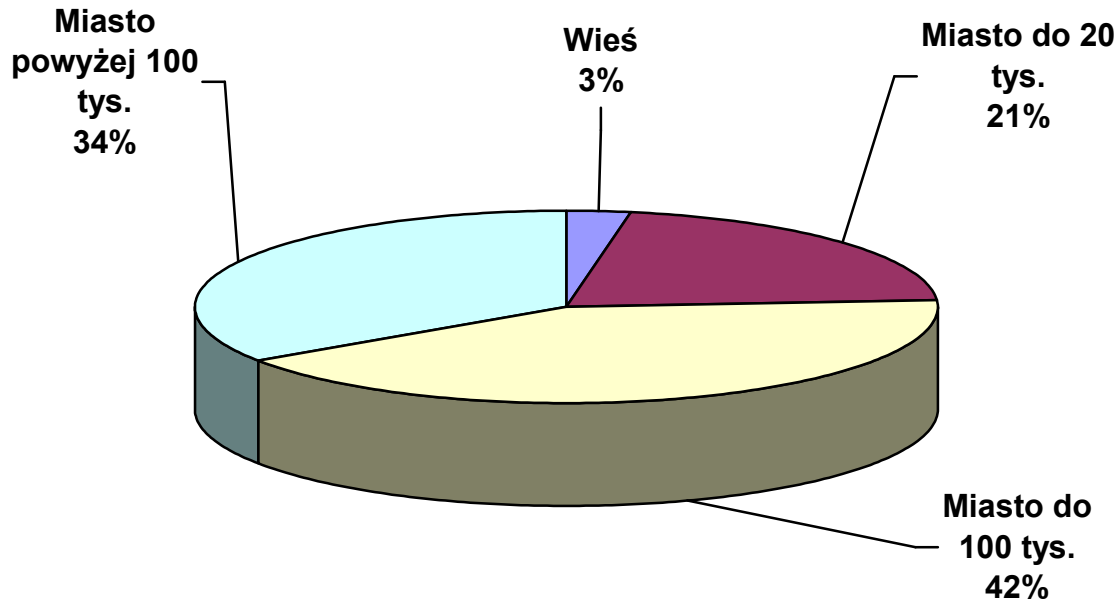
Wykres. Historia jako przedmiot obowiązkowy zdawany na poziomie rozszerzonym.



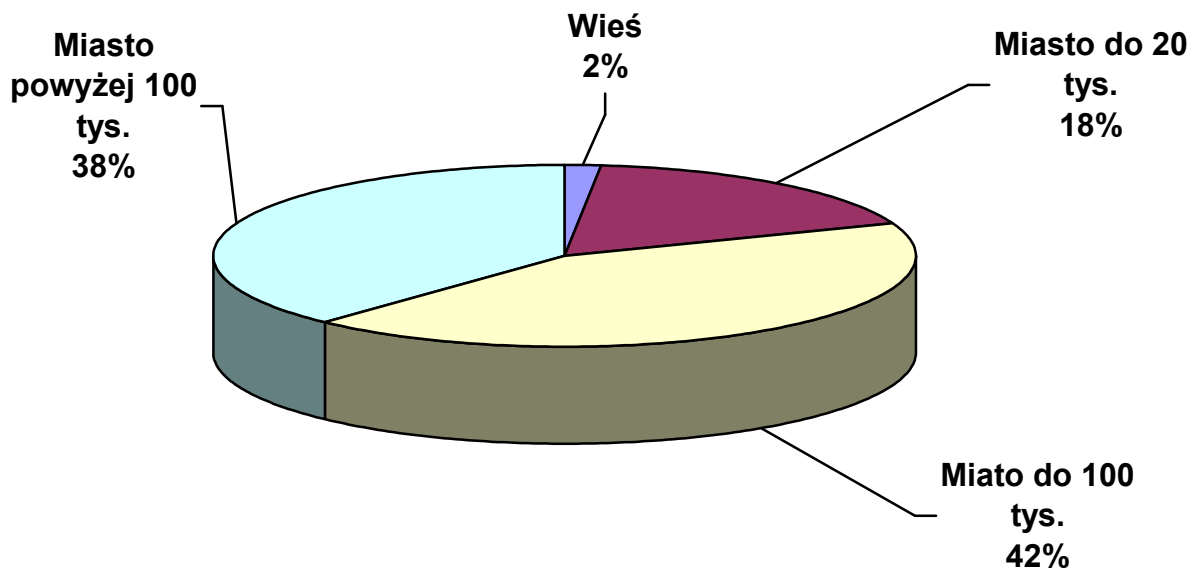
Wykres. Historia jako przedmiot dodatkowy.

Wykresy potwierdzają ogólne stwierdzenia o tym, że większość maturzystów zdających historię to absolwenci liceów ogólnokształcących. Ponadto widać, że w województwie świętokrzyskim uczniowie liceów profilowanych, wybierając historię jako przedmiot obowiązkowy poprzestawali na rozwiązaniu Arkusza I. Natomiast większy odsetek uczniów tychże szkół w województwie świętokrzyskim w porównaniu z województwem łódzkim decydował się na zdawanie historii jako przedmiotu dodatkowego.

Historia była przedmiotem wybieranym głównie przez mieszkańców miast, zarówno w odniesieniu do Arkusza I (poziom podstawowy), jak i II (poziom rozszerzony).



Wykres. Wybieralność historii w zależności od wielkości miejscowości. Arkusz I.



Wykres. Wybieralność historii w zależności od wielkości miejscowości. Arkusz II.

2. Opis arkuszy egzaminacyjnych

1. Arkusz I

Egzamin maturalny z historii odbył się w dniu 12 maja 2005 r. Polegał na rozwiązaniu jednego lub dwóch arkuszy egzaminacyjnych (w zależności od wybranego przez maturzystę poziomu egzaminu – podstawowego lub rozszerzonego). Egzamin rozpoczął się o godzinie 9.00. Czas przeznaczony na rozwiązanie zadań Arkusza I wynosił 120 minut. Za rozwiązanie wszystkich zadań zdający mógł uzyskać 100 punktów. Podczas egzaminu użyty został arkusz oznaczony jako MHI-P1A1P-052.

Arkusz I z historii składał się z 34 zadań. Niektóre z nich zostały podzielone na oddzielnie punktowane części. W skład Arkusza I wchodziły zadania otwarte (29) i zamknięte (5). Znakomita większość zadań (26) została zaopatrzona w dodatkowe wyposażenie. Składały się nań mapy, ilustracje, tablice genealogiczne, schematy, dane statystyczne oraz teksty źródłowe. Zadania zostały oparte na standardach wymagań egzaminacyjnych zawartych w Rozporządzeniu Ministra Edukacji Narodowej i Sportu z 7 IX 2003 r.

Opis umiejętności sprawdzanych w zadaniach oraz ich konstrukcji zawarty jest w kartotece zadań Arkusza I.

Tabela. Kartoteka zadań Arkusza I z historii.

Zadanie/ części zadań	Badana czynność Zdający:	Zakres treści ze standardu I	Standard	Liczba pkt.	Typ zadania
1.	A.	Rozpoznaje różne datacje w cytowanych tekstach źródłowych i właściwie je nazywa.	I. 8. 1	II. 6	O
	B.				O
	C.				O
	D.				O
	E.				O
	F.				O
2.	A.	I. 7. 5	II. 5	O	
	B.			O	
	C.			O	
	D.			O	
3.	Identyfikuje na mapie wskazany obszar.	I. 1. 6	II. 1	1	Z
4	A.	I. 4. 3	I.	1	Z
	B.	I. 5. 2		1	Z
	C.	I. 5. 1		1	Z
5.	Wskazuje polityczne uwarunkowania zjawisk kulturowych.	I. 9. 5	II. 2	4	O
6.	D.	I. 1. 9	II 1	1	Z
	F.			1	Z
7	A.	I. 1. 4	I.	1	Z
	B.	I. 4. 3		1	Z
	C.	I. 2. 4		1	Z

Raport z egzaminu maturalnego z historii – maj 2005 r.

Zadanie/ części zadań		Badana czynność Zdający:	Zakres treści ze standardu I	Standard	Liczba pkt.	Typ zadania
8.	A.	Odróżnia i przedstawia następstwa krucjat dla dwóch kręgów cywilizacji europejskiej.	I. 5. 2	III. 1	1	O
	B.		I. 9. 2		1	O
9.		Rozpoznaje schemat (plan) ośrodka osadniczego wczesnośredniowiecznego, analizując załączony materiał graficzny.	I. 3. 10	II. 6	1	Z
10.	A.	Korzysta z informacji zawartych w drzewie genealogicznym.	I. 6. 11	II. 7	1	Z
	B.				1	Z
11.	C.	Porządkuje chronologicznie wydarzenia historyczne.	I. 5. 9	II. 1	1	Z
	E.				1	Z
12.	A.	Rozpoznaje poprawność użycia podstawowych pojęć historycznych w podanych zdaniach (w odniesieniu do historii nowożytnej).	I. 5. 11	I.	1	Z
	B.		I. 5. 2		1	Z
	C.		I. 7. 12		1	Z
13.		Nazywa instytucję życia politycznego Anglii na podstawie informacji zawartych w tekście.	I. 2. 4	I	1	O
14.		Analizuje treść mapy i na tej podstawie identyfikuje wydarzenie historyczne.	I. 5. 6	II. 7	1	Z
15.	A.	Rozpoznaje kostiumy typowe dla określonych epok, analizując materiał ikonograficzny.	I. 9. 3	II. 6	1	Z
	B.				1	Z
	C.				1	Z
	D.				1	Z
16.		Wyszukuje informacje z drzewa genealogicznego.	I. 6. 6	II. 7	3	Z
17.		Analizuje treść mapy i wskazuje państwa, których kosztem dokonały się zmiany terytorialne.	I. 1. 6	II. 5	2	O
18.		Odczytuje z mapy zmiany terytorialne i podaje wydarzenia, które były ich przyczyną.	I. 1. 6	II 7	3	O
19.	A.	Rozpoznaje cechy charakterystyczne godła różnych państwowości polskich, analizując treści heraldyczne.	I. 1. 9	II. 6	1	Z
	B.				1	Z
	C.				1	Z
	D.				1	Z
20.	A.	Uogólnia informacje, rozpoznając cechy charakterystyczne polskich konstytucji.	I. 1. 8	II. 5	1	O
	B.				1	O
	C.				1	O
	D.				1	O
21.		Tworzy informacje, wyjaśniając cel omawianych działań gospodarczych.	I. 4. 10	III. 3	3	O
22.	A.	Podaje nazwy państw na podstawie	I. 5. 6	I.	1	O

Zadanie/ części zadań	Badana czynność Zdający:	Zakres treści ze standardu I	Standard	Liczba pkt.	Typ zadania
	B.	informacji zawartych w tekście.			1 O
23.	A.	Rozpoznaje przedstawienia ikonograficzne polskich walk o niepodległość.	I. 5. 11	I.	1 Z
	B.				1 Z
	C.				1 Z
	D.				1 Z
24.		Porównuje informacje zawarte w dwóch źródłach ikonograficznych, odnoszące się do sytuacji przedrewolucyjnych we Francji (1789) i w Rosji (przed 1905).	I. 5. 7	III. 1	4 O
25.	A.	Wyszukuje informacji z tekstu i mapy.	I. 4. 10	II. 7	3 Z
	B.	Porównuje informacje zawarte w obu źródłach (tekście i mapie) i ocenia zasadność tezy sformułowanej w tekście.	I. 4. 10	III. 3	2 O
	C.	Formułuje wniosek (nazywa zasadnicze cele)	I. 4. 10	III. 2	1 O
26.	A.	Opisuje przebieg procesu historycznego, uwzględniając rodzaj i wielkość zmian (analiza materiału statystycznego).	I. 3. 10	II. 4	1 O
	B.		I. 3. 10	II. 4	1 O
27.	A.	Rozpoznaje poprawność użycia podstawowych pojęć historycznych (faktów) w podanych zdaniach (w odniesieniu do XIX i XX wieku).	I. 4. 3	I.	1 Z
	B.		I. 5. 2		1 Z
	C.		I. 3. 7		1 Z
28.	A.	Wskazuje czas powstania plakatu.	I. 5. 2	II. 1	1 Z
	B.	Rozpoznaje postaci na plakacie.	I. 5. 2	II. 7	1 O
	C.	Wyjaśnia treści źródła ikonograficznego – plakatu i formułuje własną ocenę.	I. 5. 2	III. 3	2 O
29.	A.	Formułuje własną ocenę przedstawionych faktów (zjawisk).	I. 6. 11	III. 3	1 O
	B.				1 O
30.	A.	Formułuje ocenę (wyjaśnia istotę zjawiska), analizując dane statystyczne.	I. 3. 12	III. 1-2	1 O
	B.	Formułuje wniosek (wyjaśnia istotę zjawiska), analizując dane statystyczne.	I. 3. 12	III. 1-2	1 O
31.	A.	Porządkuje chronologicznie wydarzenia historyczne.	I. 5. 9	II 1	1 Z
	B.				1 Z
32.	A.	Rozpoznaje poprawność użycia podstawowych pojęć historycznych (faktów) w podanych zdaniach (w odniesieniu do XIX i XX wieku).	I. 4. 3	I.	1 Z
	B.		I. 4. 3		1 Z
	C.		I. 4. 3		1 Z
33.	A.	Rozpoznaje cechy charakterystyczne	I. 5. 6	II. 6	1 Z

Zadanie/ części zadań	Badana czynność Zdający:	Zakres treści ze standardu I	Standard	Liczba pkt.	Typ zadania
	B.	okresów XX stulecia, analizując materiał ikonograficzny odnoszący się do dziejów Warszawy.		1	Z
	C.			1	Z
34.	A.	Rozpoznaje cechy charakterystyczne wydarzeń (okresów) z dziejów Polski Ludowej, analizując treść załączonych fragmentów źródeł (datuje je).	II. 6	1	O
	B.			1	O
	C.			1	O
	D.			1	O
	E.			1	O

Celem egzaminu był sprawdzenie wiedzy i umiejętności ucznia opisanych w standardach wymagań egzaminacyjnych. Dla lepszego zobrazowania problemu zadania zostały podzielone według ich przynależności do poszczególnych standardów (obszarów standardu wymagań egzaminacyjnych).

Tabela. Podział zadań według obszarów standardu wymagań egzaminacyjnych.

Obszar standardu wymagań egzaminacyjnych	Numery zadań	Ilość punktów możliwa do uzyskania
I Wiedomości i rozumienie	4, 7, 12, 13, 22, 23, 27, 32	22
II Korzystanie z informacji	1, 2, 3, 5, 6, 9, 10, 11, 14, 15, 16, 17, 18, 19, 20, 25A, 26, 28A, 28B, 31, 33, 34	60
III Tworzenie informacji	8, 21, 24, 25B, 25C, 28C, 29, 30	18
Łącznie		100

Oznacza to, że większość zadań skoncentrowana była na umiejętnościach związanych ze standardem II (II obszarem standardu wymagań egzaminacyjnych). Dotyczy on umiejętności korzystania z informacji, to znaczy (na poziomie podstawowym):

1. umieszczania opisywanych wydarzeń w czasie i w przestrzeni,
2. wskazywania przyczyn i skutków wydarzeń,
3. przeprowadzania hierarchizacji faktów,
4. uwzględniania zmian zachodzących w czasie,
5. uogólniania faktów,
6. wskazywania cech charakterystycznych poszczególnych epok i okresów historycznych,
7. korzystania z różnorodnych źródeł wiedzy historycznej – wyszukiwania informacji.

2. Arkusz II

Czas przeznaczony na rozwiązanie zadań Arkusza II wynosił 150 minut. Za rozwiązanie wszystkich zadań zdający mógł uzyskać 50 punktów. Podczas egzaminu użyty został arkusz oznaczony jako MHI-R1A1P-052.

Arkusze II z historii składał się z 17 zadań przygotowanych na 19 stronach. W jego skład wchodziły zadania otwarte (14), jak i zamknięte (3). Zadania powiązane były z załączonymi materiałami źródłowymi, w skład których wchodziły teksty źródłowe, dane statystyczne i schematy. Ostatnie zdanie (nr 51) było zadaniem rozszerzonej odpowiedzi. Zdający miał przygotować dłuższą wypowiedź pisemną (wypracowanie) na jeden z dwóch podanych do wyboru tematów. Zadania zostały oparte na standardach wymagań egzaminacyjnych zawartych w Rozporządzeniu Ministra Edukacji Narodowej i Sportu z 7 IX 2003 r.

Opis umiejętności sprawdzanych w zadaniach oraz ich konstrukcji zawarty jest w kartotece zadań Arkusza II.

Tabela. Kartoteka zadań Arkusza II z historii.

Zadanie	Badana czynność Zdający:	Zakres treści ze standa rdu I	Standard	Liczba pkt.	Typ zadania
35.	Odczytuje informacje z tabeli statystycznej, wyjaśniając różnice między strukturą społeczną Mazowsza a strukturą pozostałych dzielnic Polski (Korony).	I.3.12	III 1 (R)	2	KO
36.	Wyjaśnia intencje autorów obu źródeł i interpretuje informacje zgodnie z warsztatem historycznym.	I.6.12	II 1 (R)	2	KO
37.	Wskazuje wyznaczniki przynależności do stanu szlacheckiego.	I.6.12	III 1 (R)	1	KO
38.	Porównuje i wyjaśnia stanowisko autorów.	I.6.12	III 1 (R)	2	KO
39.	Ocenia użyteczność źródła historycznego do konkretnych badań.	I.6.12	II 1 (R)	3	KO
40.	Definiuje pojęcie „społeczeństwo zamknięte”, zestawiając informacje uzyskane z trzech źródeł.	I.3.12	II 2 (R)	4	KO
41.	Ocenia społeczne reformy Sejmu Czteroletniego.	I.6.12	II 2 (R)	2	KO
42.	Wyjaśnia stanowisko autorki tekstu historiograficznego	I.2.11 I.2.12	II 1 (R)	1	KO
43.	Wyjaśnia problem całościowo, odwołując się do dwóch tekstów z epoki i tekstu historiograficznego.	I.2.12	III 2 (R) III 1 (P)	3	KO
44.	Wykorzystuje uzyskane informacje do wyjaśnienia procesu historycznego.	I.3.17	II 1 (R)	1	Z/WW
45.	Wykorzystuje uzyskane informacje do wyjaśnienia procesu historycznego.	I.3.17	II 1 (R)	1	Z/WW
46.	Wykorzystuje uzyskane informacje do wyjaśnienia zjawiska historycznego.	I.5.17	II 1 (R)	1	Z/WW

Zadanie	Badana czynność Zdający:	Zakres treści ze standa rdu I	Standard	Liczba pkt.	Typ zadania
47.	Wskazuje miasta, których rozwój zaważył na przebiegu przedstawionego procesu historycznego.	I.3.13	II 2 (R)	1	KO
48.	Porównuje dane dotyczące dwóch zaborów i wyjaśnia przyczyny różnic.	I.6.13	III 1 (R)	1	KO
49.	Wyjaśnia uwarunkowania składu społecznego ludności.	I.6.13	II 2 (R)	1	KO
50.	Przedstawia przyczyny procesu historycznego podanego w postaci schematu.	I.6.13	II 2 (R)	4	KO
51.I	Formułuje dłuższą wypowiedź pisemną na zadany temat (historia Polski XIII-XV w.)	I.3.5 I.3.6 I.3.7	I-III	20	RO
51.II	Formułuje dłuższą wypowiedź pisemną na zadany temat (historia Polski XX w.)	I.3.19 I.3.20 I.3.22 I.3.24	I-III	20	RO

Celem egzaminu był sprawdzenie wiedzy i umiejętności ucznia opisanych w standardach wymagań egzaminacyjnych. W Arkuszu II dominującym badanym standardem był standard III (III obszar standardu wymagań egzaminacyjnych). Dotyczy on umiejętności tworzenia własnej informacji. Powiązane są z nim następujące umiejętności (na poziomie podstawowym):

1. porównanie, czyli wskazanie różnic i podobieństw między wydarzeniami historycznymi,
2. formułowanie ocen,
3. uzasadnianie sformułowanych ocen.

A ponadto także na poziomie rozszerzonym:

1. porównanie, czyli wskazanie różnic i podobieństw między zjawiskami i procesami,
2. krytyczne analizowanie i ocena różnych interpretacji historii.

Zastosowana konstrukcja Arkusza II wynikała z założeń egzaminu maturalnego z historii. Arkusz II przeznaczony jest jedynie dla tych absolwentów, którzy decydują się na zdawanie egzaminu na poziomie rozszerzonym. Stąd właśnie koncentracja na umiejętnościach z III obszaru standardu wymagań egzaminacyjnych. Jednocześnie należy zauważyć, że zadanie rozszerzonej odpowiedzi (nr 51), jakkolwiek zakwalifikowane zostało do grupy zadań powiązanych z tymże obszarem, w istocie posiada charakter kumulatywny, gdyż zawarte są w nim wszystkie umiejętności ze wszystkich obszarów standardu wymagań egzaminacyjnych (od I do III).

3. Wyniki egzaminu maturalnego

1. Ogólne wyniki statystyczne Arkusza I

Egzamin maturalny z historii zdawany był na poziomie podstawowym i rozszerzonym. Zdający na poziomie podstawowym rozwiązywali zdania Arkusza I.

Natomiast osoby przystępujące do egzaminu na poziomie rozszerzonym w pierwszej części egzaminu rozwiązywały zadania Arkusza I, a po przerwie zadania Arkusza II. Średnie wyniki uzyskane na egzaminie przedstawia tabela.

Tabela. Wyniki egzaminu z historii w podziale dla województw i typów szkół (w punktach i procentach).

	Arkusze	Ogółem	LO	LP
Średnie dla OKE	I	53,77	55,25	42,32
Średnie dla OKE	II*	16,98 (33,96%)	17,18 (34,36%)	13,41 (26,82%)
Województwo łódzkie	I	54,72	55,88	43,42
Województwo łódzkie	II*	17,78 (35,56%)	18,02 (36,04%)	13,82 (27,64%)
Województwo świętokrzyskie	I	52,23	54,15	41,19
Województwo świętokrzyskie	II*	15,30 (30,60%)	15,44 (30,88%)	12,32 (24,64%)

Uwaga:

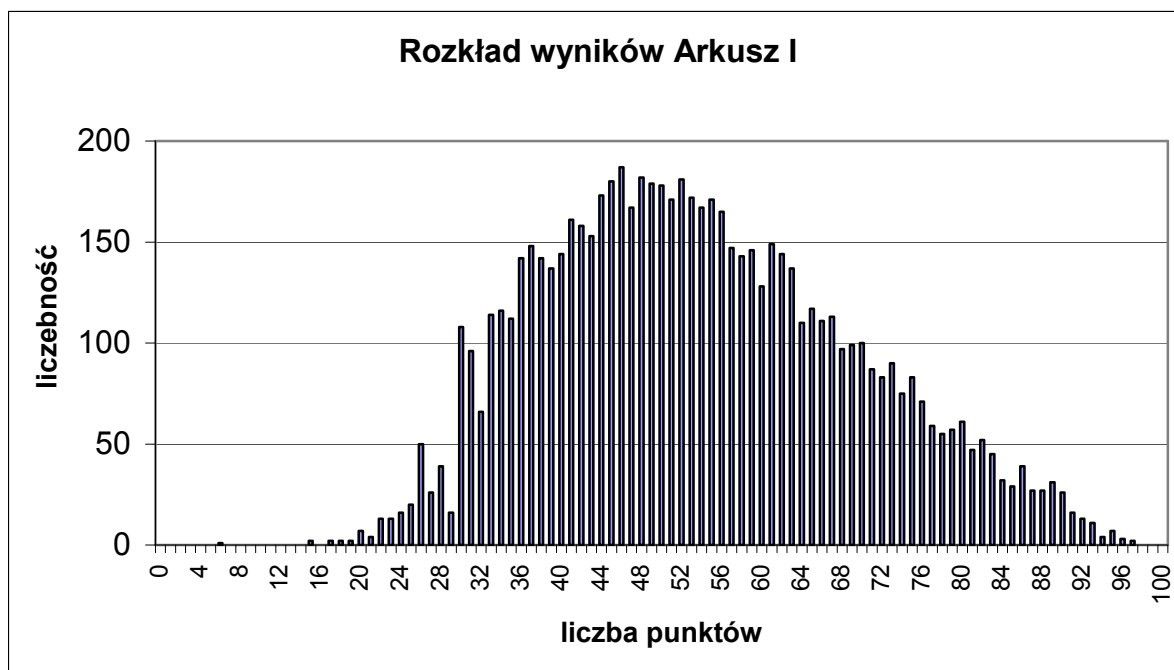
*Arkusze II – max. 50 punktów, dla przeliczenia procentowego ilość punktów należy pomnożyć x 2.

Poniżej zamieszczona została tabela obrazująca podstawowe parametry statystyczne wyników Arkusza I dla całej Okręgowej Komisji Egzaminacyjnej (oba województwa).

Tabela. Podstawowe wskaźniki statystyczne Arkusza I.

Średnia	53,77
Odchylenie standardowe	15,41
Mediana	52
Dominanta	46
Rozstęp	91
Minimum	6
Maksimum	97
Łatwość	0,54
Liczba zdających	7156

Oznacza to, że statystyczny maturzysta za rozwiązanie zadań Arkusza I otrzymał średnio prawie 54 punkty (na 100 możliwych). Wśród zdających najczęściej występujący wynik to 46 punktów, co potwierdza, że znakomita większość piszących zdała egzamin. Rozstęp oraz minimalna i maksymalna ilość punktów wskazują, że piszący praktycznie pokryli całą skalę punktów. Rozkład wyników zbliżony jest do normalnego. Odchylenie standardowe wynosi 15,41, a to oznacza, że 70% wyników zawiera się w przedziale między 37 a 67 punktów. Arkusze okazały się umiarkowanie trudne, co potwierdza wskaźnik łatwości wynoszący 0,54. Informacje te ilustruje zamieszczony niżej wykres.



Wykres. Rozkład wyników Arkusza I.

Analiza rozkładu wyników według wielkości miejscowości, co obrazuje poniższa tabela, wskazuje, że generalnie lepiej wypadli maturzyści z większych miast. Potwierdzają to wszystkie wskaźniki statystyczne.

Tabela. Wyniki egzaminu maturalnego z historii według wielkości ośrodków. Arkusz I.

	Wieś	Miasto do 20 tys.	Miasto od 20 tys. do 100 tys.	Miasto powyżej 100 tys.	Ogółem
Liczba zdających	208	1502	2983	2463	7156
Średnia	45,63	49,57	54,93	55,60	53,77
Odch. standardowe	12,67	14,57	14,95	15,97	15,41
Mediana	44	48	54	54	52
Dominanta	44	50	48	51	46
Maksymalny wynik	88	97	96	97	97
Minimalny wynik	6	15	17	15	6
Rozstęp	82	82	79	82	91

2. Wyniki Arkusza I rozwiązywanego na poziomie podstawowym

Do egzaminu z historii jako przedmiotu obowiązkowego, wyłącznie na poziomie podstawowym przystąpiło 30,47% maturzystów zdających na egzaminie ten przedmiot. Rozwiązywali oni wyłącznie zadania Arkusza I. Uzyskane przez nich wyniki są niższe od wyników uzyskiwanych przez maturzystów rozwiązujących zadania tego samego arkusza, lecz zdających historię na poziomie rozszerzonym. Różnicę widać szczególnie dobitnie w wynikach minimalnych, gdzie sięga nawet 18 punktów. Rzuca się także w oczy różnica

wyniku średniego. Co ciekawe, gorsze wyniki uzyskali uczniowie liceów ogólnokształcących (LO) niż liceów profilowanych (LP).

Tabela. Wyniki egzaminu maturalnego z historii zdawanej jako przedmiot obowiązkowy. Arkusz I.

Wskaźnik	Historia zdawana jako przedmiot obowiązkowy Arkusz I					
	na poziomie podstawowym			na poziomie rozszerzonym		
	ogółem	LO	LP	ogółem	LO	LP
Wynik maksymalny	87	87	86	97	97	93
Wynik minimalny	6	6	15	24	24	29
Wynik średni	43,11	44,52	38,95	58,58	59,08	49,28
Odchylenie standardowe	11,59	11,72	10,12	14,42	14,36	12,41

Próg zaliczenia dla całości egzaminów maturalnych ze wszystkich przedmiotów został ustalony na poziomie 30%. Egzamin maturalny z historii zdało aż 97,02% absolwentów szkół ponadgimnazjalnych. Wyniki w podziale na poszczególne rodzaje szkół przedstawia tabela. Warto zauważyć, że chociaż wśród osób, które nie osiągnęły progu 30 pkt ilościowo przeważają absolwenci liceów ogólnokształcących, to stanowią oni zaledwie 2,03% ogółu absolwentów tego typu szkół przystępujących do egzaminu. Natomiast wśród absolwentów liceów profilowanych odsetek ten wynosi aż 10,24%.

Tabela. Zdawalność egzaminu maturalnego z historii.

	OKE		
	Ogółem	LO	LP
Liczba zdających historię	7156 (100%)	6336 (100%)	820 (100%)
Osoby, które uzyskały 30 i więcej pkt na poziomie podstawowym	6943 (97,03%)	6207 (97,97%)	736 (10,60%)
Osoby, które nie osiągnęły 30 pkt	213 (2,97%)	129 (2,03%)	84 (10,24%)

3. Wyniki Arkusza I rozwiązywanego na poziomie rozszerzonym

Zadania Arkusza I rozwiązywali także absolwenci, którzy zadeklarowali wybór poziomu rozszerzonego. Historię mogli oni zdawać jako przedmiot obowiązkowy lub dodatkowy. Dla nich Arkusz I stanowił jedynie pierwszą część egzaminu. Uzyskali oni – niezależnie od typu szkoły – dużo wyższe wyniki niż absolwenci przystępujący tylko do poziomu podstawowego. Dla lepszego wykazania różnicy w tabeli powtórzone zostały dane dotyczące historii zdawanej jako przedmiot obowiązkowy na poziomie podstawowym. Widać to szczególnie w wynikach średnich oraz minimach i maksimach. Natomiast nie ma większej różnicy między maturzystami zdającymi historię jako przedmiot obowiązkowy i dodatkowy.

Tabela. Wyniki egzaminu maturalnego z historii zdawanej jako przedmiot obowiązkowy i dodatkowy. Arkusz I.

Wskaźnik	Historia zdawana jako przedmiot								
	obowiązkowy						dodatkowy		
	Na poziomie podstawowym			na poziomie rozszerzonym			na poziomie rozszerzonym		
	ogółem	LO	LP	Ogółem	LO	LP	Ogółem	LO	LP
Liczebność	2181	1629	552	4085	3879	206	890	828	62
Wynik maksymalny	87	87	86	97	97	93	97	97	88
Wynik minimalny	6	6	15	24	24	29	26	26	26
Wynik średni	43,11	44,52	38,95	58,58	59,08	49,28	57,78	58,43	49,19
Odchylenie standardowe	11,59	11,72	10,12	14,42	14,36	12,41	15,00	14,92	13,47

4. Ogólne wyniki statystyczne Arkusza II

Arkusz II rozwiązywali wyłącznie maturzyści zdający poziom rozszerzony, którzy wybierali historię jako przedmiot obowiązkowy lub dodatkowy. Arkusz ten okazał się zdecydowanie trudniejszy od Arkusza I. Wskazuje na to łatwość Arkusza II, która wynosi 0,34. Oznacza to, że Arkusz kwalifikuje się do kategorii trudnych. Jest to oczywiste, i wynika z samych założeń egzaminu maturalnego z historii. Statystyczny maturzysta rozwiązujący zadania Arkusza II uzyskał 16,98 pkt (33,96%), a więc zdecydowanie mniej niż połowę. Konstatację tę potwierdzają także i inne wskaźniki (mediana i dominanta). Natomiast rozstęp wskazuje, że wyniki zawierają się w prawie całej skali możliwych do uzyskania wyników. Odchylenie standardowe wskazuje, że 70% wyników zawiera się w przedziale od 9 do 23 pkt. (18 – 46%).

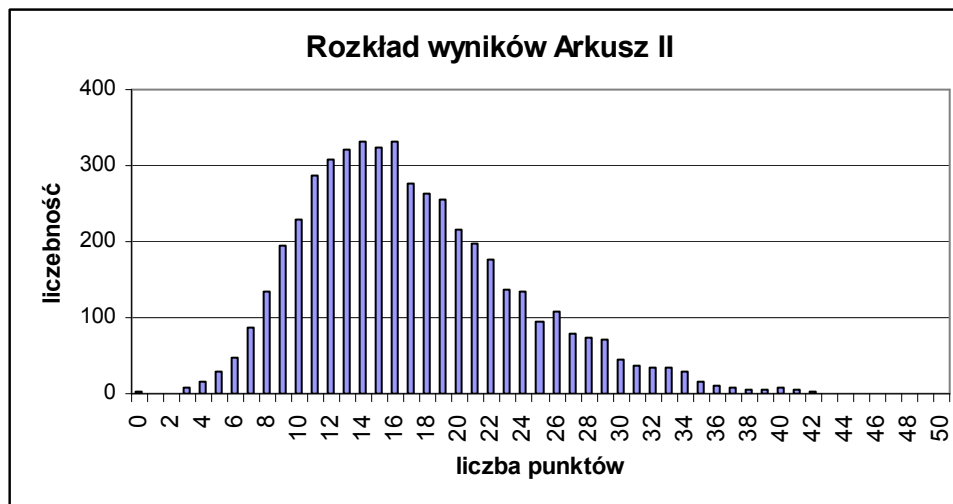
Tabela. Podstawowe wskaźniki statystyczne Arkusza II.

	W punktach	W procentach*
Średnia	16,98	33,96
Odchylenie standardowe	6,60	13,20
Mediana	16	32
Dominanta	16	32
Rozstęp	47	94
Minimum	0	0
Maksimum	47	94
Łatwość	0,34	
Liczba zdających	4975	

Uwaga:

*Arkusz II – max. 50 punktów, dla przeliczenia procentowej ilości punktów należy pomnożyć x 2.

Obrazuje to wykres, na którym umieszczone zostały wyniki Arkusza II. Widać na nim skupienie wyników we wspomnianym wyżej przedziale, co wskazuje trudność Arkusza II dla maturzystów.



Wykres. Rozkład wyników Arkusza II z historii.

Ciekawe informacje zawierają wyniki Arkusza II podzielone według wielkości miejscowości, w których maturzyści przystępowali do egzaminu. Warto je porównać z analogiczną tabelą wyników dla Arkusza I. Przedstawiona niżej tabela jeszcze dobitniej potwierdza, że lepsze wyniki uzyskali maturzyści pochodzący z większych miast. Uzyskali oni wyższe wyniki średnie i maksymalne. Z drugiej jednak strony, minimalne wyniki nie zostały odnotowane wśród absolwentów szkół wiejskich, lecz wśród zdających egzamin z historii w średnich i dużych ośrodkach miejskich.

Tabela. Wyniki egzaminu maturalnego z historii według wielkości ośrodków. Arkusz II.

	Wieś	Miasto do 20 tys.	Miasto od 20 tys. do 100 tys.	Miasto powyżej 100 tys.	Ogółem
Liczba zdających	84	871	2125	1895	4975
Średnia	13,73	14,95	17,03	18,01	16,98
Odch. standardowe	5,29	5,85	6,62	6,69	6,60
Mediana	13	14	16	17	16
Dominanta	10	13	16	15	16
Maksymalny wynik	33	37	42	47	47
Minimalny wynik	3	3	0	0	0
Rozstęp	30	34	42	47	47

5. Wyniki Arkusza II rozwiązywanego na poziomie rozszerzonym

Większość absolwentów przystępujących do poziomu podstawowego wybrała historię jako przedmiot obowiązkowy. Spośród maturzystów rozwiązujących zadania Arkusza II aż 81,43% stanowiły osoby wybierające historię jako przedmiot obowiązkowy. Przytłaczającą większość spośród nich stanowili absolwenci liceów ogólnokształcących. Tak duży odsetek maturzystów wybierających historię jako przedmiot obowiązkowy sugeruje, że wybierały one ów przedmiot, traktując ją jako ważny element w postępowaniu rekrutacyjnym na wyższe uczelnie. W takiej sytuacji koncentrowały się szczególnie na przygotowaniu do tego

egzaminu. Wniosek ten znajduje potwierdzenie w poniższej tabeli. W odniesieniu do obu typów szkół (liceum ogólnokształcące i liceum profilowane) widać, maturzyści wybierający historię jako przedmiot obowiązkowy uzyskali lepsze (LO), lub nieco lepsze (LP) wyniki, co potwierdzają wyniki minimalne i maksymalne.

Tabela. Wyniki egzaminu z historii zdawanego na poziomie rozszerzonym jako przedmiot obowiązkowy i dodatkowy. Arkusz II*.

Wskaźnik	Historia zdawana jako przedmiot					
	obowiązkowy			dodatkowy		
	na poziomie rozszerzonym			na poziomie rozszerzonym		
	ogółem	LO	LP	ogółem	LO	LP
Liczebność	4085	3879	206	890	828	62
Wynik maksymalny	47	47	30	41	41	28
Wynik minimalny	2	3	2	0	0	7
Wynik średni	17,01	17,21	13,27	16,86	17,08	13,90
Odchylenie standardowe	6,63	6,63	5,28	6,45	6,50	4,77

Uwaga:

*Arkusz II – max. 50 punktów, dla przeliczenia procentowego ilość punktów należy pomnożyć x 2.

4. Analiza arkuszy egzaminacyjnych

1. Analiza łatwości zadań Arkusza I

Średni wskaźnik łatwości dla całego Arkusza I wynosi **0,54**. Oznacza to, że Arkusz ten może być zakwalifikowany jako umiarkowanie trudny. Należy jednak zwrócić uwagę, że w wypadku, gdy był on rozwiązywany przez maturzystów zdających poziomie podstawowym wskaźnik łatwości wynosi **0,43**. Natomiast, gdy rozwiązywali go maturzyści zdający historię na poziomie rozszerzonym wskaźnik łatwości to **0,58**.

Poniżej znajdują się dwie tabele zawierające zadania Arkusza I pogrupowane według wskaźnika łatwości.

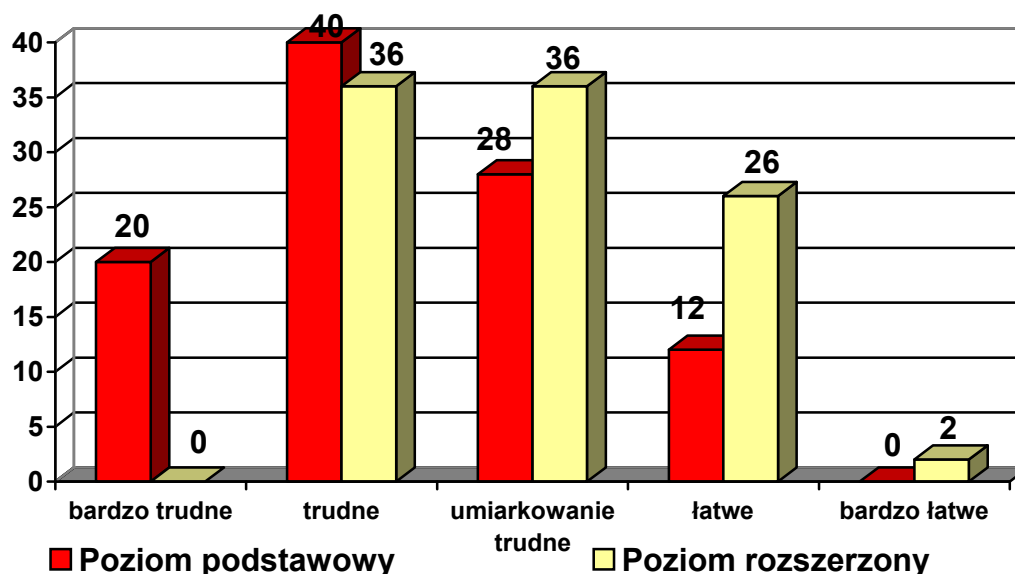
Tabela. Zróżnicowanie wskaźnika łatwości zadań. Arkusz I – poziom podstawowy.

Wskaźnik łatwości	Interpretacja łatwości zadania	Numer zadania	Liczba zadań (lub części zadań) w Arkuszu	Suma punktów za zadania
0 – 0,19	Bardzo trudne	5, 8, 20, 22, 25C, 28C, 34	7	20
0,20 – 0,49	Trudne	3, 6, 10, 11, 13, 14, 16, 17, 18, 19, 21, 24, 25B, 27, 28A, 29, 30, 31,	18	40
0,50 – 0,69	Umiarkowanie trudne	1, 2, 9, 12, 23, 25A, 28B, 32, 33,	9	28
0,70 – 0,89	Łatwe	4, 7, 15, 26	4	12
0,90 – 1,00	Bardzo łatwe	0	0	0
Razem:			38	100

Tabela. Zróżnicowanie wskaźnika łatwości zadań. Arkusz I – poziom rozszerzony.

Wskaźnik łatwości	Interpretacja łatwości zadania	Numer zadania	Liczba zadań (lub części zadań) w Arkuszu	Suma punktów za zadania
0 – 0,19	Bardzo trudne		0	0
0,20 – 0,49	Trudne	3, 5, 8, 10, 11, 18, 19, 20, 22, 25C, 28C, 29, 30, 34	14	36
0,50 – 0,69	Umiarkowanie trudne	1, 6, 12, 13, 14, 16, 17, 21, 24, 25B, 27, 28A, 31, 32,	14	36
0,70 – 0,89	Łatwe	2, 4, 7, 9, 15, 23, 25A, 28B, 33	9	26
0,90 – 1,00	Bardzo łatwe	26	1	2
Razem:			38	100

Na podstawie tabel możemy stwierdzić, jak zmieniała się pozycja poszczególnych zadań. Dla maturzystów zdających historię na poziomie podstawowym Arkusz I był o wiele trudniejszy. Widać to również na wykresie, na którym porównane zostały wskaźniki łatwości dla dwóch sposobów rozwiązywania Arkusza I (na poziomie podstawowym i rozszerzonym).



Wykres. Porównanie grup wskaźników łatwości zadań Arkusza I (według ilości punktów w grupach).

W Arkuszu I zdawanym na poziomie podstawowym widać wyraźnie, że dominują zdania bardzo trudne i trudne (60% punktów), natomiast na poziomie rozszerzonym – trudne i umiarkowanie trudne (72%). Znamienne są dwie skrajności – dla maturzystów zdających historię na poziomie rozszerzonym w Arkuszu I nie było zadań bardzo trudnych, a dla zdających na poziomie podstawowym – zadań bardzo łatwych.

Poniżej przedstawiona została szczegółowa analiza łatwości zadań dla populacji maturzystów rozwiązujących Arkusz I na poziomie podstawowym i rozszerzonym. Warto zwrócić uwagę na różnice w łatwościach poszczególnych zadań na poziomie podstawowym i rozszerzonym.

Tabela Zróznicowanie wskaźnika łatwości zadań Arkusz I.

Nr zad.	Łatwość zadań			Różnica PR – PP
	Ogółem Arkusz I*	PR***	PP**	
1	0,63	0,68	0,50	0,18
2	0,79	0,85	0,67	0,18
3	0,28	0,30	0,24	0,06
4	0,77	0,80	0,70	0,10
5	0,20	0,24	0,09	0,15
6	0,60	0,65	0,47	0,18
7	0,85	0,87	0,78	0,09
8	0,27	0,33	0,13	0,20
9	0,75	0,79	0,67	0,12
10	0,42	0,47	0,32	0,15
11	0,43	0,49	0,29	0,20
12	0,66	0,69	0,60	0,09
13	0,44	0,54	0,23	0,31
14	0,51	0,56	0,39	0,17
15	0,84	0,88	0,75	0,13
16	0,51	0,57	0,37	0,20
17	0,55	0,59	0,46	0,13
18	0,38	0,44	0,24	0,20
19	0,46	0,49	0,39	0,10
20	0,34	0,40	0,19	0,21
21	0,46	0,51	0,34	0,17
22	0,33	0,40	0,15	0,25
23	0,68	0,73	0,58	0,15
24	0,55	0,60	0,44	0,16
25A	0,73	0,76	0,66	0,10
25B	0,51	0,53	0,45	0,08
25C	0,26	0,31	0,12	0,19
26	0,92	0,93	0,88	0,05
27	0,49	0,50	0,46	0,04
28A	0,62	0,68	0,49	0,19
28B	0,77	0,83	0,64	0,19
28C	0,31	0,38	0,15	0,23
29	0,38	0,45	0,23	0,22
30	0,38	0,44	0,25	0,19
31	0,51	0,58	0,37	0,21
32	0,63	0,66	0,56	0,10
33	0,73	0,77	0,65	0,12
34	0,22	0,27	0,11	0,16

Uwaga:

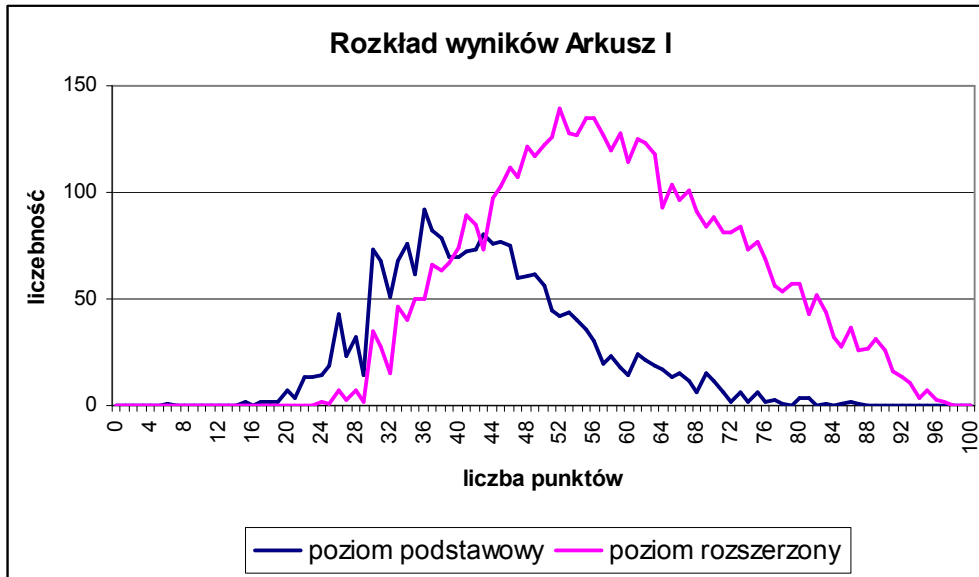
* wszyscy zdający historię,

** zdający historię wyłącznie na poziomie podstawowym,

*** zdający historię na poziomie rozszerzonym

Największa różnica występuje w tych zadaniach nr 13 (0,31), 28C (0,23), 29 (0,22), 20 (0,21). W dwóch wypadkach są to zadania odwołujące się do „czystej” wiedzy, a w dwóch do umiejętności interpretacji (tutaj – jako umiejętności uzasadniania sformułowanych ocen).

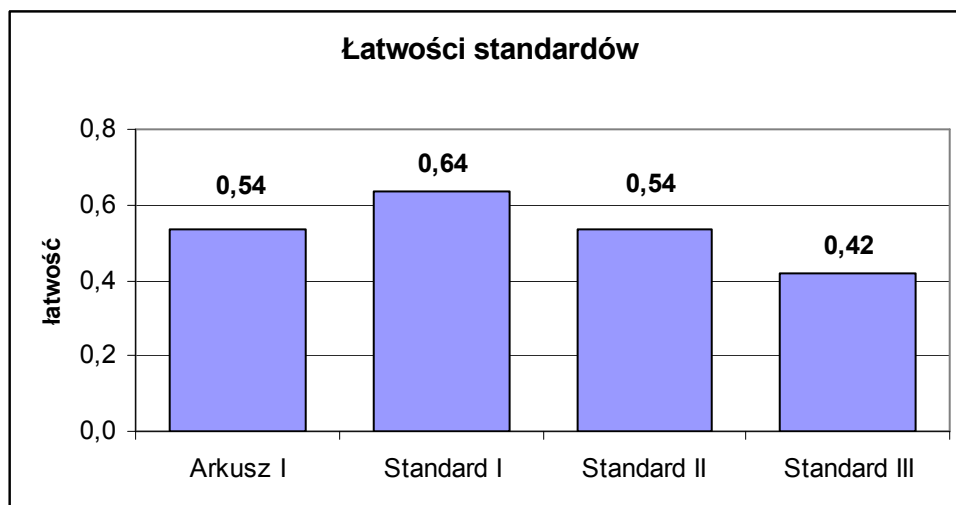
Dla lepszego zobrazowania wyników Arkusza I zdawanego na poziomie podstawowym i rozszerzonym nałożone zostały na siebie dwie linie – wyników z poziomu podstawowego i rozszerzonego.



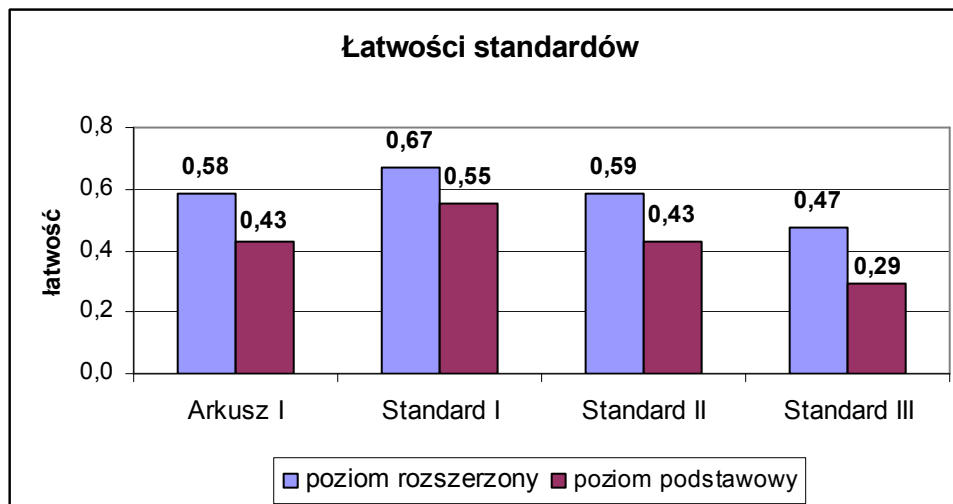
Wykres. Rozkład wyników Arkusza I rozwiązywanego na poziomie podstawowym i rozszerzonym.

Wykres potwierdza omawiane wcześniej zjawiska i unaocznia rozrzut wyników między obydwoma formami rozwiązywania Arkusza I z historii.

Interesującym problemem jest rozkład łatwości według poszczególnych standardów (obszarów standardu wymagań egzaminacyjnych). Dla całości Arkusza I wyglądają one w sposób następujący:



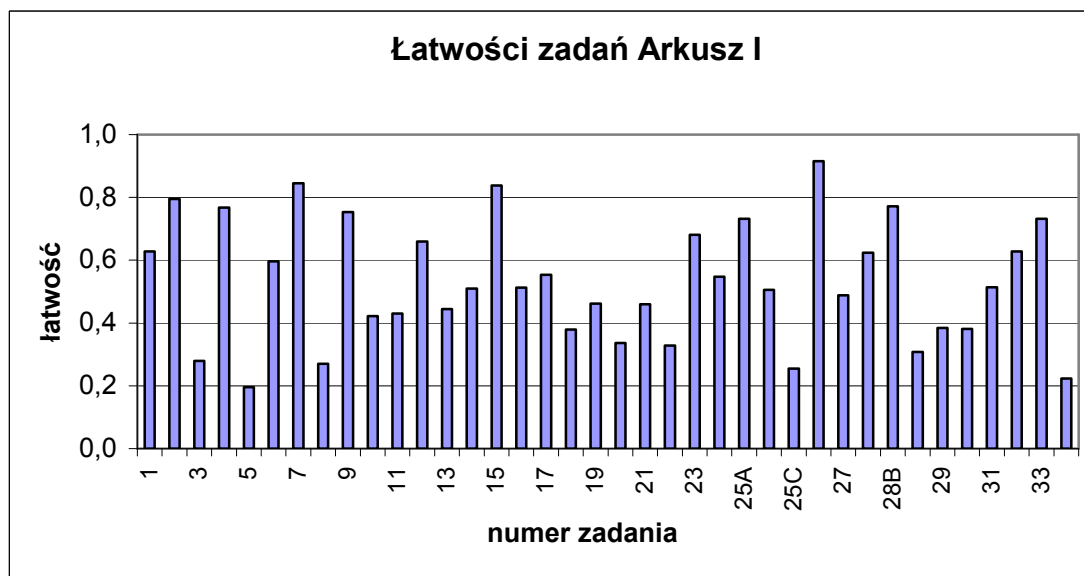
Wykres. Łatwości standardów dla Arkusza I. Wyniki średnie.



Wykres. Łątwości standardów dla Arkusza I. Wyniki rozdzielone na poziom podstawowy i rozszerzony.

Oba wykresy potwierdzają, że standardy różnicują się pod względem łątwości – od I najłątwiejszego, do III najtrudniejszego. Ponadto pokazują, że w odniesieniu do każdego standardu maturzyści piszący poziom podstawowy wypadli gorzej.

Po zwróceniu uwagi na odmiennosć wyników Arkusza I zdawanego na poziomie podstawowym lub rozszerzonym, do dalszych analiz wykorzystane zostaną wyniki uśrednione.



Wykres. Średnie łątwości zadań Arkusza I.

Tabela. Najtrudniejsze zadania z Arkusza I (wyniki średnie). Wskaźnik łątwości poniżej 0,30.

Nr zadania	Sprawdzana czynnosć	Standard	Zakres treści według standardu I	Wskaźnik łątwości <0,30
3.	Identyfikuje na mapie wskazany obszar.	II.1	I. 1. 6	0,28
5.	Wskazuje polityczne uwarunkowania	II.2	I. 2. 4	0,20

Nr zadania	Sprawdzana czynność	Standard	Zakres treści według standardu I	Wskaźnik łatwości <0,30
	zjawisk kulturowych.			
8.	Odróżnia i przedstawia następstwa krucjat dla dwóch kręgów cywilizacji europejskiej.	III.1	I. 5. 2 I. 9. 2	0,27
25C.	Formułuje wniosek (nazywa zasadnicze cele)	III.2	I. 4.10	0,26
34.	Rozpoznaje cechy charakterystyczne wydarzeń (okresów) z dziejów Polski Ludowej, analizując treść załączonych fragmentów źródeł (datuje je).	II.6	I.5.11	0,22

Pod względem treści najtrudniejsze okazały się zadania odwołujące się do różnych aspektów dziejów politycznych w starożytności, średniowieczu i czasach najnowszych. Wydaje się, że zaważyła na tym specyfika zadań, w tym odwoływanie się do znajomości mapy, znajomości chronologii wydarzeń politycznych (z historii najnowszej) oraz zaawansowanych operacji intelektualnych – porównywania i formułowania ocen. Jest to oczywisty komentarz, co do kierunku pracy nauczycieli historii.

Tabela. Najłatwiejsze zadania z Arkusza I (wyniki średnie). Wskaźnik łatwości powyżej 0,70.

Nr zadania	Sprawdzana czynność	Standard	Zakres treści według standardu I	Wskaźnik łatwości >0,70
2.	Uogólnia informacje, rozpoznając cechy charakterystyczne starożytnych systemów religijnych na podstawie załączonych opisów encyklopedycznych.	II.5	I. 7. 5	0,79
4.	Rozpoznaje poprawność użycia podstawowych pojęć historycznych w podanych zdaniach (w odniesieniu do starożytności).	I.	I. 4. 3 I. 5. 2 I. 5. 1	0,77
7.	Rozpoznaje poprawność użycia podstawowych pojęć historycznych w podanych zdaniach (w odniesieniu do średniowiecza).	I.	I. 5. 2	0,85
9.	Rozpoznaje schemat (plan) ośrodka osadniczego wczesnośredniowiecznego, analizując załączony materiał graficzny.	II.6	I. 5. 1	0,75
15.	Rozpoznaje kostiumy typowe dla określonych epok, analizując materiał ikonograficzny.	II. 6	I. 9. 3	0,84
25A.	Wyszukuje informacji z tekstu i mapy.	II. 7	I. 4. 10	0,73
26.	Opisuje przebieg procesu historycznego, uwzględniając rodzaj i wielkość zmian (analiza materiału	II.4	I. 3. 10	0,92

Nr zadania	Sprawdzana czynność	Standard	Zakres treści według standardu I	Wskaźnik łatwości >0,70
	statystycznego).			
28B.	Rozpoznaje postaci na plakacie.	II. 7	I. 5. 2	0,77
33.	Rozpoznaje cechy charakterystyczne okresów XX stulecia, analizując materiał ikonograficzny odnoszący się do dziejów Warszawy.	II.6	I. 5. 6 I. 5. 2 I. 5. 6	0,73

Najłatwiejszym zadaniem okazało się zadanie 26, w którym maturzyści na podstawie informacji statystycznych mieli określić zmiany zachodzące w czasie. Proste również okazały się zadania dotyczące znajomości pojęć historycznych, rozpoznania charakterystycznej ikonografii historycznej (postacie, stroje historyczne) wyszukania prostych informacji w źródłach. Wydaje się jednocześnie, że jednym z głównych czynników rozróżniających zadania na łatwe i trudne jest w pierwszej kolejności wiedza, a dopiero w drugim – umiejętności, którymi zdający musi się wykazać podczas egzaminu.

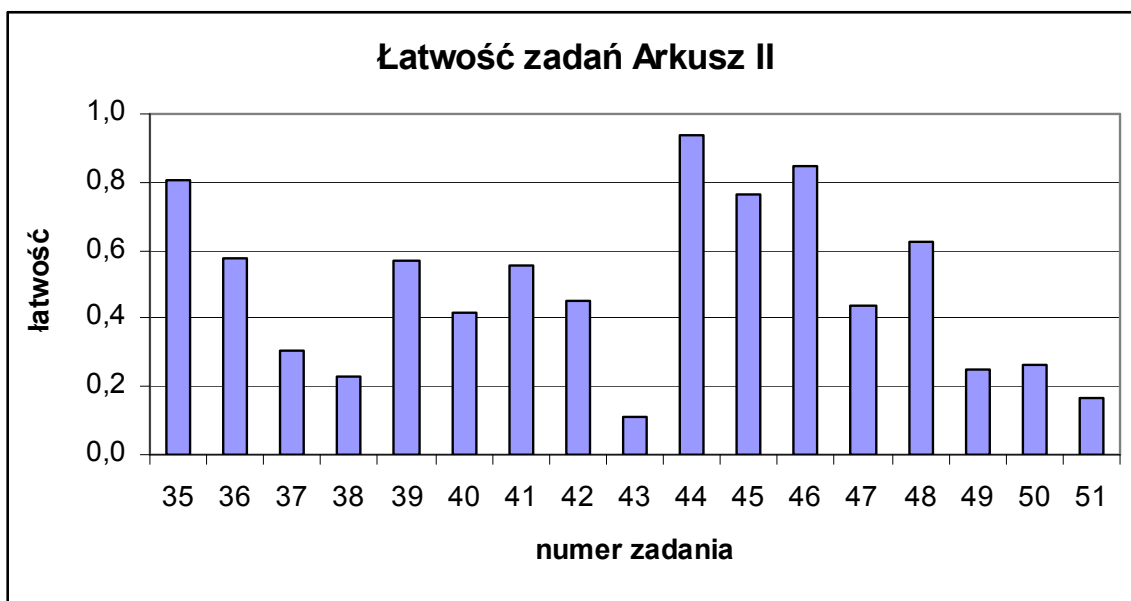
2. Analiza łatwości zadań Arkusza II

Za Arkusz II zdający mógł otrzymać 50 punktów. Złożyło się nań 17 zadań, w tym jako ostatnie, najwyżej punktowane w całym egzaminie z historii, zadanie rozszerzonej odpowiedzi (tzw. wypracowanie). Średni wskaźnik łatwości dla całego Arkusza II wynosi **0,34**. Oznacza to, że kwalifikuje się do on do kategorii trudnych. Wskaźnik łatwości dla poszczególnych zadań przedstawia tabela.

Tabela. Łatwości zadań Arkusza II.

Numer zadania	Łatwość
35	0,80
36	0,58
37	0,31
38	0,23
39	0,57
40	0,42
41	0,56
42	0,45
43	0,11
44	0,93
45	0,76
46	0,85
47	0,44
48	0,63
49	0,25
50	0,27
51	0,16

Wykres obrazuje przedstawione wyżej dane.



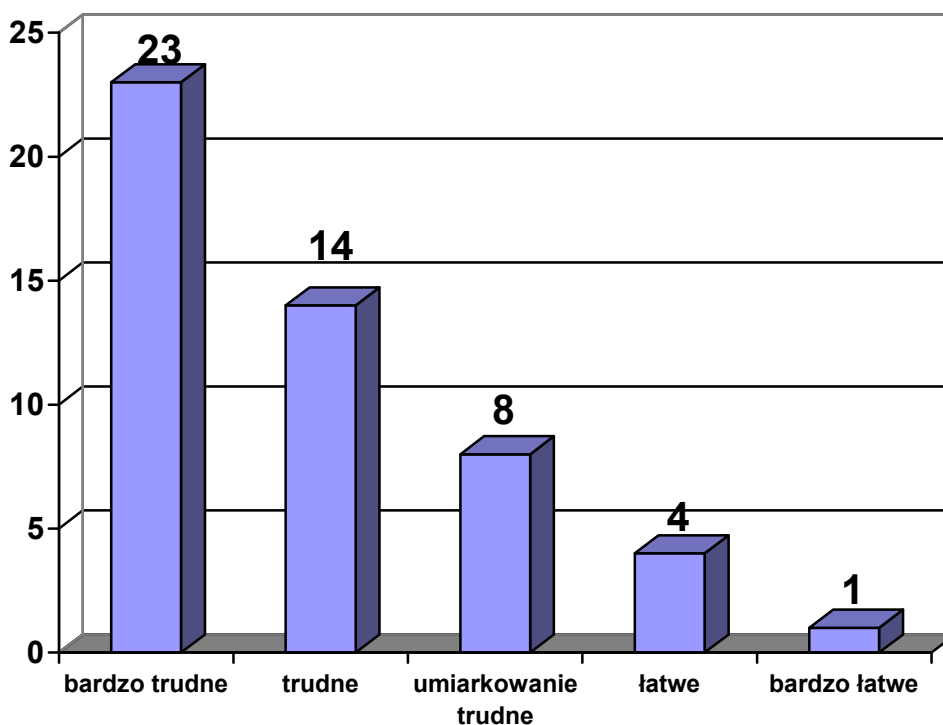
Wykres. Łatwość zadań Arkusza II.

Poniżej przedstawione zostały zadania Arkusza II pogrupowane według łatwości.

Tabela. Zróżnicowanie wskaźnika łatwości zadań. Arkusz II.

Wskaźnik łatwości	Interpretacja łatwości zadania	Numer zadania	Liczba zadań (lub części zadań) w Arkuszu	Suma punktów za zadania
0 – 0,19	Bardzo trudne	43, 51	2	23
0,20 – 0,49	Trudne	37, 38, 40, 42, 47, 49, 50	7	14
0,50 – 0,69	Umiarkowanie trudne	36, 39, 41, 48,	4	8
0,70 – 0,89	Łatwe	35, 45, 46,	3	4
0,90 – 1,00	Bardzo łatwe	44	1	1
Razem:			17	100

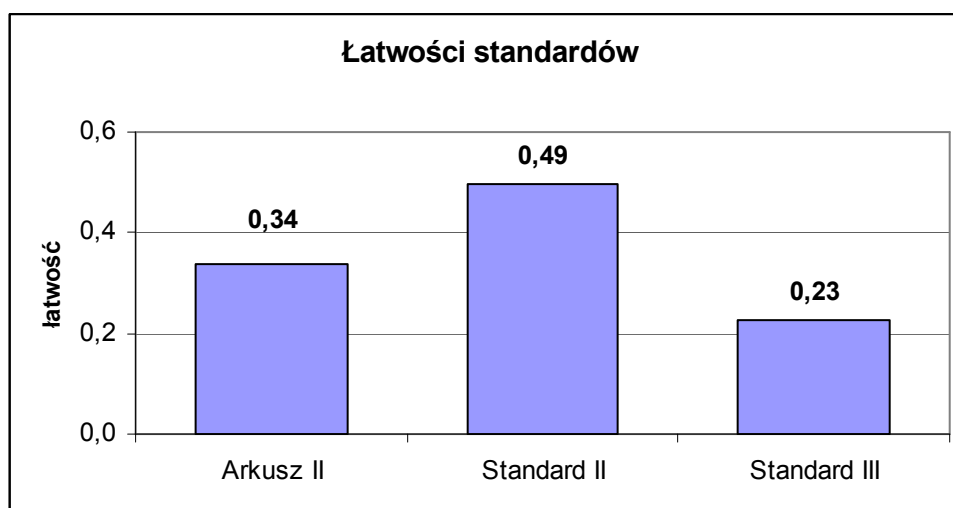
Zadania zgrupowane według łatwości przedstawione zostały na wykresie.



Wykres. Grupy wskaźników łatwości zadań Arkusza I (według ilości punktów w grupach).

Na wykresie i tabeli widać, że w Arkuszu II dominowały zadania bardzo trudne i trudne. Ilość punktów za zadania w tych dwóch grupach stanowi aż 74% ogólnej ilości punktów, jakie można było uzyskać za cały arkusz. Wyjaśnia to tak niski (0,34) wskaźnik łatwości dla całego Arkusza II.

Wykres łatwości standardów pokazuje, że o łatwiejsze okazały się zdania II standardu (obszaru standardu wymagań egzaminacyjnych).



Wykres. Łatwości standardów dla Arkusza II.

Poniżej w dwóch tabelach przedstawione zostały najłatwiejsze i najtrudniejsze zadania Arkusza II.

Tabela. Najtrudniejsze zadania z Arkusza II. Wskaźnik łatwości poniżej 0,30.

Nr zadania	Sprawdzana czynność	Standard	Zakres treści według standardu I	Wskaźnik łatwości <0,30
38.	Porównuje i wyjaśnia stanowisko autorów.	III 1 (R)	I.6.12	0,23
43.	Wyjaśnia problem całościowo, odwołując się do dwóch tekstów z epoki i tekstu historiograficznego.	III 2 (R) III 1 (P)	I.2.11 I.2.12	0,11
49.	Wyjaśnia uwarunkowania składu społecznego ludności.	II 2 (R)	I.6.13	0,25
50.	Przedstawia przyczyny procesu historycznego podanego w postaci schematu.	II 2 (R)	I.6.13	0,27
51.	Formułuje dłuższą wypowiedź pisemną na zadany temat	I-III		0,16

Tabela. Najłatwiejsze zadania z Arkusza II. Wskaźnik łatwości powyżej 0,70.

Nr zadania	Sprawdzana czynność	Standard	Zakres treści według standardu I	Wskaźnik łatwości >0,70
44.	Wykorzystuje uzyskane informacje do wyjaśnienia procesu historycznego.	II 1 (R)	I.3.17	0,93
45.	Wykorzystuje uzyskane informacje do wyjaśnienia procesu historycznego.	II 1 (R)	I.3.17	0,76
46.	Wykorzystuje uzyskane informacje do wyjaśnienia zjawiska historycznego.	II 1 (R)	I.5.17	0,85

Najtrudniejsze zadania wiązały się z umiejętnością interpretacji informacji zawartych w materiałach źródłowych. Szczególnie mocno jest to widoczne w zadaniu nr 43, w którym zdający miał sformułować wniosek oraz go uzasadnić. Zadanie to okazało się najtrudniejsze w całym egzaminie maturalnym z historii. Wydaje się, że źródłem trudności było zrozumienie realiów epoki historycznej i odczytanie tekstów we właściwym dla tejże epoki kontekście. Drugim w kolejności stopnia trudności zadaniem okazało się zadanie rozszerzonej odpowiedzi (wypracowanie). Przyczyn trudności tego zadania trzeba poszukiwać w czynnikach, które związane są z nauczaniem historii w szkole. Należy zauważyć, że maturzyści z reguły nie ćwiczyli w szkole zadań związanych z przygotowaniem dłuższej wypowiedzi pisemnej. Zwykle dysponowali doświadczeniami wyniesionymi z lekcji języka polskiego, co jednak nie przekłada się na specyficzny rodzaj pracy, jakim jest wypracowanie z historii.

Trzy najłatwiejsze zadania to trzy zadania zamknięte związane z wyszukaniem i interpretacją informacji z podanego tekstu. Jak widać, maturzyści nie mają trudności z rozwiązywaniem tego rodzaju zadań.

5. Wnioski

Egzamin maturalny przeprowadzony w maju 2005 r. był pierwszym tego rodzaju doświadczeniem dla maturzystów, ich rodziców, nauczycieli, środowisk wyższych uczelni,

środków masowego przekazu. Na tym tle egzamin z historii wzbudził szczególnie duże zainteresowanie, co wynika zarówno z dużej ilości osób wybierających ów przedmiot, jak i roli historii w świadomości społecznej. Warto zauważyć, że zadania, które w potocznej opinii tuż po egzaminie wzbudzały wiele emocji wypadły dobrze (np. zadanie nr 33 wskaźnik łatwości 0,73).

Po egzaminie nasuwają się wnioski, które winny być szczególnie pomocne w pracy nauczycieli historii, ale także przyszłych maturzystów.

1. **Praca z przedmiotowym Informatorem Maturalnym.** Wniosek ten zapewne trąci banalnością, ale przecież podczas sprawdzania prac można było odnieść wrażenie, że dla części maturzystów sama forma egzaminu okazała się zaskoczeniem. Oznacza to, że nie zapoznali się oni z przykładowymi zadaniami, które zostały w nim zawarte. Potwierdziły to także niektóre rozmowy prowadzone w OKE w Łodzi podczas wglądów do prac maturalnych już po zakończeniu egzaminu.
2. **Ćwiczenie umiejętności przygotowania dłuższej wypowiedzi pisemnej.** Dla egzaminu z historii jest to jedna z kluczowych umiejętności. Tymczasem nie jest ona ćwiczona w szkole. Wielu maturzystów było rozczarowanych swoimi wynikami egzaminacyjnymi, gdy okazało się, że za zadanie 51 uzyskali niewielką ilość punktów. Jest to wielkie wyzwanie dla nauczycieli historii, którzy powinni zwrócić dużą uwagę na problem zadania rozszerzonej odpowiedzi (wypracowania).
3. **Praca z materiałami źródłowymi.** Egzamin wykazał, że w większości wypadków maturzyści nie mieli problemów z materiałami zamieszczonymi w Arkuszu I. Dotyczy to zarówno danych statystycznych, jak i ilustracji. Natomiast w Arkuszu II, gdy teksty oraz inne materiały (np. wykres) okazały się bardziej skomplikowane, wzrósł odsetek osób, które nie poradziły sobie z zadaniami do tych materiałów.
4. **Zapoznanie maturzystów z różnymi sposobami interpretowania tych samych materiałów źródłowych.** Jest rzeczą skądinąd oczywistą, że ten sam materiał źródłowy można wykorzystywać na wiele sposobów. Wydaje się, że jedną z wad myślenia historycznego, które ujawnił tegoroczny egzamin jest schematyzm posługiwania się źródłami. Szczególnie było to widoczne w zadaniach Arkusza II, gdzie w kilku zadaniach należało odwołać się do tych samych źródeł, lecz za każdym razem poszukując w nich czegoś innego.
5. **Praca z mapą.** Należy podkreślić, że mapa jest jednym z podstawowych źródeł wiedzy historycznej, a jednocześnie materiałem, który powszechnie jest (i będzie!) wykorzystywany podczas egzaminu maturalnego z historii. Maturzysta musi umieć posługiwać się mapą. Dotyczy to zarówno umiejętności rozpoznawania na mapie określonych zjawisk (np. granic państw, zadanie nr 3), jak śledzenia procesów historycznych (np. zmian przynależności określonych terytoriów, zadanie nr 17).
6. **Uważna lektura poleceń.** Jest to jedna z podstawowych umiejętności przydatnych podczas każdego rodzaju egzaminu. Tymczasem część błędów popełnionych podczas egzaminu z historii wynikała z tego, że maturzyści niektórych poleceń nie przeczytali do końca lub nie zastosowali się do nich. Stąd konieczność zaliczania przez egzaminatorów tych zaznaczeń, których polecenie nie przewidywało, a zostały one wprowadzone przez samych zdających (np. zamiast wymaganego w poleceniu oznaczania cyframi, wprowadzanie oznaczania literowego).
7. **Rozróżnianie różnych rodzajów poleceń.** Jest to uwaga wiążąca się z zamieszczoną wyżej, lecz na tyle istotna, że wyodrębniona w oddzielny punkt. Maturzysta powinien umieć odróżnić czasowniki operacyjne (np. opisać, porównać, wyjaśnić, wymienić, ocenić) i wiedzieć jakie działania się pod nimi kryją. Tymczasem nie dla wszystkich okazało się to jasne.

6. Wyniki egzaminu maturalnego z historii według powiatów

1. Województwo łódzkie

Arkusz I

Powiat	Ilość zdających	Średnia	Odchylenie stand.	Mediana	Dominanta	Wynik maks.	Wynik min.	Rozstęp
bełchatowski	232	52,82	14,74	51,00	48	94	22	72
kutnowski	202	56,26	14,71	54,00	48	93	23	70
łaski	79	52,96	11,75	52,00	56	85	25	60
łęczycki	83	49,43	14,47	48,00	47	84	21	63
łowicki	161	53,92	14,17	53,00	53	92	21	71
łódzki wschodni	36	46,92	12,33	43,50	42	75	20	55
opoczyński	137	56,88	13,24	57,00	62	96	30	66
pabianicki	144	55,72	15,64	53,50	50	93	25	68
pajęczański	59	50,22	11,35	48,00	46	80	31	49
piotrkowski	46	41,59	8,44	41,00	45	60	24	36
poddębicki	49	53,04	11,90	52,00	52	75	30	45
radomszczański	178	54,20	14,25	53,50	59	93	20	73
rawski	87	55,14	17,84	53,00	67	92	22	70
sieradzki	213	54,19	16,35	54,00	50	91	22	69
skierniewicki	6	49,00	6,07	47,50	44	60	44	16
tomaszowski	113	58,44	14,61	58,00	53	92	27	65
wieluński	101	56,83	13,12	58,00	58	95	23	72
wieruszowski	52	50,19	13,94	49,50	48	97	18	79
zduńskowolski	169	49,38	15,18	47,00	38	93	26	67
zgierski	165	53,82	14,04	53,00	55	93	26	67
brzeziński	16	54,06	18,33	52,50	58	92	30	62
m. Łódź	1681	55,66	16,02	54,00	51	97	15	82
m. Piotrków Trybunalski	304	55,67	15,75	54,00	48	95	26	69
m. Skierniewice	117	59,86	14,83	61,00	53	92	26	66

Arkusz II

Powiat	Ilość zdających	Średnia	Odchylenie stand.	Mediana	Dominanta	Wynik maks.	Wynik min.	Rozstęp
bełchatowski	104	18,92	6,19	18,00	20	34	7	27
kutnowski	66	16,33	5,20	16,00	16	33	7	26
łaski	38	18,37	6,31	18,50	20	33	6	27
łęczycki	31	16,61	4,67	15,00	13	29	10	19
łowicki	75	15,44	4,77	15,00	15	29	5	24

Raport z egzaminu maturalnego z historii – maj 2005 r.

Powiat	Ilość zdających	Średnia	Odchylenie stand.	Mediana	Dominanta	Wynik maks.	Wynik min.	Rozstęp
łódzki wschodni	13	14,23	4,13	14,00	11	24	9	15
opoczyński	56	14,91	5,20	14,50	11	30	6	24
pabianicki	59	14,34	4,41	13,00	12	27	6	21
pajęczański	22	12,23	4,23	11,50	17	20	5	15
piotrkowski	7	18,71	6,05	22,00	12	25	12	13
poddębicki	23	15,17	3,10	15,00	12	20	10	10
radomszczański	86	14,66	5,39	14,00	10	29	4	25
rawski	39	14,51	5,44	14,00	9	30	4	26
sieradzki	73	18,88	5,96	19,00	15	40	8	32
skierniewicki	2	12,50	6,36	12,50	-	17	8	9
tomaszowski	45	12,27	3,70	12,00	11	22	4	18
Wieluński	47	15,02	4,05	14,00	12	26	8	18
wieruszowski	22	12,91	5,50	12,00	10	31	5	26
zduńskowolski	43	17,09	7,84	17,00	23	39	4	35
zgierski	54	19,11	7,30	18,00	15	41	4	37
brzeziński	4	12,25	2,50	12,50	-	15	9	6
m. Łódź	639	17,68	6,34	17,00	14	46	3	43
m. Piotrków Trybunalski	94	20,81	6,30	20,00	20	40	9	31
m. Skierniewice	47	18,06	6,23	17,00	16	41	8	33

2. Województwo świętokrzyskie

Arkusz I

Powiat	Ilość zdających	Średnia	Odchylenie stand.	Mediana	Dominanta	Wynik maks.	Wynik min.	Rozstęp
buski	96	55,80	13,77	53,50	50	90	28	62
jędrzejowski	213	47,52	14,68	46,00	40	95	15	80
kazimierski	47	49,79	15,49	43,00	43	85	29	56
kielecki	127	45,50	14,61	43,00	39	84	6	78
konecki	119	50,66	16,04	49,00	37	89	25	64
opatowski	94	46,70	14,04	43,50	43	86	20	66
ostrowiecki	325	54,35	14,48	54,00	57	92	19	73
pińczowski	34	48,18	10,66	46,50	46	71	30	41
sandomierski	230	48,67	14,48	46,00	36	95	17	78
skarżyski	135	60,65	15,92	63,00	63	91	24	67
starachowicki	233	53,34	15,35	53,00	42	90	17	73
staszowski	189	46,66	12,30	47,00	52	82	22	60
włoszczowski	99	49,82	12,50	49,00	41	86	26	60
m. Kielce	785	55,41	15,88	54,00	44	94	23	71

Arkusz II

Powiat	Ilość zdających	Średnia	Odchylenie stand.	Mediana	Dominanta	Wynik maks.	Wynik min.	Rozstęp
buski	32	15,06	3,08	14,50	13	21	9	12
jędrzejowski	51	12,27	4,91	12,00	8	29	5	24
kazimierski	17	17,82	8,21	16,00	16	33	5	28
kielecki	28	12,32	4,78	11,00	10	24	3	21
konecki	24	15,88	5,55	15,50	12	28	5	23
opatowski	36	11,78	4,78	10,50	10	25	4	21
ostrowiecki	86	12,60	4,63	12,00	11	31	4	27
pińczowski	13	11,77	3,96	12,00	12	18	4	14
sandomierski	51	12,08	4,27	12,00	10	29	5	24
skarżyski	32	15,31	5,60	15,50	18	31	3	28
starachowicki	49	15,27	3,93	15,00	16	30	9	21
staszowski	66	12,50	4,63	12,00	10	24	3	21
włoszczowski	26	16,04	6,86	15,50	11	32	7	25
m. Kielce	309	15,22	5,43	14,00	11	42	5	37