



<i>Rodzaj dokumentu:</i>	Osiągnięcia uczniów kończących VIII klasę szkoły podstawowej. Sprawozdanie za rok 2020 /województwo świętokrzyskie/
<i>Egzamin:</i>	Egzamin ósmoklasisty
<i>Przedmiot:</i>	Matematyka
<i>Termin egzaminu:</i>	Termin główny – czerwiec 2020 r.
<i>Data publikacji dokumentu:</i>	30 października 2020 r.

Spis treści

1. Opis arkusza standardowego	3
2. Dane dotyczące populacji uczniów	3
3. Przebieg egzaminu	4
4. Podstawowe dane statystyczne	5
Podstawowe informacje o arkuszach dostosowanych	14

1. Opis arkusza standardowego

Uczniowie bez dysfunkcji oraz uczniowie z dysleksją rozwojową rozwiązywali zadania zawarte w arkuszu OMAP-100-2004.

Arkusz standardowy zawierał 21 zadań. Za poprawne rozwiązanie wszystkich zadań można było uzyskać maksymalnie 30 punktów, w tym 15 punktów (50%) za rozwiązanie zadań zamkniętych oraz 15 punktów (50%) za rozwiązanie zadań otwartych. Wśród zadań zamkniętych większość stanowiły zadania wyboru wielokrotnego, w których należało wybrać jedną z podanych odpowiedzi, w dwóch zadaniach typu prawda-falsz – ocenić prawdziwość zdań i w dwóch zadaniach na dobieranie – wskazać poprawne uzupełnienia podanych zdań. Zadania otwarte wymagały od ósmoklasistów uważnej analizy treści, w niektórych zadaniach również elementów graficznych, a następnie zaplanowania i zapisania kolejnych etapów rozwiązania oraz sformułowania odpowiedzi.

2. Dane dotyczące populacji uczniów

TABELA 1. UCZNIOWIE ROZWIĄZUJĄCY ZADANIA W ARKUSZU STANDARDOWYM

Liczba uczniów		10 145
Uczniowie	bez dysleksji rozwojowej	8 754
	z dysleksją rozwojową	1 391
	dziewczęta	5 021
	chłopcy	5 124
	ze szkół na wsi	4 871
	ze szkół w miastach do 20 tys. mieszkańców	2 419
	ze szkół w miastach od 20 tys. do 100 tys. mieszkańców	1 460
	ze szkół w miastach powyżej 100 tys. mieszkańców	1 395
	ze szkół publicznych	9 819
	ze szkół niepublicznych	326

Z egzaminu zwolniono 45 uczniów – laureatów i finalistów olimpiad przedmiotowych oraz laureatów konkursów przedmiotowych o zasięgu wojewódzkim lub ponadwojewódzkim.

TABELA 2. UCZNIOWIE ROZWIĄZUJĄCY ZADANIA W ARKUSZACH DOSTOSOWANYCH

Uczniowie	z autyzmem, w tym z zespołem Aspergera	58
	słabowidzący i niewidomi	31
	słabosłyszący i niesłyszący	27
	z niepełnosprawnością intelektualną w stopniu lekkim	128
	z niepełnosprawnością ruchową spowodowaną mózgowym porażeniem dziecięcym	5
	z niepełnosprawnościami sprzężonymi	5
	o których mowa w art. 165 ust. 1 ustawy ¹ (cudzoziemcy)	14
	Ogółem	268

¹ Ustawa z dnia 14 grudnia 2016 r. *Prawo oświatowe* (tekst jedn. Dz.U. z 2020 r. poz. 910).

3. Przebieg egzaminu

TABELA 3. INFORMACJE DOTYCZĄCE PRZEBIEGU EGZAMINU

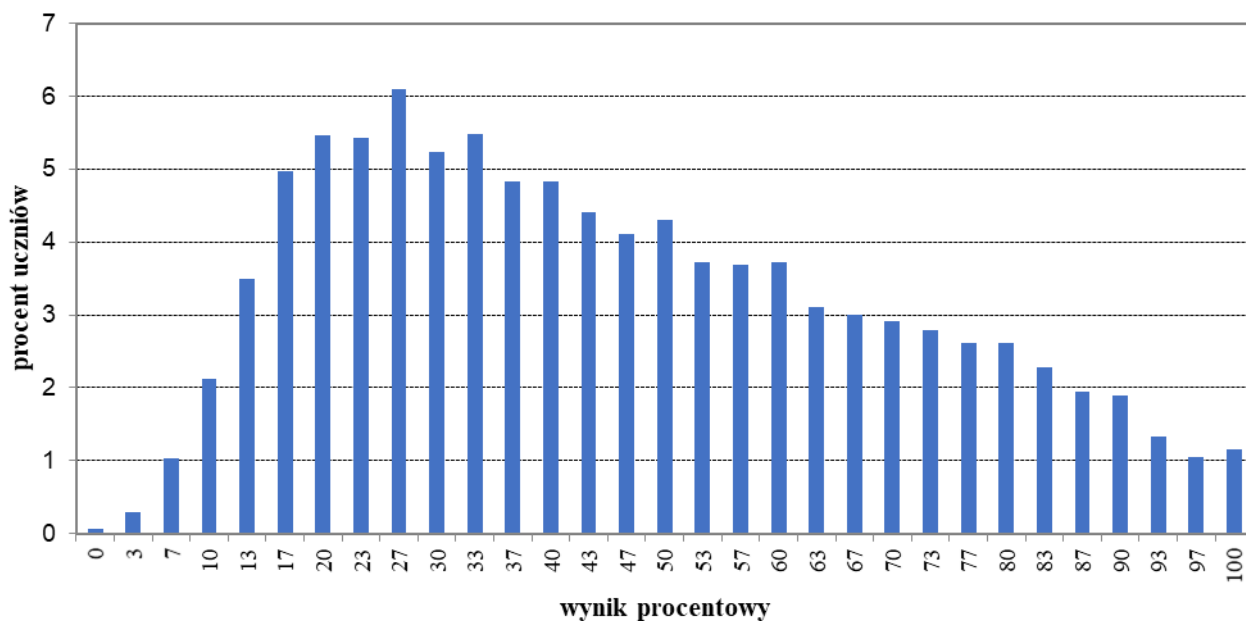
Termin egzaminu		17 czerwca 2020 r.	
Czas trwania egzaminu		100 minut dla uczniów rozwiązujących zadania w arkuszu standardowym lub czas przedłużony zgodnie z przyznanym dostosowaniem	
Liczba szkół		491	
Liczba zespołów egzaminatorów		5	
Liczba egzaminatorów		87	
Liczba obserwatorów ² (§ 7 ust. 1)		1	
Liczba unieważnień ³	w przypadku:		
	art. 44zzv pkt 1	stwierdzenia niesamodzielnego rozwiązywania zadań przez ucznia	-
	art. 44zzv pkt 2	wniesienia lub korzystania przez ucznia w sali egzaminacyjnej z urządzenia telekomunikacyjnego	-
	art. 44zzv pkt 3	zakłócania przez ucznia prawidłowego przebiegu egzaminu ósmoklasisty	-
	art. 44zzw ust. 1	stwierdzenia podczas sprawdzania pracy niesamodzielnego rozwiązywania zadań przez ucznia	-
	art. 44zzy ust. 7	stwierdzenia naruszenia przepisów dotyczących przeprowadzania egzaminu ósmoklasisty	-
	art. 44zzy ust. 10	niemożności ustalenia wyniku (np. zaginięcia karty odpowiedzi)	-
	inne (np. złe samopoczucie ucznia)		-
Liczba wglądów ³ (art. 44zzz ust. 1)		21	

² Rozporządzenie Ministra Edukacji Narodowej z dnia 1 sierpnia 2017 r. w sprawie szczegółowych warunków i sposobu przeprowadzania egzaminu ósmoklasisty (Dz.U. z 2020 r. poz. 1361).

³ Ustawa z dnia 7 września 1991 r. o systemie oświaty (tekst jedn. Dz.U. z 2020 r. poz. 1327).

4. Podstawowe dane statystyczne

Wyniki uczniów



WYKRES 1. ROZKŁAD WYNIKÓW UCZNIÓW

TABELA 4. WYNIKI UCZNIÓW – PARAMETRY STATYSTYCZNE

Liczba uczniów	Minimum (%)	Maksimum (%)	Mediana (%)	Modalna (%)	Średnia (%)	Odchylenie standardowe (%)
10 145	0	100	43	27	46	24

Wyniki uczniów w procentach, odpowiadające im wartości centyli i wyniki na skali staninowej

TABELA 5. WYNIKI UCZNIÓW W PROCENTACH, ODPOWIADAJĄCE IM WARTOŚCI CENTYLI I WYNIKI NA SKALI STANINOWEJ

Matematyka		
wynik procentowy	wartość centyla	stanin
0	1	1
3	1	
7	2	
10	4	
13	8	2
17	13	
20	18	3
23	24	
27	30	4
30	35	
33	40	
37	45	
40	50	5
43	54	
47	58	
50	62	
53	66	
57	69	6
60	73	
63	76	
67	79	
70	82	
73	85	7
77	88	
80	90	
83	93	
87	95	8
90	96	
93	98	
97	99	9
100	100	

Wyniki w skali centylowej i staninowej umożliwiają porównanie wyniku ucznia z wynikami uczniów w całym kraju. Na przykład jeśli uczeń z matematyki uzyskał 70% punktów możliwych do zdobycia (wynik procentowy), to oznacza, że jego wynik jest taki sam lub wyższy od wyniku 82% wszystkich zdających (wynik centylowy), a niższy od wyniku 18% zdających i znajduje się on w 7. staninie.

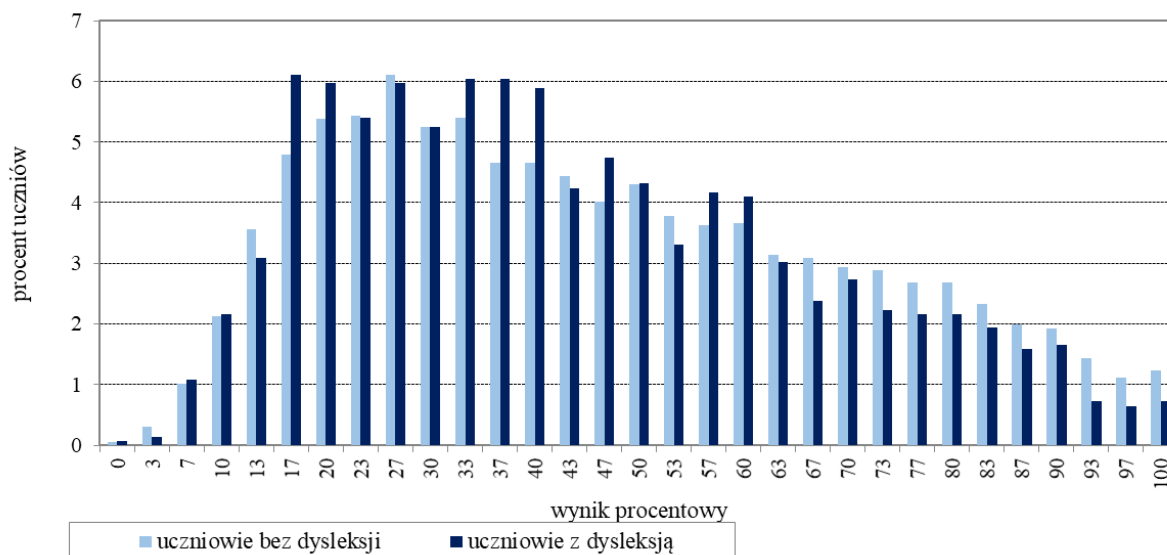
Średnie wyniki szkół⁴ na skali staninowej

TABELA 6. WYNIKI SZKÓŁ NA SKALI STANINOWEJ

Stanin	Przedział wyników (w %)
1	11–25
2	26–31
3	32–36
4	37–41
5	42–46
6	47–51
7	52–57
8	58–66
9	67–95

Skala staninowa umożliwia porównywanie średnich wyników szkół w poszczególnych latach. Uzyskanie w kolejnych latach takiego samego średniego wyniku w procentach nie oznacza tego samego poziomu osiągnięć.

Wyniki uczniów bez dysleksji oraz uczniów z dysleksją rozwojową



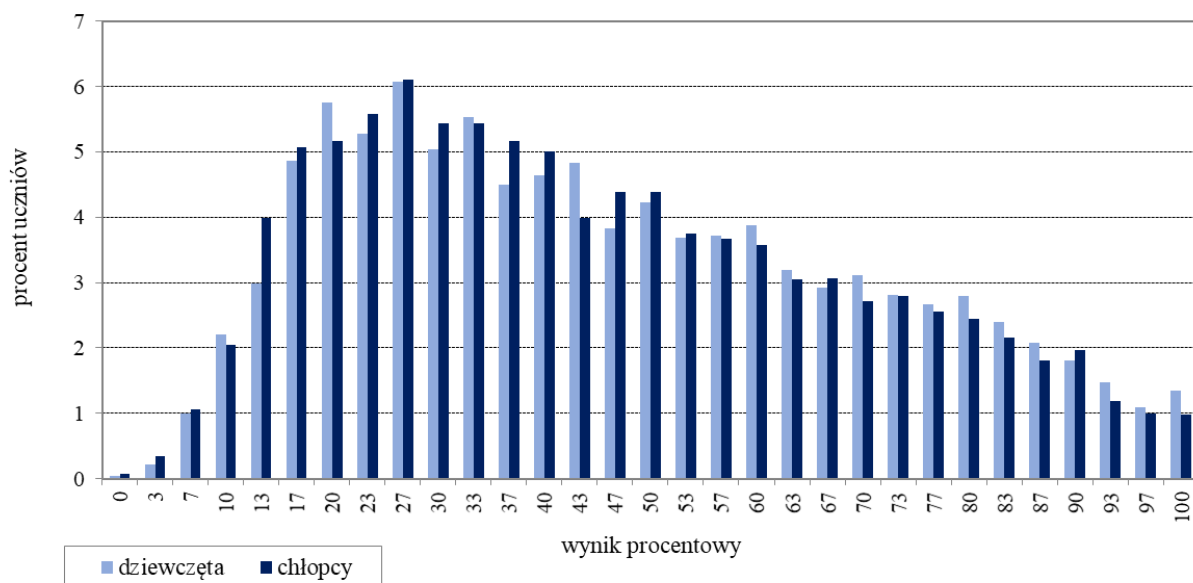
WYKRES 2. ROZKŁADY WYNIKÓW UCZNIÓW BEZ DYSLEKSJI ORAZ UCZNIÓW Z DYSLEKSJĄ ROZWOJOWĄ

TABELA 7. WYNIKI UCZNIÓW BEZ DYSLEKSJI ORAZ UCZNIÓW Z DYSLEKSJĄ ROZWOJOWĄ – PARAMETRY STATYSTYCZNE

	Liczba uczniów	Minimum (%)	Maksimum (%)	Mediana (%)	Modalna (%)	Średnia (%)	Odchylenie standardowe (%)
Uczniowie bez dysleksji	8 754	0	100	43	27	46	24
Uczniowie z dysleksją rozwojową	1 391	0	100	40	17	44	22

⁴ Ilekców w niniejszym sprawozdaniu jest mowa o wynikach szkół w 2020 roku, przez szkołę należy rozumieć każdą placówkę, w której liczba uczniów przystępujących do egzaminu była nie mniejsza niż 5. Wyniki szkół obliczono na podstawie wyników uczniów, którzy wykonywali zadania z zestawu OMAP-100-2004.

Wyniki dziewcząt i chłopców



WYKRES 3. ROZKŁADY WYNIKÓW DZIEWCZĄT I CHŁOPCÓW

TABELA 8. WYNIKI DZIEWCZĄT I CHŁOPCÓW – PARAMETRY STATYSTYCZNE

Płeć	Liczba uczniów	Minimum (%)	Maksimum (%)	Mediana (%)	Modalna (%)	Średnia (%)	Odchylenie standardowe (%)
Dziewczęta	5 021	0	100	43	27	46	24
Chłopcy	5 124	0	100	40	27	45	24

Wyniki uczniów a wielkość miejscowości

TABELA 9. WYNIKI UCZNIÓW W ZALEŻNOŚCI OD LOKALIZACJI SZKOŁY – PARAMETRY STATYSTYCZNE

	Liczba uczniów	Minimum (%)	Maksimum (%)	Mediana (%)	Modalna (%)	Średnia (%)	Odchylenie standardowe (%)
Wieś	4 871	0	100	40	27	45	23
Miasto do 20 tys. mieszkańców	2 19	3	100	40	20	44	23
Miasto od 20 tys. do 100 tys. mieszkańców	1 460	0	100	40	27	44	24
Miasto powyżej 100 tys. mieszkańców	1 395	3	100	57	53	56	26

Wyniki uczniów szkół publicznych i szkół niepublicznych**TABELA 10.** WYNIKI UCZNIÓW SZKÓŁ PUBLICZNYCH I SZKÓŁ NIEPUBLICZNYCH – PARAMETRY STATYSTYCZNE

	Liczba uczniów	Minimum (%)	Maksimum (%)	Mediana (%)	Modalna (%)	Średnia (%)	Odchylenie standardowe (%)
Szkoła publiczna	9 819	0	100	43	27	46	24
Szkoła niepubliczna	326	0	100	47	13	49	31

Poziom wykonania zadań

TABELA 11. POZIOM WYKONANIA ZADAŃ

Numer zadania	Wymagania ogólne zapisane w podstawie programowej	Wymagania szczegółowe zapisane w podstawie programowej	Poziom wykonania zadania (%)
1.	Podstawa programowa 2012⁵ II. Wykorzystanie i tworzenie informacji.	12. Obliczenia praktyczne. Uczeń: 1) interpretuje 100% danej wielkości jako całość, 50% – jako połowę, 25% – jako jedną czwartą, 10% – jako jedną dziesiątą, 1% – jako setną części danej wielkości liczbowej. 4. Ułamki zwykłe i dziesiętne. Uczeń: 1) opisuje część danej całości za pomocą ułamka.	66
2.	Podstawa programowa 2012 I. Sprawność rachunkowa.	5. Działania na ułamkach zwykłych i dziesiętnych. Uczeń: 7) oblicza wartości prostych wyrażeń arytmetycznych, stosując reguły dotyczące kolejności wykonywania działań.	36
3.	Podstawa programowa 2017⁶ III. Wykorzystanie i interpretowanie reprezentacji. 2. Dobieranie modelu matematycznego do prostej sytuacji oraz budowanie go w różnych kontekstach, także w kontekście praktycznym.	VII. Proporcjonalność prosta. Uczeń: 3) stosuje podział proporcjonalny.	75
4.	Podstawa programowa 2012 II. Wykorzystanie i tworzenie informacji.	1. Liczby naturalne w dziesiętkowym układzie pozycyjnym. Uczeń: 2) interpretuje liczby naturalne na osi liczbowej.	45
5.	Podstawa programowa 2012 II. Wykorzystanie i tworzenie informacji.	12. Obliczenia praktyczne. Uczeń: 9) w sytuacji praktycznej oblicza: drogę przy danej prędkości i danym czasie, prędkość przy danej drodze i danym czasie, czas przy danej drodze i danej prędkości; stosuje jednostki prędkości: km/h i m/s.	43
6.	Podstawa programowa 2017 I. Sprawność rachunkowa. 1. Wykonywanie nieskomplikowanych obliczeń w pamięci lub w działaniach trudniejszych pisemnie oraz wykorzystanie tych umiejętności w sytuacjach praktycznych.	II. Pierwiastki. Uczeń: 4) oblicza pierwiastek z iloczynu i ilorazu dwóch liczb, wyłącza liczbę przed znak pierwiastka i włącza liczbę pod znak pierwiastka; 5) mnoży i dzieli pierwiastki tego samego stopnia.	37
7.	Podstawa programowa 2017 I. Sprawność rachunkowa. 1. Wykonywanie nieskomplikowanych obliczeń w pamięci lub w działaniach trudniejszych pisemnie oraz wykorzystanie tych umiejętności w sytuacjach praktycznych.	I. Potęgi o podstawach wymiernych. Uczeń: 2) mnoży i dzieli potęgi o wykładnikach całkowitych dodatnich; 4) podnosi potęgę do potęgi.	47

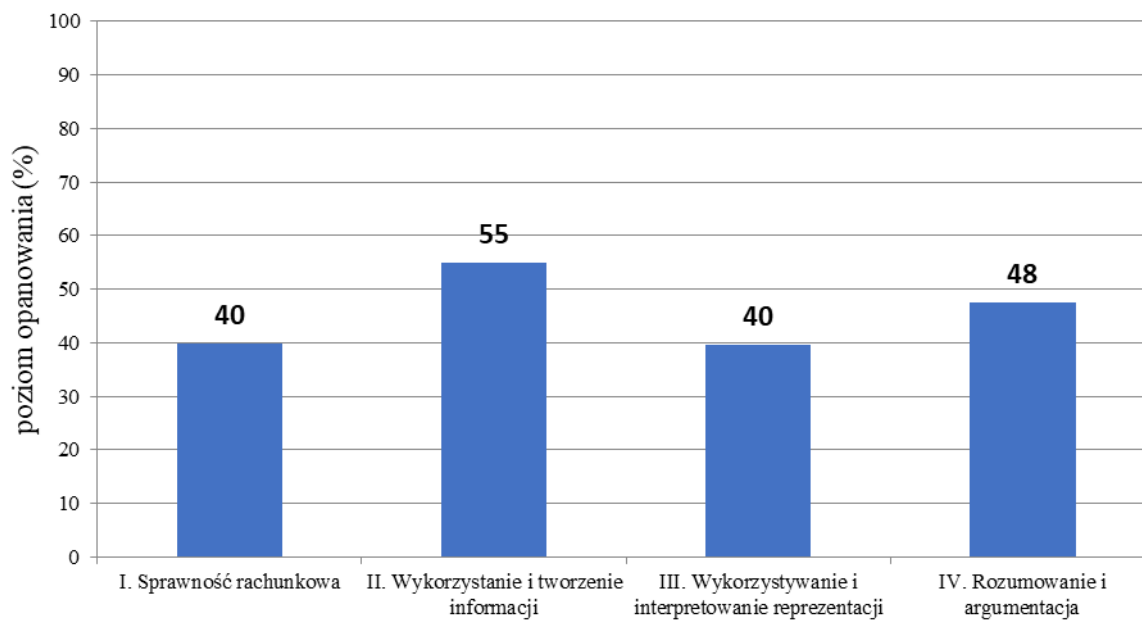
⁵ Rozporządzenie Ministra Edukacji Narodowej z dnia 27 sierpnia 2012 r. w sprawie podstawy programowej wychowania przedszkolnego oraz kształcenia ogólnego w poszczególnych typach szkół (Dz.U. z 2012 r. poz. 977, z późn. zm.); I etap edukacyjny: klasy I–III; II etap edukacyjny: klasy IV–VI.

⁶ Rozporządzenie Ministra Edukacji Narodowej z dnia 14 lutego 2017 r. w sprawie podstawy programowej wychowania przedszkolnego oraz podstawy programowej kształcenia ogólnego dla szkoły podstawowej, w tym dla uczniów z niepełnosprawnością intelektualną w stopniu umiarkowanym lub znacznym, kształcenia ogólnego dla branżowej szkoły I stopnia, kształcenia ogólnego dla szkoły specjalnej przysposabiającej do pracy oraz kształcenia ogólnego dla szkoły policealnej (Dz.U. z 2017 r. poz. 356, z późn. zm.); II etap edukacyjny: klasy IV–VIII.

8.	Podstawa programowa 2017 II. Wykorzystanie i tworzenie informacji. 1. Odczytywanie i interpretowanie danych przedstawionych w różnej formie oraz ich przetwarzanie.	XIII. Odczytywanie danych i elementy statystyki opisowej. Uczeń: 1) interpretuje dane przedstawione za pomocą tabel, diagramów słupkowych i kołowych, wykresów, w tym także wykresów w układzie współrzędnych; 3) oblicza średnią arytmetyczną kilku liczb.	75
9.	Podstawa programowa 2012 II. Wykorzystanie i tworzenie informacji.	14. Zadania tekstowe. Uczeń: 3) dostrzega zależności między podanymi informacjami.	75
10.	Podstawa programowa 2017 III. Wykorzystanie i interpretowanie reprezentacji. 1. Używanie prostych, dobrze znanych obiektów matematycznych, interpretowanie pojęć matematycznych i operowanie obiektami matematycznymi.	VI. Równania z jedną niewiadomą. Uczeń: 5) przekształca proste wzory, aby wyznaczyć zadaną wielkość we wzorach geometrycznych (np. pól figur) i fizycznych (np. dotyczących prędkości, drogi i czasu).	53
11.	Podstawa programowa 2012 II. Wykorzystanie i tworzenie informacji.	9. Wielokąty, koła, okręgi. Uczeń: 5) zna najważniejsze własności kwadratu, prostokąta, rombu, równoległoboku, trapezu.	34
	Podstawa programowa 2017 III. Wykorzystanie i interpretowanie reprezentacji. 1. Używanie prostych, dobrze znanych obiektów matematycznych, interpretowanie pojęć matematycznych i operowanie obiektami matematycznymi.	IX. Wielokąty. Uczeń: 2) stosuje wzory na pole trójkąta, prostokąta, kwadratu, równoległoboku, rombu, trapezu [...].	
12.	Podstawa programowa 2012 IV. Rozumowanie i tworzenie strategii.	14. Zadania tekstowe. Uczeń: 3) dostrzega zależności między podanymi informacjami.	61
13.	Podstawa programowa 2012 IV. Rozumowanie i tworzenie strategii.	14. Zadania tekstowe. Uczeń: 5) do rozwiązywania zadań osadzonych w kontekście praktycznym stosuje poznaną wiedzę z zakresu arytmetyki i geometrii oraz nabyte umiejętności rachunkowe, a także własne poprawne metody.	60
	Podstawa programowa 2017 IV. Rozumowanie i argumentacja. 1. Przeprowadzanie prostego rozumowania, podawanie argumentów uzasadniających poprawność rozumowania, rozróżnianie dowodu od przykładu.	V. Obliczenia procentowe. Uczeń: 5) stosuje obliczenia procentowe do rozwiązywania problemów w kontekście praktycznym, również w przypadkach wielokrotnych podwyżek lub obniżek danej wielkości.	
14.	Podstawa programowa 2012 II. Wykorzystanie i tworzenie informacji.	11. Obliczenia w geometrii. Uczeń: 1) oblicza obwód wielokąta o danych długościach boków.	49
	Podstawa programowa 2017 III. Wykorzystanie i interpretowanie reprezentacji. 1. Używanie prostych, dobrze znanych obiektów matematycznych, interpretowanie pojęć matematycznych i operowanie obiektami matematycznymi.	VIII. Własności figur geometrycznych na płaszczyźnie. Uczeń: 8) zna i stosuje w sytuacjach praktycznych twierdzenie Pitagorasa (bez twierdzenia odwrotnego).	

15.	Podstawa programowa 2017 III. Wykorzystanie i interpretowanie reprezentacji. 2. Dobieranie modelu matematycznego do prostej sytuacji oraz budowanie go w różnych kontekstach, także w kontekście praktycznym.	IX. Wielokąty. Uczeń: 2) stosuje wzory na pole trójkąta, prostokąta, kwadratu, równoległoboku, rombu, trapezu [...]. III. Tworzenie wyrażeń algebraicznych z jedną i z wieloma zmiennymi. Uczeń: 3) zapisuje zależności przedstawione w zadaniach w postaci wyrażeń algebraicznych jednej lub kilku zmiennych.	37
16.	Podstawa programowa 2017 IV. Rozumowanie i argumentacja. 1. Przeprowadzanie prostego rozumowania, podawanie argumentów uzasadniających poprawność rozumowania, rozróżnianie dowodu od przykładu.	VIII. Własności figur geometrycznych na płaszczyźnie. Uczeń: 7) wykonuje proste obliczenia geometryczne wykorzystując sumę kątów wewnętrznych trójkąta i własności trójkątów równoramiennych; 9) przeprowadza dowody geometryczne [...].	7
17.	Podstawa programowa 2017 II. Wykorzystanie i tworzenie informacji. 3. Używanie języka matematycznego do opisu rozumowania i uzyskanych wyników.	XII. Wprowadzenie do kombinatoryki i rachunku prawdopodobieństwa. Uczeń: 1) wyznacza zbiory obiektów, analizuje i oblicza, ile jest obiektów, mających daną własność, w przypadkach niewymagających stosowania reguł mnożenia i dodawania.	40
18.	Podstawa programowa 2017 III. Wykorzystanie i interpretowanie reprezentacji. 2. Dobieranie modelu matematycznego do prostej sytuacji oraz budowanie go w różnych kontekstach, także w kontekście praktycznym.	VI. Równania z jedną niewiadomą. Uczeń: 4) rozwiązuje zadania tekstowe za pomocą równań pierwszego stopnia z jedną niewiadomą, w tym także z obliczeniami procentowymi.	39
19.	Podstawa programowa 2012 IV. Rozumowanie i tworzenie strategii.	12. Obliczenia praktyczne. Uczeń: 4) wykonuje proste obliczenia kalendarzowe na dniach, tygodniach, miesiącach, latach. 14. Zadania tekstowe. Uczeń: 5) do rozwiązywania zadań osadzonych w kontekście praktycznym stosuje poznaną wiedzę z zakresu arytmetyki i geometrii oraz nabyte umiejętności rachunkowe, a także własne poprawne metody.	68
20.	Podstawa programowa 2012 IV. Rozumowanie i tworzenie strategii.	14. Zadania tekstowe. Uczeń: 5) do rozwiązywania zadań osadzonych w kontekście praktycznym stosuje poznaną wiedzę z zakresu arytmetyki i geometrii oraz nabyte umiejętności rachunkowe, a także własne poprawne metody.	45
21.	Podstawa programowa 2017 III. Wykorzystanie i interpretowanie reprezentacji. 2. Dobieranie modelu matematycznego do prostej sytuacji oraz budowanie go w różnych kontekstach, także w kontekście praktycznym.	VIII. Własności figur geometrycznych na płaszczyźnie. Uczeń: 8) zna i stosuje w sytuacjach praktycznych twierdzenie Pitagorasa (bez twierdzenia odwrotnego). XI. Geometria przestrzenna. Uczeń: 3) oblicza objętości i pola powierzchni ostrosłupów prawidłowych i takich, które nie są prawidłowe [...].	23

Średnie wyniki uczniów w zakresie poszczególnych obszarów umiejętności



WYKRES 4. ŚREDNIE WYNIKI UCZNIÓW W ZAKRESIE POSZCZEGÓLNYCH OBSZARÓW UMIEJĘTNOŚCI

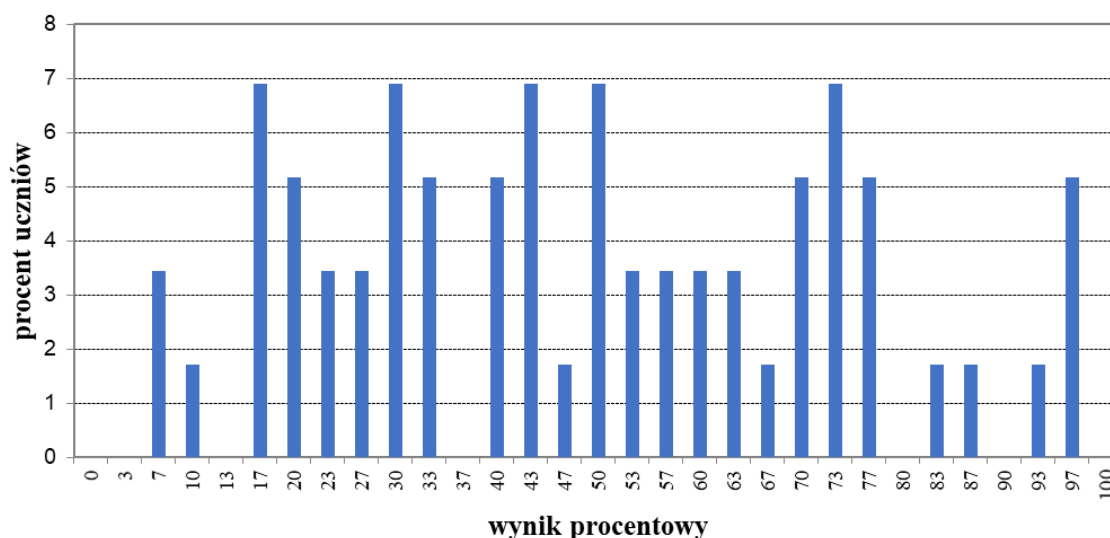
Analizę jakościową zadań wraz z komentarzem zawiera sprawozdanie krajowe opublikowane na stronie internetowej Centralnej Komisji Egzaminacyjnej www.cke.gov.pl.

Podstawowe informacje o arkuszach dostosowanych

Opis arkusza dla uczniów z autyzmem, w tym z zespołem Aspergera

Arkusz dla uczniów z autyzmem, w tym z zespołem Aspergera z zakresu matematyki (OMAP-200-2004) został przygotowany na podstawie arkusza standardowego OMAP-100-2004, zgodnie z zaleceniami specjalistów. Uczniowie otrzymali arkusze dostosowane pod względem graficznym: wyróżniono informację o numerze każdego zadania i liczbie punktów możliwych do uzyskania za jego rozwiązanie, zwiększono odstępy między wierszami w tekstach, dodano opis rysunku, zastosowano – jednolity w całym arkuszu – pionowy układ odpowiedzi. W zadaniach zamkniętych umieszczono informacje o sposobie zaznaczenia właściwych odpowiedzi oraz dodano miejsca na rozwiązanie zadań – brudnopis. W zadaniach otwartych uszczegółowiono polecenia i wskazano miejsca na zapisanie odpowiedzi.

Wyniki uczniów z autyzmem, w tym z zespołem Aspergera



WYKRES 5. ROZKŁAD WYNIKÓW UCZNIÓW

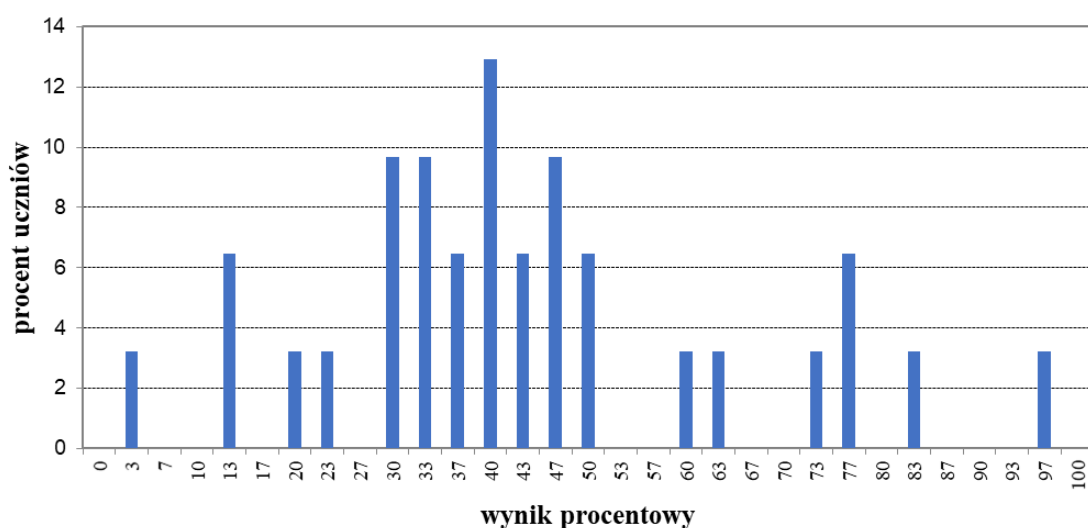
TABELA 12. WYNIKI UCZNIÓW Z AUTYZMEM, W TYM Z ZESPOŁEM ASPERGERA – PARAMETRY STATYSTYCZNE

Liczba uczniów	Minimum (%)	Maksimum (%)	Mediana (%)	Modalna (%)	Średnia (%)	Odchylenie standardowe (%)
58	7	97	48	43	49	25

Opis arkusza dla uczniów słabowidzących i uczniów niewidomych

Arkusze dla uczniów słabowidzących i uczniów niewidomych z zakresu matematyki (OMAP-400-2004, OMAP-500-2004, OMAP-600-2004) zostały przygotowane na podstawie arkusza OMAP-100-2004, zgodnie z zaleceniami specjalistów pracujących z uczniami z dysfunkcją wzroku. Uczniowie słabowidzący otrzymali arkusze, w których dostosowano wielkość czcionki (odpowiednio Arial 16 pkt i Arial 24 pkt), zmodyfikowano słownictwo i polecenia w zadaniach, uproszczono i powiększono formy graficzne, zastosowano – jednolity w całym arkuszu – pionowy układ odpowiedzi. Dla uczniów niewidomych przygotowano arkusz w brajlu.

Wyniki uczniów słabowidzących i uczniów niewidomych



WYKRES 6. ROZKŁAD WYNIKÓW UCZNIÓW

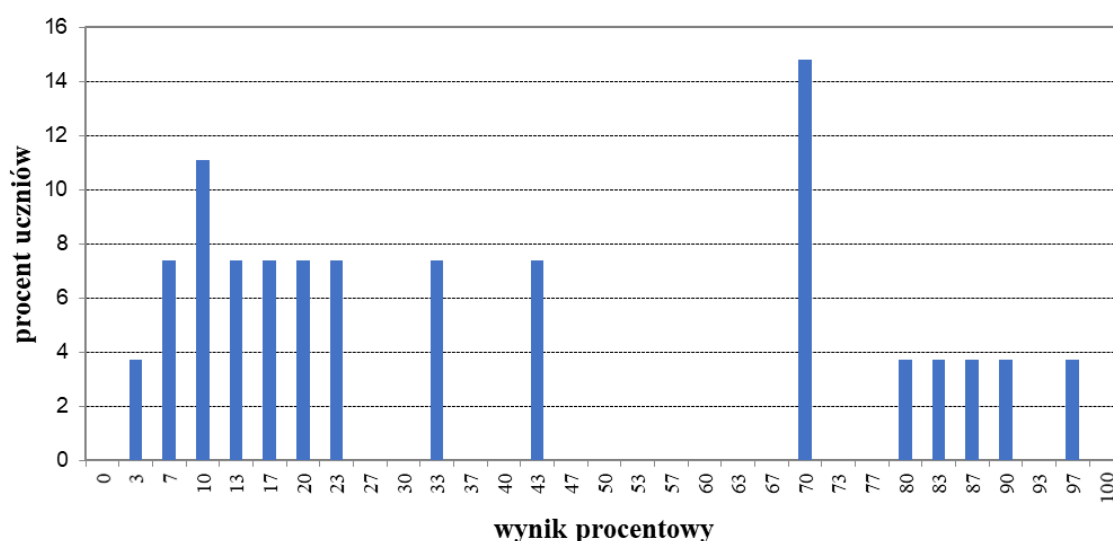
TABELA 13. WYNIKI UCZNIÓW SŁABOWIDZĄCYCH I UCZNIÓW NIEWIDOMYCH – PARAMETRY STATYSTYCZNE

Liczba uczniów	Minimum (%)	Maksimum (%)	Mediana (%)	Modalna (%)	Średnia (%)	Odchylenie standardowe (%)
25	3	97	40	40	44	23

Opis arkusza dla uczniów słabosłyszących i uczniów niesłyszących

Uczniowie słabosłyszący i uczniowie niesłyszący rozwiązywali zadania zawarte w arkuszu OMAP-700-2004, który został przygotowany na podstawie arkusza OMAP-100-2004 i dostosowany do ich dysfunkcji przez specjalistów. Trzono zadań i polecenia uproszczono, ograniczając je do niezbędnych informacji oraz dostosowano słownictwo. W miarę możliwości przereklamowano treści zadań, wykorzystując znany uczniowi kontekst praktyczny. Wyróżniono istotne do rozwiązania zadań dane, dodano rysunki lub uszczegółowiono ich opis. Arkusz egzaminacyjny składał się z 21 zadań: 15 zamkniętych i 6 otwartych, a za poprawne ich rozwiązanie uczeń mógł otrzymać łącznie 30 punktów.

Wyniki uczniów słabosłyszących i uczniów niesłyszących



WYKRES 7. ROZKŁAD WYNIKÓW UCZNIÓW

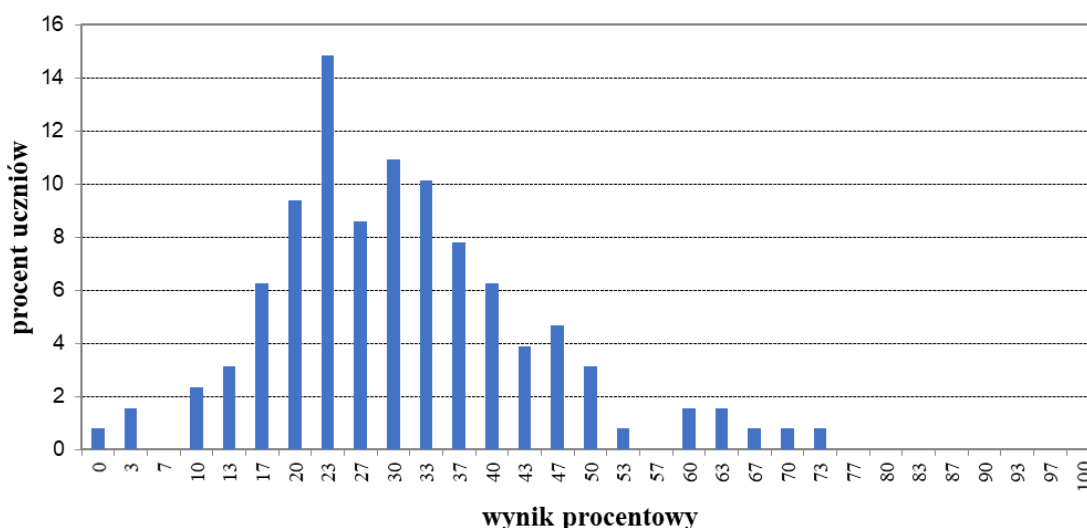
TABELA 14. WYNIKI UCZNIÓW SŁABOSŁYSZĄCYCH I UCZNIÓW NIESŁYSZĄCYCH – PARAMETRY STATYSTYCZNE

Liczba uczniów	Minimum (%)	Maksimum (%)	Mediana (%)	Modalna (%)	Średnia (%)	Odchylenie standardowe (%)
27	3	97	23	70	39	31

Opis arkusza dla uczniów z niepełnosprawnością intelektualną w stopniu lekkim

Uczniowie z niepełnosprawnością intelektualną w stopniu lekkim rozwiązywali zadania zawarte w arkuszu OMAP-800-2004. Arkusz egzaminacyjny zawierał 18 zadań: 10 zamkniętych i 8 otwartych. Wśród zadań zamkniętych były zadania wyboru wielokrotnego i zadania typu prawda-falsz. Zadania otwarte wymagały od uczniów samodzielnego sformułowania rozwiązania i zapisania odpowiedzi. Za poprawne rozwiązanie wszystkich zadań uczeń mógł otrzymać maksymalnie 30 punktów (15 punktów za zadania zamknięte i 15 punktów za zadania otwarte). Treści zadań przedstawiono lub dodatkowo zilustrowano za pomocą różnych form graficznych – tabele, rysunki – które ułatwiały udzielenie poprawnych odpowiedzi. Wiele z nich nawiązywało do sytuacji życiowych bliskich uczniowi.

Wyniki uczniów z niepełnosprawnością intelektualną w stopniu lekkim



WYKRES 8. ROZKŁAD WYNIKÓW UCZNIÓW

TABELA 15. WYNIKI UCZNIÓW Z NIEPEŁNOSPRAWNOŚCIĄ INTELEKTUALNĄ W STOPNIU LEKKIM – PARAMETRY STATYSTYCZNE

Liczba uczniów	Minimum (%)	Maksimum (%)	Mediana (%)	Modalna (%)	Średnia (%)	Odchylenie standardowe (%)
128	0	73	30	23	31	13

Opis arkusza dla uczniów z niepełnosprawnością ruchową spowodowaną mózgowym porażeniem dziecięcym

Uczniowie z niepełnosprawnością ruchową spowodowaną mózgowym porażeniem dziecięcym rozwiązywali zadania zawarte w arkuszu OMAP-Q00-2004. Arkusz egzaminacyjny zawierał 18 zadań: 11 zamkniętych i 7 otwartych. Wśród zadań zamkniętych było 6 zadań wyboru wielokrotnego i 5 typu prawda-falsz. Zadania otwarte wymagały od uczniów samodzielnego sformułowania rozwiązania oraz zapisania odpowiedzi. Za poprawne rozwiązanie wszystkich zadań uczeń mógł otrzymać maksymalnie 30 punktów (po 15 punktów za zadania zamknięte i otwarte). Arkusz został dostosowany zgodnie z zaleceniami specjalistów. Uczniowie otrzymali arkusze dostosowane pod względem graficznym: zróżnicowano wielkość czcionki Arial 14 pkt i Arial 16 pkt, każde zadanie umieszczono na osobnej stronie, wyróżniono informację o numerze zadania i liczbie punktów możliwych do uzyskania za jego rozwiązanie, zwiększono odstępy między wierszami w tekstach, dodano i powiększono rysunki, zastosowano – jednolity w całym arkuszu – pionowy układ odpowiedzi. Przy każdym zadaniu zamkniętym umieszczono informację o sposobie zaznaczenia właściwej odpowiedzi. Treści wielu zadań odnosiły się do sytuacji życiowych bliskich uczniowi. W zadaniach wykorzystano wykres, tabele, rysunki, które ułatwiały udzielenie poprawnych odpowiedzi.

Wyniki uczniów z niepełnosprawnością ruchową spowodowaną mózgowym porażeniem dziecięcym

TABELA 17. WYNIKI UCZNIÓW Z NIEPEŁNOSPRAWNOŚCIĄ RUCHOWĄ SPOWODOWANĄ MÓZGOWYM PORĄŻENIEM DZIECIĘCYM – PARAMETRY STATYSTYCZNE*

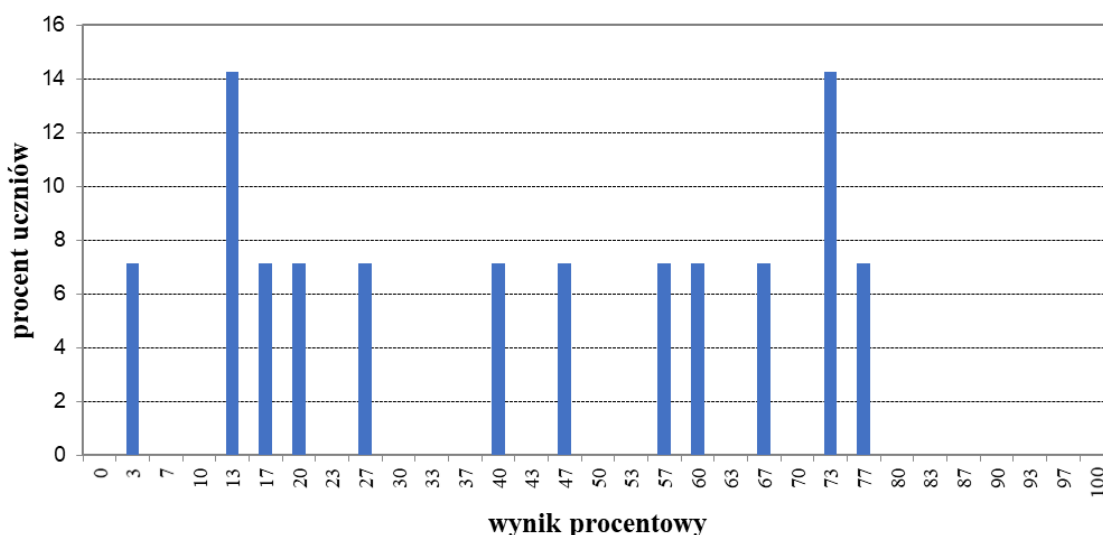
Liczba uczniów	Minimum (%)	Maksimum (%)	Mediana (%)	Modalna (%)	Średnia (%)	Odchylenie standardowe (%)
5	-	-	-	-	-	-

*Parametry statystyczne podawane są dla grup liczących 10 lub więcej zdających

Opis arkusza dla uczniów, o których mowa w art. 94a ust. 1 ustawy (cudzoziemcy)

Uczniowie, o których mowa w art. 94a ust. 1 ustawy (cudzoziemcy), rozwiązywali zadania zawarte w arkuszu OMAP-C00-2004. Arkusz ten składał się z 21 zadań: 15 zamkniętych oraz 6 otwartych. Za poprawne rozwiązanie wszystkich zadań uczeń mógł otrzymać maksymalnie 30 punktów (po 15 punktów za zadania zamknięte i otwarte). Arkusz był dostosowany do potrzeb zdających, którym ograniczona znajomość języka polskiego utrudnia zrozumienie czytanego tekstu. Trzynaście zadań i polecenia zapisano prostym językiem, ograniczając je do niezbędnych informacji. Treści zadań nawiązywały do sytuacji praktycznych, a dodatkowo większość z nich zilustrowano różnymi formami graficznymi.

Wyniki uczniów, o których mowa w art. 94a ust. 1 ustawy (cudzoziemcy)



WYKRES 9. ROZKŁAD WYNIKÓW UCZNIÓW

TABELA 18. WYNIKI UCZNIÓW, O KTÓRYCH MOWA W ART.94A UST.1 USTAWY (CUDZOZIEMCY) – PARAMETRY STATYSTYCZNE

Liczba uczniów	Minimum (%)	Maksimum (%)	Mediana (%)	Modalna (%)	Średnia (%)	Odchylenie standardowe (%)
14	3	77	43	13	42	26