



OKRĘGOWA KOMISJA EGZAMINACYJNA W ŁODZI

**SPRAWOZDANIE
DOTYCZĄCE WYNIKÓW SPRAWDZIANU
W ROKU 2010**

Szanowni Państwo,

8 kwietnia 2010 roku po raz dziewiąty odbył się ogólnopolski sprawdzian dla uczniów klas szóstych szkoły podstawowej. Został on zorganizowany i przeprowadzony na mocy Rozporządzenia Ministra Edukacji Narodowej z dnia 30 kwietnia 2007 r. **w sprawie warunków i sposobu oceniania, klasyfikowania i promowania uczniów i słuchaczy oraz przeprowadzania sprawdzianów i egzaminów w szkołach publicznych** (Dz.U. Nr 83, poz. 562, z późn. zm.)

Za sprawną organizację sprawdzianu pragnę podziękować dyrektorom szkół. Dziękuję też nauczycielom – egzaminatorom, oceniającym prace egzaminacyjne, za ich profesjonalizm, rzetelność i odpowiedzialność.

Mam nadzieję, że niniejsze sprawozdanie wzbogaci wiedzę wszystkich zainteresowanych poziomem osiągnięć szóstoklasistów z województwa łódzkiego i świętokrzyskiego.

Życzę, aby sesja 2010 przyniosła wiele pozytywnych przemyśleń, a rok szkolny 2010/2011 dostarczył satysfakcji z podjętych działań.

Dyrektor
Okręgowej Komisji Egzaminacyjnej w Łodzi

mgr Danuta Zakrzewska

Łódź, 30 lipca 2010 r.

Sprawozdanie dotyczące wyników sprawdzianu w roku 2010

Opracowanie:

Sławomir Sapanowski

Marek Zapieraczyński

Współpraca:

Henryka Grzywacz-Kryger

SPIS TREŚCI

I. WPROWADZENIE.....	6
II. DANE STATYSTYCZNE O UCZNIACH	7
III. PREZENTACJA WYNIKÓW UCZNIÓW ROZWIĄZUJĄCYCH ZADANIA ARKUSZA STANDARDOWEGO.....	8
1. Opis zestawu zadań	8
2. Podstawowe dane i wskaźniki statystyczne	9
3. Wyniki w skali staninowej	10
4. Łatwość zadań	14
5. Wyniki sprawdzianu w obszarach umiejętności	16
6. Wyniki zdających z uwzględnieniem rodzajów zadań	19
7. Osiągnięcia uczniów z dysleksją rozwojową.....	20
8. Wyniki szóstoklasistów z uwzględnieniem lokalizacji szkół	22
9. Wyniki szóstoklasistów z podziałem na płeć.....	23
IV. ŚREDNIE WYNIKI DLA POSZCZEGÓLNYCH GMIN I POWIATÓW	24
V. INFORMACJE O WYNIKACH UCZNIÓW ROZWIĄZUJĄCYCH ARKUSZE NIESTANDARDOWE.....	34
1. Dane statystyczne uczniów rozwiązujących dostosowane arkusze egzaminacyjne	34
2. Informacje o arkuszach S4,S5,S6 (uczniowie słabo widzący i niewidomi)	34
3. Informacje o arkuszu S7 (uczniowie słabo słyszący i niesłyszący)	35
3.1 Opis zestawu zadań	35
3.2 Podstawowe miary statystyczne.....	35
4. Informacje o arkuszu S8 (uczniowie z trudnościami w uczeniu się	38
4.1 Opis zestawu zadań	38
4.2 Podstawowe dane i wskaźniki statystyczne	40
4.3 Wyniki sprawdzianu w obszarach umiejętności – arkusz S8.....	42
VI. SŁOWNICZEK TERMINÓW.....	45

I. WPROWADZENIE

Celem sprawdzianu było przede wszystkim zbadanie, w jakim stopniu uczniowie kończący szóstą klasę szkoły podstawowej opanowali umiejętności opisane w standardach wymagań egzaminacyjnych.

Podczas sprawdzianu zbadano umiejętności:

- czytania,
- pisania,
- rozumowania,
- korzystania z informacji,
- wykorzystywania wiedzy w praktyce.

W niniejszym sprawozdaniu zamieściliśmy informacje o wynikach sprawdzianu przeznaczone przede wszystkim dla środowisk pedagogicznych województwa łódzkiego i świętokrzyskiego. Wszystkich zainteresowanych zachęcamy do zapoznania się również ze *Sprawozdaniem ze sprawdzianu 2010* opracowanym przez Centralną Komisję Egzaminacyjną (zamieszczonym na stronie www.cke.edu.pl), które zawiera szczegółowe omówienie zadań egzaminacyjnych i analizę odpowiedzi uczniowskich.

Aby ułatwić korzystanie z informacji o wynikach uczniów, podobnie jak w zeszłym roku, zamieściliśmy w sprawozdaniu słowniczek terminów stosowanych w pomiarze dydaktycznym.

II. DANE STATYSTYCZNE O UCZNIACH

Sprawdzian w VI klasie szkoły podstawowej odbył się w **1309** szkołach na terenie objętym działalnością OKE w Łodzi, w tym w **785** szkołach województwa łódzkiego oraz w **524** szkołach województwa świętokrzyskiego. Łącznie do sprawdzianu 8 kwietnia 2010 roku przystąpiło **36936** uczniów, w tym **23889** uczniów w szkołach województwa łódzkiego oraz **13047** w szkołach podstawowych województwa świętokrzyskiego. Decyzją Dyrektora Okręgowej Komisji Egzaminacyjnej w Łodzi ze sprawdzianu zwolnionych zostało z przyczyn zdrowotnych lub losowych **188** szóstoklasistów. **78** laureatów konkursów organizowanych przez Kuratorów Oświaty nie przystępowało do sprawdzianu i otrzymało najwyższy wynik za test.

Liczbę uczniów, którzy przystąpili do sprawdzianu, z uwzględnieniem rodzaju arkusza egzaminacyjnego, przedstawia poniższe zestawienie.

Symbol arkusza	Opis	Liczba uczniów		
		woj. łódzkie	woj. świętokrzyskie	razem
S-1	standardowy	23889	13047	36936
	<i>w tym dla uczniów z dysleksją</i>	<i>2125</i>	<i>884</i>	<i>3009</i>
S-4	dla uczniów słabo widzących (czcionka 16 pkt)	41	13	54
S-5	dla uczniów słabo widzących (czcionka 24 pkt)	9	4	13
S-6	dla uczniów niewidomych (druk w piśmie Braille'a)	1	0	1
S-7	dla uczniów słabo słyszących i niesłyszących	35	16	51
S-8	dla uczniów upośledzonych w stopniu lekkim	353	196	549
razem		24328	13276	37604

Tabela 1. Liczba zdających z uwzględnieniem rodzaju arkusza egzaminacyjnego.

Najwięcej uczniów rozwiązywało arkusz standardowy S-1 (wraz z laureatami stanowili oni 98,2% wszystkich przystępujących do sprawdzianu). Poniżej prezentujemy szczegółowe zestawienie liczby szkół i uczniów, którzy rozwiązywali zadania z arkusza S-1 (dane w tabeli uwzględniają także laureatów).

	łódzkie		świętokrzyskie		OKE Łódź		
	Ilość	uczniów	%	uczniów	%	uczniów	%
wieś		9742	40,8%	7243	55,5%	16985	46,0%
miasto do 20 tys.		2539	10,6%	2177	16,7%	4716	12,8%
miasto od 20 tys. do 100 tys.		6322	26,5%	2007	15,4%	8329	22,5%
miasto powyżej 100 tys.		5286	22,1%	1620	12,4%	6906	18,7%

Tabela 2. Zestawienie liczby uczniów, którzy rozwiązywali zadania arkusza S-1, z uwzględnieniem lokalizacji szkoły.

III. PREZENTACJA WYNIKÓW UCZNIÓW ROZWIĄZUJĄCYCH ZADANIA ARKUSZA STANDARDOWEGO

1. Opis zestawu zadań

Zestaw zadań jest testem tematycznym, przeznaczonym do sprawdzenia u uczniów kończących szóstą klasę szkoły podstawowej stopnia opanowania umiejętności opisanych w standardach wymagań egzaminacyjnych. Test ten w wersji standardowej rozwiązywali uczniowie bez dysfunkcji i z dysleksją rozwojową, a po odpowiednim dostosowaniu – uczniowie słabo widzący i niewidomi oraz słabo słyszący i niesłyszący.

Na rozwiązanie wszystkich zadań przewidziano **60** minut, a w przypadku uczniów z dysfunkcjami czas ten mógł być przedłużony o 30 minut.

Zestaw składał się z 20 zadań zamkniętych oraz 5 otwartych. Za poprawne wykonanie wszystkich zadań uczeń mógł otrzymać **40** punktów – po połowie za część zamkniętą i otwartą testu.

Udział punktów możliwych do uzyskania za każdy ze sprawdzanych obszarów umiejętności przedstawia tabela 3.

Nr obszaru standardu	Obszar standardów wymagań	Liczba punktów	Waga	Numery zadań ¹
I	Czytanie	10	25%	1, 2, 3, 4, 6, 7, 10, 11, 12, 13
II	Pisanie	10	25%	25-I, II, III, IV, V
III	Rozumowanie	8	20%	9, 14, 16, 17, 24
IV	Korzystanie z informacji	4	10%	5, 18, 19, 20
V	Wykorzystywanie wiedzy w praktyce	8	20%	8, 15, 21, 22, 23
	Razem	40	100%	

Tabela 3. Plan zestawu zadań arkusza egzaminacyjnego.

Szczegółowy opis wszystkich czynności, które musieli wykonać uczniowie podczas rozwiązywania testu, zawiera kartoteka (tabela ze s. 14).

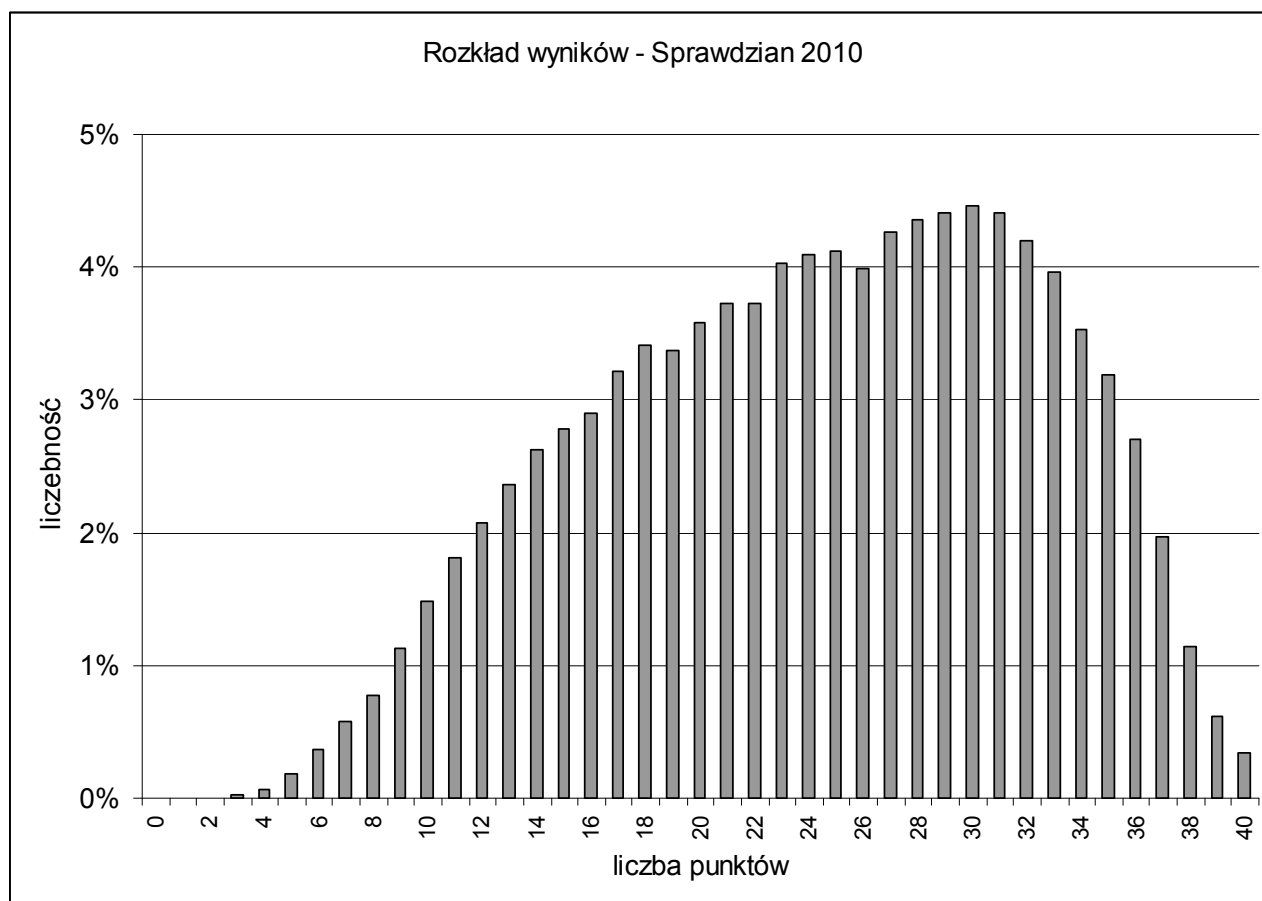
¹ Cyfry rzymskie znajdujące się przy niektórych zadaniach oznaczają numer kryterium.

2. Podstawowe dane i wskaźniki statystyczne (arkusz S-1)

	OKE Łódź	łódzkie	świętokrzyskie	kraj
Liczba uczniów	36936	23889	13047	391 216
Średnia	24,33	24,41	24,18	24,56
Łatwość testu	0,61	0,61	0,60	0,61
Odchylenie standardowe	7,92	7,92	7,94	8,03
Mediana	25	25	25	25
Dominanta	30	30	31	30
Minimum	1	1	1	0
Maksimum	40	40	40	40

Tabela 4. Podstawowe wskaźniki statystyczne dla arkusza S-1.

Tegoroczny test był dla uczniów klas szóstych w szkołach z terenu działania OKE Łódź umiarkowanie trudny (łatwość 0,61), podobnie jak w całym kraju. Przeciętny wynik w okręgu wyniósł **24,33 punktu**, co stanowiło **60,8%** punktów możliwych do uzyskania. Wynik maksymalny – 40 punktów – uzyskało **124** uczniów (0,34% piszących sprawdzian).



Rysunek 1. Rozkład wyników szóstoklasistów w OKE Łódź na sprawdzianie 2010 – arkusz S-1.

Rozkład wyników uczniowskich oraz analiza odchylenia standardowego pokazuje, iż około 70% uczniów uzyskało wyniki w przedziale od 16 do 32 punktów (→ słowniczek terminów).

W województwie łódzkim zadania arkusza standardowego rozwiązywało 23889 uczniów i uzyskali

oni średni wynik 24,41 punktu.

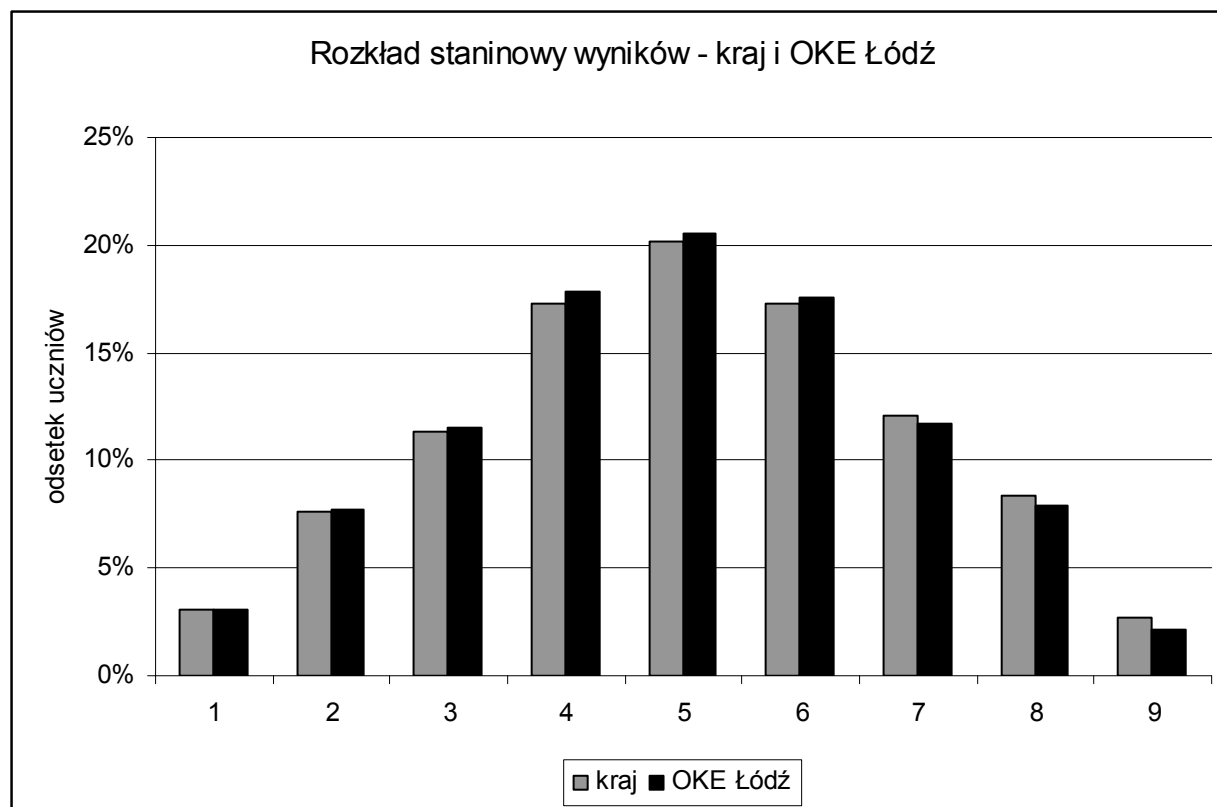
W województwie świętokrzyskim zadania arkusza standardowego rozwiązywało 13047 uczniów, którzy uzyskali średni wynik 24,18 punktu.

3. Wyniki w skali staninowej

Dla porównania osiągnięć uczniów w danym sprawdzianie można stosować dziewięciostopniową skalę staninową. Ustalono, że od 2005 roku Okręgowe Komisje Egzaminacyjne będą posługiwać się **krajową skalą staninową** wyników uczniowskich oraz średnich wyników szkół, to znaczy tą samą dla całej populacji piszących sprawdzian w danym roku.

Numer przedziału	Opis wyniku /poziom/	Wyniki w przedziałach punktowych	% uczniów w kraju	% uczniów w OKE Łódź
1.	najniższy	0-9	3,1	3,1
2.	bardzo niski	10-13	7,6	7,7
3.	niski	14-17	11,3	11,5
4.	nizej średni	18-22	17,3	17,8
5.	średni	23-27	20,2	20,5
6.	wyżej średni	28-31	17,3	17,6
7.	wysoki	32-34	12,1	11,7
8.	bardzo wysoki	35-37	8,4	7,9
9.	najwyższy	38-40	2,7	2,1

Tabela 5. Wyniki uczniów na sprawdzianie 2010 w krajowej skali staninowej.



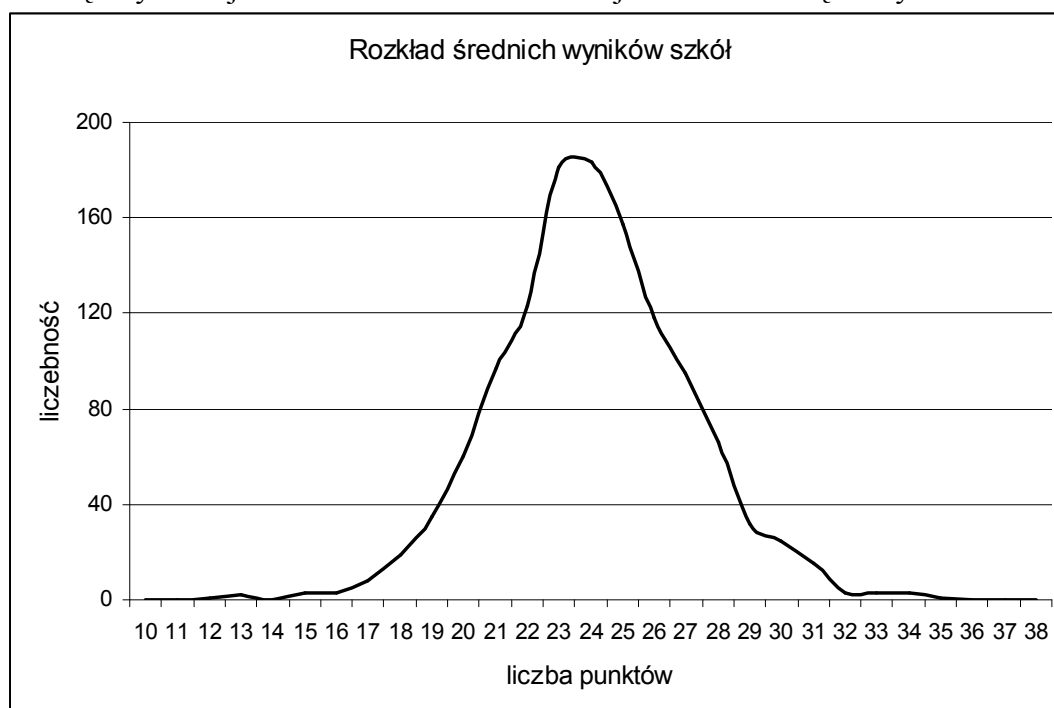
Rysunek 2. Rozkład staninowy wyników uczniowskich.

W porównaniu z krajowym staninowym rozkładem wyników uczniowskich w okręgu łódzkim jest nieco większy odsetek uczniów z wynikami niżej średnimi, średnimi i wyżej średnimi (staniny 4., 5. i 6.), a mniejszy z wynikami wysokimi, bardzo wysokimi i najwyższymi (staniny 7., 8. i 9.); różnice te są niewielkie.

Numer stanina	Opis wyniku /poziom/	łódzkie		świętokrzyskie	
		liczba uczniów	odsetek uczniów	liczba uczniów	odsetek uczniów
1	najniższy	729	3,1%	427	3,3%
2	b. niski	1827	7,6%	1028	7,9%
3	niski	2780	11,6%	1477	11,3%
4	niżej średni	4153	17,4%	2431	18,6%
5	średni	4900	20,5%	2664	20,4%
6	wyżej średni	4251	17,8%	2267	17,4%
7	wysoki	2803	11,7%	1518	11,6%
8	b. wysoki	1953	8,2%	951	7,3%
9	najwyższy	493	2,1%	284	2,2%

Tabela 6. Porównanie wyników szóstoklasistów województw łódzkiego i świętokrzyskiego w odniesieniu do krajowej skali staninowej.

Z zestawienia wyników uczniowskich w województwie łódzkim i świętokrzyskim (tabela 6.) wynika, że w świętokrzyskim jest nieco więcej wyników w staninach niższych (1-5) i nieco mniej niż w łódzkim wyników w staninach wyższych (6-9); zatem odsetek uczniów osiągających wyższe wyniki jest większy w województwie łódzkim niż w województwie świętokrzyskim.



Rysunek 3. Rozkład średnich wyników szkół na sprawdzianie 2010 – arkusz S-1.

Szóstoklasiści rozwiązywali zadania zestawu standardowego w **1309** szkołach, w tym w **785** szkołach województwa łódzkiego i **524** szkołach województwa świętokrzyskiego.

Rozkład średnich wyników szkół przedstawia rysunek 5. Przeciętnie średni wynik szkoły to około 24 punkty. Najwięcej jest szkół, których wyniki mieszczą się w przedziale 20-27 punktów.

Porównanie średniego wyniku szkoły z danego roku z wynikiem z poprzednich lat jest możliwe dzięki skalom znormalizowanym, w tym skali staninowej. Krajowa skala staninowa obejmuje wszystkie szkoły, w których do sprawdzianu przystąpiło co najmniej 5 uczniów. W okręgu łódzkim takich szkół było 1270.

Numer przedziału	Opis wyniku /poziom/	Wyniki w przedziałach punktowych	Liczba szkół w OKE Łódź	Odsetek szkół w OKE Łódź
1.	najniższy	7,6–18,5	47	3,7
2.	bardzo niski	18,6–20,3	83	6,5
3.	niski	20,4–21,8	149	11,7
4.	niżej średni	21,9–23,2	229	18,0
5.	średni	23,3–24,8	297	23,4
6.	wyżej średni	24,9–26,2	188	14,8
7.	wysoki	26,3–27,8	141	11,1
8.	bardzo wysoki	27,9–29,9	98	7,7
9.	najwyższy	30,0–37,7	38	3,0

Tabela 7. Średnie wyniki szkół w krajowej skali staninowej – arkusz S-1, sprawdzian 2010.

Podobnie jak w przypadku wyników uczniowskich, średnie wyniki szkół z terenu działania OKE w Łodzi są porównywalne z wynikami krajowymi.

W naszym okręgu większy niż w kraju jest procentowy udział szkół, których średnie wyniki mieszczą się w staninach: niskim, wyżej średnim i wysokim, a mniej takich placówek, których wyniki są niżej średnie i najwyższe. W okręgu łódzkim stosunkowo mało szkół uzyskuje wyniki w najwyższym staninie. Wynik najwyższy osiągnęło 38 placówek, wśród nich ponad 1/4 to szkoły niepubliczne.

Numer stanina	Opis wyniku /poziom/	Odsetek szkół OKE Łódź					
		2005	2006	2007	2008	2009	2010
1.	najniższy	3,9	4,0	3,8	2,8	3,9	3,7
2.	b. niski	7,6	7,4	6,6	6,4	6,9	6,5
3.	niski	11,4	14,7	12,2	10,9	12,1	11,7
4.	niżej średni	17,9	19,4	16,7	16,7	16,4	18,0
5.	średni	20,3	20,1	22,3	20,9	20,0	23,4
6.	wyżej średni	18,0	15,1	17,2	19,6	17,3	14,8
7.	wysoki	11,8	10,7	12,1	13,7	12,5	11,1
8.	b. wysoki	6,0	6,4	6,5	6,5	7,2	7,7
9.	najwyższy	3,2	2,2	2,7	2,5	3,7	3,0

Tabela 8. Porównanie średnich wyników szkół OKE Łódź w latach 2005-2010.

Sprawozdanie dotyczące wyników sprawdzianu w roku 2010

W porównaniu do roku ubiegłego więcej szkół odnotowało wyniki niżej średnie i średnie (staniny 4. i 5.), a mniej - najniższe, bardzo niskie i niskie (1.,2.,3.)

Dla łatwiejszego opisu wyniku uzyskanego przez szkołę zamieszczamy dziewięciostopniowe skale wyników sprawdzianu z lat 2002-2010, ogłaszane przez Centralną Komisję Egzaminacyjną.

Nazwa wyniku	<i>najniższy</i>	<i>bardzo niski</i>	<i>niski</i>	<i>niżej średni</i>	<i>średni</i>	<i>wyżej średni</i>	<i>wysoki</i>	<i>bardzo wysoki</i>	<i>najwyższy</i>
rok									
2002	7,5 – 24,2	24,3 – 26,0	26,1 – 27,4	27,5 – 28,7	28,8 – 30,0	30,1 – 31,3	31,4 – 32,8	32,9 – 34,6	34,7 – 39,5
2003	7,7 – 23,1	23,2 – 24,9	25,0 – 26,3	26,4 – 27,6	27,7 – 28,9	29,0 – 30,1	30,2 – 31,3	31,4 – 32,8	32,9 – 39,0
2004	2,0 – 19,6	19,7 – 21,4	21,5 – 22,9	23,0 – 24,3	24,4 – 25,7	25,8 – 27,2	7,3 – 28,9	29,0 – 31,2	31,3 – 39,5
2005	11,0 – 23,7	23,8 – 25,6	25,7 – 27,0	27,1 – 28,4	28,5 – 29,7	29,8 – 31,0	31,1 – 32,3	32,4 – 33,8	33,9 – 39,2
2006	4,0 – 19,1	19,2 – 20,9	21,0 – 22,6	22,7 – 24,1	24,2 – 25,7	25,8 – 27,3	27,4 – 29,0	29,1 – 31,3	31,4 – 39,0
2007	7,2 – 20,8	20,9 – 22,6	22,7 – 24,1	24,2 – 25,4	25,5 – 26,8	26,9 – 28,2	28,3 – 29,7	29,8 – 31,7	31,8 – 39,5
2008	5,2 – 20,0	20,1 – 21,9	22,0 – 23,3	23,4 – 24,7	24,8 – 26,1	26,2 – 27,5	27,6 – 29,0	29,1 – 30,9	31,0 – 38,0
2009	7,9 – 17,0	17,1 – 18,7	18,8 – 20,0	20,1 – 21,3	21,4 – 22,7	22,8 – 24,1	24,2 – 25,6	25,7 – 27,7	27,8 – 35,7
2010	7,6 – 18,5	18,6 – 20,3	20,4 – 21,8	21,9 – 23,2	23,3 – 24,8	24,9 – 26,2	26,3 – 27,8	27,9 – 29,9	30,0 – 37,7

Tabela 9. Skale staninowe średnich wyników szkół w latach 2002 – 2010

4. Łatwość zadań

Obszar standardów wymagań egzam.	Nr zadania	Sprawdzana czynność ucznia Uczeń:	Liczba punktów	Łatwość OKE Łódź
I. Czytanie	1	określa czas wydarzeń	1	0,81
	2	wskazuje cechę wyróżniającą bohatera	1	0,81
	3	rozpoznaje narrację pierwszoosobową	1	0,71
	4	określa uczucia bohatera na podstawie jego wypowiedzi	1	0,85
	6	wnioskuje na podstawie informacji (tekst popularnonaukowy)	1	0,72
	7	wybiera tytuł odpowiedni dla całego tekstu	1	0,68
	10	wnioskuje na podstawie informacji (tekst literacki)	1	0,96
	11	rozpoznaje funkcje porównania	1	0,19
	12	rozpoznaje rytm jako charakterystyczną cechę fragmentu tekstu	1	0,65
	13	rozpoznaje uczucia osoby mówiącej w wierszu	1	0,98
II. Pisanie	25.I	pisze na temat i rozwija treść wypracowania zgodnie z poleceniem	3	0,77
	25.II	dobiera celowo środki językowe	1	0,31
	25.III	pisze poprawnie pod względem językowym	2	0,38
	25.IV	pisanie poprawnie pod względem ortograficznym	2	0,51
	25.V	pisanie poprawnie pod względem interpunkcyjnym	2	0,44
III. Rozumowanie	9	wyznacza liczby spełniające warunki zadania	1	0,69
	14	rozpoznaje trójkąt prostokątny równoramienny	1	0,70
	16	wskazuje, jaką część całości stanowi wyróżniony fragment obiektu	1	0,83
	17	wskazuje informacje potrzebne do rozwiązania zadania	1	0,79
	24.1	oblicza cenę towaru kupionego na raty	2	0,61
	24.2	oblicza cenę towaru kupionego za gotówkę	2	0,47
IV. Korzystanie z informacji	5	korzysta z informacji zawartych w przypisie do tekstu	1	0,77
	18	wskazuje, o ile tygodni później w jednym regionie niż w drugim rozpoczęło się dane wydarzenie	1	0,52
	19	wskazuje liczbę regionów, w których dane wydarzenie miało miejsce w tym samym przedziale czasowym	1	0,34
	20	wyznacza przedział czasowy spełniający warunki zadania	1	0,71
V. Wykorzystanie wiedzy w praktyce	8	zamienia długość wyrażoną w kilometrach na metry	1	0,63
	15	oblicza pole prostokąta	1	0,66
	21.1	oblicza długość przedmiotu z zastosowaniem podanego algorytmu	1	0,49
	21.2	wyraża w centymetrach poprawnie obliczoną długość	1	0,38
	22.1	stosuje porównanie ilorazowe	1	0,88
	22.2	stosuje porównanie różnicowe	1	0,61
	23.1	oblicza rzeczywistą długość z zastosowaniem podanej skali	1	0,31
	23.2	wyraża w kilometrach poprawnie obliczoną długość trasy	1	0,22

Kartoteka testu zawiera zarówno umiejętności jak i czynności, które były badane na sprawdzianie. W kartotece podano interpretację wskaźnika łatwości dla zadań otwartych a także dla zadań zamkniętych opracowaną na podstawie: B. Niemierko, *Pomiar wyników kształcenia*, Warszawa 1999, s. 264-265.

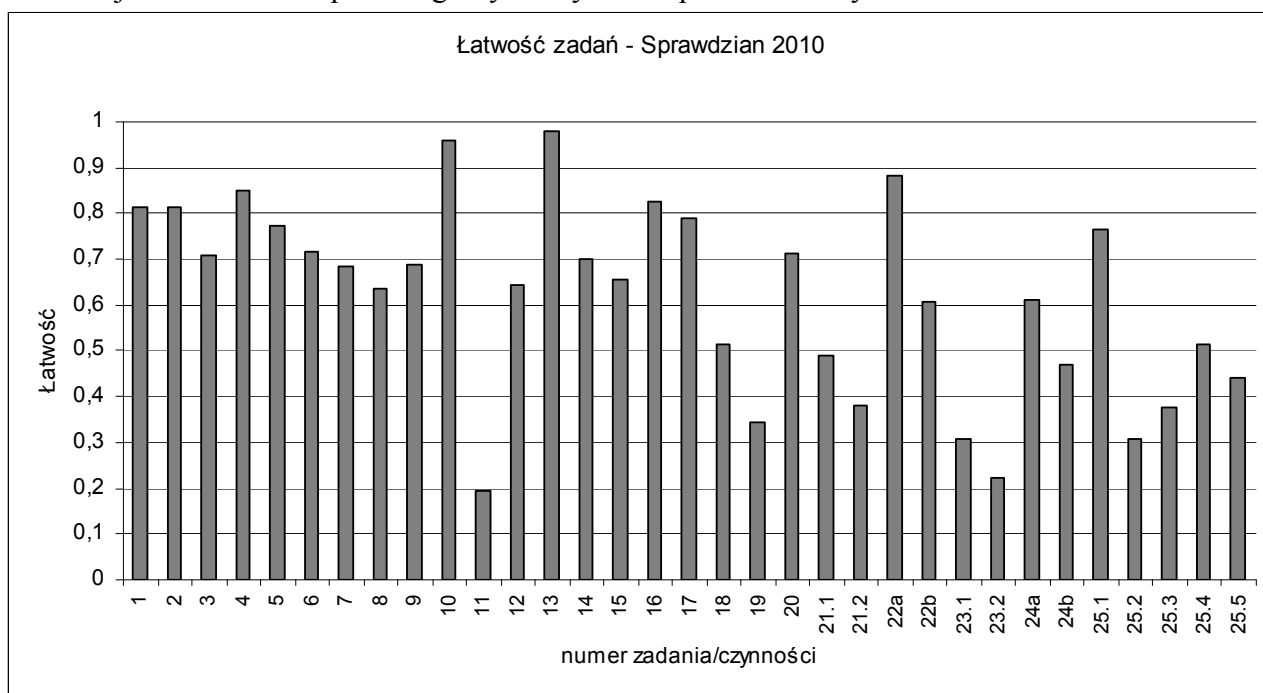
Wskaźnik łatwości dla zadań otwartych	Interpretacja wartości wskaźnika	Wskaźnik łatwości dla zadań zamkniętych
0,00 – 0,19	zadanie bardzo trudne (BT)	0,00 – 0,39
0,20 – 0,49	zadanie trudne (T)	0,40 – 0,62
0,50 – 0,69	zadanie umiarkowanie trudne (UT)	0,63 – 0,77
0,70 – 0,89	zadanie łatwe (Ł)	0,78 – 0,92
0,90 – 1,00	zadanie bardzo łatwe (BŁ)	0,93 – 1,00

Tabela 10. Interpretacja wskaźnika łatwości zadań.

Analiza współczynnika łatwości pozwala określić (por. wykresy), z jakimi zadaniami uczniowie sobie nie poradzili, a które nie sprawiły im problemów.

Ogółem na 33 czynności ocenianych w teście dwie (10., 13.) były bardzo łatwe. Wspomniane czynności dotyczyły analizy wiersza. W całym teście dominowały zadania umiarkowanie trudne (było ich w sumie 15). Dwa zadania okazały się bardzo trudne (11. i 19.). Najlepiej uczniowie radzili sobie z odczytywaniem tekstu literackiego. Problemów przysporzyły zadania badające rozumowanie i wykorzystywanie wiedzy w praktyce (zadanie 23. – stosowanie skali). Zadania zamknięte z tych obszarów były nieco łatwiejsze niż rok temu. Najwięcej kłopotów sprawiło uczniom zadanie 11., prawidłowo rozwiązał je co piąty z nich. Dzieci miały problem z jednoznacznym zrozumieniem polecenia. Niezbyt dobrze napisali uczniowie dłuższą wypowiedź polonistyczną. Najwięcej kłopotów sprawiło im przestrzeganie zasad interpunkcyjnych, językowych i dobór odpowiedniego stylu.

Informacje o łatwościach poszczególnych czynności przedstawia rys. 4.



Rysunek 4. Łatwości zadań – sprawdzian 2010 – arkusz S-1.

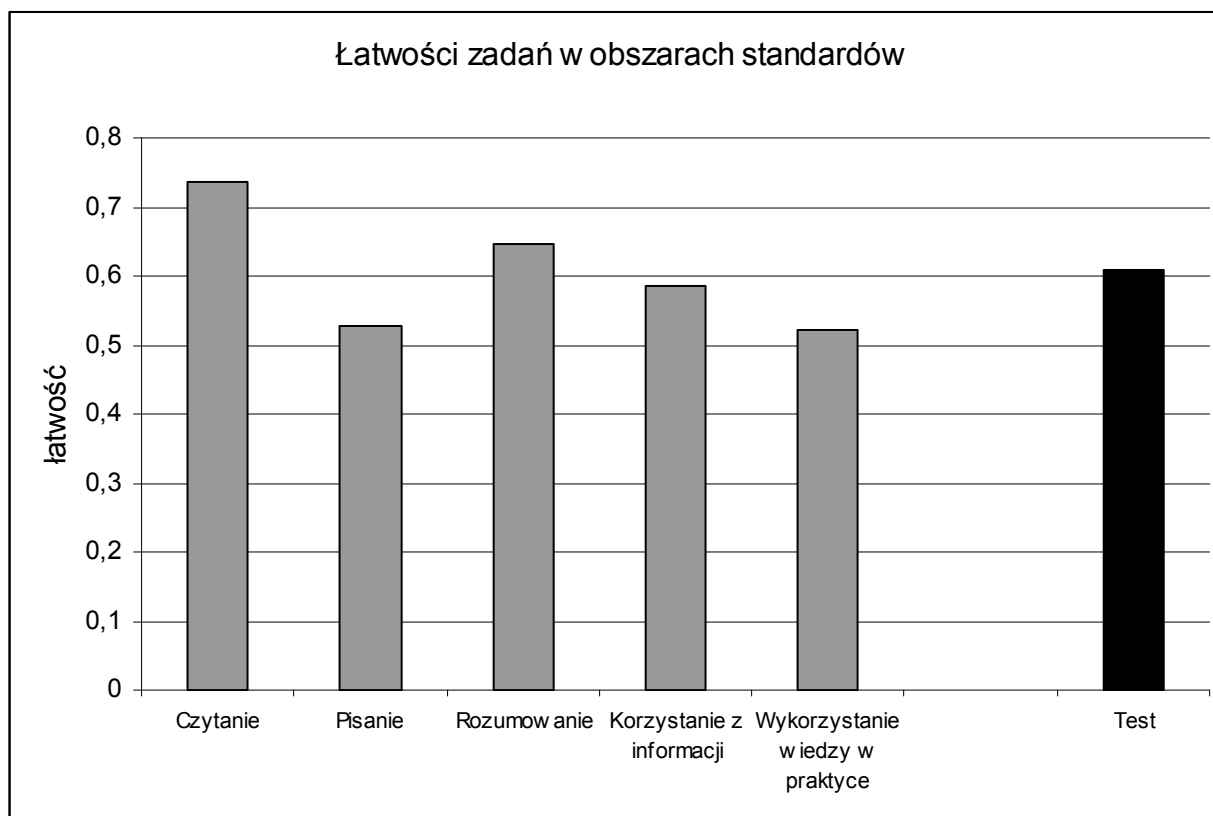
5. Wyniki sprawdzianu w obszarach umiejętności

Wyniki uczniów na sprawdzianie są zróżnicowane w poszczególnych obszarach badanych umiejętności.

Województwo	Liczba zdających	Czytanie	Pisanie	Rozumowanie	Korzystanie z informacji	Wykorzystanie wiedzy w praktyce	Wynik ogólny
		10 pkt.	10 pkt.	8 pkt.	4 pkt.	8 pkt.	40 pkt.
łódzkie	23889	7,38	5,22	5,22	2,36	4,23	24,41
świętokrzyskie	13047	7,33	5,37	5,07	2,31	4,11	24,18
OKE Łódź	36936	7,36	5,27	5,17	2,34	4,18	24,32

Tabela 11. Średnie wyniki uczniów klas VI województw łódzkiego i świętokrzyskiego.

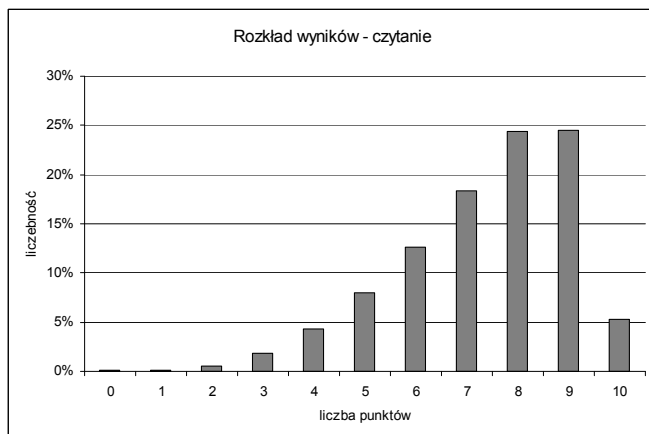
Szóstoklasiści tradycyjnie najlepiej poradzi sobie z zadaniami sprawdzającymi umiejętność czytania. Słabiej wypadło pisanie oraz wykorzystanie wiedzy w praktyce. Różnice te są spowodowane rodzajem zastosowanych w teście zadań.



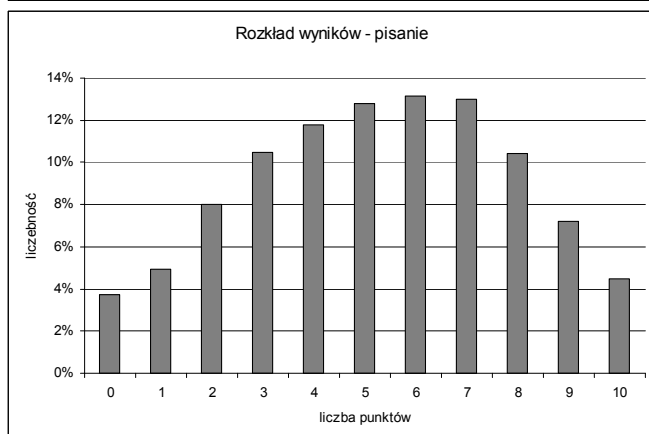
Rysunek 5. Wyniki sprawdzianu 2010 w obszarach umiejętności – arkusz standardowy S-1.

Ogólne wyniki uczniów z województwa świętokrzyskiego są niższe od wyników uczniów z łódzkiego, poza pisanem (tabela 11.).

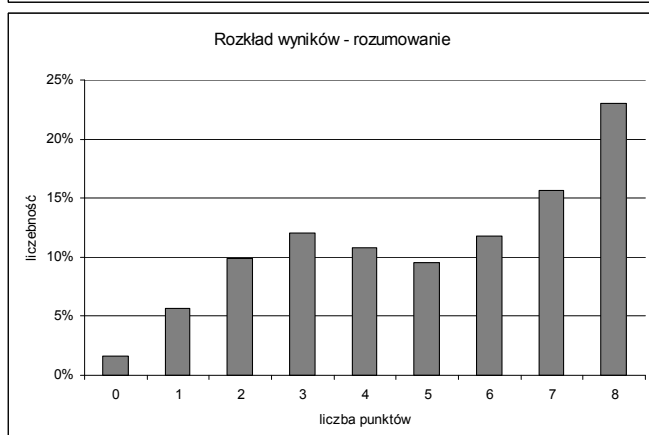
Sprawozdanie dotyczące wyników sprawdzianu w roku 2010



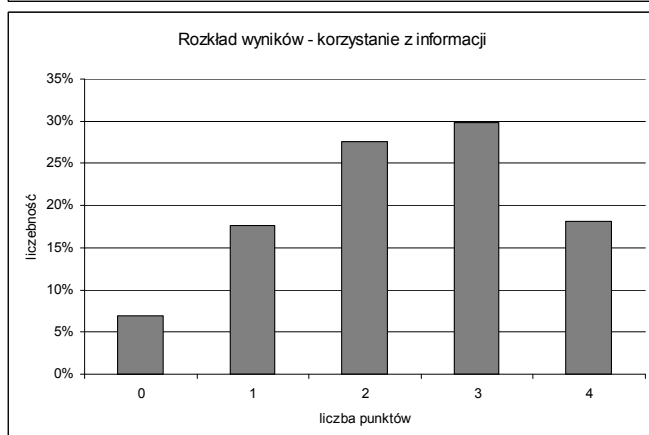
Średni wynik z *czytania* to **7,36** pkt, co stanowi 73,6% punktów możliwych do uzyskania. Wynik zerowy otrzymało 0,06% uczniów, a maksymalny 5,2%. Wynik środkowy (mediana) wyniósł 8 pkt. Wynik występujący najczęściej (modalna) to 9 pkt.



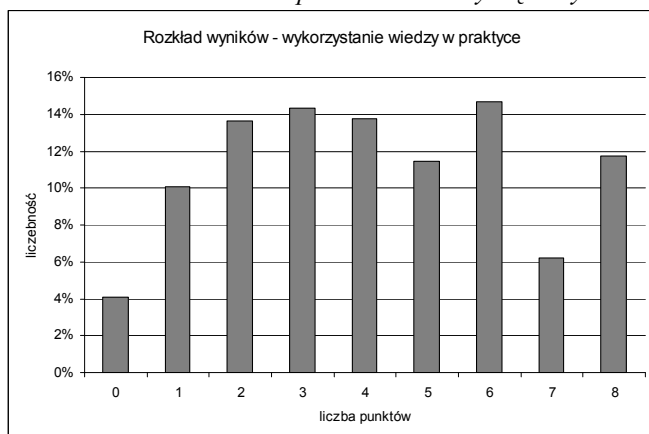
Średni wynik z *pisania* to **5,27** pkt, co stanowi 52,7% punktów możliwych do uzyskania. Wynik zerowy otrzymało 3,7% uczniów, a maksymalny 4,5%. Wynik środkowy wyniósł 5 pkt. Wynik pojawiający się najczęściej to 6 pkt.



Średni wynik z *rozumowania* to **5,17** pkt, co stanowi 64,6% punktów możliwych do uzyskania. Wynik zerowy otrzymało 1,7% uczniów, a maksymalny 23%. Wynik środkowy wyniósł 6 pkt. Modalna to 8 pkt.



Średni wynik z *korzystania z informacji* to **2,34** pkt, co stanowi 58,6% punktów możliwych do uzyskania. Wynik zerowy otrzymało 6,9% uczniów, a maksymalny 18,1%. 3 pkt to wynik występujący najczęściej.



Zadania badające umiejętność wykorzystywania wiedzy w praktyce okazały się dla uczniów najtrudniejsze. Średni wynik w tym obszarze to **4,18** pkt, co stanowi 52,3% punktów możliwych do uzyskania. Wynik zerowy otrzymało 4,1% uczniów, a maksymalny 11,8%. 6 pkt to wynik występujący najczęściej.

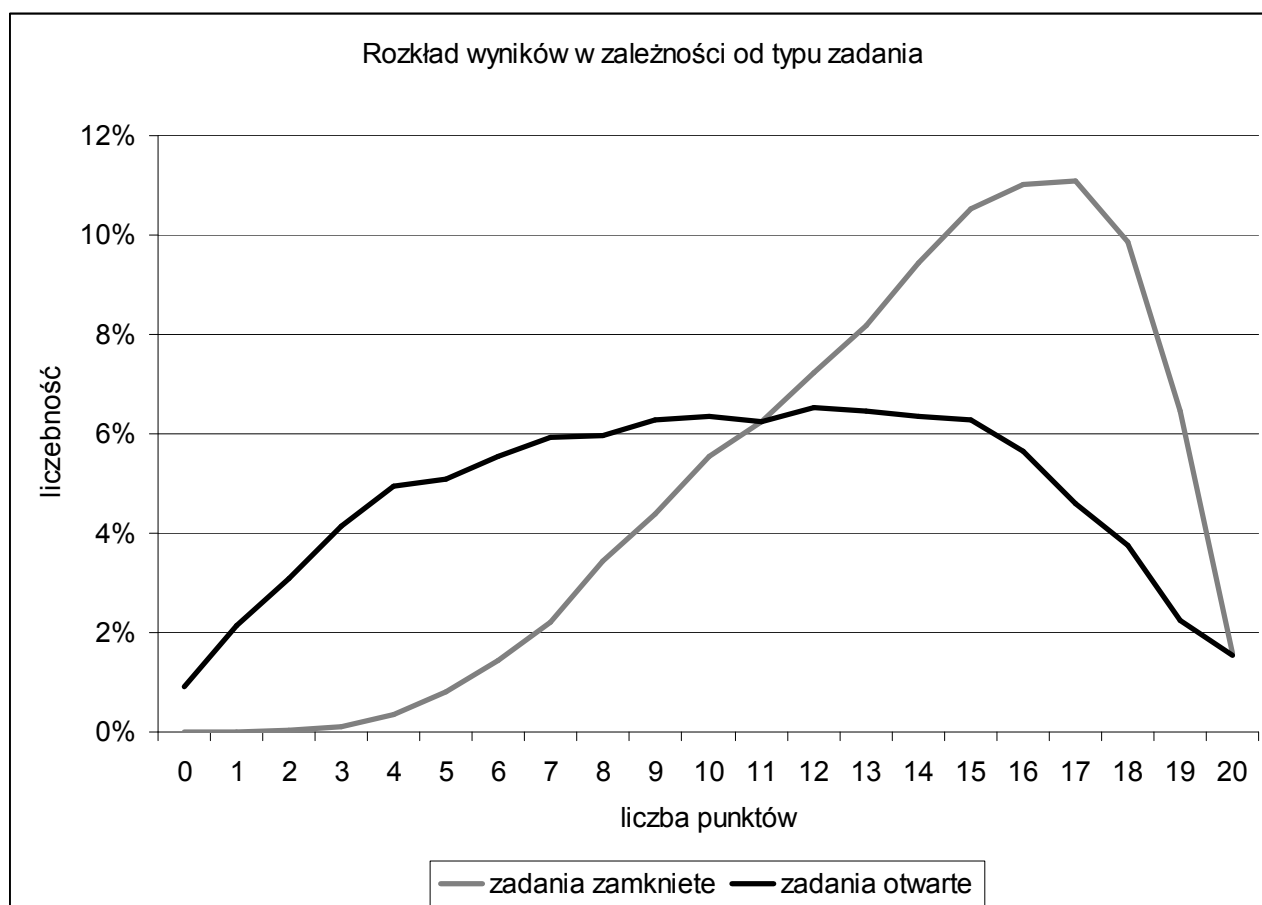
Rysunek 6. Rozkłady wyników uczniowskich w obszarach standardów wymagań egzaminacyjnych.

6. Wyniki zdających z uwzględnieniem rodzajów zadań egzaminacyjnych

Tegoroczny test dla szóstoklasistów zawierał 25 zadań, w tym 20 zadań zamkniętych oraz 5 zadań otwartych. Liczba punktów za zadania zamknięte i otwarte była taka sama, po 20 punktów. Uczniowie lepiej radzili sobie z zadaniami zamkniętymi (łatwość 0,70) niż z zadaniami otwartymi (łatwość 0,52). Taka tendencja utrzymuje się od pierwszego egzaminu zewnętrznego w 2002 r., ale w porównaniu z ubiegłym rokiem różnica ta jest mniejsza (zadania otwarte w tym roku były nieco łatwiejsze). Zadania zamknięte okazały się dla uczniów umiarkowanie trudne, podobnie zadania otwarte. Różnica w odchyleniu standardowym między zadaniami zamkniętymi a otwartymi świadczy o tym, że otwarte lepiej różnicowały populację uczniów.

OKE Łódź	Zadania zamknięte 20 pkt	Zadania otwarte 20 pkt
łatwość	0,70	0,52
średnia	14,01	10,32
odchylenie standardowe	3,57	4,99
dominanta	17	12
mediana	15	10

Tabela 12. Podstawowe wskaźniki statystyczne dla zadań otwartych i zamkniętych.



Rysunek 7. Rozkład punktów za zadania otwarte i zamknięte – arkusz standardowy S-1.

7. Osiągnięcia uczniów z dysleksją rozwojową

W tym roku do sprawdzianu w klasie szóstej szkoły podstawowej w województwie łódzkim i świętokrzyskim przystąpiło 3009 uczniów ze stwierdzoną dysleksją rozwojową, co stanowi 8,1% wszystkich przystępujących do tego egzaminu. Od 2002 roku, gdy przeprowadzono pierwszy sprawdzian, do 2004 roku odsetek dyslektyków na sprawdzianie systematycznie rósł. W następnych dwóch latach w województwie łódzkim wzrósł nieznacznie, po czym ustabilizował się na poziomie 9,5%. W tym roku zauważalnie się obniżył.

Inną sytuację odnotowano w województwie świętokrzyskim; tu liczba dyslektyków od roku 2004 systematycznie malała. W 2009 roku w woj. świętokrzyskim odsetek dyslektyków wyniósł 5,9% i był jednym z najniższych w kraju. W bieżącym roku jednak istotnie się zwiększył.

Warto podkreślić, że zgodnie z polskimi oraz międzynarodowymi badaniami 10% udział dyslektyków w populacji należy traktować jako normę.

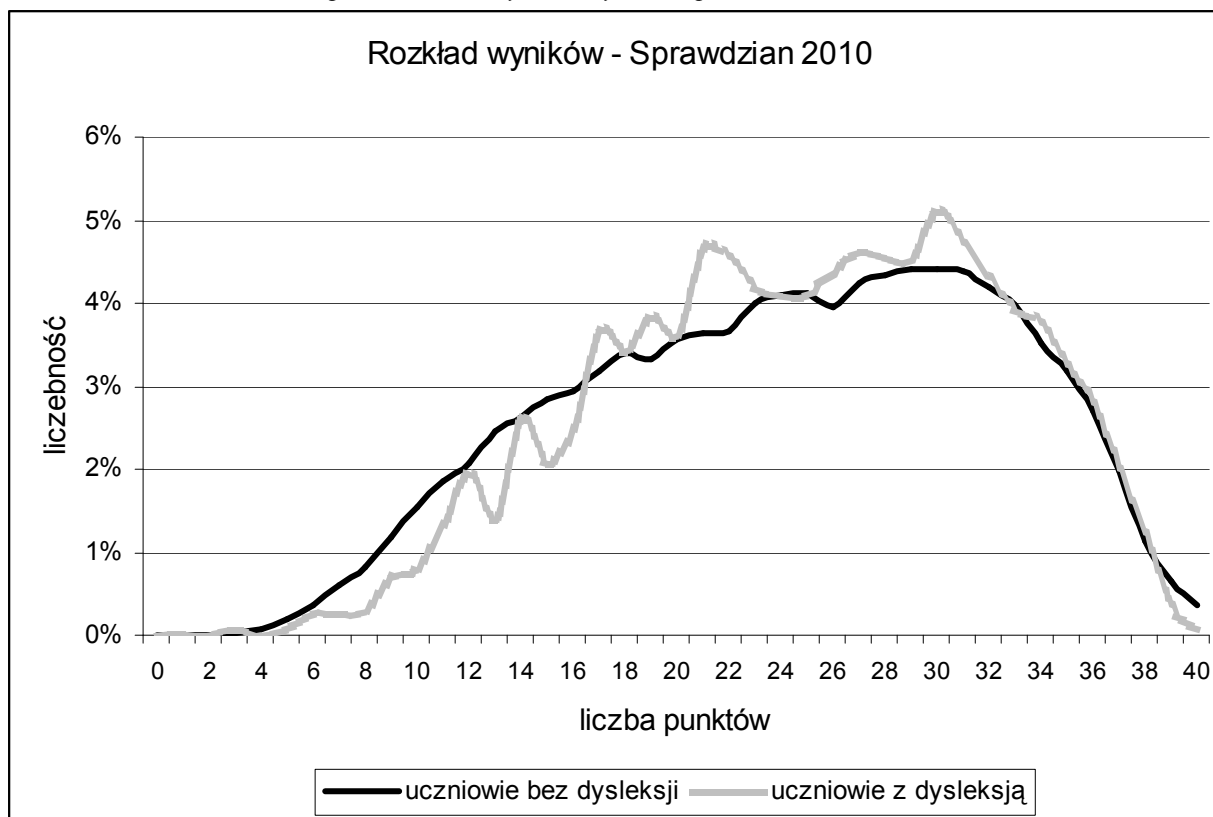
	2002	2003	2004	2005	2006	2007	2008	2009	2010
OKE Łódź	7,8%	8,4%	9,2%	9,1%	9,2%	8,5%	8,3%	8,2%	8,1%
woj. łódzkie	7,5%	8,3%	9,3%	10,1%	10,5%	9,6%	9,4%	9,5%	8,9%
woj. świętokrzyskie	8,3%	8,6%	8,9%	7,4%	6,8%	6,4%	6,1%	5,9%	6,8%

Tabela 13. Odsetek uczniów dyslektycznych przystępujących do sprawdzianu w latach 2002-2010.

Średni wynik uczniów z dysleksją jest wyższy (o 0,63 pkt) od średniego wyniku uczniów bez dysfunkcji. W zakresie trzech sprawdzanych umiejętności wyniki dyslektyków są niższe (największa rozbieżność występuje w czytaniu – wynik niższy od uczniów bez dysfunkcji o 0,22 punktu), natomiast wyższą punktację uczniowie dyslektyczni uzyskali z pisania (wynik lepszy o 1,05 punktu). Zwraca uwagę duża przewaga dyslektyków w pisaniu. Jest to nie tylko efekt łagodniejszych kryteriów oceniania, pewną rolę mógł też odegrać wydłużony o 30 minut czas pracy dla tej grupy zdających.

	Liczba zdających	Czytanie	Pisanie	Rozumowanie	Korzystanie z informacji	Wykorzystanie wiedzy w praktyce	Średni wynik ogólny
		10 pkt.	10 pkt.	8 pkt.	4 pkt.	8 pkt.	40 pkt.
uczniowie z dysleksją rozwojową	3009	7,16	6,23	5,06	2,24	4,22	24,91
uczniowie bez dysleksji rozwojowej	33927	7,38	5,18	5,18	2,35	4,18	24,28
OKE Łódź	36936	7,36	5,27	5,17	2,34	4,18	24,32

Tabela 14. Porównanie wyników uczniów dyslektycznych z wynikami uczniów bez dysleksji.



Rysunek 8. Rozkład wyników uczniów z dysleksją rozwojową i bez dysleksji w OKE Łódź

Pewne różnice można również zaobserwować w wynikach uczniów dyslektycznych województwa łódzkiego i świętokrzyskiego. We wszystkich obszarach umiejętności, poza wykorzystywaniem wiedzy w praktyce, uczniowie z dysleksją w województwie świętokrzyskim uzyskali niższe wyniki, a ich wynik ogólny był o 0,49 punktu niższy niż uczniów z województwa łódzkiego. Różnice te znacznie zmalały w porównaniu z poprzednim rokiem.

Województwo	Liczba uczniów dyslektycznych	Czytanie	Pisanie	Rozumowanie	Korzystanie z informacji	Wykorzystanie wiedzy w praktyce	Średni wynik ogólny
		10 pkt	10 pkt.	8 pkt.	4 pkt.	8 pkt.	40 pkt.
łódzkie	2125	7,21	6,25	5,12	2,26	4,22	25,05
świętokrzyskie	884	7,04	6,20	4,90	2,20	4,23	24,56
OKE Łódź	3009	7,16	6,23	5,06	2,24	4,22	24,91

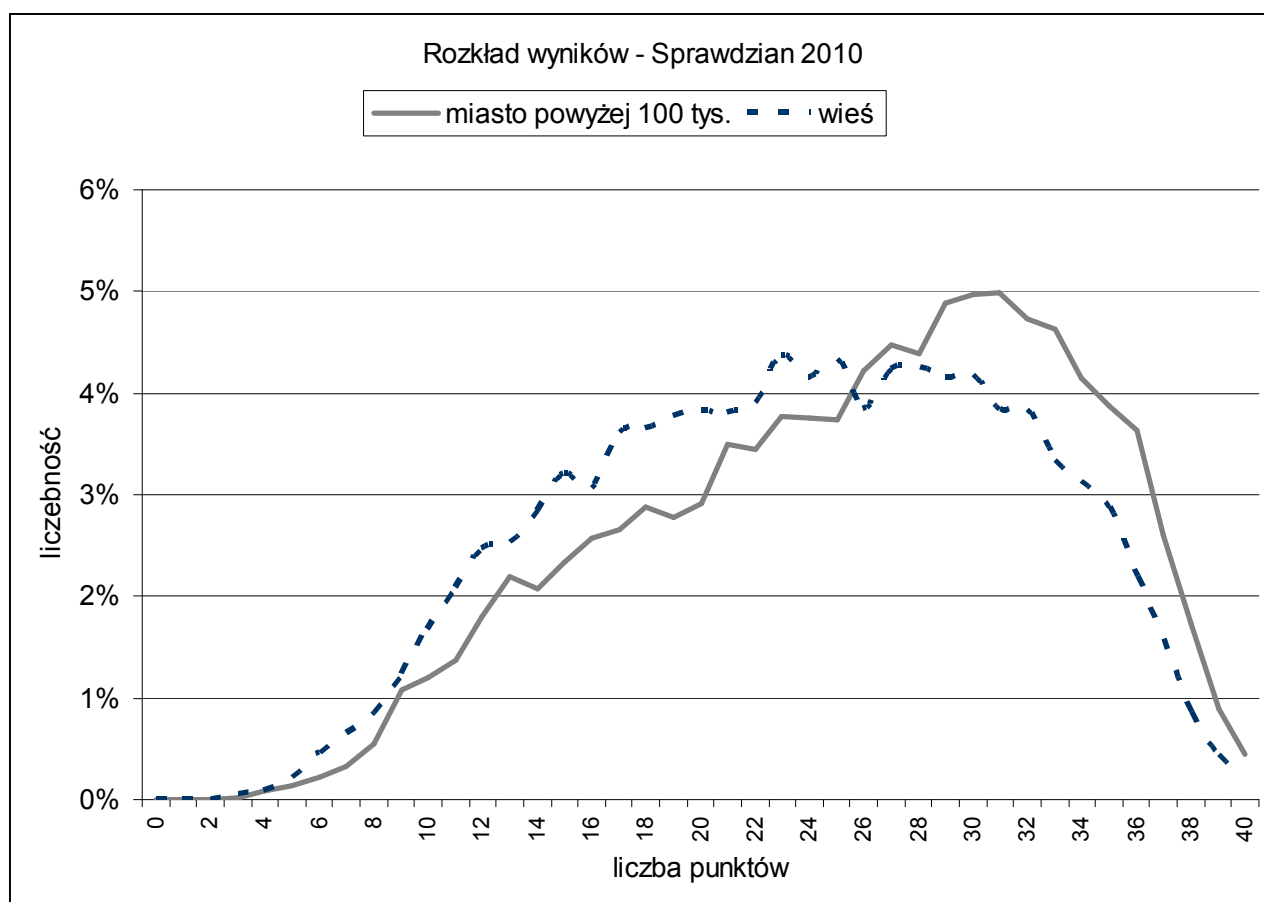
Tabela 15. Średnie wyniki w obszarach umiejętności dla uczniów z dysleksją rozwojową.

8. Wyniki szóstoklasistów z uwzględnieniem lokalizacji szkół

Na wyniki uczniów ma również wpływ lokalizacja szkoły. Ten czynnik, obserwowany również w poprzednich latach, znalazł potwierdzenie w wynikach sprawdzianu w 2010 r.

Lokalizacja szkoły	Liczba zdających	Obszary standardów					Średni wynik
		I	II	III	IV	V	
miasto powyżej 100 tys.	6906	7,61	5,55	5,47	2,48	4,43	25,54
miasto od 20 tys. do 100 tys.	8329	7,54	5,46	5,35	2,44	4,36	25,14
miasto do 20 tys.	4716	7,32	5,18	5,07	2,33	4,07	23,96
wieś	16985	7,19	5,08	4,98	2,25	4,03	23,54

Tabela 16. Wyniki uczniów ze względu na lokalizację szkoły – OKE Łódź – sprawdzian 2010.



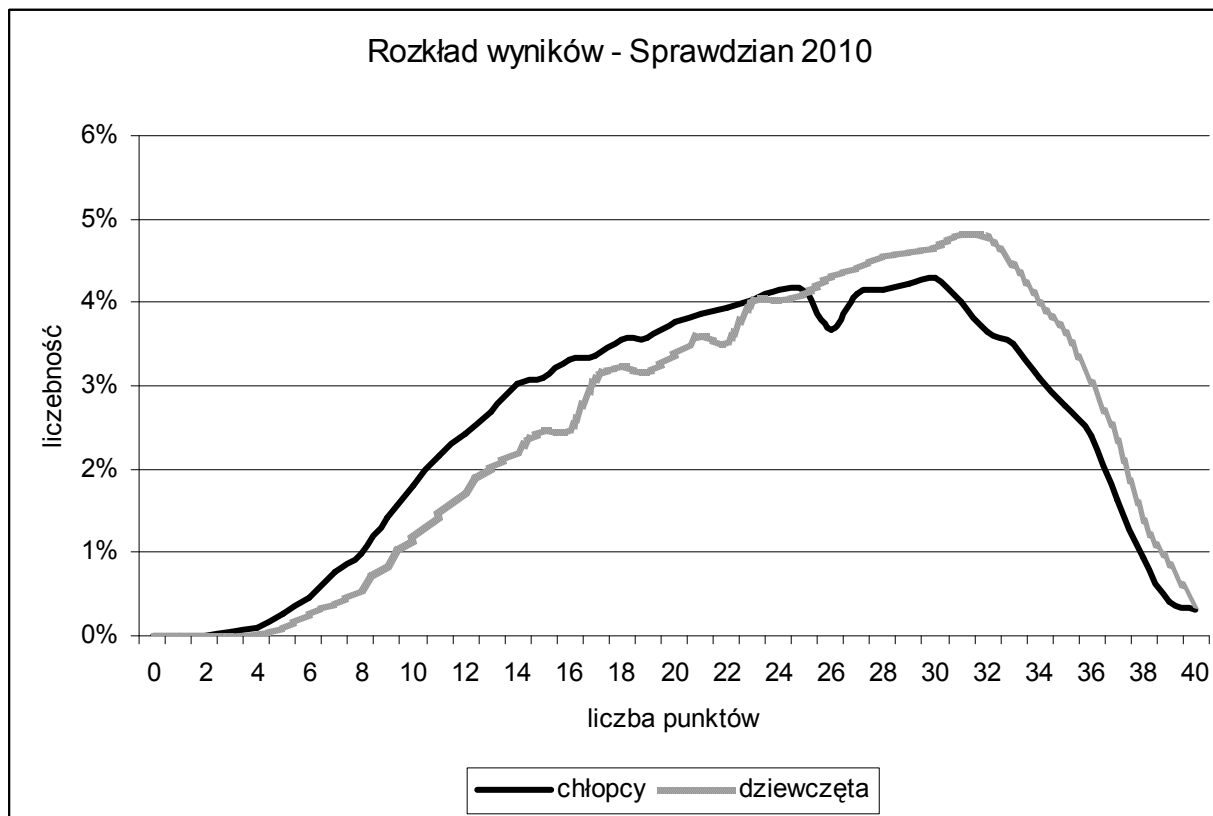
Rysunek 9. Rozkłady wyników ze sprawdzianu z uwzględnieniem lokalizacji szkoły.

Uczniowie ze szkół w miastach powyżej 100 tysięcy mieszkańców osiągnęli średni wynik wyższy od średnich wyników uczniów z pozostałych warstw. Różnica ta w odniesieniu do wyników uczniów szkół wiejskich wynosi 2 pkt (tabela 16.); w roku 2009 było to 2,16 pkt.

Na podstawie rysunku 9. można wnioskować, że wielkość miejscowości, w której zlokalizowana jest szkoła, ma wpływ na wyniki uczniów. Im większa miejscowość, tym większe przesunięcie w kierunku wyników wysokich. Można zauważyć, że dzieci ze wsi i małych miast osiągają wyniki wyraźnie niższe od swoich rówieśników ze średnich i dużych miast.

9. Wyniki szóstoklasistów z podziałem na płeć

Tak jak w ubiegłych latach, wyniki dziewcząt są wyraźnie wyższe od wyników chłopców (patrz wykres i tabela). Dokładniejsza analiza wykazuje, że na różnicę wyniku w największym stopniu wpływa umiejętność pisania dłuższego tekstu. Dziewczynki są o wiele bardziej pilne, zdecydowanie chętniej i obszerniej realizują zadanie badające wspomnianą umiejętność. Ich teksty są także zdecydowanie atrakcyjniejsze pod względem graficznym. Ale chłopcy mają również swoje silne strony. Przejawia się to szczególnie w rozwiązywaniu zadań matematycznych.



Rysunek 10. Rozkład wyników sprawdzianu dla chłopców i dziewcząt.

	Liczebność	Wynik średni	Procent uzyskanych punktów
Chłopcy	18776	23,48	58,7
Dziewczęta	18160	25,21	63,0

Tabela 17. Ogólne wyniki sprawdzianu dla chłopców i dziewcząt.

Płeć	Obszary standardów				
	I	II	III	IV	V
chłopcy	7,27	4,74	5,06	2,31	4,10
dziewczęta	7,46	5,81	5,28	2,38	4,27

Tabela 18. Wyniki sprawdzianu dla chłopców i dziewcząt z podziałem na umiejętności.

IV. ŚREDNIE WYNIKI DLA POSZCZEGÓLNYCH GMIN I POWIATÓW

Powiat	Gmina	Ilość uczniów	Czytanie	Pisanie	Rozumowanie	Korzystanie z informacji	Wykorzystanie wiedzy	Wynik ogólny
			10 pkt.	10 pkt.	8 pkt.	4 pkt.	8 pkt.	40 pkt.
belchatowski	m. Bełchatów	564	7,64	5,22	5,49	2,54	4,31	25,19
	Bełchatów	105	6,96	3,66	4,18	2,10	3,42	20,32
	Drużbice	70	7,00	4,74	4,50	2,16	3,17	21,57
	Kleszczów	59	7,64	4,22	5,12	2,24	3,93	23,15
	Kluki	61	7,05	4,26	4,43	2,02	3,23	20,98
	Rusiec	76	7,09	4,59	5,08	2,39	4,11	23,26
	Szczerców	94	6,90	3,87	4,33	2,20	3,07	20,38
	Zelów	165	7,16	4,68	5,38	2,38	4,36	23,97
	Powiat	1194	7,35	4,74	5,11	2,38	3,99	23,57
kutnowski	m. Kutno	377	7,41	5,81	5,05	2,32	4,17	24,76
	Bedlno	75	7,31	5,61	5,40	2,27	4,31	24,89
	Dąbrowice	20	7,30	4,60	4,55	2,05	3,65	22,15
	Krośniewice	82	7,01	5,22	4,43	2,28	3,71	22,65
	Krzyżanów	30	6,87	6,77	5,07	2,17	4,27	25,13
	Kutno	93	7,34	5,75	5,42	2,18	4,48	25,18
	Łanięta	32	7,03	5,03	3,84	1,91	3,38	21,19
	Nowe Ostrowy	61	6,72	5,34	4,74	2,21	3,67	22,69
	Oporów	37	6,68	4,03	5,00	2,43	4,46	22,59
	Strzelce	42	7,33	5,90	4,64	2,17	3,31	23,36
	Żychlin	115	6,61	5,10	5,10	2,20	4,06	23,07
	Powiat	964	7,16	5,54	4,98	2,25	4,07	23,99
łaski	Buczek	50	7,36	4,96	6,14	2,72	5,14	26,32
	Łask	273	7,47	4,59	5,16	2,34	4,03	23,59
	Sędziejowice	78	7,03	4,76	4,87	2,03	3,73	22,41
	Widawa	78	6,87	5,27	5,26	2,13	3,87	23,40
	Wodzierady	42	7,33	4,95	5,00	2,17	3,40	22,86
	Powiat	521	7,29	4,78	5,21	2,29	4,02	23,59
łęczycki	m. Łęczyca	150	7,44	4,89	4,70	2,21	3,57	22,81
	Daszyna	38	8,16	4,45	5,37	2,05	4,71	24,74
	Góra Św. Małgorzaty	43	7,65	5,58	5,47	2,79	4,56	26,05
	Grabów	81	6,99	4,38	4,42	2,22	3,72	21,73
	Łęczyca	107	7,10	5,31	5,21	2,21	4,11	23,93
	Piątek	64	7,59	5,11	5,38	2,23	4,13	24,44
	Świnice Warckie	52	6,92	5,65	5,46	2,35	4,37	24,75
	Witonia	40	7,05	5,48	4,70	2,08	3,75	23,05
	Powiat	575	7,32	5,05	5,00	2,25	3,99	23,61

Sprawozdanie dotyczące wyników sprawdzianu w roku 2010

			Czytanie	Pisanie	Rozumowanie	Korzystanie z informacji	Wykorzystanie wiedzy	Wynik ogólny
łowicki	m. Łowicz	310	7,60	5,38	5,78	2,58	5,15	26,49
	Bielawy	75	7,20	3,81	4,88	2,20	3,91	22,00
	Chąsno	39	8,05	4,62	5,90	2,74	4,59	25,90
	Domaniewice	51	7,29	4,00	5,25	2,33	4,12	23,00
	Kiernozia	74	6,84	3,70	3,66	1,95	2,91	19,05
	Kocierzew Płd.	59	7,46	5,22	5,54	2,63	5,17	26,02
	Łowicz	88	7,42	4,64	5,50	2,56	4,59	24,70
	Łyszkowice	67	7,49	5,16	5,18	2,33	3,81	23,97
	Nieborów	91	7,05	4,69	5,15	2,29	4,24	23,43
	Zduny	82	7,30	4,67	5,43	2,40	4,72	24,52
	Powiat	936	7,40	4,79	5,34	2,43	4,52	24,48
łódzki-wschodni	Andrespol	128	7,62	5,12	5,27	2,55	4,38	24,95
	Brójce	54	6,91	3,74	4,20	1,72	3,57	20,15
	Koluszki	211	7,58	5,00	5,53	2,49	4,35	24,95
	Nowosolna	29	7,14	5,66	5,66	2,31	5,07	25,83
	Rzgów	66	7,33	5,21	4,85	2,35	3,52	23,26
	Tuszyn	110	7,56	5,40	5,40	2,37	4,57	25,31
	Powiat	598	7,47	5,04	5,26	2,39	4,27	24,44
opoczyński	Białaczów	87	6,79	4,97	4,57	2,26	3,40	22,00
	Drzewica	130	7,11	5,29	5,22	2,46	4,35	24,42
	Mniszków	49	7,00	4,55	4,73	2,35	4,12	22,76
	Opoczno	395	7,43	5,75	5,29	2,46	4,19	25,12
	Paradyż	74	7,27	4,92	4,88	2,39	4,50	23,96
	Poświętne	42	7,21	4,31	3,98	1,98	3,24	20,71
	Sławno	98	7,21	5,61	5,03	2,38	4,06	24,30
	Żarnów	69	7,06	4,75	4,35	2,14	3,30	21,61
	Powiat	944	7,23	5,34	5,00	2,38	4,04	23,98
pabianicki	m. Konstantynów Ł.	149	7,54	5,87	5,56	2,52	4,46	25,94
	m. Pabianice	571	7,50	5,72	5,22	2,49	4,41	25,33
	Dłutów	37	7,24	5,95	5,49	2,38	5,03	26,08
	Dobroń	66	6,94	5,21	4,89	2,14	3,88	23,06
	Ksawerów	66	7,80	5,91	5,56	2,35	5,02	26,64
	Lutomiersk	80	7,36	6,08	5,58	2,38	4,48	25,86
	Pabianice	70	7,87	6,07	5,50	2,46	4,70	26,60
	Powiat	1039	7,49	5,78	5,32	2,45	4,47	25,51

Sprawozdanie dotyczące wyników sprawdzianu w roku 2010

			Czytanie	Pisanie	Rozumowanie	Korzystanie z informacji	Wykorzystanie wiedzy	Wynik ogólny
pajęczański	Działoszyn	155	7,26	5,65	5,48	2,51	4,32	25,21
	Kielczygłów	46	7,15	4,67	5,20	2,39	4,24	23,65
	Nowa Brzeźnica	42	6,69	4,64	4,67	1,90	4,69	22,60
	Pajęczno	138	7,05	5,56	4,58	2,24	4,00	23,43
	Rząśnia	75	7,17	4,31	4,35	2,36	3,35	21,53
	Siemkowice	54	7,54	5,19	5,80	2,44	4,37	25,33
	Strzelce Wielkie	48	7,48	5,04	5,27	2,25	3,56	23,60
	Sulmierzyce	48	7,31	4,71	4,81	2,02	4,29	23,15
	Powiat	606	7,20	5,15	5,01	2,31	4,09	23,77
piotrkowski	Aleksandrów	47	6,89	5,00	4,28	2,19	3,34	21,70
	Czarnocin	40	7,25	6,15	5,75	2,63	4,85	26,63
	Gorzkowice	103	7,41	5,44	5,09	2,29	3,76	23,98
	Grabica	85	7,04	4,99	5,60	2,40	4,51	24,53
	Łęki Szlacheckie	46	6,89	4,48	3,61	1,89	3,07	19,93
	Moszczenica	131	7,47	5,74	5,35	2,36	4,00	24,92
	Ręczno	41	7,15	5,10	4,54	2,05	4,20	23,02
	Rozprza	141	7,13	5,43	5,08	2,16	4,17	23,98
	Sulejów	160	7,18	4,84	4,81	2,14	3,88	22,85
	Wola Krzysztoporska	136	6,99	5,07	4,71	2,26	3,82	22,85
	Wolbórz	74	7,26	5,84	4,86	2,19	4,05	24,20
Powiat	1004	7,18	5,27	4,95	2,24	3,97	23,61	
poddębicki	Dalików	39	6,87	4,69	5,15	2,05	4,33	23,10
	Pęczniew	42	6,93	4,60	4,60	1,88	3,90	21,90
	Poddębice	168	7,10	4,70	4,67	2,15	3,83	22,45
	Uniejów	75	7,09	4,48	5,03	2,24	4,43	23,27
	Wartkowice	62	7,24	4,82	4,48	1,89	3,63	22,06
	Zadzim	56	7,14	4,14	4,63	2,21	4,09	22,21
	Powiat	442	7,09	4,60	4,73	2,10	3,99	22,51
radomszczański	m. Radomsko	470	7,34	4,88	4,86	2,32	3,63	23,03
	Dobryszycy	41	7,05	4,90	4,49	1,90	3,17	21,51
	Gidle	54	6,96	4,91	4,56	2,09	3,80	22,31
	Gomunice	57	7,51	4,93	4,23	2,33	3,40	22,40
	Kamięnsk	77	7,27	5,21	4,74	2,30	3,57	23,09
	Kobiele Wielkie	52	7,29	4,81	4,69	2,04	4,25	23,08
	Kodrąb	51	7,49	5,33	4,96	2,33	3,53	23,65
	Lgota Wielka	55	6,55	4,80	5,29	2,22	3,91	22,76
	Ładzice	54	6,67	5,31	4,76	2,39	4,19	23,31

Sprawozdanie dotyczące wyników sprawdzianu w roku 2010

			Czytanie	Pisanie	Rozumowanie	Korzystanie z informacji	Wykorzystanie wiedzy	Wynik ogólny
	Masłowice	36	7,28	5,47	5,14	2,61	4,17	24,67
	Przedbórz	95	6,98	4,20	4,58	2,05	3,68	21,49
	Radomsko	67	6,90	4,63	4,76	2,40	3,67	22,36
	Wielgomłynny	57	6,95	5,14	4,44	2,12	4,19	22,84
	Żytno	57	6,96	4,42	4,28	2,12	3,40	21,19
	Powiat	1223	7,17	4,88	4,74	2,26	3,71	22,75
rawski	m. Rawa Mazowiecka	191	7,72	5,25	5,51	2,54	4,69	25,70
	Biała Rawska	139	7,35	5,40	5,64	2,25	4,45	25,09
	Cielądz	46	7,43	4,87	5,91	2,39	4,83	25,43
	Rawa Mazowiecka	91	7,30	5,30	5,29	2,34	4,11	24,33
	Regnów	22	7,27	4,55	4,91	2,86	3,32	22,91
	Sadkowice	76	7,11	4,13	4,72	2,20	3,74	21,89
Powiat	565	7,44	5,08	5,41	2,39	4,37	24,69	
sieradzki	m. Sieradz	418	7,56	5,29	5,36	2,37	4,26	24,85
	Błaszki	184	7,28	4,03	4,97	2,16	3,66	22,10
	Brąszewice	67	7,04	4,76	4,67	2,21	4,00	22,69
	Brzeźnio	85	6,91	4,53	5,35	2,33	4,45	23,56
	Burzenin	53	7,38	4,62	5,66	2,15	4,19	24,00
	Goszczanów	77	6,87	3,32	4,60	2,16	3,47	20,42
	Klonowa	34	6,91	4,94	5,18	2,09	4,00	23,12
	Sieradz	108	7,29	4,62	5,10	2,30	3,95	23,26
	Warta	144	7,14	4,89	4,84	2,22	4,17	23,26
	Wróblew	64	7,14	3,92	4,94	2,16	4,09	22,25
	Złoczew	97	7,12	4,23	5,42	2,29	4,32	23,38
	Powiat	1331	7,27	4,65	5,14	2,26	4,08	23,41
skiernewicki	Bolimów	47	7,32	5,28	4,89	2,55	3,66	23,70
	Głuchów	71	7,76	5,75	5,99	2,41	5,23	27,13
	Godzianów	34	7,47	6,06	5,91	2,38	5,26	27,09
	Kowiesy	22	7,36	5,41	5,68	2,50	4,82	25,77
	Lipce Reymontowskie	44	7,43	5,43	5,41	2,41	4,18	24,86
	Maków	78	7,14	5,83	5,85	2,42	4,91	26,15
	Nowy Kawęczyn	36	7,22	5,56	5,22	2,08	4,78	24,86
	Skiernewice	58	7,48	5,22	5,38	2,47	4,26	24,81
	Słupia	24	7,13	5,29	4,88	2,00	3,04	22,33
	Powiat	414	7,39	5,57	5,54	2,39	4,56	25,44

Sprawozdanie dotyczące wyników sprawdzianu w roku 2010

			Czytanie	Pisanie	Rozumowanie	Korzystanie z informacji	Wykorzystanie wiedzy	Wynik ogólny
tomaszowski	m. Tomaszów Mazowiecki	660	7,61	5,66	5,43	2,38	4,18	25,26
	Będków	30	7,37	5,00	5,07	2,20	4,70	24,33
	Budziszewice	27	6,63	4,63	4,96	2,37	4,19	22,78
	Czerniewice	61	7,21	4,80	5,26	2,21	3,85	23,34
	Inowódz	44	7,18	5,93	5,34	2,34	4,66	25,45
	Lubochnia	85	7,38	6,52	5,80	2,46	4,82	26,98
	Rokiciny	53	7,60	6,09	6,11	2,49	4,79	27,09
	Rzeczycza	69	7,20	4,68	5,03	2,41	4,51	23,83
	Tomaszów Mazowiecki	112	7,59	6,03	5,38	2,34	4,32	25,65
	Ujazd	78	7,26	4,53	4,79	2,21	4,04	22,82
	Żelechlinek	34	7,76	5,41	5,21	2,24	3,65	24,26
	Powiat	1253	7,49	5,57	5,38	2,36	4,27	25,07
wieluński	Biała	53	6,68	4,04	4,81	1,96	3,91	21,40
	Czarnożyły	59	7,22	5,22	5,49	2,59	4,39	24,92
	Konopnica	42	6,98	3,93	4,83	2,26	4,52	22,52
	Mokrsko	65	6,86	5,82	4,80	2,23	4,20	23,91
	Osjaków	55	7,24	4,73	4,89	2,38	3,60	22,84
	Ostrówek	39	6,64	4,97	4,79	2,10	4,18	22,69
	Pątnów	82	6,88	5,61	4,96	2,27	3,95	23,67
	Skomlin	40	7,10	4,68	4,88	2,48	4,60	23,73
	Wieluń	331	7,52	5,80	5,55	2,52	4,77	26,16
	Wierzchlas	93	6,89	4,87	5,06	2,24	3,81	22,87
	Powiat	859	7,16	5,28	5,19	2,37	4,34	24,35
wieruszowski	Bolesławiec	44	6,84	4,70	4,20	2,32	3,34	21,41
	Czastary	46	6,96	4,07	4,33	1,93	3,83	21,11
	Galewice	76	7,12	4,43	5,24	2,38	4,16	23,33
	Lututów	58	6,45	3,64	4,74	1,95	4,28	21,05
	Łubnice	58	7,19	4,83	4,76	2,47	4,24	23,48
	Sokolniki	72	7,83	5,76	5,58	2,43	4,96	26,57
	Wieruszów	174	7,10	4,47	5,30	2,27	4,29	23,43
	Powiat	528	7,11	4,57	5,03	2,27	4,23	23,22
zduńskowolski	m. Zduńska Wola	426	7,35	5,22	5,05	2,28	3,95	23,85
	Szadek	75	7,17	5,67	4,59	1,96	3,75	23,13
	Zapolice	42	6,64	4,36	4,55	2,02	4,40	21,98
	Zduńska Wola	136	7,07	5,08	4,74	2,13	3,77	22,79
	Powiat	679	7,23	5,19	4,91	2,20	3,92	23,44

Sprawozdanie dotyczące wyników sprawdzianu w roku 2010

			Czytanie	Pisanie	Rozumowanie	Korzystanie z informacji	Wykorzystanie wiedzy	Wynik ogólny
zgierski	m. Głowno	170	7,47	4,36	5,40	2,23	4,38	23,84
	m. Ozorków	178	7,44	5,00	5,78	2,62	5,09	25,93
	m. Zgierz	518	7,37	4,70	5,16	2,33	3,92	23,48
	Aleksandrów Łódzki	266	7,62	4,65	5,74	2,64	5,08	25,73
	Głowno	39	6,77	4,00	4,90	2,18	3,67	21,51
	Ozorków	78	7,17	4,78	5,29	2,28	4,35	23,87
	Parzęczew	50	7,22	4,98	6,02	2,42	4,34	24,98
	Stryków	127	7,47	5,05	5,61	2,41	4,59	25,13
	Zgierz	130	7,23	4,65	5,14	2,25	3,77	23,04
	Powiat	1556	7,40	4,71	5,42	2,40	4,37	24,30
brzeziński	m.Brzeziny	116	7,53	5,03	5,01	2,31	4,85	24,72
	Brzeziny	39	7,33	5,15	4,46	2,00	3,72	22,67
	Dmosin	39	7,31	4,49	4,95	2,23	4,08	23,05
	Jeźów	46	7,28	5,11	4,87	2,30	3,83	23,39
	Rogów	56	7,48	3,88	5,00	2,52	4,41	23,29
	Powiat	296	7,43	4,77	4,91	2,30	4,36	23,75
m. Łódź	Łódź-Bałuty	1563	7,61	5,30	5,48	2,42	4,38	25,19
	Łódź-Górna	1379	7,52	5,52	5,38	2,48	4,26	25,17
	Łódź-Polesie	628	7,75	5,99	5,73	2,55	4,72	26,74
	Łódź-Śródmieście	943	7,22	5,05	4,76	2,23	3,71	22,97
	Łódź-Widzew	756	7,76	6,35	5,83	2,64	4,84	27,42
	Powiat	5269	7,56	5,55	5,40	2,45	4,33	25,29
m. Piotrków Trybunalski	685	7,72	6,18	5,67	2,55	4,84	26,97	
m. Skierniewice	408	7,85	5,48	5,66	2,55	4,57	26,10	

Sprawozdanie dotyczące wyników sprawdzianu w roku 2010

Powiat	Gmina	Ilość uczniów	Czytanie	Pisanie	Rozumowanie	Korzystanie z informacji	Wykorzystanie wiedzy	Wynik ogólny
			10 pkt.	10 pkt.	8 pkt.	4 pkt.	8 pkt.	40 pkt.
buski	Busko-Zdrój	314	7,41	5,56	5,26	2,34	4,30	24,87
	Gnojno	65	6,62	4,02	4,29	1,92	3,15	20,00
	Nowy Korczyn	55	6,96	4,58	4,15	1,73	3,04	20,45
	Pacanów	64	7,27	5,19	4,75	1,70	4,09	23,00
	Solec-Zdrój	59	7,29	5,22	4,56	2,32	3,54	22,93
	Stopnica	69	7,42	5,13	4,94	2,14	3,55	23,19
	Tuczępy	49	7,08	5,55	4,41	2,04	3,78	22,86
	Wiślica	61	7,44	4,51	4,98	2,41	3,92	23,26
	Powiat	736	7,26	5,16	4,88	2,17	3,89	23,37
jędrzejowski	Imielno	31	7,06	4,19	4,23	2,06	3,03	20,58
	Jędrzejów	281	7,35	5,32	5,46	2,39	4,19	24,70
	Małogoszcz	157	7,20	6,22	5,25	2,32	3,99	24,99
	Nagłowice	53	7,25	6,70	4,00	2,11	3,32	23,38
	Oksa	40	6,98	4,80	4,83	2,08	3,98	22,65
	Sędziszów	124	7,46	5,90	4,85	2,40	3,78	24,40
	Słupia (Jędrzejowska)	60	6,87	5,60	4,78	2,18	3,55	22,98
	Sobków	108	7,29	6,03	4,80	2,18	3,70	23,99
	Wodzisław	85	6,69	4,35	4,59	1,96	3,73	21,33
	Powiat	939	7,21	5,58	5,00	2,27	3,87	23,91
kazimierski	Bejsce	37	7,08	4,35	5,03	1,89	3,24	21,59
	Czarnocin	38	7,05	4,18	4,74	2,11	3,58	21,66
	Kazimierza Wielka	163	7,20	4,66	4,83	2,41	3,78	22,88
	Opatowiec	38	6,74	4,37	4,05	1,97	3,53	20,66
	Skalbmierz	54	6,93	3,96	4,65	2,30	4,30	22,13
	Powiat	330	7,07	4,42	4,72	2,25	3,75	22,22
kielecki	Bieliny	142	6,96	4,97	4,95	2,26	4,18	23,32
	Bodzentyn	160	7,25	5,30	4,63	2,25	3,59	23,01
	Chęciny	168	7,27	4,34	4,68	2,40	3,54	22,23
	Chmielnik	131	7,04	5,26	4,54	2,22	3,85	22,92
	Daleszyce	170	7,67	5,98	5,44	2,51	4,69	26,29
	Górno	174	7,05	5,18	4,80	2,15	3,83	23,01
	Łągów	81	7,04	5,10	4,49	2,04	3,21	21,88
	Łopuszno	116	7,42	5,42	4,61	2,35	3,20	23,01
	Masłów	111	6,99	4,95	4,71	1,98	3,37	22,00
	Miedziana Góra	137	7,74	6,16	5,70	2,50	5,11	27,21
	Mniów	134	7,18	5,60	4,87	2,25	3,71	23,61

Sprawozdanie dotyczące wyników sprawdzianu w roku 2010

			Czytanie	Pisanie	Rozumowanie	Korzystanie z informacji	Wykorzystanie wiedzy	Wynik ogólny
	Morawica	170	7,54	5,73	5,37	2,49	4,32	25,45
	Nowa Słupia	110	7,15	4,57	4,20	1,87	3,37	21,16
	Piekoszów	196	7,22	5,43	5,00	2,31	4,14	24,11
	Pierzchnica	67	7,09	5,28	4,73	1,79	3,70	22,60
	Raków	72	7,07	5,22	4,51	2,18	3,96	22,94
	Sitkówka-Nowiny	95	7,45	5,33	5,27	2,25	4,14	24,44
	Strawczyn	135	7,32	6,13	5,01	2,44	4,00	24,90
	Zagnańsk	144	7,29	5,47	5,17	2,33	4,25	24,51
	Powiat	2513	7,27	5,36	4,92	2,27	3,95	23,77
konecki	Fałków	48	7,25	5,02	5,63	2,88	5,33	26,10
	Gowarczów	57	6,95	5,16	4,93	2,21	4,49	23,74
	Końskie	373	7,54	5,37	5,22	2,39	4,10	24,62
	Radoszyce	120	7,38	4,89	4,82	2,33	3,68	23,09
	Ruda Maleniecka	28	7,11	4,46	5,11	2,18	4,75	23,61
	Słupia (Konecka)	45	7,67	6,44	5,22	2,47	4,13	25,93
	Smyków	35	7,60	6,26	5,49	2,31	4,89	26,54
	Stąporków	157	7,17	6,16	5,40	2,20	4,76	25,70
	Powiat	863	7,39	5,48	5,21	2,36	4,31	24,74
opatowski	Baćkowice	65	7,22	5,58	4,72	2,25	3,69	23,46
	Iwaniska	86	6,84	5,44	4,64	2,17	4,16	23,26
	Lipnik	65	7,14	5,48	4,37	2,00	3,32	22,31
	Opatów	129	7,09	5,26	4,65	2,18	3,83	23,00
	Ożarów	127	7,07	4,61	4,37	2,16	3,53	21,73
	Sadowie	36	7,06	4,39	4,89	2,25	3,64	22,22
	Tarłów	59	6,68	4,12	4,49	1,88	3,76	20,93
	Wojciechowice	43	7,30	6,07	5,19	2,23	4,40	25,19
	Powiat	610	7,04	5,10	4,60	2,14	3,77	22,66
ostrowiecki	m. Ostrowiec Św.	663	7,50	5,23	5,27	2,40	4,36	24,74
	Bałtów	41	6,80	4,80	3,63	1,73	2,71	19,68
	Bodzechów	141	7,38	5,31	4,94	2,20	3,94	23,77
	Ćmielów	76	7,12	4,83	4,72	2,43	3,46	22,57
	Kunów	85	7,67	6,38	5,75	2,47	4,82	27,09
	Waśniów	81	7,27	4,36	5,31	2,17	4,37	23,48
	Powiat	1087	7,43	5,22	5,17	2,34	4,22	24,36

Sprawozdanie dotyczące wyników sprawdzianu w roku 2010

			Czytanie	Pisanie	Rozumowanie	Korzystanie z informacji	Wykorzystanie wiedzy	Wynik ogólny
pińczowski	Działoszyce	60	7,03	5,18	5,33	2,32	4,50	24,37
	Kije	44	6,89	5,43	4,32	1,70	3,48	21,82
	Michałów	50	6,80	5,66	5,06	1,82	4,40	23,74
	Pińczów	226	7,00	4,96	4,92	2,04	3,76	22,67
	Złota	46	7,33	4,57	5,07	2,00	3,72	22,67
	Powiat	426	7,00	5,08	4,95	2,01	3,91	22,95
sandomierski	m. Sandomierz	237	7,56	6,04	4,94	2,31	4,01	24,86
	Dwikozy	93	7,01	5,73	4,71	2,26	3,90	23,61
	Klimontów	98	6,95	4,68	4,09	1,98	3,53	21,23
	Koprzywnica	85	7,38	5,87	4,13	1,98	2,85	22,20
	Łoniów	76	7,03	4,79	4,63	1,82	3,49	21,75
	Obrazów	67	6,99	5,19	4,03	2,16	3,07	21,45
	Samborzec	84	7,27	5,32	4,85	1,94	3,79	23,17
	Wilczyca	38	7,21	5,03	4,45	2,32	3,63	22,63
	Zawichost	62	6,94	4,34	4,13	2,00	3,13	20,53
	Powiat	840	7,23	5,41	4,54	2,12	3,60	22,89
skarżyski	m. Skarżysko-Kam.	419	7,37	5,86	5,13	2,37	4,18	24,91
	Bliżyn	87	6,93	5,72	4,86	2,03	3,47	23,02
	Łączna	60	7,23	5,58	5,42	1,83	4,53	24,60
	Skarżysko Kościelne	68	7,50	5,29	5,29	2,21	4,01	24,31
	Suchedniów	111	7,37	5,21	4,77	2,19	3,25	22,78
	Powiat	745	7,32	5,67	5,08	2,25	3,97	24,29
starachowicki	m. Starachowice	436	7,48	5,69	5,31	2,43	4,23	25,13
	Brody	132	7,19	5,01	5,32	2,31	4,62	24,45
	Mirzec	95	7,78	6,03	6,32	2,73	5,56	28,41
	Pawłów	197	7,47	4,97	5,21	2,27	4,61	24,53
	Wąchock	75	7,15	5,53	4,13	2,03	3,79	22,63
	Powiat	935	7,44	5,46	5,30	2,38	4,46	25,04
staszowski	Bogoria	96	7,64	6,09	5,72	2,90	5,02	27,36
	Łubnice	43	7,26	5,79	5,33	2,37	5,47	26,21
	Oleśnica	48	6,65	3,94	4,08	2,10	2,73	19,50
	Osiek	97	6,90	5,19	4,76	2,35	3,88	23,07
	Połaniec	162	6,95	4,64	4,62	2,23	3,38	21,83
	Rytwiany	75	7,40	4,55	5,04	2,15	4,11	23,24
	Staszów	302	7,49	5,51	5,55	2,53	4,46	25,53
	Szydłów	37	7,27	5,78	5,03	1,95	4,27	24,30
	Powiat	860	7,26	5,23	5,15	2,40	4,17	24,21

Sprawozdanie dotyczące wyników sprawdzianu w roku 2010

			Czytanie	Pisanie	Rozumowanie	Korzystanie z informacji	Wykorzystanie wiedzy	Wynik ogólny
włoszczowski	Kluczewsko	70	7,24	4,86	5,00	2,26	4,23	23,59
	Krasocin	123	7,45	5,85	5,11	2,48	4,16	25,05
	Moskorzew	34	6,79	4,29	4,29	2,06	3,00	20,44
	Radków	20	6,90	4,80	4,65	2,00	4,30	22,65
	Secemin	53	6,58	3,49	4,09	1,89	3,19	19,25
	Włoszczowa	225	7,24	5,80	4,81	2,27	4,17	24,29
	Powiat	525	7,18	5,32	4,80	2,25	4,01	23,55
m. Kielce	1638	7,78	5,62	5,72	2,60	4,78	26,51	

V. INFORMACJE O WYNIKACH UCZNIÓW ROZWIĄZUJĄCYCH ARKUSZE NIESTANDARDOWE

1. DANE STATYSTYCZNE UCZNIÓW ROZWIĄZUJĄCYCH DOSTOSOWANE ARKUSZE EGZAMINACYJNE

Arkusze niestandardowe rozwiązywało niecałe 1,5 % uczniów przystępujących do sprawdzianu. Liczbę uczniów, którzy przystąpili do sprawdzianu, z uwzględnieniem rodzaju arkusza egzaminacyjnego, przedstawia poniższe zestawienie.

Symbol arkusza	Opis	Liczba uczniów		
		woj. łódzkie	woj. świętokrzyskie	razem
S4	dla uczniów słabo widzących (czcionka 16 pkt)	41	13	54
S5	dla uczniów słabo widzących (czcionka 24 pkt)	9	4	13
S6	dla uczniów niewidomych (druk w piśmie Braille'a)	1	0	1
S7	dla uczniów słabo słyszących i niesłyszących	35	16	51
S8	dla uczniów upośledzonych w stopniu lekkim	353	196	549

Tabela 1. Liczba zdających z uwzględnieniem rodzaju arkusza egzaminacyjnego.

2. INFORMACJE O ARKUSZACH S4, S5, S6 (arkusze dostosowane dla uczniów słabo widzących i niewidomych)

Standardowy arkusz S-1-102 został dostosowany dla uczniów słabo widzących i niewidomych. W arkuszach S-4-102 i S-5-102 zastosowano powiększoną czcionkę, odpowiednio Arial 16 pkt i Arial 24 pkt, oraz zmieniono treść niektórych tekstów poprzedzających zadania i treść kilku zadań. W zestawie S-6-102 zadania zapisano w piśmie Braille'a, dokonano zmiany treści tekstów do zadań, rysunki zastąpiono opisem oraz wprowadzono zmiany w treści niektórych zadań.

Na terenie działania OKE w Łodzi tak przygotowane arkusze rozwiązywało w tym roku 68 uczniów, którzy zdobyli 50% punktów możliwych do uzyskania. Rozwiązywali oni test w wersji dostosowanej z powiększoną czcionką (arkusze S-4-102, S-5-102) lub w piśmie Braille'a (arkusz S-6-102).

W tabeli 1. przedstawiono podstawowe dane statystyczne dotyczące wyników uczniów słabo widzących i niewidomych w rejonie OKE Łódź.

Średnia	19,94
Łatwość	0,50
Mediana	18
Modalna	15
Odchylenie standardowe	8,22
Maksimum	39
Minimum	6

Tabela 1. Podstawowe dane statystyczne dla arkuszy S4, S5 i S6.

3. INFORMACJE O ARKUSZU S7 (dla uczniów słabo słyszających i niesłyszących)

3.1 Opis zestawu zadań.

Arkusz S-7-102 dla uczniów słabo słyszających i niesłyszących zawierał 20 zadań zamkniętych wielokrotnego wyboru punktowanych 0-1 oraz 7 zadań otwartych. Wśród zadań otwartych były 4 zadania krótkiej odpowiedzi (KO) i 3 zadania rozszerzonej odpowiedzi (RO). Zadaniemi krótkiej odpowiedzi badano wykonanie od jednej do trzech czynności, zadania rozszerzonej odpowiedzi sprawdzały od dwóch do czterech czynności. Zadania obejmowały wiadomości i umiejętności zawarte w standardach wymagań egzaminacyjnych i podstawie programowej.

W tabeli znajdują się numery zadań testowych według sprawdzanych umiejętności.

Obszar umiejętności	Numery zadań	Maksymalna liczba punktów	Waga punktów w procentach
Czytanie	1, 2, 3, 4, 6, 7, 11, 12, 13, 14	10	25
Pisanie	25-II, 26, 27,	10	25
Rozumowanie	9, 10, 16, 17, 24,	8	20
Korzystanie z informacji	5, 18, 19, 20,	4	10
Wykorzystywanie wiedzy w praktyce	8, 15, 21, 22, 23, 25-I	8	20
Sprawdzian (arkusz S-7-102)		40	100

Tabela 2. Przeporządkowanie zadań i punktów do sprawdzanych obszarów umiejętności

3.2 Podstawowe miary statystyczne

Do sprawdzianu przystąpiło 51 uczniów słabo słyszających i niesłyszących. Rozwiązywali oni test (S-7-102) w formie dostosowanej. Arkusz ten różni się od arkusza S1 modyfikacją tekstów i zadań uwzględniającą specyfikę rozwoju badanej grupy uczniów.

Na rozwiązanie wszystkich zadań przewidziano 60 minut. Na podstawie zaleceń poradni psychologiczno-pedagogicznej czas ten mógł być wydłużony o 30 minut. Za poprawne wykonanie wszystkich zadań uczeń mógł otrzymać 40 punktów. Liczba punktów za umiejętności w poszczególnych obszarach jest taka sama jak w arkuszu S1.

Poniżej zamieszczamy szczegółową kartotekę testu – S-7-102.

Numer zadania	Sprawdzana czynność ucznia Uczeń:	Liczba punktów	Numer standardu	Łatwość OKE
1	wnioskuje na podstawie informacji	1	1.1	0,96
2	określa czas wydarzeń	1	1.1	0,73
3	wnioskuje na podstawie informacji	1	1.1	0,65
4	określa uczucia bohatera na podstawie jego wypowiedzi (przenośnego zwrotu)	1	1.1	0,63
5	korzysta z informacji zawartych w przypisie do tekstu	1	4.1	0,80
6	wnioskuje na podstawie informacji	1	1.1	0,47
7	wybiera tytuł odpowiedni dla całego tekstu	1	1.1	0,51
8	zamienia na centymetry długość wyrażoną w metrach	1	5.3	0,76
9	wyznacza liczbę spełniającą warunki zadania	1	3.7	0,47

Sprawozdanie dotyczące wyników sprawdzianu w roku 2010

Numer zadania	Sprawdzana czynność ucznia Uczeń:	Liczba punktów	Numer standardu	Łatwość OKE
10	rozpoznaje trójkąt	1	3.6	0,88
11	wnioskuje na podstawie informacji	1	1.1	0,57
12	rozpoznaje porównanie	1	1.2	0,49
13	wnioskuje na podstawie informacji	1	1.1	0,94
14	rozpoznaje uczucia osoby mówiącej w wierszu	1	1.1	0,84
15	oblicza rzeczywiste wymiary prostokąta, korzystając ze skali i wymiarów podanych w skali	1	5.3	0,39
16	wskazuje, jaką część całości stanowi wyróżniony fragment	1	3.6	0,65
17	wskazuje informacje potrzebne do rozwiązania zadania	1	3.8	0,37
18	wskazuje datę początku wydarzenia	1	4.1	0,84
19	wskazuje liczbę regionów, w których dane wydarzenie miało miejsce w tym samym przedziale czasowym	1	4.1	0,29
20	wyznacza przedział czasowy spełniający warunki zadania	1	4.1	0,57
21	oblicza, ile razy jedna liczba jest większa od drugiej	1	5.5	0,29
22	stosuje porównanie różnicowe	1	5.5	0,59
23	I. oblicza obwód prostokąta	2	5.3	0,27
	II. oblicza, ile razy jedna wielkość jest większa od drugiej	1	5.5	0,24
24	I. oblicza cenę towaru kupionego na raty	2	3.8	0,45
	II. oblicza cenę towaru kupionego za gotówkę	2	3.8	0,30
25	I. uzasadnia korzystny wpływ ruchu na świeżym powietrzu	1	5.8	0,69
	II. odpowiada na pytanie w sposób poprawny językowo	1	2.2	0,51
26	udziela odpowiedzi na pytanie	3	2.2	0,80
27	I. pisze tekst na podany temat	3	2.1	0,66

Sprawozdanie dotyczące wyników sprawdzianu w roku 2010

Numer zadania	Sprawdzana czynność ucznia Uczeń:	Liczba punktów	Numer standardu	Łatwość OKE
	II. tworzy komunikatywny, poprawny tekst	3	2.3	0,56

Tabela 3. Kartoteka testu dla arkusza S7 (dla uczniów słabo słyszących i niedosłyszących) wraz z łatwościami poszczególnych zadań.

Średni wynik uczniów z terenu OKE Łódź wyniósł 23,27 pkt, co oznacza, że osiągnęli 58,2% punktów możliwych do uzyskania.

4. INFORMACJE O ARKUSZU S8 (dla uczniów z trudnościami w uczeniu się)

Do sprawdzianu przystąpiło 549 uczniów z upośledzeniem umysłowym w stopniu lekkim. Rozwiązali oni test specjalnie dla nich przygotowany – S-8-102.

Na rozwiązanie wszystkich zadań przewidziano 60 minut. Na podstawie zaleceń poradni psychologiczno-pedagogicznej czas ten mógł zostać wydłużony o 30 minut. Za poprawne wykonanie wszystkich zadań uczeń mógł otrzymać 40 punktów, z tego za:

- czytanie 9 pkt,
- pisanie 8 pkt,
- rozumowanie 9 pkt,
- korzystanie z informacji 2 pkt,
- wykorzystywanie wiedzy w praktyce 12 pkt.

4.1 Opis zestawu zadań.

Arkusz S-8-102 dla uczniów z upośledzeniem umysłowym w stopniu lekkim nosił tytuł *Wycieczki*. Zawierał on 27 zadań, w tym 11 zadań wielokrotnego wyboru, 4 zadania typu prawda – fałsz, 2 zadania na dobieranie, 6 zadań krótkiej odpowiedzi, 3 zadania z luką i 1 zadanie rozszerzonej odpowiedzi. Ze względu na specyfikę dysfunkcji badanej grupy uczniów najwięcej zadań dotyczyło wykorzystania wiedzy w praktyce.

Obszar umiejętności	Numery zadań	Maksymalna liczba punktów	Waga punktów w procentach
Czytanie	1-I, 2, 12, 14, 20, 21, 23, 27	9	22,5
Pisanie	11	8	20,0
Rozumowanie	1-II, 3, 4-I, 6, 7, 13, 15, 18-I, 19	9	22,5
Korzystanie z informacji	17, 22,	2	5,0
Wykorzystywanie wiedzy w praktyce	4-II, 5, 8, 9, 10, 16, 18-II, 24, 25, 26	12	30,0
Sprawdzian (arkusz S-8-102)		40	100

Tabela 4. Przyporządkowanie zadań i punktów do sprawdzanych obszarów umiejętności

Poniżej zamieszczamy szczegółową kartotekę testu – S-8-102 (dla uczniów z trudnościami w uczeniu się) wraz z łatwościami zadań.

Kartoteka zestawu zadań S-8-102

Numer zadania	Sprawdzana czynność ucznia Uczeń:	Liczba punktów	Numer standardu	Łatwość OKE
1	I. odczytuje informacje	1	1.1	0,82
	II. określa miejsce wydarzenia odbywającego się w określonym czasie	1	3.1	0,58
2	odczytuje informacje z tabeli	1	1.1	0,90
3	porównuje liczby	1	3.6	0,78
4	I. ustala sposób obliczenia, o ile cena jednego towaru jest większa od ceny drugiego towaru	1	3.8	0,48
	II. oblicza różnicę cen	1	5.3	0,34

Sprawozdanie dotyczące wyników sprawdzianu w roku 2010

Numer zadania	Sprawdzana czynność ucznia Uczeń:	Liczba punktów	Numer standardu	Łatwość OKE
5	oblicza czas trwania zdarzenia	1	5.3	0,72
6	zaznacza w kalendarzu datę spełniającą warunki zadania	1	3.1	0,64
7	wnioskuje o powtarzalności zjawiska	1	3.7	0,64
8	wskazuje przyrządy do obserwacji i do wyznaczania kierunku	2	5.2	0,84
9	określa wpływ podanego sposobu postępowania na zdrowie człowieka	1	5.8	0,91
10	nazywa opady atmosferyczne	2	5.1	0,74
11	I. pisze na temat	2	2.1	0,63
	II. pisze bogaty treściowo opis	1	2.1	0,37
	III. pisze tekst poprawny pod względem językowym	2	2.3	0,37
	IV. pisze tekst poprawny pod względem ortograficznym	2	2.3	0,38
	V. pisze tekst poprawny pod względem interpunkcyjnym	1	2.3	0,37
12	odczytuje informacje z tabeli	1	1.1	0,81
13	porównuje liczby określające czas trwania zdarzenia	1	3.6	0,70
14	odczytuje informacje z tabeli	1	1.4	0,60
15	zaznacza na tarczy zegara określoną godzinę	1	3.5	0,69
16	zapisuje przykład bezpiecznego zachowania się w podanej sytuacji	1	5.8	0,59
17	wskazuje źródło informacji	1	4.1	0,88
18	I. ustala sposób obliczenia liczby elementów	1	3.8	0,46
	II. oblicza liczbę elementów	1	5.5	0,37
19	porównuje liczby	1	3.6	0,73
20	wnioskuje na podstawie informacji z tekstu	1	1.1	0,88
21	odczytuje informacje	2	1.1	0,69
22	wskazuje źródło informacji	1	4.1	0,68
23	rozpoznaje epitet	1	1.2	0,36
24	długość podaną w kilometrach wyraża w metrach	1	5.5	0,38
25	określa sposób bezpiecznego zachowania się w danej sytuacji	1	5.8	0,79
26	określa kierunek geograficzny	1	5.5	0,49

Sprawozdanie dotyczące wyników sprawdzianu w roku 2010

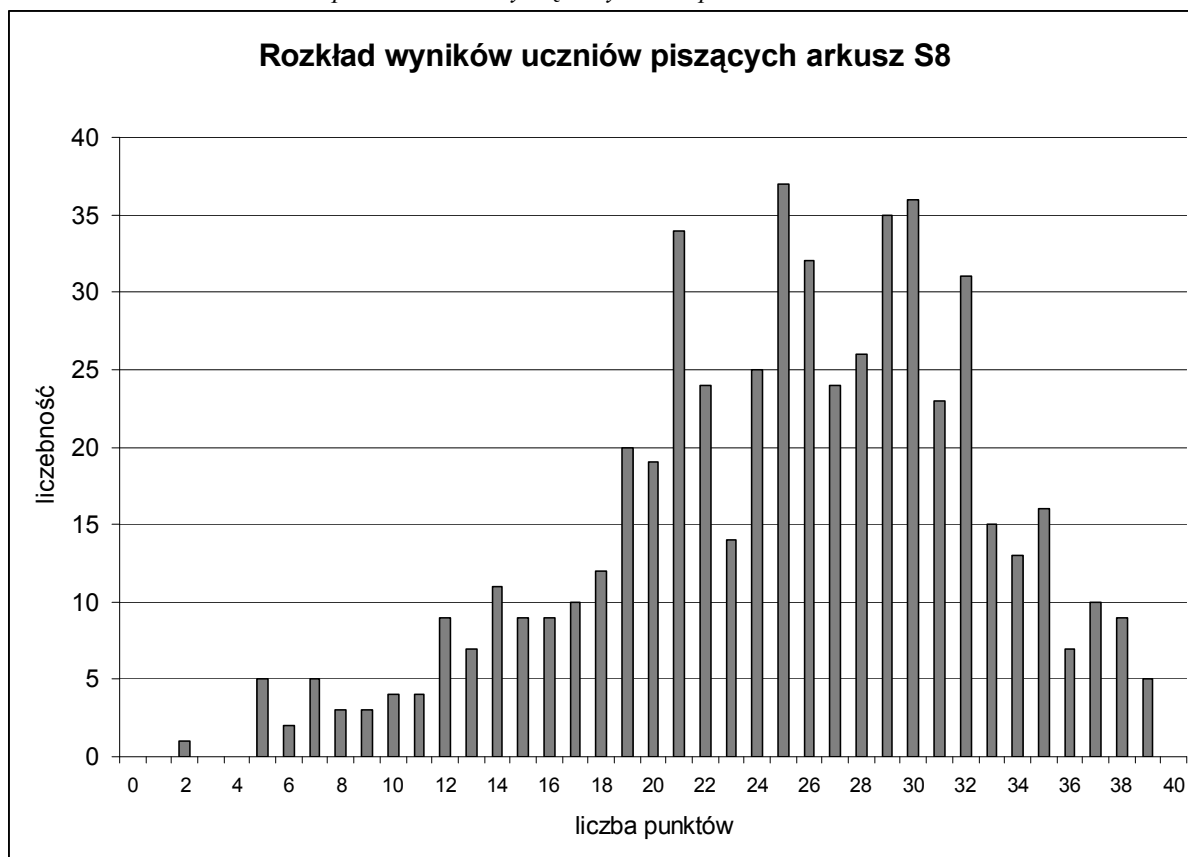
Numer zadania	Sprawdzana czynność ucznia Uczeń:	Liczba punktów	Numer standardu	Łatwość OKE
27	odczytuje objaśnienie znaku na planie	1	1.4	0,81

Tabela 5. Kartoteka zestawu S-8-102 z łatwościami dla OKE Łódź.

4.2 Podstawowe dane i wskaźniki statystyczne

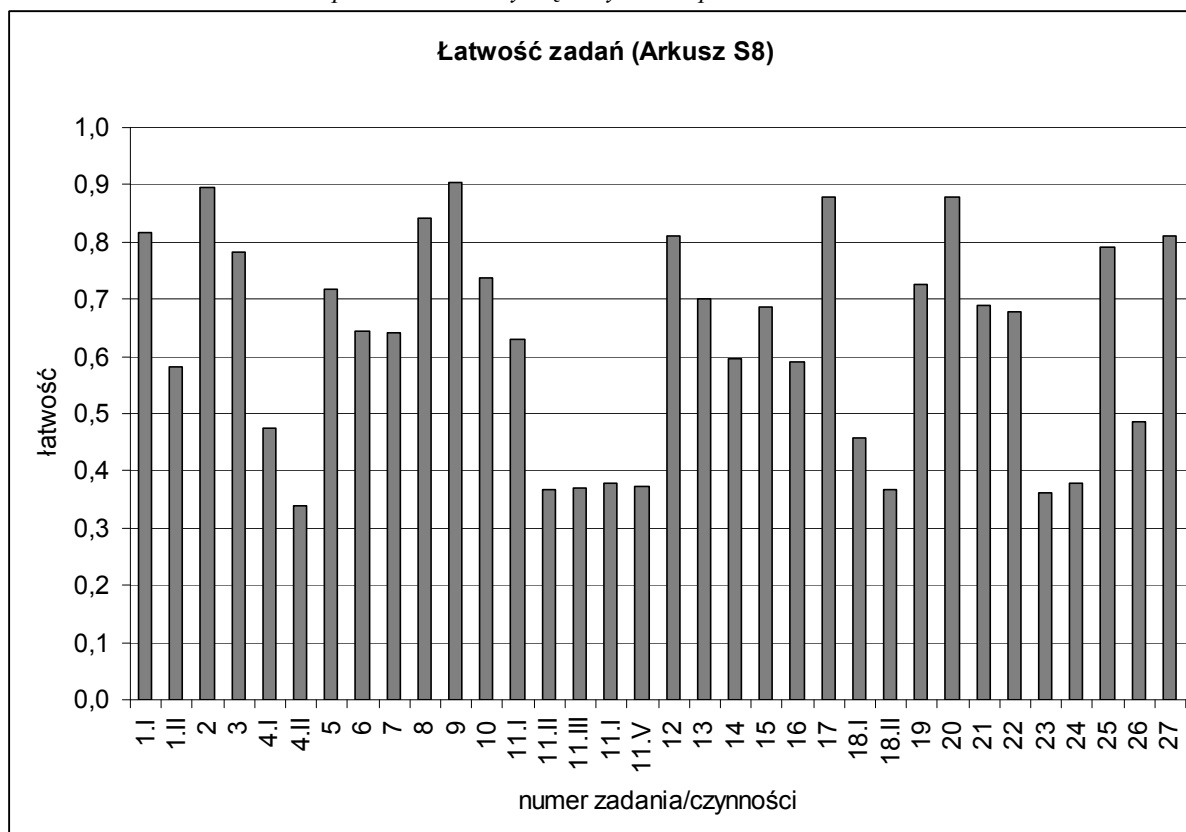
	OKE Łódź	województwo	
		łódzkie	świętokrzyskie
Liczba uczniów	549	353	196
Średnia	25,03	25,85	23,54
Łatwość testu	0,63	0,65	0,59
Odchylenie standardowe	7,34	7,01	7,69
Mediana	26	26	24
Dominanta	25	25	21
Minimum	2	2	5
Maksimum	39	39	39

Tabela 6. Podstawowe wskaźniki statystyczne dla arkusza S8 – sprawdzian 2010.



Rysunek 1. Rozkład wyników uczniów z trudnościami w uczeniu się (arkusz S8) – sprawdzian 2010.

Test dla uczniów, rozwiązujących zadania z arkusza S8, był umiarkowanie trudny (0,63). Rozkład wyników uczniowskich jest zbliżony do rozkładu normalnego. Najczęściej występujący wynik to 25 punktów, mediana (26 pkt) jest nieznacznie większa od średniej (25,03 punktu).



Rysunek 2. Łatwości zadań z arkusza niestandardowego S8 dla uczniów upośledzonych w stopniu lekkim.

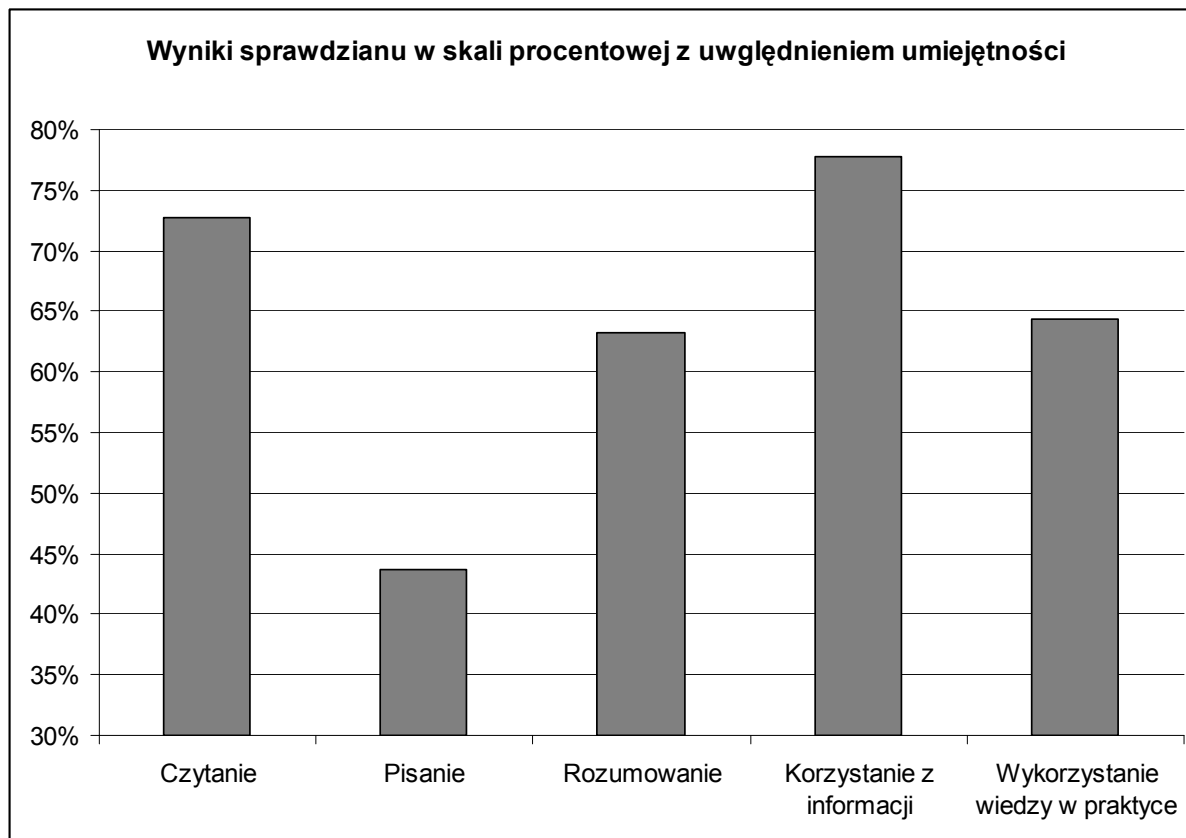
Wykres pokazuje zróżnicowanie zadań pod względem łatwości. Wyraźnie widać, iż największą trudność sprawiły uczniom w zadaniu 4. czynność II (obliczenie różnicy cen), w zadaniu 11. czynności II-V (badające poprawność językową, ortograficzną i interpunkcyjną), w zadaniu 18. czynność II (poprawność rachunkowa). Stosunkowo trudne okazały się zadania 23. (rozpoznanie epitetu) i 24. (zamiana kilometrów na metry).

4.3 Wyniki sprawdzianu w obszarach umiejętności – arkusz S8.

Województwo	Liczba zdających	Czytanie	Pisanie	Rozumowanie	Korzystanie z informacji	Wykorzystanie wiedzy w praktyce	Wynik ogólny
		9 pkt	8 pkt	9 pkt	2 pkt	12 pkt	40 pkt
łódzkie	353	6,68	3,88	5,86	1,58	7,85	25,85
świętokrzyskie	196	6,31	2,82	5,39	1,52	7,51	23,54
OKE Łódź	549	6,55	3,50	5,70	1,56	7,73	25,03

Tabela 7. Średnie wyniki sprawdzianu w obszarach standardów egzaminacyjnych – arkusz S8.

Średnie wyniki uczniów województwa łódzkiego są wyższe od średnich wyników uczniów województwa świętokrzyskiego o 2,31 punktu. Przewaga uczniów województwa łódzkiego występuje we wszystkich badanych sprawdzianem umiejętnościach i jest większa niż w roku ubiegłym. Największą różnicę obserwujemy w obszarze II (pisanie), a wynosi ona 1,06 pkt.



Rysunek 3. Wyniki sprawdzianu dla uczniów z trudnościami w uczeniu się w obszarach umiejętności

Diagram przedstawiony powyżej ilustruje średni stopień opanowania pięciu umiejętności badanych sprawdzianem. Uczniowie, którzy rozwiązywali zadania z arkusza S8, w zadowalającym stopniu radzą sobie z czytaniem, rozumowaniem, korzystaniem z informacji oraz wykorzystaniem wiedzy. Najslabiej wypadły zadania z zakresu pisania. Łatwość dla poszczególnych umiejętności z podziałem na województwa przedstawia tabela 8.

Sprawozdanie dotyczące wyników sprawdzianu w roku 2010

Województwo	Czytanie	Pisanie	Rozumowanie	Korzystanie z informacji	Wykorzystanie wiedzy w praktyce	Łatwość testu
łódzkie	0,74	0,48	0,65	0,79	0,65	0,65
świętokrzyskie	0,70	0,35	0,60	0,76	0,63	0,59
OKE Łódź	0,73	0,44	0,63	0,78	0,64	0,63

Tabela 8. Łatwości umiejętności – arkusz S8 – Sprawdzian 2010.

Wysoki wskaźnik łatwości danej umiejętności nie oznacza, że uczniowie równie dobrze poradzili sobie ze wszystkimi zadaniami, które sprawdzały daną umiejętność. Poszczególne czynności/zadania w obrębie obszarów umiejętności mają zróżnicowaną łatwość. W obszarze czytania istnieją zadania, których łatwość przekracza 0,8 (zadania łatwe), ale znajdują się i takie, których łatwości są niższe niż 0,69 (zadania umiarkowanie trudne).

V. SŁOWNICZEK TERMINÓW

które warto znać, czytając sprawozdania z egzaminów zewnętrznych

Miary tendencji centralnej

(informują o **poziomie** opanowania sprawdzanych umiejętności):

średnia, \bar{x} – średnia arytmetyczna wyników uczniów;

mediana – inaczej wartość środkowa; dzieli zbiór wyników na dwa równoliczne zbiory;

dominanta (lub modalna) – najczęściej występująca wartość wyniku.

Z miarami tendencji centralnej jest związany wskaźnik łatwości zadania.

Łatwość zadania – stosunek otrzymanych punktów za zadanie do maksymalnej liczby punktów możliwych do uzyskania za zadanie (inaczej średnia arytmetyczna wyników uczniów za zadanie podzielona przez maksymalną liczbę punktów za zadanie); łatwość jest wartością z przedziału od 0 do 1; dla zadań 0-1-punktowych łatwość wyrażona w procentach jest jednocześnie informacją o odsetku uczniów, którzy poprawnie rozwiązyali zadanie.

Jednakże w przypadku zadań wielokrotnego wyboru interpretacja wskaźnika łatwości zadania musi być inna. „Gdy zadanie zamknięte jest bardzo trudne, znaczna część jego prawidłowych rozwiązań może być wynikiem zgadywania. Przyjmując (...) założenie o losowym pochodzeniu wszystkich błędów, możemy oszacować skorygowaną łatwość zadania według wzoru:

$$p' = p - (\sum a) / (L - 1)$$

p' – łatwość zadania skorygowana na zgadywanie

p – łatwość zadania (surowa)

$\sum a$ – suma atrakcyjności dystraktorów

L – liczba odpowiedzi do wyboru w zadaniu”

(B. Niemierko, *Pomiar wyników kształcenia*, s. 264, WSiP, Warszawa 1999)

Wskaźnik łatwości dla zadań otwartych	Interpretacja wartości wskaźnika	Wskaźnik łatwości dla zadań zamkniętych
0,00 – 0,19	zadanie bardzo trudne (BT)	0,00 – 0,39
0,20 – 0,49	zadanie trudne (T)	0,40 – 0,62
0,50 – 0,69	zadanie umiarkowanie trudne (UT)	0,63 – 0,77
0,70 – 0,89	zadanie łatwe (Ł)	0,78 – 0,92
0,90 – 1,00	zadanie bardzo łatwe (BL)	0,93 – 1,00

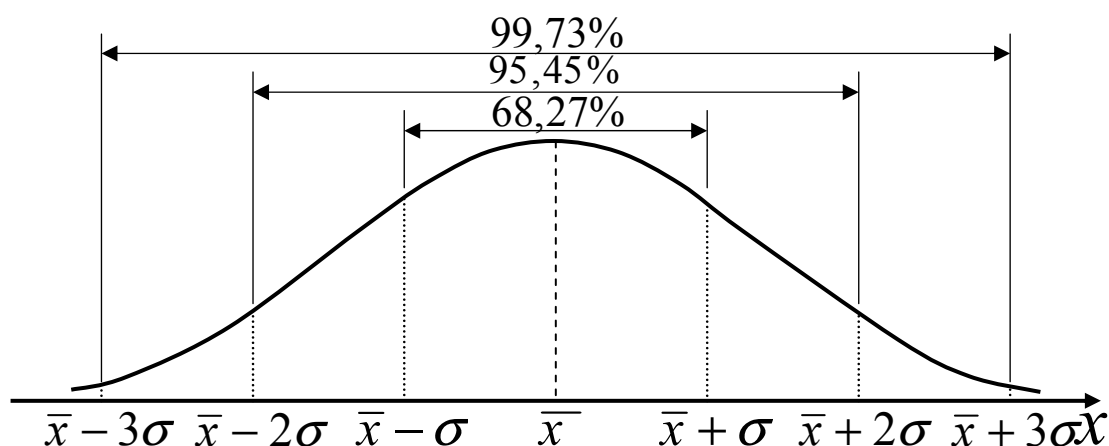
Miary rozrzutu

(informują o **zróźnicowaniu** wyników):

rozstęp – różnica między największą (maksimum) a najmniejszą (minimum) wartością wyniku w grupie;

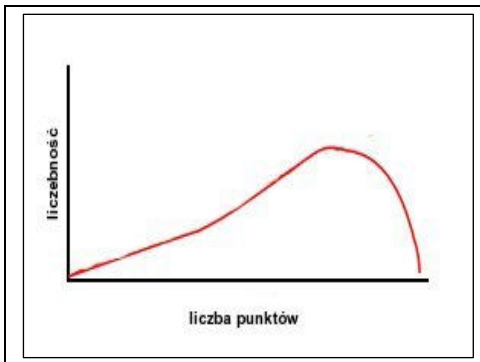
odchylenie standardowe, σ (*ang. standard deviation*) – miara zmienności wewnątrz grupy; 68,27% wyników znajduje się w przedziale średni wynik ± 1 odchylenie standardowe; im dane wewnątrz grupy są bardziej zróźnicowane, tym większe odchylenie standardowe.

Rozkład normalny



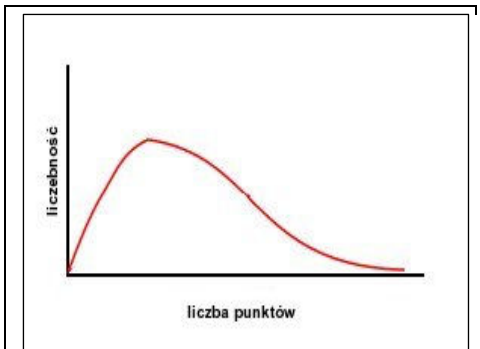
Rozkład normalny to rozkład symetryczny. Jest on określony przez dwa parametry: średnią oraz odchylenie standardowe. W przypadku rozkładu normalnego wartości średniej, mediany i dominanty się pokrywają.

W praktyce rozkłady wyników rzadko są rozkładami normalnymi. Poniżej przedstawiamy przykłady typowych rozkładów wyników, które pojawiają się na egzaminach zewnętrznych.



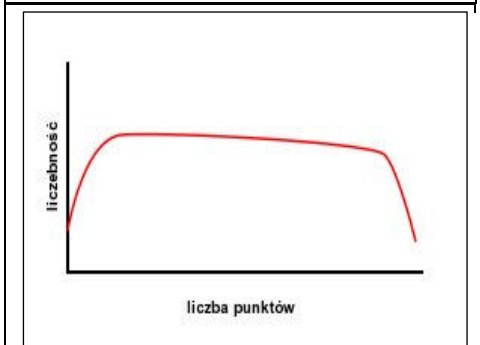
Rozkład lewoskośny – wykres jest przesunięty w prawo, w kierunku wyników wysokich; rozkład jest charakterystyczny dla testów łatwych. Dominanta tego rozkładu jest większa od średniej.

Takie rozkłady wyników często pojawiają się na sprawdzianie w VI klasie oraz w części humanistycznej egzaminu gimnazjalnego.



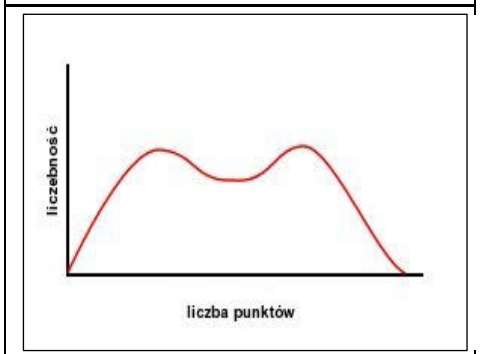
Rozkład prawoskośny – wykres przesunięty jest w lewo, w kierunku wyników niskich; rozkład jest charakterystyczny dla testów trudnych. Dominanta tego rozkładu jest mniejsza od średniej.

Takie rozkłady wyników pojawiają się na egzaminie gimnazjalnym w części matematyczno-przyrodniczej.



Rozkład spłaszczony – charakterystyczny dla testów umiarkowanie trudnych i dobrze różnicujących. Rozkład charakteryzuje się dużym odchyleniem standardowym.

Takie rozkłady wyników często pojawiają się w testach maturalnych na poziomie rozszerzonym.

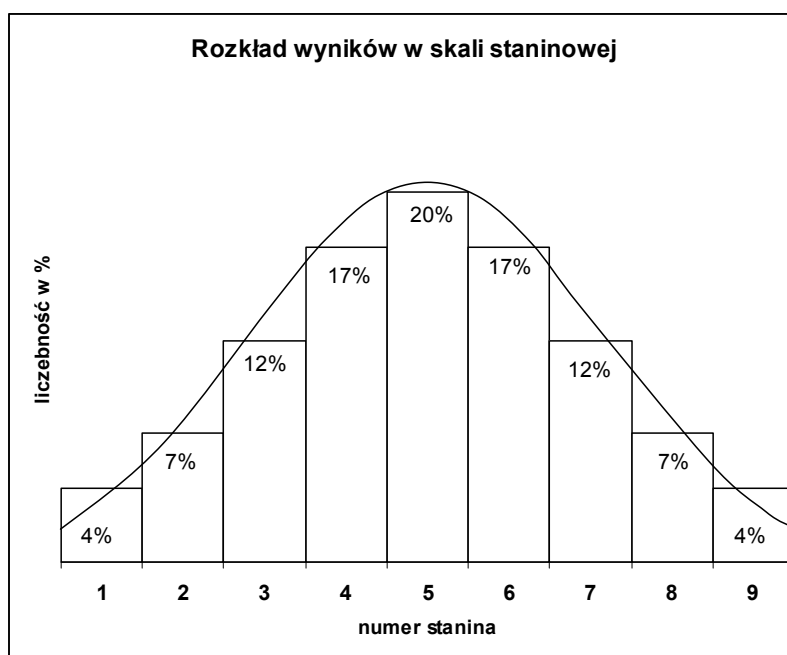


Rozkład dwumodalny charakteryzują dwa punkty skupienia (dwie wartości modalne). Taki rozkład może świadczyć o istnieniu dwóch grup uczniów o odmiennych poziomach osiągnięć. Zdarza się, że jedno zadanie lub grupa zadań silnie różnicuje populację.

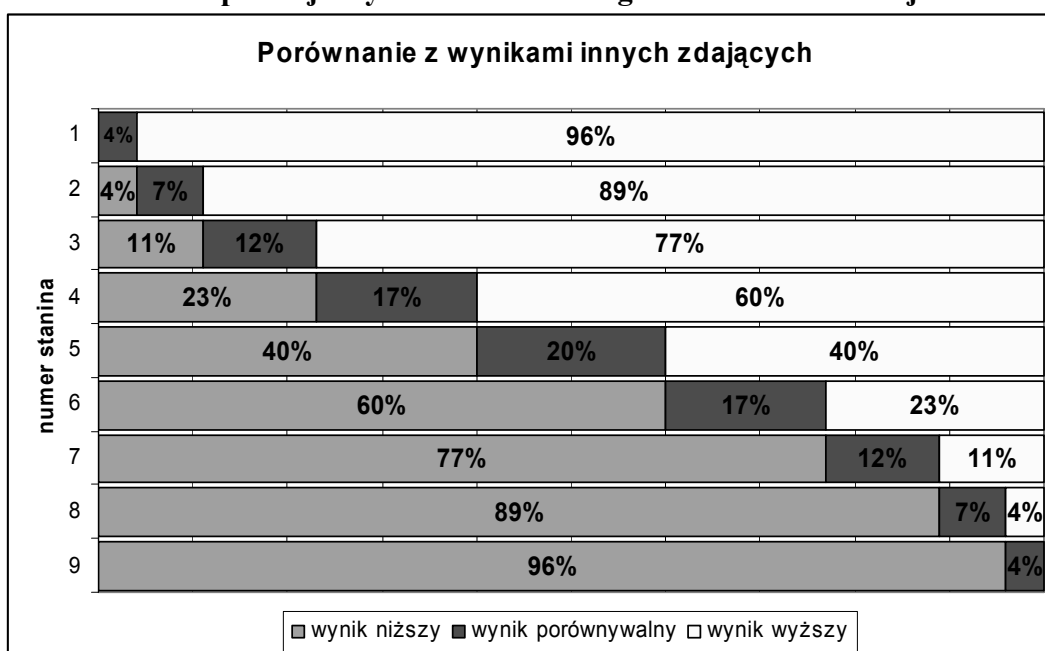
W testach maturalnych występują również rozkłady wielomodalne.

Skale standardowe (wielostopniowe skale oparte na rozkładzie normalnym)

skala staninowa, staniny (*ang. standard nine*) – tzw. **standardowa dziewiątka**; skala staninowa jest znormalizowaną skalą dziewięciostopniową, w której kolejne przedziały (staniny) zawierają 4%, 7%, 12%, 17%, 20%, 17%, 12%, 7% i 4% wyników uporządkowanych od najmniejszego do największego. Wynik mieszczący się w kolejnych staninach można opisać jako najniższy, bardzo niski, niski, niżej średni, średni, wyżej średni, wysoki, bardzo wysoki, najwyższy; średnia na skali staninowej wynosi 5 (stanin średni), a odchylenie standardowe 1,96.



Interpretacja wyniku uczniowskiego na skali staninowej



Wynik uczniowski np. w 6. staninie (6. przedziale skali standardowej dziewiątki) należy rozumieć tak: 17% zdających uzyskało podobny wynik, 60% zdających uzyskało wynik niższy, a 23% osiągnęło wyniki wyższe.