



**OKRĘGOWA KOMISJA EGZAMINACYJNA W ŁODZI**

**ANALIZA WYNIKÓW  
UCZNIÓW ROZWIĄZUJĄCYCH ARKUSZE DOSTOSOWANE  
NA EGZAMINIE GIMNAZJALNYM W ROKU 2011**



## SPIS TREŚCI

I. DANE STATYSTYCZNE UCZNIÓW ROZWIĄZUJĄCYCH DOSTOSOWANE ARKUSZE EGZAMINACYJNE.....	4
II. WYNIKI UCZNIÓW SŁABO WIDZĄCYCH I NIEWIDOMYCH.....	6
• Informacja o arkuszach A4, A5, A6.....	6
• Podstawowe dane i wskaźniki statystyczne .....	6
III. WYNIKI UCZNIÓW SŁABO SŁYSZĄCYCH I NIESŁYSZĄCYCH .....	7
<b>3.1 Część humanistyczna</b> .....	7
• Informacja o arkuszu A7 .....	7
• Podstawowe dane i wskaźniki statystyczne .....	9
<b>3.2. Część matematyczno-przyrodnicza</b> .....	10
• Informacja o arkuszu A7 .....	10
• Podstawowe dane i wskaźniki statystyczne .....	12
<b>3.3. Część językowa – język angielski</b> .....	13
• Informacja o arkuszu A7 .....	13
• Podstawowe dane i wskaźniki statystyczne .....	13
IV. WYNIKI UCZNIÓW Z TRUDNOŚCIAMI W UCZENIU SIĘ .....	14
<b>4.1 Część humanistyczna</b> .....	14
• Informacja o arkuszu A8 .....	14
• Podstawowe dane i wskaźniki statystyczne .....	14
• Wyniki egzaminu z poszczególnych obszarów umiejętności .....	15
• Kartoteka z łatwościami zadań.....	16
<b>4.2 Część matematyczno-przyrodnicza</b> .....	18
• Informacja o arkuszu A8 .....	18
• Podstawowe dane i wskaźniki statystyczne .....	18
• Wyniki egzaminu z poszczególnych obszarów umiejętności .....	19
• Kartoteka z łatwościami zadań.....	21
<b>4.3 Część językowa – język angielski</b> .....	23
• Informacja o arkuszu A8 .....	23
• Podstawowe dane i wskaźniki statystyczne .....	23
• Wyniki egzaminu z poszczególnych obszarów umiejętności .....	24
• Łatwości zadań.....	25

## I. DANE STATYSTYCZNE UCZNIÓW ROZWIĄZUJĄCYCH DOSTOSOWANE ARKUSZE EGZAMINACYJNE

Arkusze dostosowane w części humanistycznej oraz matematyczno-przyrodniczej egzaminu gimnazjalnego w kwietniu 2011 roku rozwiązywało 2% zdających.

Symbol arkusza	Opis	Liczba uczniów		
		łódzkie	świętokrzyskie	Razem
A4	dla uczniów słabo widzących (czcionka 16 pkt)	19	20	39
A5	dla uczniów słabo widzących (czcionka 24 pkt)	6	8	14
A6	dla uczniów niewidomych (druk w piśmie Braille'a)	1	0	1
A7	dla uczniów słabo słyszących i niesłyszących	55	33	88
A8	dla uczniów upośledzonych w stopniu lekkim	475	252	727

**Tabela 1.** Liczba zdających z uwzględnieniem rodzaju dostosowanego arkusza egzaminacyjnego – GH 2011

Symbol arkusza	Opis	Liczba uczniów		
		łódzkie	świętokrzyskie	razem
A4	dla uczniów słabo widzących (czcionka 16 pkt)	19	20	39
A5	dla uczniów słabo widzących (czcionka 24 pkt)	6	8	14
A6	dla uczniów niewidomych (druk w piśmie Braille'a)	1	0	1
A7	dla uczniów słabo słyszących i niesłyszących	55	33	88
A8	dla uczniów upośledzonych w stopniu lekkim	476	252	728

**Tabela 2.** Liczba zdających z uwzględnieniem rodzaju dostosowanego arkusza egzaminacyjnego – GMP 2011

Trzeciego dnia egzaminu gimnazjaliści rozwiązywali arkusz z języka obcego, którego uczyli się w szkole jako przedmiotu obowiązkowego. Uczniowie szkół specjalnych, którzy nie realizowali programu języka obcego w wymiarze godzin określonym dla trzyletniego okresu nauczania w ramowym planie nauczania dla gimnazjum specjalnego, na mocy rozporządzenia MEN, byli zwolnieni z trzeciej części egzaminu gimnazjalnego.

Najliczniejszą grupę wśród piszących egzamin z języka obcego stanowili uczniowie rozwiązujący zadania z języka angielskiego (585 osób), 114 osób przystąpiło do egzaminu gimnazjalnego z języka niemieckiego i tylko 18 z języka rosyjskiego.

Symbol arkusza	Opis	Liczba uczniów		
		łódzkie	świętokrzyskie	razem
<b>A4</b>	dla uczniów słabo widzących (czcionka 16 pkt)	19	19	38
<b>A5</b>	dla uczniów słabo widzących (czcionka 24 pkt)	4	6	10
<b>A6</b>	dla uczniów niewidomych (druk w piśmie Braille'a)	1	0	1
<b>A7</b>	dla uczniów słabo słyszących i niesłyszących	43	28	71
<b>A8</b>	dla uczniów upośledzonych w stopniu lekkim	359	226	585

Tabela 3. Liczba zdających z uwzględnieniem rodzaju dostosowanego arkusza egzaminacyjnego – GJA 2011

Symbol arkusza	Opis	Liczba uczniów		
		łódzkie	świętokrzyskie	razem
<b>A4</b>	dla uczniów słabo widzących (czcionka 16 pkt)	0	1	1
<b>A5</b>	dla uczniów słabo widzących (czcionka 24 pkt)	2	2	4
<b>A7</b>	dla uczniów słabo słyszących i niesłyszących	12	5	17
<b>A8</b>	dla uczniów upośledzonych w stopniu lekkim	90	24	114

Tabela 4. Liczba zdających z uwzględnieniem rodzaju dostosowanego arkusza egzaminacyjnego – GJN 2011

Symbol arkusza	Opis	Liczba uczniów		
		łódzkie	świętokrzyskie	razem
<b>A8</b>	dla uczniów upośledzonych w stopniu lekkim	16	2	18

Tabela 5. Liczba zdających z uwzględnieniem rodzaju dostosowanego arkusza egzaminacyjnego – GJR 2011

## II. WYNIKI UCZNIÓW SŁABO WIDZĄCYCH I NIEWIDOMYCH

- **Informacja o arkuszach A4, A5, A6**

Arkusze A4, A5, A6 powstały poprzez dostosowanie arkusza standardowego do potrzeb osób słabo widzących oraz niewidomych i różnią się od niego tylko wielkością czcionki (A4 - czcionka 16 pkt, A5 – czcionka 24 pkt). Arkusz A6 został przygotowany w piśmie Braille’a.

- **Podstawowe dane i wskaźniki statystyczne**

Poniższe tabele dają ogólny obraz tego, jak na terenie działania OKE w Łodzi uczniowie rozwiązywali zadania w arkuszach dostosowanych (A4, A5, A6). Tylko 5 osób rozwiązywało w trzeciej części egzaminu gimnazjalnego arkusz z języka niemieckiego, zdecydowana większość wybrała język angielski.

Test gimnazjalny w części humanistycznej, matematyczno-przyrodniczej oraz z języka angielskiego dla uczniów słabo widzących i niewidomych w okręgu okazał się trudny. Wśród zdających nikt z dwóch pierwszych części egzaminu nie zdobył maksymalnej liczby punktów. Najlepszy uczeń w części humanistycznej uzyskał 39 punktów, a w części matematyczno-przyrodniczej 41 punktów.

	OKE Łódź	Łódzkie	Świętokrzyskie
<b>Liczba uczniów</b>	54	26	28
<b>Średnia</b>	20,98	23,54	18,61
<b>Łatwość testu</b>	0,42	0,47	0,37
<b>Odchylenie standardowe</b>	8,58	9,07	7,49
<b>Mediana</b>	20	24	17
<b>Dominanta</b>	23	26	14
<b>Minimum</b>	6	7	6
<b>Maksimum</b>	39	39	39

Tabela 6. Podstawowe wskaźniki statystyczne dla arkuszy GH-A4,5,6-112

	OKE Łódź	Łódzkie	Świętokrzyskie
<b>Liczba uczniów</b>	54	26	28
<b>Średnia</b>	19,52	21,73	17,46
<b>Łatwość testu</b>	0,39	0,43	0,35
<b>Odchylenie standardowe</b>	9,02	9,32	8,38
<b>Mediana</b>	17	19	15,5
<b>Dominanta</b>	10	33	11
<b>Minimum</b>	8	10	8
<b>Maksimum</b>	41	41	40

Tabela 7. Podstawowe wskaźniki statystyczne dla arkuszy GMP-A4,5,6-112

	OKE Łódź	Łódzkie	Świętokrzyskie
<b>Liczba uczniów</b>	49	24	25
<b>Średnia</b>	21,16	21,33	21,00
<b>Łatwość testu</b>	0,42	0,43	0,42
<b>Odchylenie standardowe</b>	9,75	9,96	9,75
<b>Mediana</b>	19	18,5	19
<b>Dominanta</b>	23	23	19
<b>Minimum</b>	7	11	7
<b>Maksimum</b>	50	50	40

Tabela 8. Podstawowe wskaźniki statystyczne dla arkuszy GJA-A4,5,6-112

### III. WYNIKI UCZNIÓW SŁABO SŁYSZĄCYCH I NIESŁYSZĄCYCH

#### 3.1. Część humanistyczna

- Informacja o arkuszu A7

Zestaw zadań z zakresu przedmiotów humanistycznych skonstruowany wokół tematu *Polscy pisarze – laureaci Nagrody Nobla* był przeznaczony do sprawdzenia opanowania wiadomości i umiejętności opisanych w standardach wymagań egzaminacyjnych i podstawie programowej przez uczniów słabo słyszających i niesłyszających kończących trzecią klasę gimnazjum.

Arkusz składający się z 25 zadań zawierał 9 zadań wielokrotnego wyboru, 3 zadania typu „prawda-fałsz”, 11 zadań krótkiej odpowiedzi oraz 2 zadania rozszerzonej odpowiedzi. Na rozwiązanie wszystkich zadań przewidziano do 180 minut. Uczeń mógł otrzymać maksymalnie 50 punktów.

Poniżej zamieszczamy kartotekę testu *Polscy pisarze – laureaci Nagrody Nobla*. Zadania zostały uszeregowane według obszarów standardów wymagań egzaminacyjnych.

Obszar standardów wymagań egzam.	Numer zadania	Sprawdzana umiejętność  Uczeń:	Sprawdzana czynność  Uczeń:	Łatwość zadań	Liczba punktów
I. Czytanie i odbiór tekstów kultury	1.	I/1 czyta teksty kultury na poziomie dosłownym	określa temat tekstu	0,63	1
	3.	I/3 wyszukuje informacje zawarte w różnych tekstach kultury	wyszukuje w tekście informacje określone poleceniem	0,83	2
	5.	I/1 czyta teksty kultury na poziomie dosłownym	ocenia prawdziwość zdań na podstawie tekstu	0,82	2
	6.	I/3 wyszukuje informacje zawarte w różnych tekstach kultury	wskazuje tytuły powieści autorstwa Henryka Sienkiewicza	0,80	1
	7.	I/3 wyszukuje informacje zawarte w różnych tekstach kultury	wyszukuje w tekście informację o miejscu akcji powieści Władysława Reymonta	0,73	1
	8.	I/1 analizuje, porównuje, porządkuje i syntetyzuje informacje zawarte w tekstach kultury	wnioskuje na podstawie informacji zawartych w tekście	0,82	1
	10.	I/1 czyta teksty kultury na poziomie dosłownym	ocenia prawdziwość zdań na podstawie tekstu	0,46	2
	11.	I/1 czyta teksty kultury na poziomie dosłownym	rozpoznaje różne znaczenia wyrazu <i>droga</i>	0,80	2
	12.	I/3 wyszukuje informacje zawarte w różnych tekstach kultury	uzupełnia zdania informacjami z tekstu	0,72	2
	13.	I/3 wyszukuje informacje zawarte w różnych tekstach kultury	odpowiada na pytanie na podstawie tekstu	0,74	1
	15.	I/5 dostrzega związki przyczynowo-skutkowe	wskazuje przyczynę zachowania bohaterki tekstu	0,84	1
	16.	I/1 czyta teksty kultury na poziomie dosłownym	ocenia prawdziwość zdań na podstawie tekstu	0,68	2
	17.	I/3 wyszukuje informacje zawarte w różnych tekstach kultury	wyszukuje w tekście informację podaną wprost	0,92	1

	18.	I/3 wyszukuje informacje zawarte w różnych tekstach kultury	wyszukuje w tekście informację o twórczości pisarskiej poetki w czasie wojny	0,66	1
	19.	I/6 dostrzega kontekst niezbędny do interpretacji tekstów kultury	wskazuje właściwy przedział czasowy	0,70	1
	20.	I/3 wyszukuje informacje zawarte w różnych tekstach kultury	wyszukuje w tekście informacje o zainteresowaniach poetki	0,64	2
	24.	I/1 czyta teksty kultury na poziomie dosłownym i symbolicznym	odczytuje sens rekwizytu należącego do wyrzeźbionej postaci	0,75	1
<b>II. Tworzenie własnego tekstu</b>	2.	II/6 analizuje, porównuje, porządkuje i syntetyzuje informacje zawarte w tekstach kultury	wskazuje na osi czasu podane daty wydarzeń	0,61	2
	4.	II/6 analizuje, porównuje, porządkuje i syntetyzuje informacje zawarte w tekstach kultury	porządkuje chronologicznie informacje przedstawione w tekście	0,86	1
	9.	II/2 posługuje się kategoriami i pojęciami swoistymi dla przedmiotów humanistycznych	rozpoznaje i nazywa rymy	0,70	1
	14.	II/6 analizuje, porównuje, porządkuje i syntetyzuje informacje zawarte w tekstach kultury	charakteryzuje bohatera na podstawie tekstu	0,77	1
	21.	II/5 formułuje, porządkuje i wartościuje argumenty uzasadniające stanowisko własne lub cudze	podaje argumenty uzasadniające stanowisko poetki we wskazanej kwestii	0,81	1
	22.	II/4 tworzy tekst na zadany temat	pisze ogłoszenie (uwzględnia informacje kto, dla kogo, kiedy i gdzie organizuje spotkanie oraz jaki jest jego program)	0,70	3
			pisze poprawnie pod względem językowym	0,42	1
	22.	II/1 buduje wypowiedź w formie ogłoszenia, poprawną pod względem językowym i stylistycznym	pisze poprawnie pod względem ortograficznym i interpunkcyjnym	0,42	1
	23.	II/6 analizuje, porównuje, porządkuje i syntetyzuje informacje zawarte w tekstach kultury	uzupełnia tekst wywiadu odpowiednimi pytaniami	0,83	2
	25.	II/4 tworzy tekst na zadany temat, spójny pod względem logicznym	pisze tekst zgodny z tematem	0,80	7
			zachowuje spójność wypowiedzi	0,68	1
II/1 buduje wypowiedź poprawną pod względem językowym i stylistycznym		pisze poprawnie pod względem językowym	0,66	3	
		pisze poprawnie pod względem ortograficznym	0,61	1	
		pisze poprawnie pod względem interpunkcyjnym	0,68	1	

**Tabela 9.** Kartoteka testu „Polscy pisarze – laureaci Nagrody Nobla” dla arkusza GH-A7-112 z łatwościami zadań dla OKE Łódź



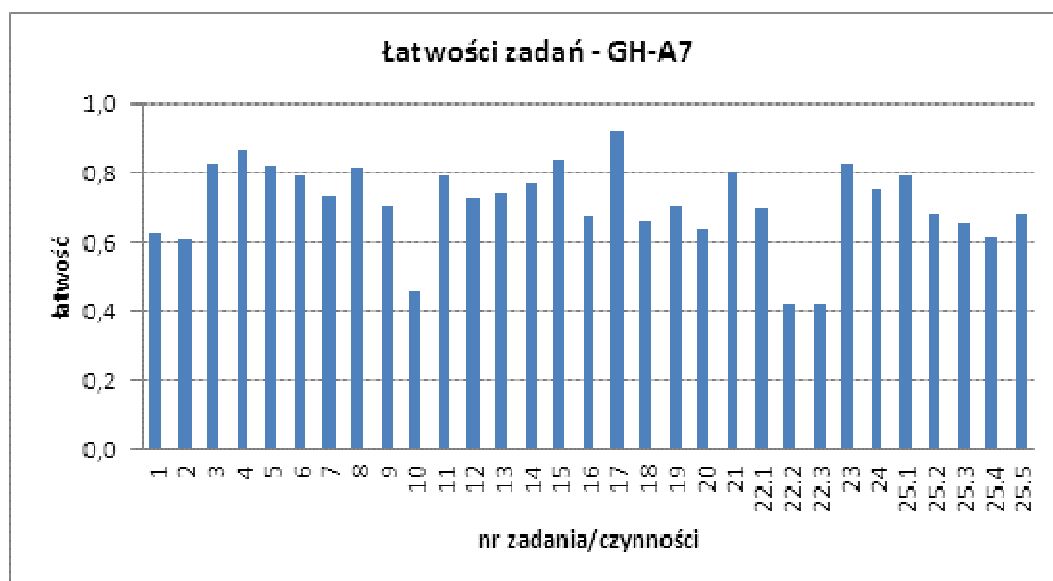
- **Podstawowe dane i wskaźniki statystyczne**

Na terenie działania OKE w Łodzi zadania arkusza A7 rozwiązywało 88 uczniów, w 28 szkołach województwa łódzkiego oraz w 23 szkołach województwa świętokrzyskiego.

	OKE Łódź	Łódzkie	Świętokrzyskie
<b>Liczba uczniów</b>	88	55	33
<b>Średnia</b>	35,94	35,38	36,88
<b>Łatwość testu</b>	0,72	0,71	0,74
<b>Odchylenie standardowe</b>	14,33	14,66	13,94
<b>Mediana</b>	41	41	41
<b>Dominanta</b>	45	45	49
<b>Minimum</b>	2	2	3
<b>Maksimum</b>	50	50	50

Tabela 10. Podstawowe wskaźniki statystyczne dla arkusza GH-A7-112

Średnie wyniki uzyskane przez gimnazjalistów w części humanistycznej egzaminu gimnazjalnego wskazują, że przygotowany test był łatwy (łatwość 0,72). Wyniki uczniów z województwa świętokrzyskiego były wyższe niż wyniki uczniów z woj. łódzkiego.



Rys. 1. Łatwości zadań – GH-A7-2011

Patrząc na podział zadań ze względu na ich łatwość widzimy, że do zadań trudnych należy zadanie 10., które sprawdzało umiejętność oceny prawdziwości zdań na podstawie umieszczonego tekstu kultury. Jak co roku uczniowie mieli również kłopot z poprawnym pisaniem pod względem językowym, interpunkcyjnym i ortograficznym (czynności 22.2, 22.3). Najłatwiejszym dla zdających było natomiast zadanie 17. polegające na wyszukaniu w tekście informacji podanej wprost.

### 3.2. Część matematyczno-przyrodnicza

- **Informacja o arkuszu A7**

Zestaw egzaminacyjny GM-A7-112 z zakresu przedmiotów matematyczno-przyrodniczych dla uczniów słabo słyszących i niesłyszących składał się z 33 zadań, w tym 25 zadań zamkniętych wielokrotnego wyboru i 8 zadań otwartych (4 rozszerzonej odpowiedzi i 4 krótkiej odpowiedzi). Za poprawne rozwiązanie wszystkich zadań uczeń mógł otrzymać 50 punktów. Zadania obejmowały umiejętności i wiadomości zawarte w standardach wymagań egzaminacyjnych i podstawie programowej kształcenia ogólnego.

Poniżej zamieszczamy kartotekę testu, który rozwiązywali uczniowie słabo słyszący i niesłyszący w **części matematyczno-przyrodniczej** egzaminu gimnazjalnego. Zadania zostały uszeregowane według obszarów standardów wymagań egzaminacyjnych.

Obszar standardów wymagań egzam.	Numer zadania	Sprawdzana umiejętność  Uczeń:	Sprawdzana czynność  Uczeń:	Łatwość	Liczba punktów
I. Umiejętne stosowanie terminów, pojęć i procedur...	2.	I/2 wykonuje obliczenia w różnych sytuacjach praktycznych	wykonuje obliczenia procentowe	0,50	1
	6.	I/2 wykonuje obliczenia w różnych sytuacjach praktycznych	oblicza procent liczby	0,40	1
	7.	I/2 wykonuje obliczenia w różnych sytuacjach praktycznych	wykonuje obliczenia na ułamkach	0,55	1
	8.	I/2 wykonuje obliczenia w różnych sytuacjach praktycznych	oblicza skalę mapy	0,41	1
	11.	I/1 stosuje terminy i pojęcia matematyczno-przyrodnicze	zna gady jadowite występujące w Polsce	0,55	1
	13.	I/1 stosuje terminy i pojęcia matematyczno-przyrodnicze	identyfikuje organizmy rozkładające materię organiczną w glebie	0,68	1
	18.	I/3 posługuje się własnościami figur	oblicza średnicę koła	0,26	1
	19.	I/1 stosuje terminy i pojęcia matematyczno-przyrodnicze	zna rośliny zapylane przez owady	0,80	1
	25.	I/2 wykonuje obliczenia w różnych sytuacjach praktycznych	stosuje zasadę kolejności działań arytmetycznych	0,56	1
	28.	I/1 stosuje terminy i pojęcia matematyczno-przyrodnicze	stosuje terminy do opisu zjawiska	0,78	3
	32.	I/2 wykonuje obliczenia w różnych sytuacjach praktycznych	oblicza pole powierzchni figury	0,19	3
II. Wyszukiwanie i stosowanie informacji	1.	II/2 operuje informacją	interpretuje informacje przedstawione na mapie	0,45	1
	12.	II/2 operuje informacją	na podstawie opisu identyfikuje pasożyty przenoszące choroby	0,75	1
	20.	II/1 odczytuje informacje	odczytuje informacje z wykresu	0,61	1
	22.	II/2 operuje informacją	przetwarza informacje z tabeli	0,38	1
	24.	II/2 operuje informacją	interpretuje informacje	0,23	1
	27.	II/2 operuje informacją	przetwarza informacje	0,64	3
	29.	II/2 operuje informacją	odczytuje i przetwarza informacje przedstawione na wykresie	0,45	4

III. Wskazywanie i opisywanie faktów, związków i zależności...	3.	III/1 wskazuje prawidłowości w procesach...	porównuje odporność drzew liściastych i iglastych na zanieczyszczenia	0,51	1
	4.	III/4 stosuje zintegrowaną wiedzę do objaśniania zjawisk przyrodniczych	przewiduje konsekwencje ingerencji człowieka w środowisko	0,84	1
	5.	III/4 stosuje zintegrowaną wiedzę do objaśniania zjawisk przyrodniczych	zna odpady najbardziej niebezpieczne dla środowiska	0,68	1
	9.	III/2 posługuje się językiem symboli i wyrażeń algebraicznych	rozpoznaje substraty reakcji	0,58	1
	10.	III/2 posługuje się językiem symboli i wyrażeń algebraicznych	wskazuje wzór kwasu mrówkowego	0,40	1
	14.	III/2 posługuje się językiem symboli i wyrażeń algebraicznych	identyfikuje wzór jonu na podstawie jego nazwy	0,64	1
	15.	III/1 wskazuje prawidłowości w procesach...	wskazuje skutek wycinania lasów	0,64	1
	16.	III/2 posługuje się językiem symboli i wyrażeń algebraicznych	opisuje pole figury za pomocą wyrażenia algebraicznego	0,34	1
	17.	III/2 posługuje się językiem symboli i wyrażeń algebraicznych	opisuje funkcję za pomocą wzoru	0,52	1
	21.	III/1 wskazuje prawidłowości w procesach...	wykorzystuje związek objętości z gęstością dla danej masy substancji	0,14	1
	23.	III/2 posługuje się językiem symboli i wyrażeń algebraicznych	identyfikuje równanie reakcji chemicznej na podstawie modelu	0,42	1
	26.	III/4 stosuje zintegrowaną wiedzę do objaśniania zjawisk przyrodniczych	rozpoznaje przyczyny i skutki zjawisk występujących w środowisku	0,30	2
	30.	III/1 wskazuje prawidłowości w procesach...	stosuje wzór do obliczenia pracy	0,15	2
IV. Stosowanie zintegrowanej wiedzy do rozwiązywania problemów	31.	IV/2/3/4 stosuje zintegrowaną wiedzę i umiejętności do rozwiązywania problemów	analizuje sytuację problemową tworzy model sytuacji problemowej w postaci równania rozwiązuje równanie stanowiące model problemu	0,07	4
	33.	IV/2/3/4/5 stosuje zintegrowaną wiedzę i umiejętności do rozwiązywania problemów	analizuje sytuację problemową tworzy model sytuacji problemowej rozwiązuje układ równań (równanie) stanowiący model problemu interpretuje wynik	0,34	4

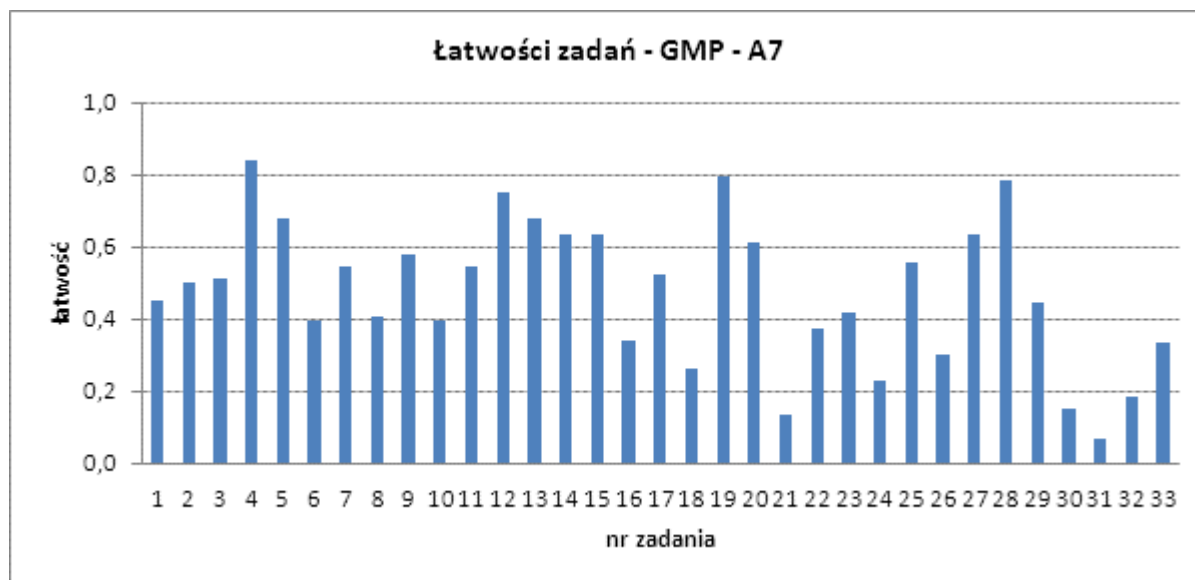
Tabela 11. Kartoteka testu GMP-A7-112 z łatwościami zadań dla OKE Łódź

- **Podstawowe dane i wskaźniki statystyczne**

W części matematyczno-przyrodniczej egzaminu gimnazjalnego uczniowie słabo słyszący i niesłyszający uzyskiwali wyniki, które pozwalają uznać test za trudny. Wyniki uczniów woj. świętokrzyskiego były wyższe niż uczniów z woj. łódzkiego. Żaden zdający nie uzyskał maksymalnej liczby punktów.

	OKE Łódź	Łódzkie	Świętokrzyskie
<b>Liczba uczniów</b>	88	55	33
<b>Średnia</b>	21,94	21,49	22,70
<b>Łatwość testu</b>	0,44	0,43	0,45
<b>Odchylenie standardowe</b>	9,38	9,18	9,80
<b>Mediana</b>	21,5	20	22
<b>Dominanta</b>	22	14	24
<b>Minimum</b>	3	6	3
<b>Maksimum</b>	46	46	44

Tabela 12. Podstawowe wskaźniki statystyczne dla arkusza GMP-A7-112.



Rys. 2. Łatwości zadań – GMP-A7-2011

Wśród zadań zamkniętych najtrudniejsze okazało się zadanie 21. (standard III), natomiast wśród zadań otwartych uczniowie największe problemy mieli z poprawnym rozwiązaniem zadania 31. (zadanie matematyczne z treścią).

### 3.3. Część językowa – język angielski

- **Informacja o arkuszu A7**

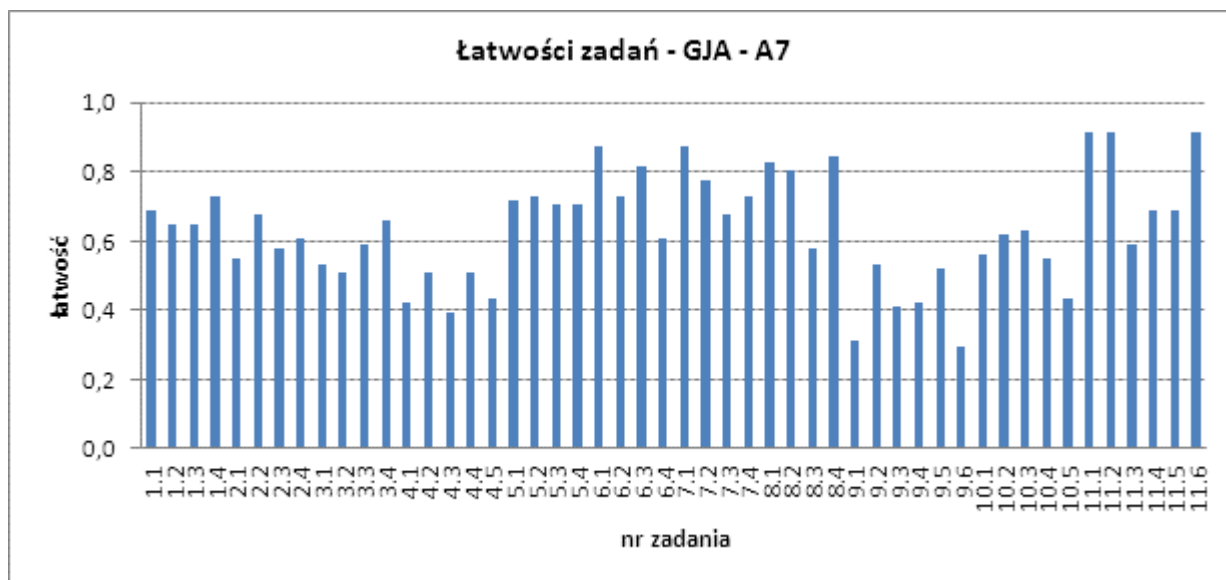
Arkusz A7 z języka angielskiego zawierał 11 wiązek zadań, obejmujących 50 jednopunktowych zadań zamkniętych. Arkusz egzaminacyjny z języków obcych dla uczniów słabo słyszących i niesłyszących sprawdza umiejętności w dwóch obszarach standardów: odbiór czytanego tekstu (25 pkt) oraz reagowanie językowe (25 punktów). Gimnazjalista miał na rozwiązanie zadań 135 minut.

- **Podstawowe dane i wskaźniki statystyczne**

	OKE Łódź	Łódzkie	Świętokrzyskie
<b>Liczba uczniów</b>	71	43	28
<b>Średnia</b>	31,70	30,98	32,82
<b>Łatwość testu</b>	0,63	0,62	0,66
<b>Odchylenie standardowe</b>	11,07	10,38	12,16
<b>Mediana</b>	30	30	31,5
<b>Dominanta</b>	36	36	17
<b>Minimum</b>	10	14	10
<b>Maksimum</b>	50	50	50

Tabela 13. Podstawowe wskaźniki statystyczne dla arkusza GJA-A7-112.

Przeciętny gimnazjalista uzyskał 63% możliwych do uzyskania punktów, co pozwala zakwalifikować test jako umiarkowanie trudny. Uczniowie słabo słyszący i niesłyszący w woj. świętokrzyskim uzyskali średni wynik wyższy niż w woj. łódzkim.



Rys. 3. Łatwości zadań – GJA-A7-2011

## IV. WYNIKI UCZNIÓW Z TRUDNOŚCIAMI W UCZENIU SIĘ

### 4.1. Część humanistyczna

- **Informacja o arkuszu A8**

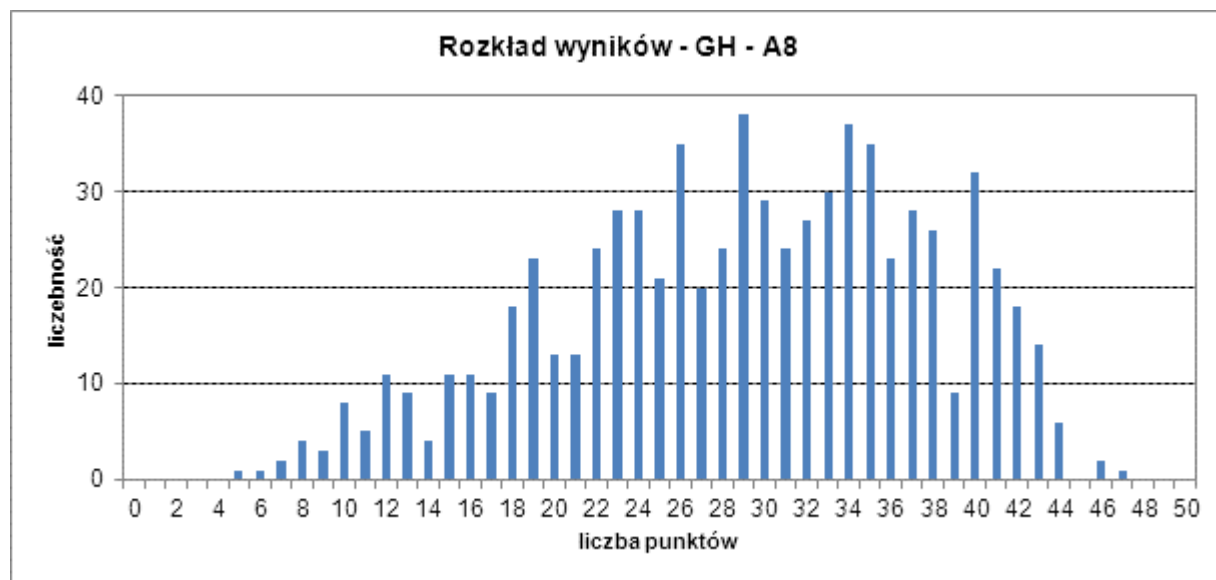
Zestaw zadań z zakresu przedmiotów humanistycznych skonstruowany wokół tematu *Świat filmu* miał na celu sprawdzenie opanowania wiadomości i umiejętności opisanych w standardach wymagań egzaminacyjnych i w podstawie programowej przez uczniów z upośledzeniem umysłowym w stopniu lekkim kończących trzecią klasę gimnazjalną.

- **Podstawowe dane i wskaźniki statystyczne**

	OKE Łódź	Łódzkie	Świętokrzyskie
<b>Liczba uczniów</b>	727	475	252
<b>Średnia</b>	28,89	29,83	27,12
<b>Łatwość testu</b>	0,58	0,60	0,54
<b>Odchylenie standardowe</b>	8,73	8,35	9,15
<b>Mediana</b>	29	30	28
<b>Dominanta</b>	29	29	22
<b>Minimum</b>	5	5	6
<b>Maksimum</b>	47	47	46

Tabela 14. Podstawowe wskaźniki statystyczne dla arkusza GH-A8-2011

Test dla uczniów rozwiązujących zadania arkusza A8 w części humanistycznej był umiarkowanie trudny, przy czym dla uczniów woj. świętokrzyskiego test okazał się trudniejszy niż dla uczniów woj. łódzkiego.



Rys. 4. Rozkład wyników uczniów z trudnościami w uczeniu się – GH-A8-2011

Rozkład wyników uczniowskich jest nieznacznie przesunięty w stronę wyników wysokich. Najczęściej występujący wynik 29 punktów uzyskało 5% zdających w okręgu.

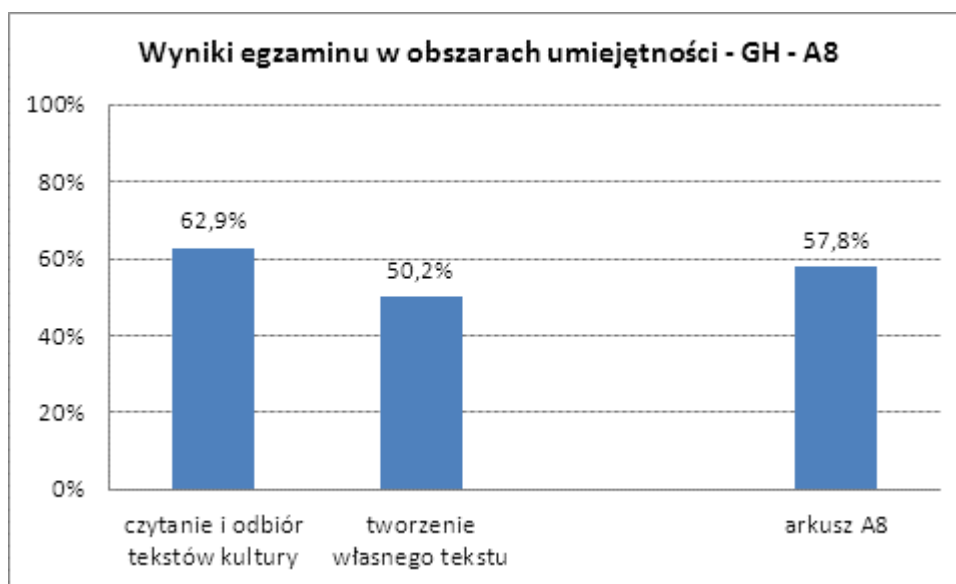
Nikt ze zdających nie otrzymał z egzaminu w części humanistycznej maksymalnej liczby punktów.

- **Wyniki egzaminu z poszczególnych obszarów umiejętności**

Województwo	Liczba zdających	Czytanie i odbiór tekstów kultury	Tworzenie własnego tekstu	Wynik ogólny
		30 pkt	20 pkt	
łódzkie	475	19,26	10,57	29,83
świętokrzyskie	252	18,11	9,01	27,12
<b>OKE Łódź</b>	727	18,86	10,03	28,89

Tabela 15. Średnie wyniki – GH-A8-2011

W obu obszarach badanych umiejętności średnie wyniki w woj. łódzkim są wyższe niż średnie wyniki uczniów w woj. świętokrzyskim.



Rys. 5. Wyniki egzaminu dla uczniów z trudnościami w uczeniu się w obszarach umiejętności – GH-A8-2011

Gimnazjaliści otrzymali 62,9% punktów możliwych do zdobycia za umiejętność czytania i odbioru tekstów kultury oraz 50,2% punktów za tworzenie własnego tekstu.

- Kartoteka z łatwościami zadań**

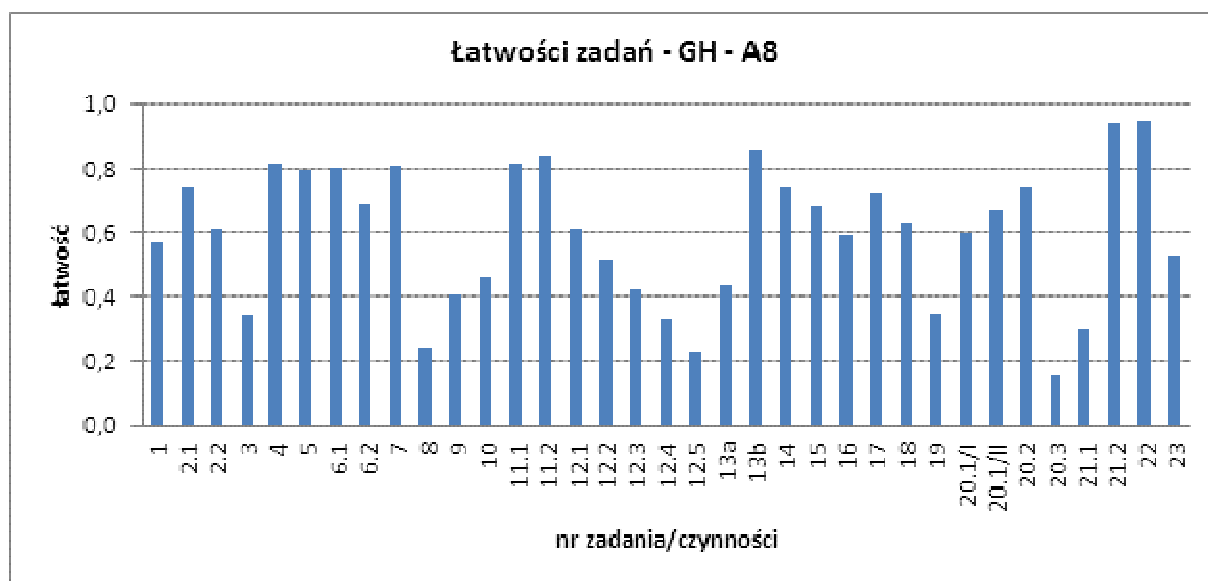
Poniższa tabela prezentuje kartotekę zestawu zadań pt. *Świat filmu* (GH-A8-112) oraz łatwości poszczególnych zadań uszeregowanych według obszarów standardów wymagań egzaminacyjnych.

Obszar standardów wymagań egz.	Nr zadania	Sprawdzana umiejętność  Uczeń:	Sprawdzana czynność  Uczeń:	Łatwość OKE Łódź	Liczba punktów
I. Czytanie i odbiór tekstów kultury	1.	I/2 interpretuje teksty kultury	interpretuje tekst, odczytując intencje nadawcy	0,57	1
	2.	I/1 czyta teksty kultury na poziomie przerośnym	odczytuje przerośne znaczenie tekstu	0,74	1
		I/4 dostrzega w odczytywanych tekstach środki wyrazu typowe dla tekstów kultury	dostrzega parę rymujących się wyrazów	0,61	1
	3.	I/4 dostrzega w odczytywanych tekstach środki wyrazu typowe dla tekstów kultury	rozpoznaje porównanie i epitet	0,34	2
	4.	I/1 czyta teksty kultury na poziomie dosłownym	odczytuje dosłowne znaczenie tekstu wskazuje datę powstania filmu	0,82	1
	5.	I/3 wyszukuje informacje zawarte w tekstach kultury	wyszukuje w tekście informacje o twórcy pierwszego filmu lalkowego	0,80	1
	6.	I/1 czyta teksty kultury na poziomie dosłownym	odczytuje dosłowne znaczenie tekstu – wskazuje miejsce akcji pierwszego polskiego filmu fabularnego	0,80	1
		I/3 wyszukuje informacje zawarte w tekstach kultury	wyszukuje w tekście informacje na temat najstarszego polskiego filmu, który przetrwał do dziś oraz pierwszego polskiego filmu dźwiękowego	0,69	2
	7.	I/3 wyszukuje informacje zawarte w tekstach kultury	wyszukuje w tekście potrzebne informacje – definiuje rzeczywistość artystyczną	0,81	1
	8.	I/1 czyta teksty kultury na poziomie dosłownym	odczytuje dosłowne znaczenie tekstu – wyjaśnia wskazane wyrażenie	0,24	1
	9.	I/3 wyszukuje informacje zawarte w tekstach kultury	wyszukuje w tekście informacje potrzebne dla dokończenia zdania	0,40	1
	10.	I/1 czyta teksty kultury na poziomie przerośnym	odczytuje przerośne znaczenie podanego zwrotu	0,46	1
	11.	I/2 interpretuje teksty kultury	interpretuje podane treści – wypowiada się na temat technik filmowych	0,81	1
		I/4 dostrzega w odczytywanych tekstach środki wyrazu i określa ich funkcje	określa rodzaj planu	0,84	1
	13.	I/1 czyta teksty kultury na poziomie dosłownym	odczytuje dosłowne znaczenie tekstu	0,44	2
I/2 interpretuje teksty kultury		interpretuje podane treści	0,85	1	
14.	I/3 wyszukuje informacje zawarte w tekstach kultury	wyszukuje w tekście potrzebne informacje – charakteryzuje postać	0,74	1	
15.	I/2 interpretuje teksty kultury	odróżnia fakt od opinii	0,69	1	



	16.	I/1 czyta teksty kultury na poziomie dosłownym	określa temat podanego tekstu	0,59	1
	17.	I/3 wyszukuje informacje zawarte w tekstach kultury	wyszukuje w tekście potrzebne informacje	0,72	2
	18.	I/2 interpretuje teksty kultury	odróżnia fakt od opinii	0,63	1
	19.	I/1 czyta teksty kultury na poziomie przenośnym	odczytuje przenośne znaczenie podanego zwrotu	0,35	1
	21.	I/1 czyta teksty kultury na poziomie dosłownym	rozpoznaje plakat filmowy	0,30	1
		I/4 dostrzega w odczytywanych tekstach środki wyrazu i określa ich funkcje	dostrzega funkcję reklamową plakatu	0,94	1
	22.	I/1 czyta teksty kultury na poziomie dosłownym	odczytuje dosłowne znaczenie treści plakatu	0,94	1
23.	I/4 dostrzega w odczytywanych tekstach środki wyrazu i określa ich funkcje	określa funkcję światła na plakacie	0,53	1	
II. Tworzenie własnego tekstu	redaguje charakterystykę, w tym:				
	12.	II/4 buduje wypowiedź na zadany temat	przedstawia charakteryzowaną osobę, opisuje wygląd zewnętrzny, cechy charakteru, usposobienie, zainteresowania, ulubione zajęcia, uzasadnia swój wybór	0,61	7
		II/4 zna i stosuje zasady organizacji tekstu, tworzy tekst spójny pod względem logicznym i składniowym	tworzy tekst spójny, logicznie uporządkowany	0,52	2
		II/1 buduje wypowiedzi poprawne pod względem językowym i stylistycznym	przestrzega poprawności językowej i stylistycznej	0,42	2
	przestrzega poprawności ortograficznej		0,33	2	
	przestrzega poprawności interpunkcyjnej		0,23	2	
	redaguje zaproszenie, w tym:				
	20.	II/3 tworzy tekst o charakterze perswazyjnym, dostosowany do sytuacji komunikacyjnej	wskazuje nadawcę i odbiorcę zaproszenia, informuje o terminie i temacie spotkania	0,60	2
			stosuje środki wyrazu o charakterze perswazyjnym	0,67	1
		II/4 tworzy tekst spójny pod względem logicznym i składniowym	zachowuje spójność wypowiedzi	0,74	1
II/1 buduje wypowiedzi poprawne pod względem językowym i stylistycznym		przestrzega poprawności językowej i stylistycznej, ortograficznej i interpunkcyjnej	0,15	1	

Tabela 16. Kartoteka zestawu „Świat filmu” – GH-A8-112 z łatwościami dla OKE Łódź



Rys. 6. Łatwości zadań arkusza niestandardowego GH-A8-2011

W obu obszarach standardów wymagań egzaminacyjnych znalazły się zadania sprawiające zdającym pewną trudność. Uczniowie mieli kłopoty z wyjaśnieniem znaczenia wskazanego wyrażenia na podstawie umieszczonego tekstu, rozpoznaniem środków wyrazu, a także z respektowaniem zasad ortografii i interpunkcji we własnym tekście.

#### 4.2. Część matematyczno-przyrodnicza

- **Informacja o arkuszu A8**

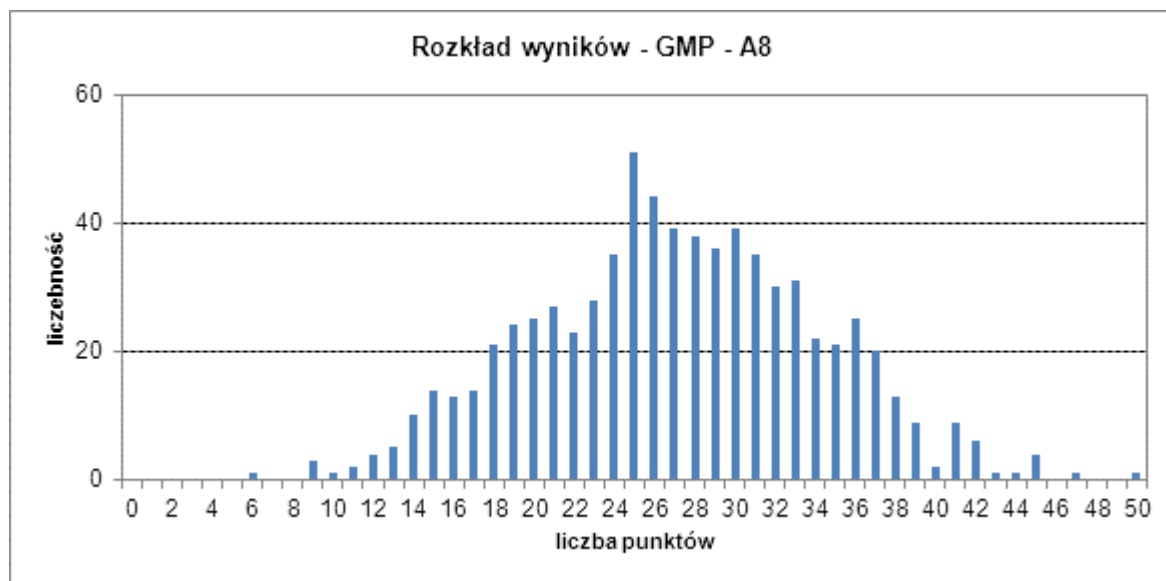
Zestaw egzaminacyjny z zakresu przedmiotów matematyczno-przyrodniczych *Na lotnisku* zawierał 23 zadania, w tym 16 zadań zamkniętych i 7 zadań otwartych. Na rozwiązanie zadań przewidziano 180 minut. Za poprawne rozwiązanie wszystkich zadań uczeń mógł otrzymać 50 punktów.

- **Podstawowe dane i wskaźniki statystyczne**

	OKE Łódź	Łódzkie	Świętokrzyskie
<b>Liczba uczniów</b>	728	476	252
<b>Średnia</b>	27,08	27,84	25,64
<b>Łatwość testu</b>	0,54	0,56	0,51
<b>Odchylenie standardowe</b>	7,06	6,81	7,33
<b>Mediana</b>	27	28	25,5
<b>Dominanta</b>	25	28	25
<b>Minimum</b>	6	9	6
<b>Maksimum</b>	50	50	42

Tabela 17. Podstawowe wskaźniki statystyczne – GMP-A8-2011

Test dla uczniów, rozwiązujących zadania arkusza A8, był umiarkowanie trudny (łatwość 0,54). Średni wynik w województwie łódzkim w części matematyczno-przyrodniczej jest wyższy niż w województwie świętokrzyskim.



Rys. 7. Rozkład wyników uczniów z trudnościami w uczeniu się – GMP-A8-2011

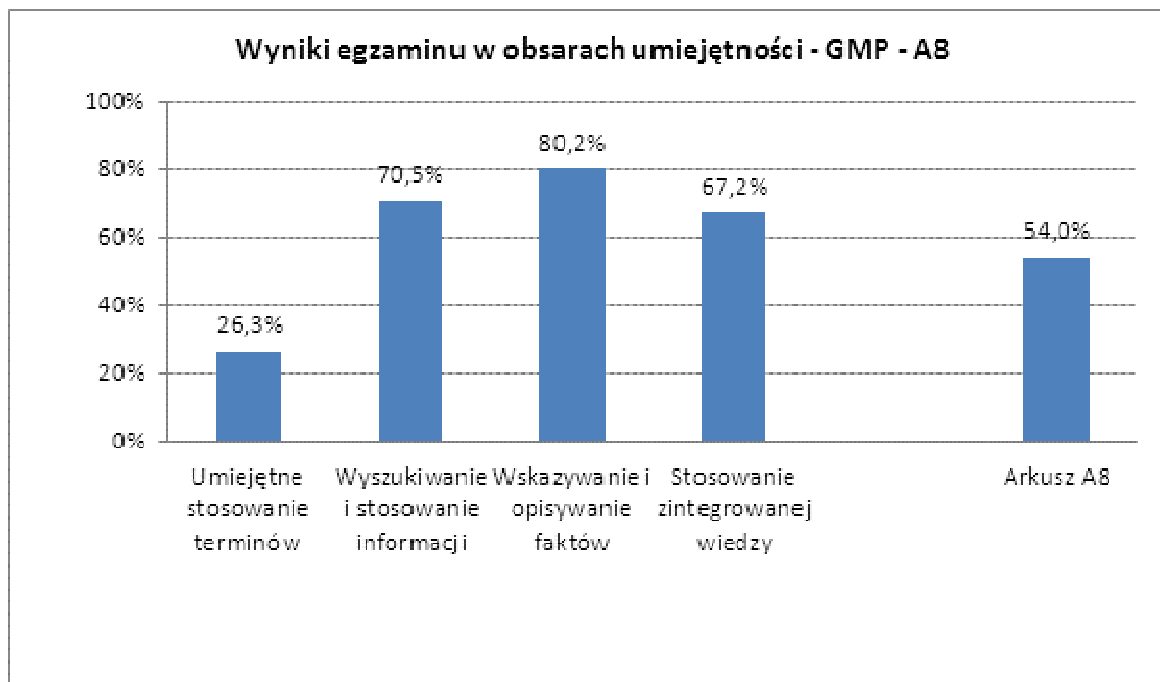
Rozkład wyników uczniowskich jest lekko przesunięty w prawą stronę, w kierunku wyników wyższych. Najczęściej powtarzającym się wynikiem uzyskiwanym przez zdających było 25 punktów. Jeden uczeń uzyskał maksymalną liczbę punktów.

- Wyniki egzaminu z poszczególnych obszarów umiejętności

Województwo	Liczba zdających	Umiejętne stosowanie terminów	Wyszukiwanie i stosowanie informacji	Wskazywanie i opisywanie faktów, związków...	Stosowanie zintegrowanej wiedzy i umiejętności...	Wynik ogólny
		20 pkt	15 pkt	9 pkt	6 pkt	
łódzkie	476	5,49	10,92	7,36	4,07	27,84
świętokrzyskie	252	4,80	9,94	6,94	3,96	25,64
OKE Łódź	728	5,25	10,58	7,22	4,03	27,08

Tabela 18. Średnie wyniki w obszarach standardów egzaminacyjnych – GMP-A8-2011

Średnie wyniki uczniów województwa łódzkiego są wyższe od średnich wyników uczniów województwa świętokrzyskiego o ponad 2 punkty. Przewaga uczniów województwa łódzkiego jest widoczna we wszystkich badanych testem obszarach umiejętności.



Rys. 8. Wyniki egzaminu dla uczniów z trudnościami w uczeniu się w obszarach umiejętności

Diagram przedstawiony powyżej ilustruje średni stopień opanowania umiejętności badanych zadaniami z poszczególnych obszarów standardów. Uczniowie, którzy rozwiązywali zadania arkusza A8, zdecydowanie najslabiej poradzili sobie z zadaniami sprawdzającymi umiejętność stosowania terminów, pojęć i procedur z zakresu przedmiotów matematyczno-przyrodniczych, najłatwiejsze okazały się natomiast zadania sprawdzające wskazywanie i opisywanie faktów.

Wysoki wskaźnik łatwości danego obszaru umiejętności nie oznacza, że uczniowie równie dobrze radzili sobie ze wszystkimi zadaniami, które sprawdzały ten obszar. Poszczególne czynności/zadania w obrębie obszarów umiejętności mają zróżnicowaną łatwość.

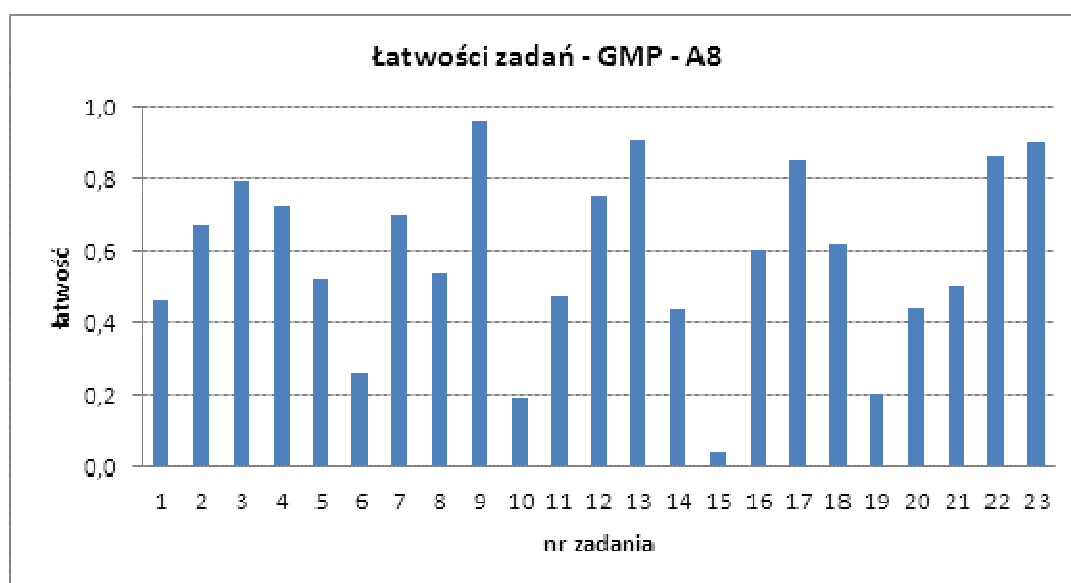
- **Kartoteka z łatwościami zadań**

Poniższa tabela prezentuje kartotekę zestawu zadań pt. *Na lotnisku* (GMP-A8-112) oraz łatwości poszczególnych zadań uszeregowanych według obszarów standardów wymagań egzaminacyjnych.

Obszar standardów wymagań egzam.	Nr zadania	Sprawdzana umiejętność  Uczeń:	Sprawdzana czynność  Uczeń:	Łatwość OKE Łódź	Liczba punktów
I. Umiejętne stosowanie terminów ...	5.	I/2 wykonuje obliczenia w różnych sytuacjach praktycznych	oblicza liczbę pasażerów odprawionych w jednym porcie lotniczym	0,52	1
	6.	I/2 wykonuje obliczenia w różnych sytuacjach praktycznych	oblicza liczbę pasażerów	0,26	2
	10.	I/2 wykonuje obliczenia w różnych sytuacjach praktycznych	oblicza średnią prędkość samolotu	0,19	2
	14.	I/1 stosuje terminy i pojęcia matematyczno-przyrodnicze	określa liczbę osi symetrii figury	0,43	3
	15.	I/2 wykonuje obliczenia w różnych sytuacjach praktycznych	oblicza liczbę miejsc pasażerskich	0,04	6
	19.	I/2 wykonuje obliczenia w różnych sytuacjach praktycznych	oblicza różnicę temperatur	0,20	2
	20.	I/3 posługuje się własnościami figur	rysuje figurę symetryczną	0,44	2
	21.	I/1 stosuje terminy i pojęcia matematyczno-przyrodnicze	rozpoznaje stan skupienia substancji i zjawisko	0,50	2
II. Wyszukiwanie i stosowanie informacji	1.	II/1 odczytuje informacje	określa kierunki geograficzne	0,46	2
	2.	II/2 operuje informacją	porównuje odległości na mapie	0,67	2
	3.	II/1 odczytuje informacje	odczytuje informacje z tabeli	0,79	2
	4.	II/2 operuje informacją	porównuje informacje przedstawione w tabeli	0,72	3
	12.	II/2 operuje informacją	porównuje informacje z wykresu	0,75	3
	16.	II/2 operuje informacją	przetwarza informacje przedstawione w tabeli	0,60	1
	17.	II/2 operuje informacją	porównuje informacje przedstawione w tabeli	0,85	2
III. Wskazywanie i opisywanie faktów ...	7.	III/1 wskazuje prawidłowości w procesach, w funkcjonowaniu układów i systemów	identyfikuje rodzaj ruchu na podstawie prędkości	0,69	2
	8.	III/1 wskazuje prawidłowości w procesach, w funkcjonowaniu układów i systemów	wskazuje nazwę siły pokonywanej przez samolot w czasie startu	0,53	1
	13.	III/4 stosuje zintegrowaną wiedzę do objaśniania zjawisk przyrodniczych	wskazuje możliwe przyczyny katastrof lotniczych	0,90	3
	22.	III/4 stosuje zintegrowaną wiedzę do objaśniania zjawisk przyrodniczych	ocenia informacje dotyczące hałasu	0,86	3

IV. Stosowanie zintegrowanej wiedzy	9.	IV/2 analizuje sytuację problemową	określa rolę pasów bezpieczeństwa w samolocie	0,96	1
	11.	IV/1 stosuje techniki twórczego rozwiązywania problemów	określa sytuacje, w których należy skorzystać z Lotniczego Pogotowia Ratunkowego	0,47	2
	18.	IV/1 stosuje techniki twórczego rozwiązywania problemów	podaje powody korzystania z komunikacji lotniczej	0,62	2
	23.	IV/2 analizuje sytuację problemową	wskazuje sposób postępowania człowieka po pracy w hałasie	0,90	1

Tabela 19. Kartoteka zestawu „Na lotnisku” – GMP-A8-112 z łatwościami dla OKE Łódź



Rys. 9. Łatwości zadań arkusza niestandardowego – GMP-A8-2011

Powyższy wykres pokazuje zróżnicowanie zadań pod względem ich łatwości. Najtrudniejsze okazało się dla zdających zadanie 15. sprawdzające umiejętność wykonywania obliczeń w różnych sytuacjach praktycznych. Było to zarazem zadanie najwyższej punktowane w arkuszu. Natomiast najlepiej poradzili sobie uczniowie z zadaniem 9.

### 4.3. Część językowa – język angielski

- **Informacja o arkuszu A8**

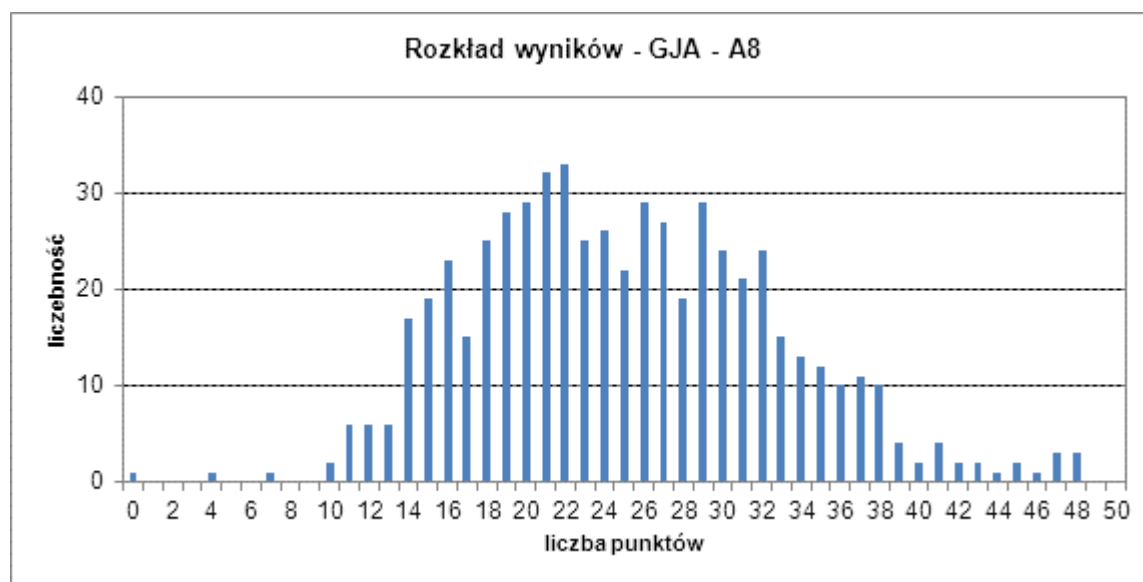
Arkusz zawierał 13 wiązek zadań, obejmujących 50 jednopunktowych zadań zamkniętych. Wiązki zadań 1., 2., 3. (10 punktów) sprawdzały umiejętność odbioru tekstu słuchanego, zadania 4., 5., 6., 7., 8. (20 punktów) sprawdzały umiejętność reagowania językowego, natomiast wiązki zadań od 9. do 13. (razem 20 punktów) sprawdzały umiejętność rozumienia tekstu czytanego. Gimnazjalista miał na rozwiązanie zadań 135 minut.

- **Podstawowe dane i wskaźniki statystyczne**

	OKE Łódź	Łódzkie	Świętokrzyskie
<b>Liczba uczniów</b>	585	359	226
<b>Średnia</b>	25,02	25,54	24,19
<b>Łatwość testu</b>	0,50	0,51	0,48
<b>Odchylenie standardowe</b>	7,71	7,60	7,83
<b>Mediana</b>	24	25	23
<b>Dominanta</b>	22	26	16
<b>Minimum</b>	0	10	0
<b>Maksimum</b>	48	48	47

Tabela 20. Podstawowe wskaźniki statystyczne – GJA-A8-2011

Test z języka angielskiego okazał się dla zdających umiarkowanie trudny (łatwość 0,50). Średnie wyniki uczniów z województwa świętokrzyskiego są niższe niż wyniki uczniów z województwa łódzkiego.



Rys. 10. Rozkład wyników dla arkusza niestandardowego – GJA-A8-2011

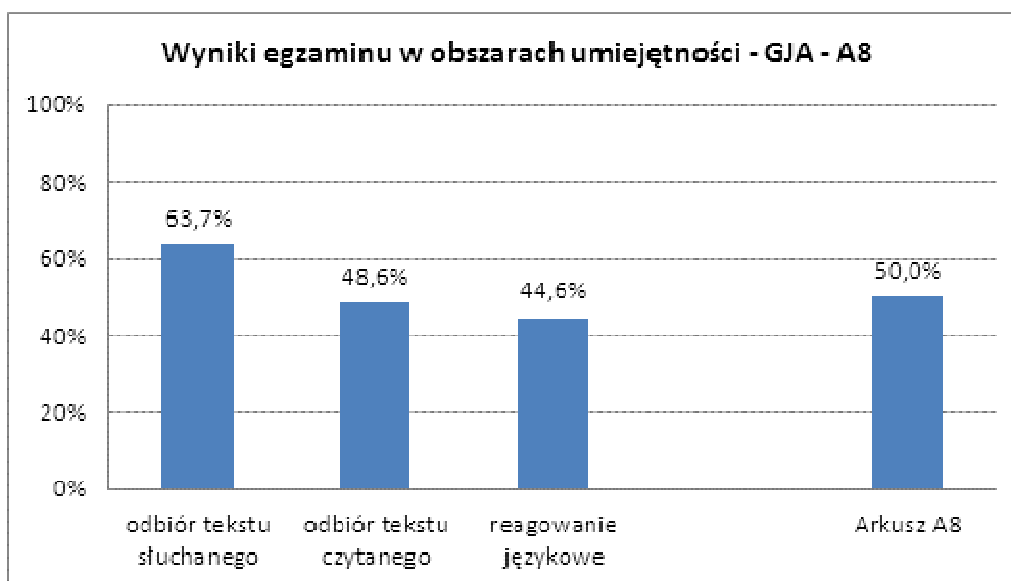
Najczęściej uzyskiwanym wynikiem były 22 punkty. Żaden uczeń nie uzyskał maksymalnej liczby punktów.

- Wyniki egzaminu z poszczególnych obszarów umiejętności

Województwo	Liczba zdających	Odbiór tekstu słuchanego	Odbiór tekstu czytanego	Reagowanie językowe	Wynik ogólny
		10 pkt	20 pkt	20 pkt	50 pkt
łódzkie	359	6,51	9,86	9,17	25,54
świętokrzyskie	226	6,15	9,49	8,55	24,19
<b>OKE Łódź</b>	585	6,37	9,72	8,93	25,02

Tabela 21. Średnie wyniki w obszarach standardów egzaminacyjnych – GJA-A8-2011

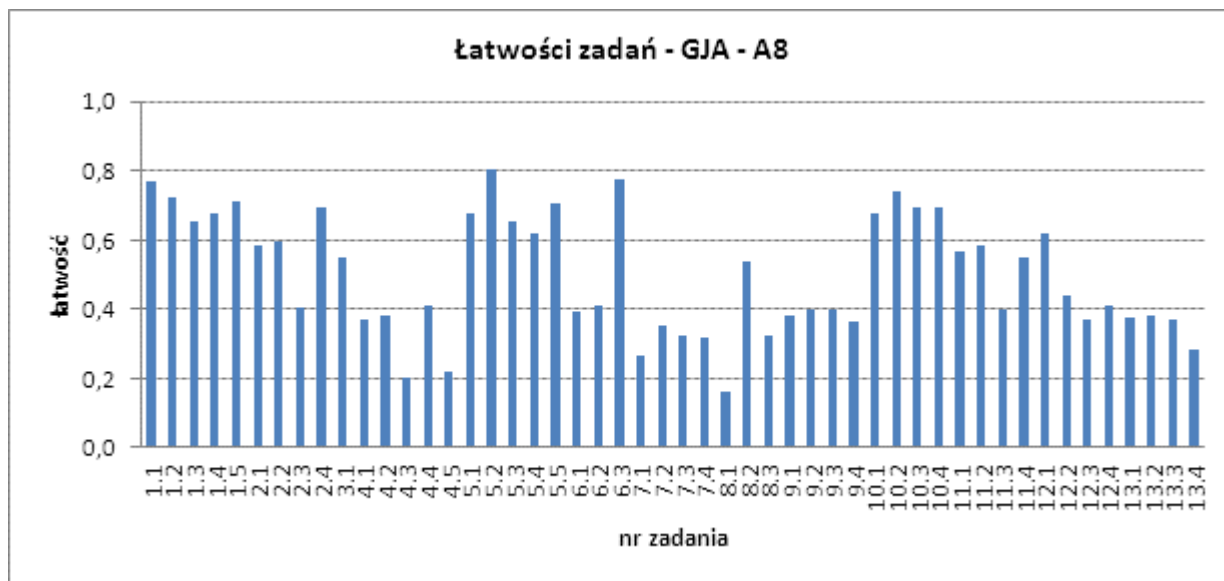
Najłatwiejsze okazały się zadania sprawdzające umiejętność słuchania ze zrozumieniem. Natomiast najczęściej problemów zdającym sprawiły zadania związane z reagowaniem językowym.



Rys. 11. Wyniki egzaminu dla uczniów z trudnościami w uczeniu się w obszarach umiejętności – GJA-A8-2011



- Łatwości zadań



Rys. 12. Łatwości zadań arkusza niestandardowego – GJA-A8-2011

Powyższy wykres pokazuje zróżnicowanie zadań pod względem ich łatwości. Najtrudniejsze okazały się dla zdających wiązki zadań 4. i 7., a najłatwiejsze – zadania 1. oraz 10.