

**OKRĘGOWA KOMISJA EGZAMINACYJNA
w ŁODZI**

**RAPORT
ZE SPRAWDZIANU W VI KLASIE
SZKOŁY PODSTAWOWEJ
W ROKU 2003**

Łódź, lipiec 2003

SPIS TREŚCI

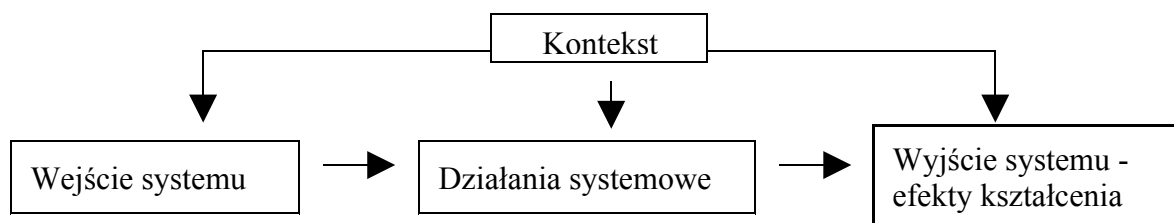
Wstęp	5
I. Cele sprawdzianu	8
II. Dane statystyczne o uczniach	9
III. Opis arkuszy egzaminacyjnych	
Arkusz A-1.....	10
Arkusz A-7.....	11
Arkusz A-8.....	12
IV. Organizacja – przeprowadzenie sprawdzianu	14
V. Organizacja sprawdzania prac	17
VI. Analiza ilościowa	
Arkusz A-1.....	19
Arkusz A-8.....	27
VII. Analiza jakościowa	33
VIII. Analiza ankiet obserwatorów	37
IX. Średnie wyniki dla gmin i powiatów	44

WSTĘP

Oddajemy do Państwa rąk raport o przebiegu i wynikach sprawdzianu w szóstej klasie szkoły podstawowej. Prezentowany materiał zawiera dane charakteryzujące stosowane w tym roku narzędzia, jak i wyniki zbiorcze dla okręgu, województw, powiatów i poszczególnych gmin. Do każdej szkoły przesłane zostały indywidualne wyniki uczniów oraz współczynniki łatwości zadań testowych dla szkoły i poszczególnych klas.

Tak prezentowane wyniki wymagają interpretacji jakościowej. Osobą najbardziej uprawnioną do takiej interpretacji jest dyrektor wspomagany przez radę pedagogiczną. Zachęcamy do podjęcia tego zadania, ponieważ ocenianie, w tym ocenianie zewnętrzne, ma sens jedynie wtedy, gdy wyniki pomiaru przyczyniają się do podejmowania optymalnych decyzji.

Po to, by dokonać właściwej interpretacji, należy pamiętać, że osiągnięte przez uczniów wyniki są tylko jednym z elementów systemu nauczania. Zgodnie z ogólnie przyjętą teorią, system edukacji można przedstawić następująco:



Wejście systemu: wszystkie fakty wpływające na jakość kształcenia, które pojawiają się przed rozpoczęciem działań dydaktycznych, np.: zdolności uczniów, kwalifikacje nauczycieli, wyposażenie szkoły, budżet szkoły itp.

Działania systemowe: czynności nauczycieli, uczniów, administracji oświatowej, zmierzające do realizacji celów edukacyjnych, np. dobór programów nauczania, organizacja zajęć lekcyjnych itp.

Wyjście systemu: zamierzone i niezamierzone efekty nauczania.

Kontekst: zjawiska zewnętrzne wobec szkół, nie wynikające z zamierzonych działań, lecz mające istotny wpływ na przebieg procesu edukacji, np. zamożność gminy, pozycja społeczna edukacji, sieć szkolna.¹

W przedstawianym Państwu raporcie również publikujemy średnie poszczególnych gmin. Wśród osób wypowiadających się na temat oświaty istnieje tendencja do wyciągania wniosków jedynie na podstawie porównywania średnich wyników uzyskiwanych przez uczniów z poszczególnych szkół. Analizując wyniki przesłane przez OKE do szkoły dyrektor może również obliczyć wyniki średnie dla uczniów swojej placówki. Może je porównać z

¹ Por. W. Walczak: „Jak oceniać ucznia. Teoria i praktyka” Galaktyka Łódź 2001 str. 38.

wynikami gmin, powiatu, województwa, kraju. Należy pamiętać, że wnioski wyciągane z tego typu porównań są bardzo ogólne. To, że Wasi uczniowie uzyskali mniej punktów niż pozostali szóstoklasiści w kraju nie musi oznaczać, że szkoła pracuje źle. Ograniczenie analizy jedynie do takich porównań nie pozwala wyciągać rzetelnych wniosków dotyczących dalszej pracy.

Dużo więcej informacji dostarczy analiza innych wskaźników, np. dominanty (wynik najczęściej uzyskiwany przez uczniów). Miara ta pozwala odpowiedzieć na pytanie: czy wysiłki nauczycieli i uczniów spowodowały, że wiele dzieci uzyskuje wynik dobry, a wynik średni jest zaniżony przez kilku uczniów bardzo słabych, czy może istnieją dwie grupy uczniów o skrajnych wynikach. Zachęcam państwa do analizy rozkładów wyników uczniowskich dla poszczególnych klas.

Bardzo istotną sprawą jest analiza wyników, które uczniowie osiągnęli w poszczególnych, mierzonych testem umiejętnościach. Po to, by móc wyciągać wnioski dotyczące np. pracy konkretnych nauczycieli, należy przeanalizować raczej rozkład wyników niż „suche” średnie dla klas z poszczególnych umiejętności.

Jeżeli będą państwo chcieli zorientować się, jak wyniki poszczególnych umiejętności odzwierciedlają pracę nauczycieli, trzeba dokonać analizy czynności uczniów składających się na daną umiejętność. Aby to uczynić, należy sobie odpowiedzieć na pytanie: „w trakcie zajęć którego przedmiotu dana czynność była ćwiczona?”. Do tego celu służy kartoteka testu i opis czynności.

Ogólnie rzecz biorąc

- umiejętność czytania kształcona jest na wszystkich zajęciach edukacyjnych, jednak przedmiotem wiodącym jest j. polski;
- umiejętność pisania – wszystkie zajęcia edukacyjne, wiodący język polski,
- rozumowanie – wszystkie zajęcia edukacyjne, wiodąca przyroda,
- korzystanie z informacji – wszystkie zajęcia edukacyjne,
- wykorzystanie wiedzy w praktyce – wszystkie zajęcia edukacyjne, wiodąca matematyka (por. J. Człapiński, W. Walczak 2003).²

Chcąc uzyskać przybliżone informacje dotyczące zmian wyników uczniów danej szkoły, pomiędzy poszczególnymi latami, lepiej jest porównać wyniki w skali staninowej niż średnie wyniki punktów z tabel wyników surowych.

Należy przestrzec interpretatorów przed pochopnym wyciąganiem wniosków wynikających z analizy różnicy wyników testu zastosowanego w roku bieżącym a wynikami

² J. Człapiński, W. Walczak: „Statystyka szkolna – wskaźniki efektywności nauczania”, Chejron, Łódź 2003 str. 21-28.

z roku 2002. Dokonując takiego porównania należy pamiętać o tzw. „prawie regresji do średniej”. Mówi ono, że jeżeli w jakimś badaniu uczeń lub grupa uczniów (szkoła) uzyskała bardzo wysokie wyniki (bliskie maksymalnemu), to w następnym należy spodziewać się wyniku słabszego i odwrotnie – po wyniku bardzo niskim naturalnym zjawiskiem jest jego poprawa (por. Tyszka T.)³

Zgodnie z tym procesem dopiero istotna zmiana wyników, np. przesunięcie wyników z jednego staninu do drugiego, może być znaczące.

Analiza efektów kształcenia daje jedynie sygnały umożliwiając wyciąganie wniosków dotyczące jakości pracy szkoły. Aby odpowiedzieć sobie na nurtujące nas pytania, należy rozważyć uzyskiwane wyniki w świetle danych płynących z analizy wejścia systemu i podjętych działań systemowych.

Inne znaczenie będzie miał wynik uzyskiwany przez uczniów klasy, w której kilku uczniów posiada opinie poradni psychologiczno-pedagogicznych, zawierające wnioski o obniżenie wymagań edukacyjnych, a inne w klasie bez tego typu dzieci. Również np. należy orzec, czy można było uzyskać lepsze efekty kształcenia mierzone wynikami umiejętności rozumowania w szkole, która nie ma środków finansowych na wyposażenie pracowni biologicznej, chemicznej itd. Inaczej należy tłumaczyć wynik dzieci z zasobnych rodzin przywiązujących wagę do wykształcenia niż ten, który uzyskali uczniowie z rodzin traktujących edukację jako zło konieczne.

Dopiero po zrozumieniu ewentualnych przyczyn uzyskanych wyników leżących po stronie wejścia systemu, można przystąpić do analizy przyczyn związanych z działaniem systemowym. Można odpowiedzieć sobie na pytanie, np.: czy przyjęty w szkole zestaw programów nauczania jest odpowiedni do możliwości uczniów i nauczycieli; czy zajęcia edukacyjne prowadzone były prawidłowo; czy wykorzystano możliwości tkwiące w zajęciach pozalekcyjnych; czy organizacja nauczania była właściwa?

Należy podkreślić, że wszelkie decyzje dotyczące zmiany mającej na celu poprawę efektów kształcenia można podejmować dopiero po przeanalizowaniu wszystkich elementów procesu kształcenia. Ograniczenie się jedynie do porównywania wyników egzaminu może prowadzić do błędnych i krzywdzących konkluzji.

Przedstawiając powyższe przemyślenia pozostaję z nadzieją, że tegoroczny Raport przedstawiony przez OKE w Łodzi będzie Państwu przydatny w kierowaniu Waszymi placówkami.

W. W.

³ T. Tyszka: „Psychologia zachowań ekonomicznych” PWN W-wa 1997 str. 105-106.

I. CELE SPRAWDZIANU

Sprawdzian dla uczniów kończących klasę szóstą szkoły podstawowej ma charakter obligatoryjny i jest przeprowadzany w kwietniu danego roku szkolnego. Arkusz egzaminacyjny sprawdzianu bada poziom opanowania umiejętności określonych w *Standardach wymagań będących podstawą przeprowadzania sprawdzianu w klasie szóstej szkoły podstawowej* i nie wykracza w obszarze treściowym poza sformułowania zawarte w *Podstawie programowej kształcenia ogólnego*.

Wyniki sprawdzianu pozwalają szukać odpowiedzi na pytania dotyczące efektywności procesu nauczania oraz osiągnięć edukacyjnych uczniów. Przekazana w raporcie interpretacja wyników, może służyć do dokonania ewaluacji realizowanych programów nauczania, a także do modyfikowania tych programów. Interpretacja ta powinna także pomóc dostrzegać potrzebę ciągłej zmiany charakteru procesu nauczania, poprzez przełożenie akcentów na ćwiczenie tych umiejętności, które podlegają sprawdzeniu w trakcie zewnętrznego sprawdzianu.

Celami sprawdzianu było w szczególności:

- Sprawdzenie stopnia opanowania umiejętności zdobytych przez uczniów podczas kształcenia w szkole podstawowej.
- Dostarczenie szkołom materiału do analizy efektów kształcenia w danej placówce.
- Ułatwienie radom pedagogicznym sformułowania wniosków dotyczących zmian w szkolnym systemie dydaktycznym (odnośnie programów nauczania, podręczników szkolnych, doskonalenia zawodowego nauczycieli, zajęć pozalekcyjnych).
- Dostarczenie władzom oświatowym różnych szczebli informacji dotyczących efektów kształcenia w szkole podstawowej.

II. DANE STATYSTYCZNE O UCZNIACH

W dniu 8 kwietnia 2003 roku do sprawdzianu (w Łódzkiem i Świętokrzyskiem) przystąpiło 52254 uczniów. Liczbę uczniów, w podziale na poszczególne arkusze, przedstawia poniższe zestawienie (arkusze zadań przygotowano w oparciu o dwa tematy wiodące, przy czym jeden z nich – „Przed telewizorem” stanowił podstawę dla pięciu różnych arkuszy):

<i>Symbol arkusza</i>	<i>Opis</i>	<i>Tytuł</i>	<i>Liczba uczniów</i>
A1	standardowy (także dla uczniów z dysleksją)	<i>Przed telewizorem</i>	51301
A4	dla uczniów słabo widzących	<i>Przed telewizorem</i>	21
A5	dla uczniów niedowidzących	<i>Przed telewizorem</i>	13
A6	dla uczniów niewidomych	<i>Przed telewizorem</i>	0
A7	dla uczniów niesłyszących i słabo słyszących	<i>Przed telewizorem</i>	60
A8	dla uczniów upośledzonych w stopniu lekkim	<i>Popołudnie Kasi</i>	859

Ponad 98% uczniów rozwiązywało zadania zamieszczone w standardowym arkuszu A-1. Z tej liczby 8,62% uczniów miało wskazanie o dysleksji. Dla nich zostały zmodyfikowane kryteria oceniania prac, w zakresie przestrzegania norm językowych, ortograficznych i interpunkcyjnych.

III. CHARAKTERYSTYKA ARKUSZY

Arkusz A1 (Arkusze A-4, A-5, A-6)

Opis zestawu zadań pt. „Przed telewizorem” – S-A1-032

Zestaw zadań zamieszczony w arkuszu egzaminacyjnym pt. „Przed telewizorem” sprawdzał pięć kluczowych umiejętności:

- czytanie,
- pisanie,
- rozumowanie,
- korzystanie z informacji,
- wykorzystywanie wiedzy w praktyce.

Za poprawne wykonanie wszystkich zadań uczeń mógł otrzymać 40 punktów. Udział punktów możliwych do uzyskania za każdą z tych umiejętności przedstawia poniższa tabela:

Umiejętność	Liczba punktów	Waga	Numery zadań arkusza S-A1-032
Czytanie	10	25%	1, 3, 4, 9, 10, 11, 12, 13, 14, 15
Pisanie	12	30%	21, 24 (I, II, V-X) ⁴ , 25
Rozumowanie	8	20%	2, 5, 19, 22 (I, II, III), 23, 24 (III)
Korzystanie z informacji	2	5%	6, 16
Wykorzystywanie wiedzy w praktyce	8	20%	7, 8, 17, 18, 20, 22 (III, IV), 24(IV)

Test sprawdzał następujące umiejętności:

a) w zakresie *czytania*

- odczytywania tekstu popularnonaukowego,
- odczytywania tekstu literackiego;

b) w zakresie *pisania*:

- redagowania listu,
- formułowania odpowiedzi na zadane pytanie,
- przedstawiania na diagramie danych z tabeli;

c) w zakresie *rozumowania*:

⁴ Zadanie rozszerzonej odpowiedzi w sposób naturalny może badać umiejętności z różnych obszarów opisanych w standardach wymagań egzaminacyjnych. Wprowadzony numer, pisany cyfrą rzymską oznacza (wynikający z kartoteki ze str. 23, 29) numer czynności podlegającej ocenie w ramach danej umiejętności.

- rozpoznawania prostokąta w podanej skali,
- argumentowania,
- umieszczania dat w przedziałach czasowych,
- porównywania czasu trwania zdarzeń,
- ustalenia sposobu rozwiązywania zadania związanego z obliczeniami pieniężnymi;

d) w zakresie *korzystania z informacji*:

- porządkowania alfabetycznego wyrazów,
- dokonywania wyboru z oferty mediów;

e) w zakresie *wykorzystywania wiedzy w praktyce*:

- rozwiązywania problemów praktycznych z wykorzystywaniem obliczeń dotyczących: czasu, pieniędzy,
- rozwiązywania problemów praktycznych z wykorzystywaniem obliczeń procentowych,
- rozwiązywania problemów praktycznych z wykorzystywaniem własności figur,
- stosowania zasad zdrowego stylu życia,
- użytkowania urządzeń technicznych zgodnie z instrukcją obsługi.

Zastosowany w teście motyw przewodni porządkuje układ zadań (uczeń wykonując kolejne zadania, poznaje historię telewizji) i nadaje całości zestawu praktyczny wymiar.

Ten sam standardowy zestaw zadań pt. „Przed telewizorem” pisali uczniowie słabo widzący i niedowidzący, odpowiednio jako testy o kodach A-4 i A-5. Różnica polegała na wielkości czcionki użytej przy druku obu arkuszy (A-4 – 16 p., A-5 – 24 p.). Bez zmian pozostały kryteria według których oceniano odpowiedzi uczniów.

Uczniowie niewidomi rozwiązywali zestaw A-6 napisany brajlem. Test ten różnił się od arkusza standardowego treścią zadania nr 21.

Arkusz A7

Ten sam temat wiodący, który stanowił trzon budowy arkusza A-1, stał się podstawą konstrukcji arkusza A-7. Test ten był przeznaczony dla dzieci niesłyszących i słabo słyszących.

Za poprawne wykonanie wszystkich zadań uczeń mógł otrzymać 40 punktów. Udział punktów do uzyskania za każdą z umiejętności badanych w teście A-7 przedstawia tabela:

Umiejętność	Liczba punktów	Waga	Numery zadań arkusza S-A7-02-03
Czytanie	10	25%	1, 3, 4, 10, 12, 13, 14, 15, 16, 19
Pisanie	12	30%	21, 22 (III) ⁵ , 23 (III), 25, 26
Rozumowanie	8	20%	2, 5, 6, 11, 22 (I), 23 (I), 24 (I)
Korzystanie z informacji	2	5%	8, 17
Wykorzystywanie wiedzy w praktyce	8	20%	7, 9, 18, 20, 22 (II), 23 (II), 24 (II)

Test sprawdzał następujące umiejętności:

a) w zakresie *czytania*

- odczytywania tekstu popularnonaukowego,
- odczytywania tekstu literackiego,
- odczytywania danych z tabeli;

b) w zakresie *pisania* :

- formułowania odpowiedzi na zadane pytanie,
- przedstawiania na diagramie danych z tabeli;

c) w zakresie *rozumowania*:

- rozpoznawania figur geometrycznych,
- argumentowania,
- umieszczania dat w przedziałach czasowych,
- ustalania sposobu rozwiązywania zadania związanego z obliczeniami pieniężnymi;

d) w zakresie *korzystania z informacji*:

- porządkowania alfabetycznego wyrazów,
- dokonywania wyboru z oferty mediów;

e) w zakresie *wykorzystywania wiedzy w praktyce*:

- rozwiązywania problemów praktycznych z wykorzystywaniem obliczeń dotyczących: czasu, pieniędzy,
- rozwiązywania problemów praktycznych z wykorzystywaniem obliczeń procentowych,
- rozwiązywania problemów praktycznych z wykorzystywaniem własności figur,

⁵ Patrz przypis na str. 10.

- użytkowania urządzeń technicznych zgodnie z instrukcją obsługi.

Arkusz A8

Opis zestawu zadań pt. „Popołudnie Kasi” – S-A8-032

Test sprawdzał pięć kluczowych umiejętności:

- czytanie,
- pisanie,
- rozumowanie,
- korzystanie z informacji,
- wykorzystywanie wiedzy w praktyce.

Za poprawne wykonanie wszystkich zadań uczeń mógł otrzymać 40 punktów. Udział punktów do uzyskania za każdą z tych umiejętności w teście A-8 przedstawia poniższa tabela:

Umiejętność	Liczba punktów	Waga	Numery zadań arkusza S-A8-032
Czytanie	9	22,5%	1, 2, 6, 7, 10
Pisanie	8	20,0%	9
Rozumowanie	9	22,5%	3, 4, 11 (I), 16 (I, II), 17, 18, 19 (I)
Korzystanie z informacji	2	5,0%	14, 21
Wykorzystywanie wiedzy w praktyce	12	30,0%	8, 11 (II,III), 12, 13, 15, 16 (III, IV), 19 (II, III), 20

Test sprawdzał umiejętności:

a) w zakresie *czytania*:

- odczytywania prostej notatki,
- odczytywania danych z planu (graficznego),
- odczytywania prostego tekstu poetyckiego,
- odczytywania danych z tabeli;

b) w zakresie *pisania*:

- formułowania wypowiedzi w formie opowiadania;

c) w zakresie *rozumowania*:

- określania czasu,
- rozpoznawania figur geometrycznych,
- opisywania za pomocą rysunku informacji przedstawionej w zadaniu,
- ustalania sposobu rozwiązywania zadania związanego z obliczeniami dotyczącymi długości, objętości i pieniędzy,
- dostrzegania wpływu osiągnięć technicznych na życie człowieka,
- porządkowania wydarzeń w kolejności chronologicznej;

d) w zakresie *korzystania z informacji*:

- dokonywania wyboru z oferty mediów,
- wskazywania źródła informacji;

e) w zakresie *wykorzystywania wiedzy w praktyce*:

- stosowania zasad bezpieczeństwa i zdrowego trybu życia,
- rozwiązywania problemów praktycznych z wykorzystywaniem obliczeń dotyczących długości, objętości i pieniędzy,
- stosowania zasad użytkowania urządzeń technicznych.

IV. ORGANIZACJA – PRZEPROWADZENIE SPRAWDZIANU

Prace związane z sesją egzaminacyjną w 2003 roku rozpoczęto na początku stycznia bieżącego roku. Obejmowały one:

1. sporządzenie harmonogramu przygotowania i przeprowadzenia tegorocznego sprawdzianu,
2. dostarczenie szkołom wzorcowych arkuszy na planowany przez szkoły sprawdzian próbny,
3. przekazanie dyrektorom szkół listy uczniów przystępujących do sprawdzianu w bieżącym roku szkolnym w celu dokonania weryfikacji danych o uczniach za pomocą programu HERMES. Weryfikowanie tych danych (trwało ono do połowy marca), pozwoliło usunąć wiele drobnych pomyłek.

W bieżącym roku sprawdzian odbył się w 1465 szkołach podstawowych.

Nowelizacja *Rozporządzenia w sprawie warunków i sposobu oceniania, klasyfikowania i promowania uczniów...* z dnia 7 stycznia 2003 roku wprowadziła dwie zasadnicze zmiany w procedurze sprawdzianu. Pierwsza zmiana dotyczyła powołania dyrektora szkoły z mocy prawa na przewodniczącego szkolnego zespołu egzaminacyjnego. Druga zmiana wprowadziła zasadę udziału w każdym zespole nadzorującym nauczyciela z innej szkoły. W związku z koniecznością podkreślenia wagi tych zmian, już na początku marca odbyła się seria ośmiu spotkań z przedstawicielami organów prowadzących szkoły. Przygotowano plan wymiany między szkołami nauczycieli, którzy wchodziłoby w skład zespołów nadzorujących na terenie całego okręgu. Poinformowano o naszych działaniach osoby odpowiedzialne za oświatę we właściwych urzędach (wymiana nauczycieli objęła 2640 pedagogów). Zwrócono się także do organów prowadzących szkoły o pomoc w zorganizowaniu dojazdów dyrektorów szkół do punktów odbioru arkuszy po sprawdzianie. W marcu odbyły się także spotkania z dyrektorami szkół podstawowych poświęcone sprawom proceduralnym i organizacyjnym oraz ustaleniu systemu odbioru wypełnionych arkuszy. Ogółem odbyły się 32 spotkania w całym okręgu.

Wszystkim szkołom w czasie spotkań wydano komplet materiałów informacyjnych i pomocniczych. Zestaw ten zawierał procedury ogólnopolskie, a także (opracowane w OKE w Łodzi) opisy czynności przewodniczących szkolnych zespołów egzaminacyjnych zespołów zespołów nadzorujących oraz wzory formularzy, które należało wypełnić po egzaminie. Szkoły otrzymały również niezbędne informacje o miejscu i czasie przekazywania materiałów egzaminacyjnych. Warto podkreślić, iż podczas spotkań wyjaśniono zmiany w organizacji sprawdzianu oraz omówiono najczęściej zdarzające się w ubiegłym roku błędy proceduralne. Nasi pracownicy odpowiadali na pytania i wyjaśniali wątpliwości.

W tym samym czasie w siedzibie OKE przygotowano zgodnie z przepisami pomieszczenie archiwum wyposażone w komputer oraz przeszkolono pracownika odpowiedzialnego za archiwizację materiałów egzaminacyjnych.

W ostatnich dniach marca Wydział Sprawdzianów i Egzaminów powołał zespoły egzaminatorów i ich liderów. Dodatkowo zostali przeszkoleni obserwatorzy mający udać się do szkół jako przedstawiciele OKE (szkolono 100 kandydatów).

W pierwszych dniach kwietnia przeszkolono wszystkich pracowników komisji odpowiedzialnych za poszczególne punkty odbioru arkuszy ze sprawdzianu (ROKE), zgodnie z właściwą instrukcją. Jednocześnie zostały przygotowane odpowiednie materiały i dokumenty.

W ciągu całego okresu przygotowań do sprawdzianu pracownicy OKE udzielali wielu odpowiedzi na pytania zgłaszane przez szkoły. Pomagali także rozwiązywać liczne problemy związane z właściwą realizacją procedur sprawdzianu. Podobnych wyjaśnień udzielano w dniu dostarczania arkuszy do szkół, a także jeszcze w dniu pisania sprawdzianu.

Prace uczniów piszących sprawdzian, podobnie jak w poprzedniej sesji, były zbierane i pakowane w punktach redystrybucji OKE, w każdym powiecie. Nieco odmiennie było to zorganizowane w województwie świętokrzyskim, z uwagi na lokalne uwarunkowania (ilość szkół w powiecie), gdzie dla niektórych powiatów wyznaczono wspólne punkty ROKE.

W dniu 8 kwietnia między godziną 12⁰⁰ a 16⁰⁰ w punktach ROKE odbierane były arkusze i dokumenty egzaminacyjne ze sprawdzianu. Osobą odpowiedzialną za pracę każdego punktu odbioru arkuszy sprawdzianu był zawsze upoważniony pracownik OKE. Ilość osób pracujących w punkcie była uzależniona od liczby odbieranych prac. W każdym punkcie następowało przepakowanie dostarczonych prac do pudełek archiwizacyjnych. Każde pudełko zawierało taką liczbę prac, jaka była przewidziana do sprawdzenia przez jednego egzaminatora (ok. 130 prac). Gotowe, zabezpieczone i zakodowane pudełka przewożono do siedziby OKE w Łodzi lub biura komisji w Kielcach i tam wydawano do sprawdzania liderom zespołów egzaminatorów.

Ten sposób postępowania nie dotyczył arkuszy niestandardowych (przeznaczonych dla uczniów ze specjalnymi potrzebami edukacyjnymi). Zostały one wszystkie dostarczone do siedziby komisji w Łodzi, tutaj zapakowane i sprawdzone .

W dniach 11-12 kwietnia (po odpowiednim doborze pudełek, tak aby egzaminatorzy nie sprawdzali prac z okolic swego zamieszkania), pudełka z pracami na podstawie stosownego protokołu zostały wydane liderom zespołów egzaminatorów do sprawdzenia. Dla egzaminatorów przygotowano specjalną instrukcję dotyczącą kwestii organizacyjnych.

W bieżącym roku wprowadzono w życie dwustopniową procedurę weryfikowania pracy egzaminatorów, co pozwoliło wychwycić pewną ilość błędów popełnionych przez mniej doświadczonych sprawdzających.

W dniach 22-23 kwietnia br. nastąpił odbiór sprawdzonych arkuszy od egzaminatorów. Do 30 kwietnia br. wszystkie wyniki zostały wprowadzone do systemu komputerowego OKE. Następnie zostały wydrukowane wyniki zbiorcze dla szkół i zaświadczenia dla uczniów, które od 12 maja były odbierane w wyznaczonych miejscach.

Wszystkie prace uczniów zostały zewidencjonowane elektronicznie w archiwum prac uczniowskich oraz przygotowane do sprawnego przeprowadzenia wglądu do prac w przypadku ewentualnych odwołań.

Kolejnym zadaniem łódzkiej OKE było przygotowanie sprawdzianu w drugim terminie obejmujące przygotowanie list uczniów, wymian nauczycieli między szkołami oraz sposobu odbioru prac. W dniu 24 czerwca odebrano arkusze sprawdzianu pisanego w terminie dodatkowym. Obowiązywała zwykła procedura postępowania w szkole, arkusze odbierali w wyznaczonych szkołach pracownicy OKE, z wyjątkiem Łodzi, gdzie szkoły dostarczały arkusze do siedziby komisji. Arkusze zostały sprawdzone w siedzibie OKE w Łodzi. Następnie, podobnie jak poprzednio, wydrukowano i wysłano do szkół zaświadczenia dla uczniów.

V. ORGANIZACJA SPRAWDZANIA PRAC

Sprawdzian dla uczniów szkół podstawowych pisało w bieżącym roku 52254 uczniów z województw łódzkiego i świętokrzyskiego. Arkusze egzaminacyjne sprawdziło 394 egzaminatorów. Pracowali oni w systemie rozproszonym (prace sprawdzali indywidualnie w domach), w 20-25 osobowych zespołach, pod kierunkiem 17 liderów. Liderzy, wykonując swoje zadania, kierowali się wskazówkami otrzymanymi od koordynatora, którym był kierownik Zespołu Sprawdzianów Okręgowej Komisji Egzaminacyjnej w Łodzi. Zadaniem koordynatora było, między innymi, zachowanie porównywalności sprawdzania i oceniania na obszarze województw łódzkiego i świętokrzyskiego. Koordynator nadzorował przygotowanie procedur i ich przestrzeganie podczas sprawdzania i oceniania prac, a także czuwał nad terminowym wykonaniem pracy oraz rozwiązywał zaistniałe problemy organizacyjne. Dla usprawnienia działań województwo świętokrzyskie miało dodatkowego koordynatora wyłącznie na ten obszar.

Zadaniem lidera, oprócz prac organizacyjnych, było zweryfikowanie jakości pracy podległych mu egzaminatorów poprzez sprawdzenie stosowania przez nich kryteriów oceniania odpowiedzi uczniów do zadań otwartych. Lider dokonywał weryfikacji, korzystając z pomocy dwóch asystentów, którymi byli doświadczeni egzaminatorzy, zaakceptowani przez koordynatora. Weryfikacja odbywała się w dwóch etapach. Pierwszy miał miejsce po spotkaniu szkoleniowym lidera z egzaminatorami. Zebrano wówczas od każdego z egzaminatorów po trzy sprawdzone przez niego prace i poddano ocenie zgodność punktowania z przyjętymi kryteriami. Po pierwszej weryfikacji liderzy zwrócili uwagę tym egzaminatorom, którzy nieprecyzyjnie stosowali zasady kryterialnego oceniania. Druga weryfikacja odbyła się po ocenieniu przez egzaminatorów wszystkich przekazanych im prac. Liderzy i ich asystenci zakwestionowali wtedy jakość pracy dwóch egzaminatorów, którzy podjęli w weryfikowanych pracach po 2 i więcej błędnych decyzji skutkujących przyznaniem lub nie przyznaniem punktów. Wszystkie ocenione przez tych egzaminatorów prace zostały poddane ponownemu sprawdzeniu. Po zakończeniu sprawdzania pracownicy OKE, będący egzaminatorami sprawdzianu w szkole podstawowej, dokonali dodatkowej weryfikacji 1% wszystkich prac uczniowskich.

W trakcie sprawdzania prac egzaminatorzy wypełniali protokoły, w których odnotowywali nieprawidłowości dostrzeżone w przekazanych im arkuszach. Były to:

- błędy w kodowaniu;
- brak kodów;
- spostrzeżenia poddające w wątpliwość samodzielność pracy uczniów.

Na podstawie uwag egzaminatorów unieważniono sprawdzian w jednej szkole podstawowej na terenie działania łódzkiej OKE. Po ponownej analizie wszystkich uwag egzaminatorów została sporządzona lista szkół, do których w roku 2004 zostaną skierowani obserwatorzy powołani przez dyrektora OKE.

Prace uczniów o specjalnych potrzebach edukacyjnych (arkusze A7 i A8) zostały sprawdzone przez odpowiednio przeszkolonych egzaminatorów.

VI. ANALIZA ILOŚCIOWA WYNIKÓW

Analiza statystyczna generuje obszerny zestaw wskaźników statystycznych. Warto zauważyć, że w praktyce szkolnej najistotniejsze są parametry dotyczące średniego wyniku oraz łatwości całego testu oraz poszczególnych zadań/czynności. Dlatego tym wskaźnikom poświęcamy w poniższych analizach więcej miejsca.

Zadania, wyjąwszy zadania zamknięte, sprawdzały z reguły kilka czynności opisanych w standardach egzaminacyjnych. Dlatego w uzupełnionych kartotekach poszczególnych testów znajduje się podwójna numeracja – zadań jako całości oraz kolejnych badanych czynności ucznia. Należy zwrócić uwagę, czytając poszczególne zestawienia tabelaryczne standardach graficzne, czy prezentowane zestawienie dotyczy zadań jako całości, czy też poszczególnych czynności opisanych w kartotece.

Arkusz A1

1. Podstawowe dane i wskaźniki statystyczne

Liczba uczniów	51301
Średnia	28,75
Łatwość testu	0,72
Błąd standardowy	0,029
Mediana	30
Dominanta	33
Odchylenie standardowe	6,631
Minimum	0
Maksimum	40

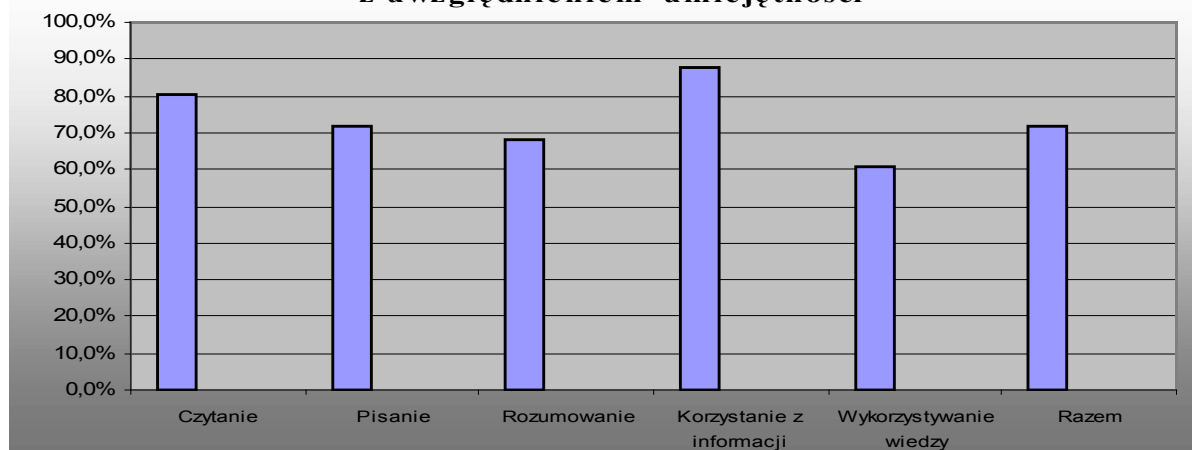
2. Ogólne wyniki sprawdzianu

Średnie wyniki uczniów województwa łódzkiego i świętokrzyskiego, z rozbiciem na poszczególne umiejętności przedstawia poniższa tabela. Jest naturalne, a nawet wskazane, by analizując efekty sprawdzianu dokonać porównania wyniku otrzymanego przez daną szkołę, a nawet ucznia, ze średnimi wynikami w gminie, powiecie, województwie⁶. Warto również, by to porównanie odnosiło się do wszystkich umiejętności, które są badane w teście.

⁶ Patrz tabela str. 44 i następne.

Województwo	Liczba zdających	Czytanie	Pisanie	Rozumowanie	Korzystanie z informacji	Wykorzystanie wiedzy w praktyce	Wynik ogólny
		10 pkt	12 pkt	8 pkt	2 pkt	8 pkt	40 pkt
łódzkie	33079	8,07	8,64	5,53	1,76	4,89	28,89
świętokrzyskie	18222	8,02	8,52	5,37	1,76	4,82	28,49
Razem	51301	8,05	8,60	5,47	1,76	4,87	28,75

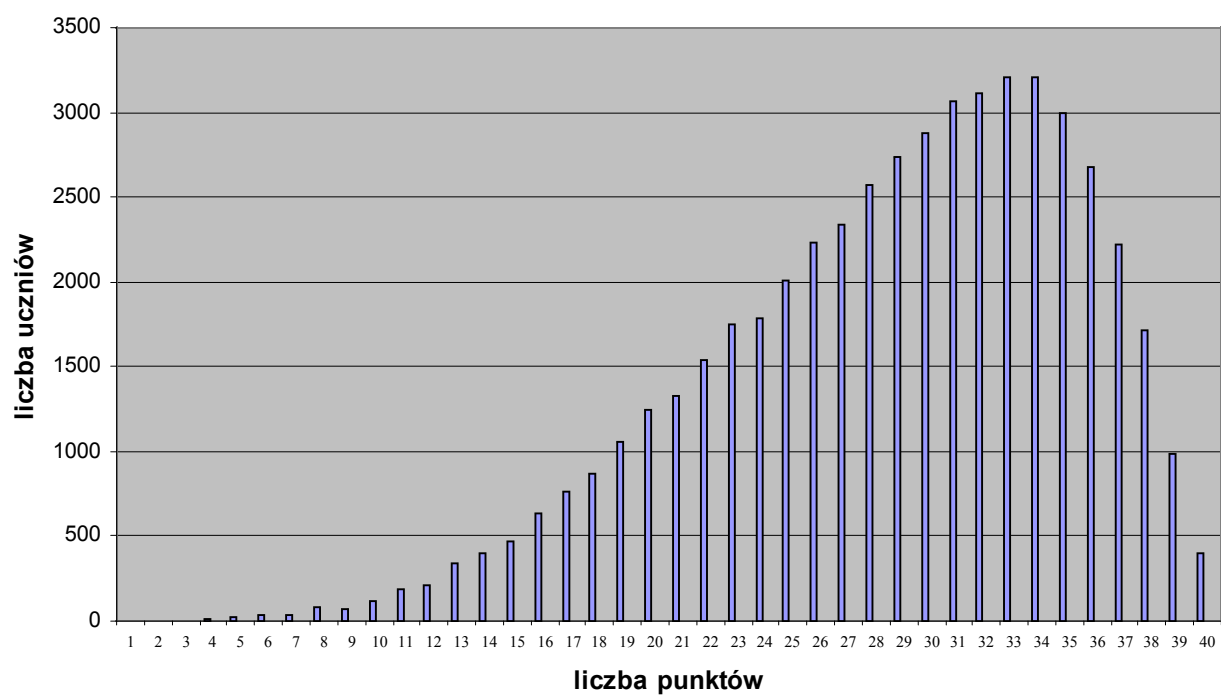
Wyniki sprawdzianu w skali procentowej z uwzględnieniem umiejętności



3. Rozkład częstości wyników

Poniższy wykres prezentuje rozkład liczby uczniów, którzy uzyskali ze sprawdzianu określony wynik punktowy. Zauważmy, że wykres pokazuje równomierny (normalny) rozrzut wyników z jednoczesnym przesunięciem w kierunku wyniku maksymalnego. Rozkład ten pozwala uczniowi na dostrzeżenie swojej pozycji w odniesieniu do całej populacji. Korzystając ponadto z wartości mediany możemy stwierdzić, że połowa uczniów osiąga wyniki wyższe oraz połowa wyniki niższe niż 30 punktów.

Częstość występowania wyniku



L.pkt.	Częstość	Procent	Procent skumulowany
1	0	0,00%	0,00%
2	1	0,00%	0,00%
3	5	0,01%	0,01%
4	6	0,01%	0,02%
5	27	0,05%	0,08%
6	31	0,06%	0,14%
7	39	0,08%	0,21%
8	82	0,16%	0,37%
9	75	0,15%	0,52%
10	114	0,22%	0,74%
11	193	0,38%	1,12%
12	210	0,41%	1,53%
13	342	0,67%	2,19%
14	397	0,77%	2,97%
15	465	0,91%	3,87%
16	637	1,24%	5,11%
17	758	1,48%	6,59%
18	871	1,70%	8,29%
19	1056	2,06%	10,35%
20	1246	2,43%	12,78%
21	1325	2,58%	15,36%
22	1533	2,99%	18,35%
23	1751	3,41%	21,76%
24	1787	3,48%	25,25%
25	2003	3,90%	29,15%
26	2227	4,34%	33,49%
27	2341	4,56%	38,05%
28	2574	5,02%	43,07%
29	2742	5,34%	48,42%
30	2882	5,62%	54,03%
31	3066	5,98%	60,01%
32	3111	6,06%	66,07%
33	3212	6,26%	72,34%
34	3203	6,24%	78,58%
35	2997	5,84%	84,42%
36	2675	5,21%	89,64%
37	2215	4,32%	93,95%
38	1717	3,35%	97,30%
39	991	1,93%	99,23%
40	394	0,77%	100,00%

4. Wyniki w skali staninowej

Dla porównania osiągnięć między uczniami w danym sprawdzianie można zastosować dziewięciopunktową skalę staninową. Ta znormalizowana skala dzieli całą populację na rozłączne grupy, z których kolejne mają wyrażoną w procentach „długość” równą odpowiednio 4, 7, 12, 17, 20, 17, 12, 7, 4. Uporządkowane rosnąco wyniki określa się numerami stanin od 1 do 9. I tak 1. stanin zawiera 4% wyników najniższych, 2. stanin zawiera 7% wyników bardzo niskich itd.

Poniższa tabela prezentuje przedziały punktowe dla kolejnych staninów oraz wielkość populacji uczniów, którzy uzyskali wynik na danym, wyznaczonym przez kolejne staniny, poziomie:

Numer stanina	Opis wyniku /poziom/	Wyniki w przedziałach punktowych	Liczba uczniów
1	najniższy	0 - 15	1987
2	b. niski	16 - 19	3322
3	niski	20- 23	5855
4	niżej średni	24 - 27	8358
5	średni	28 - 31	11264
6	wyżej średni	32 - 34	9526
7	wysoki	35 - 36	5672
8	b. wysoki	37 - 38	3932
9	najwyższy	39 - 40	1385

5. Łatwość zadań⁷

Poniższa tabela prezentuje kartotekę zestawu zadań pt. „Przed telewizorem” (S-A1-032) oraz łatwość poszczególnych zadań i czynności.

Numer zadania	Numer czynności	Badana czynność ucznia			
		Uczeń:	punktówLiczba	standarduNumer	Łatwość
1.	1	tytułuje tekst popularnonaukowy (uogólnia)	1	1.1	0,90
2.	2	umieszcza datę w przedziale czasowym	1	3.1	0,69
3.	3	odczytuje dane z tekstu popularnonaukowego	1	1.4	0,89
4.	4	odczytuje informację z tekstu popularnonaukowego	1	1.1	0,95
5.	5	rozpoznaje prostokąt przedstawiony w podanej skali	1	3.6	0,79
6.	6	porządkuje wyrazy w kolejności alfabetycznej	1	4.1	0,88
7.	7	wyjaśnia na podstawie instrukcji zasady użytkowania telewizora	1	5.7	0,44
8.	8	wykorzystuje w sytuacji praktycznej własności figur geometrycznych	1	5.5	0,51
9.	9	określa odbiorcę wiersza	1	1.2	0,84
10.	10	rozumie sens przenośni	1	1.1	0,85
11.	11	rozumie główną myśl wiersza	1	1.1	0,70
12.	12	odczytuje pouczenie z wiersza	1	1.1	0,77
13.	13	odróżnia język potoczny od języka poetyckiego	1	1.1	0,50
14.	14	rozpoznaje intencję osoby mówiącej w wierszu	1	1.1	0,91
15.	15	wskazuje porównanie	1	1.2	0,74

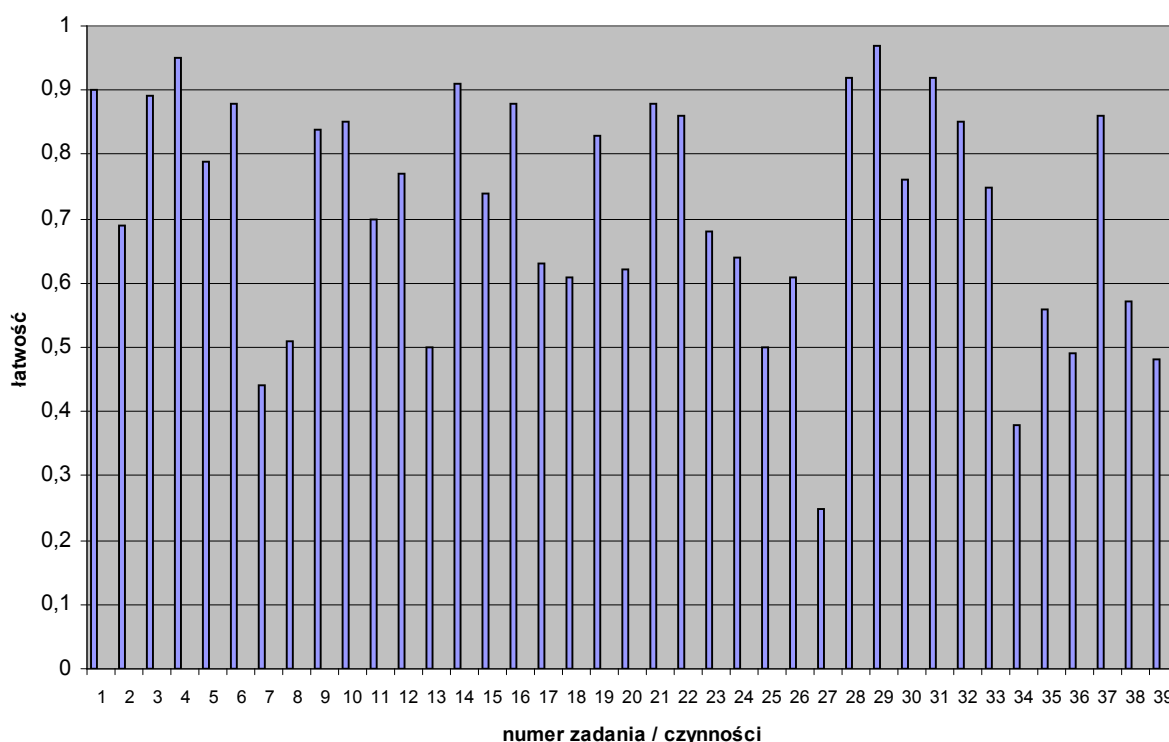
⁷ Łatwość zadania oblicza się dzieląc liczbę punktów uzyskanych przez wszystkich piszących test przez liczbę punktów możliwych do uzyskania za to zadanie.

16.	16	wybiera program telewizyjny, kierując się wskazanym kryterium	1	4.2	0,88	
17.	17	wykonuje obliczenia procentowe	1	5.5	0,63	
18.	18	oblicza długość przedziału czasowego, mając podaną jego część	1	5.5	0,61	
19.	19	porównuje czas trwania zdarzeń	1	3.6	0,83	
20.	20	wykonuje obliczenia dotyczące czasu	1	5.3	0,62	
21.	21	dane zapisane w tabeli przedstawia za pomocą diagramu	2	2.4	0,88	
22.	22	I. ustala sposób wyznaczenia reszty w zadaniu dotyczącym obliczeń pieniężnych	1	3.8	0,86	0,66
	23	II. ustala sposób wyznaczenia, ile razy jedna liczba mieści się w drugiej	1		0,68	
	24	III. wykonuje obliczenia pieniężne	1	5.3	0,64	
	25	IV. wykonuje obliczenia pieniężne	1		0,50	
	26	V. odnosi wynik obliczeń do swoich doświadczeń	1	3.9	0,61	
23.	27	analizuje wynik obliczeń procentowych i ocenia jego sensowność	1	3.9	0,25	
24.	28	I. stosuje formę listu	1	2.1	0,92	0,75
	29	II. pisze na temat	1		0,97	
	30	III. używa argumentów	1	3.4	0,76	
	31	IV. rozumie zasady zdrowego trybu życia	1	5.8	0,92	
	32	V. tworzy tekst spójny (wypowiedź nie jest chaotyczna)	1	2.3	0,85	
	33	VI. celowo stosuje środki językowe	1		0,75	
	34	VII. przestrzega norm językowych	1		0,38	
	35	VIII. przestrzega norm ortograficznych ⁸	1		0,56	
	36	IX. przestrzega norm interpunkcyjnych	1		0,49	
	37	X. pisze starannie	1	2.5	0,86	
25.	38	I. formułuje wypowiedź ze świadomością celu: odpowiada na zadane pytanie	1	2.2	0,57	0,53
	39	II. zachowuje poprawność językową	1	2.3	0,48	

Analiza łatwości zadań w ujęciu czynnościowym prezentowana jest na poniższym diagramie.

⁸ Uczeń z dysleksją: VIII – tworzy tekst komunikatywny (mimo błędów językowych); IX – tworzy wypowiedź logicznie uporządkowaną

Łatwość zadań w ujęciu czynnościowym



Zamieszczone w teście zadania od 1. do 20. to zadania zamknięte. Za rozwiązanie każdego z nich uczeń mógł uzyskać jeden punkt, zatem analizując ich łatwość wystarczy odnieść się do ilości zadań o określonym charakterze. Informacja, że jedno zadanie jest trudne pozwala w uproszczeniu stwierdzić, że $\frac{1}{40}$ część testu jest trudna. Jednak w przypadku zadań otwartych należy uwzględnić ich wagę punktową. Nie wystarczy powiedzieć, że zadanie 24 jest łatwe, ale trzeba pamiętać, że uczeń mógł uzyskać za jego rozwiązanie 10 punktów. Wyrażony w procentach udział tego zadania w całości testu wynosi więc $\frac{10}{40}$ czyli 25%.

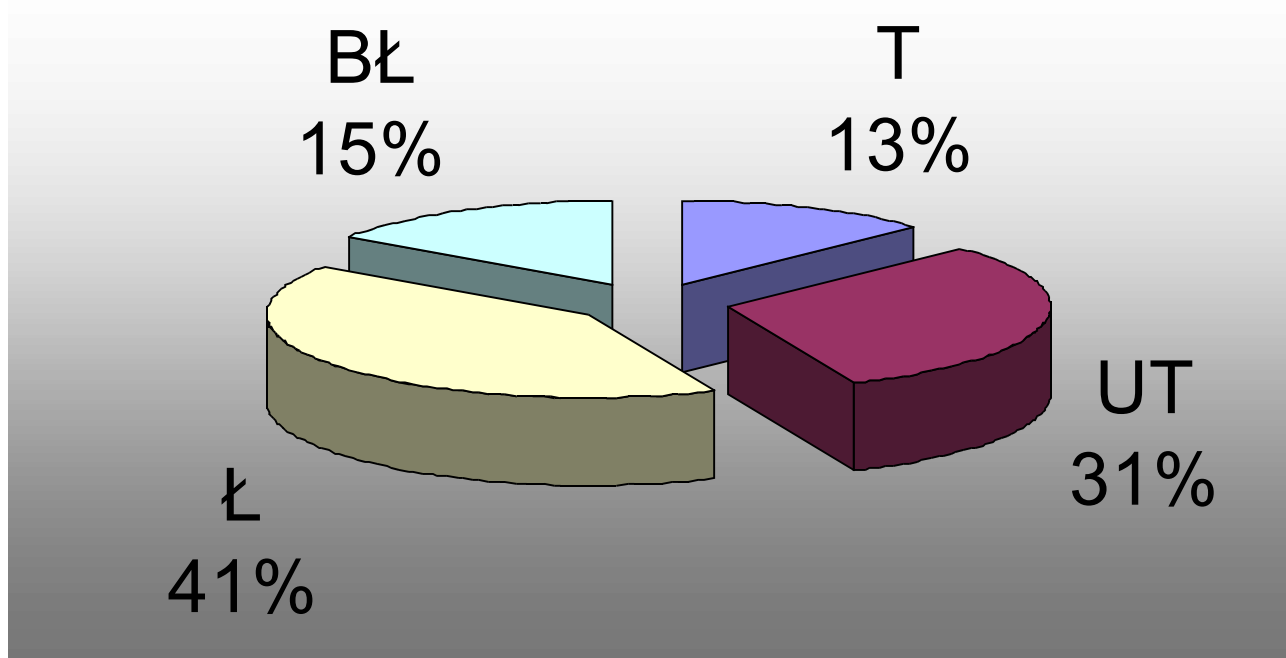
Poniższe zestawienia tabelaryczne dokonują więc rozdziału zadań na zamknięte oraz otwarte.

ZADANIA ZAMKNIĘTE			
Łatwość zadań ⁹		Ilość zadań	Numer zadania
bardzo trudne (BT)	0 - 0,19	0	-
trudne (T)	0,2 - 0,49	1	7
umiarkowanie trudne (UT)	0,5 - 0,69	6	2, 8, 13, 17, 18, 20
łatwe (Ł)	0,7 - 0,89	10	3, 5, 6, 9, 10, 11, 12, 15, 16, 19
bardzo łatwe (BŁ)	0,9 - 1	3	1, 4, 14
RAZEM:		20	

⁹ Występujące w tabeli poziomy łatwości cytujemy za prof. B. Niemierko.

ZADANIA OTWARTE					
Łatwość zadań		Ilość	Procent ogółu zadań (w ujęciu punktowym)	Numer zadania	uwagi ¹⁰
bardzo trudne (BT)	0 - 0,19	0	0	-	-
trudne (T)	0,2 - 0,49	1	2,5	23	-
umiarkowanie trudne (UT)	0,5 - 0,69	2	17,5	22, 25	Ł: 22.I T: 25.II
łatwe (Ł)	0,7 - 0,89	2	30	21, 24	UT: 24.VIII T: 24.VII, 24.IX BŁ: 24.I, 24.II, 24.IV
bardzo łatwe (BŁ)	0,9 - 1	0	0	-	-
RAZEM:		5	50		

Procentowy udział zadań / czynności mieszczących się na odpowiednim poziomie łatwości prezentuje poniższy wykres.



¹⁰ Uwagi odnoszą się do tych czynności w zadaniu, których łatwość odbiega od łatwości całego zadania.

Arkusz A8

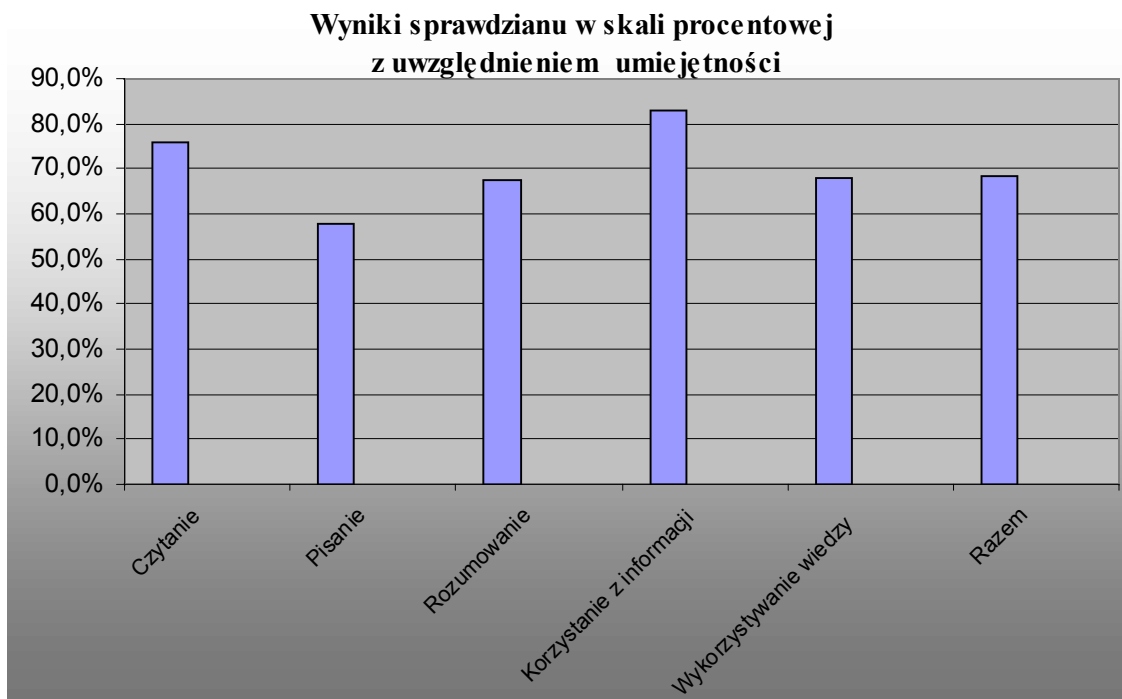
1. Podstawowe dane i wskaźniki statystyczne

Liczba uczniów	859
Średnia	27,36
Łatwość testu	0,68
Błąd standardowy	0,245
Mediana	28
Dominanta	32
Odchylenie standardowe	7,187
Minimum	0
Maksimum	40

2. Ogólne wyniki sprawdzianu

Średnie wyniki z rozbiem na poszczególne umiejętności przedstawia poniższa tabela. Jest naturalne, a nawet wskazane, by analizując efekty sprawdzianu dokonać porównania otrzymanego wyniku ze średnimi wynikami w okręgu czy kraju. Warto również, by to porównanie odnosiło się do wszystkich umiejętności, które są badane w teście.

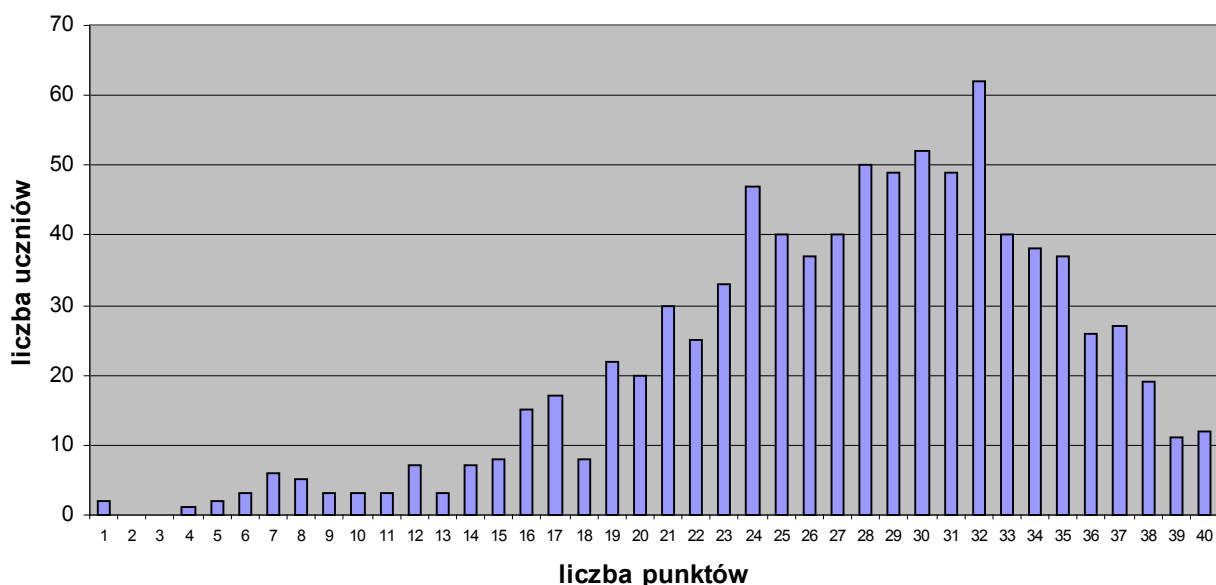
	Liczba zdających	Czytanie	Pisanie	Rozumowanie	Korzystanie z informacji	Wykorzystanie wiedzy w praktyce	Wynik ogólny
		<i>9 pkt</i>	<i>8 pkt</i>	<i>9 pkt</i>	<i>2 pkt</i>	<i>12 pkt</i>	<i>40 pkt</i>
Razem	859	6,84	4,64	6,09	1,66	8,13	27,36



3. Rozkład częstości wyników

Poniższy wykres prezentuje rozkład liczby uczniów, którzy uzyskali ze sprawdzianu określony wynik punktowy. Rozkład ten pozwala uczniowi na dostrzeżenie swojej pozycji w odniesieniu do całej populacji. Korzystając ponadto z wartości mediany możemy stwierdzić, że połowa uczniów osiąga wyniki wyższe oraz połowa wyniki niższe niż 28 punktów.

Częstość występowania wyniku



4. Wyniki w skali staninowej

Dla porównania osiągnięć między uczniami w danym sprawdzianie można zastosować dziewięciopunktową skalę staninową. Ta znormalizowana skala dzieli całą populację na rozłączne grupy, z których kolejne mają wyrażoną w procentach „długość” równą odpowiednio 4, 7, 12, 17, 20, 17, 12, 7, 4. Uporządkowane rosnąco wyniki określa się numerami stanin od 1 do 9. I tak 1. stanin zawiera 4% wyników najniższych, 2. stanin zawiera 7% wyników bardzo niskich itd.

Poniższa tabela prezentuje przedziały punktowe dla kolejnych staninów oraz wielkość populacji uczniów, którzy uzyskali wynik na danym, wyznaczonym przez kolejne staniny, poziomie:

Numer stanina	Opis wyniku /poziom/	Wyniki w przedziałach punktowych	Liczba uczniów
1	najniższy	0 - 12	35
2	b. niski	13 – 18	58
3	niski	19- 22	97
4	niżej średni	23 – 26	157
5	średni	27 – 30	191
6	wyżej średni	31 – 33	151
7	wysoki	34 - 36	101
8	b. wysoki	37 - 38	46
9	najwyższy	39 - 40	23

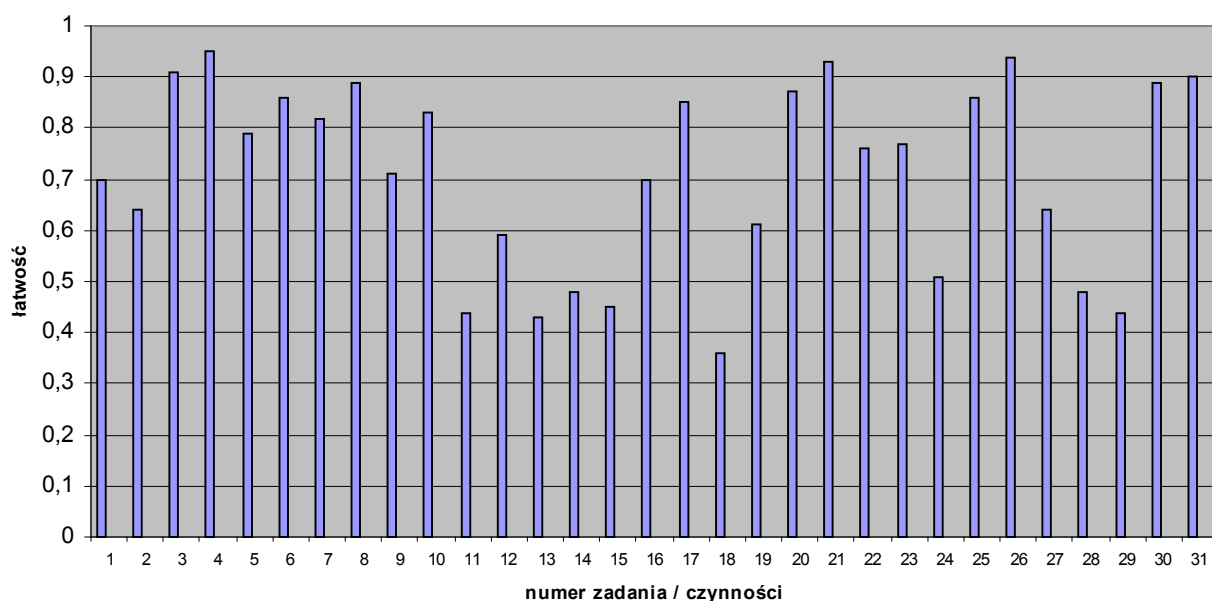
5. Łatwość¹¹ zadań

Poniższa tabela prezentuje kartotekę zestawu zadań pt. „Popołudnie Kasi” (S-A8-032) oraz łatwość poszczególnych zadań i czynności.

¹¹ Patrz przypis na str. 23.

Numer zadania	Numer czynności	Badana czynność Uczeń:	Łatwość	standardu Numer	zadania Typ	
1	1	odczytuje informacje z notatki	0,70	1.1	WW	
2	2	odczytuje dane z planu	0,64	1.4	PF	
3	3	określa czas posługując się zegarem	0,91	3.1	WW	
4	4	rozpoznaje koło	0,95	3.6	WW	
5	5	przedstawia informacje podane w treści zadania za pomocą rysunku	0,79	3.5	KO	
6	6	dostrzega znaczenie dosłowne wiersza	0,86	1.1	WW	
7	7	rozumie pojęcie <i>tytuł</i> wiersza	0,82	1.2	WW	
8	8	zna zasady bezpiecznego zachowania się	0,89	5.8	WW	
9	9	redaguje opowiadanie	0,58	0,71	2.1	RO
	10	pisze na temat		0,83	2.1	
	11	realizuje temat w pełni		0,44	2.1	
	12	buduje tekst poprawny kompozycyjnie		0,59	2.3	
	13	buduje tekst poprawny językowo		0,43	2.3	
	14	przestrzega norm ortograficznych		0,48	2.3	
	15	przestrzega norm interpunkcyjnych		0,45	2.3	
	16	dba o układ graficzny zapisu		0,70	2.5	
10	17	odczytuje dane z tabeli	0,85	1.4	L	
11	18	ustala sposób rozwiązania zadania	0,49	0,36	3.8	KO
	19	wykonuje obliczenia dotyczące długości		0,61	5.3	
12	20	rozumie potrzebę stosowania zasady higieny	0,87	5.8	WW	
13	21	wybiera środek do higieny skóry	0,93	5.8	WW	
14	22	wybiera program telewizyjny	0,76	4.2	WW	
15	23	zna zasady posługiwania się telefonem	0,77	5.6	WW	
16	24	ustala sposób rozwiązania zadania	0,69	0,51	3.8	RO
	25	wykonuje obliczenia dotyczące pieniędzy		0,86	5.3	
17	26	dostrzega wpływ osiągnięć technicznych na życie człowieka	0,94	3.3	WW	
18	27	porządkuje wynalazki od najdawniejszych do najnowszych	0,64	3.1	WW	
19	28	ustala sposób rozwiązania zadania	0,46	0,48	3.8	KO
	29	wykonuje obliczenia dotyczące objętości		0,44	5.3	
20	30	rozumie zasadę zdrowego odżywiania	0,89	5.8	WW	
21	31	wskazuje źródło informacji	0,90	4.1	WW	

Łatwość zadań w ujęciu czynnościowym



Piętnaście spośród zamieszczonych w teście zadań to zadania zamknięte. Za rozwiązanie każdego z nich uczeń mógł uzyskać jeden punkt, zatem analizując ich łatwość wystarczy odnieść się do ilości zadań o określonym charakterze. Informacja, że jedno zadanie jest trudne pozwala w uproszczeniu stwierdzić, że $\frac{1}{20}$ testu w części zamkniętej jest trudna. Jednak w przypadku zadań otwartych należy uwzględnić ich wagę punktową. Nie wystarczy powiedzieć, że zadanie 9 jest umiarkowanie trudne, ale trzeba pamiętać, że uczeń mógł uzyskać za jego rozwiązanie 8 punktów. Wyrażony w procentach udział tego zadania w całości testu wynosi więc $\frac{8}{40}$ czyli 20%.

Poniższe zestawienia tabelaryczne dokonują więc rozdziału zadań na zamknięte oraz otwarte.

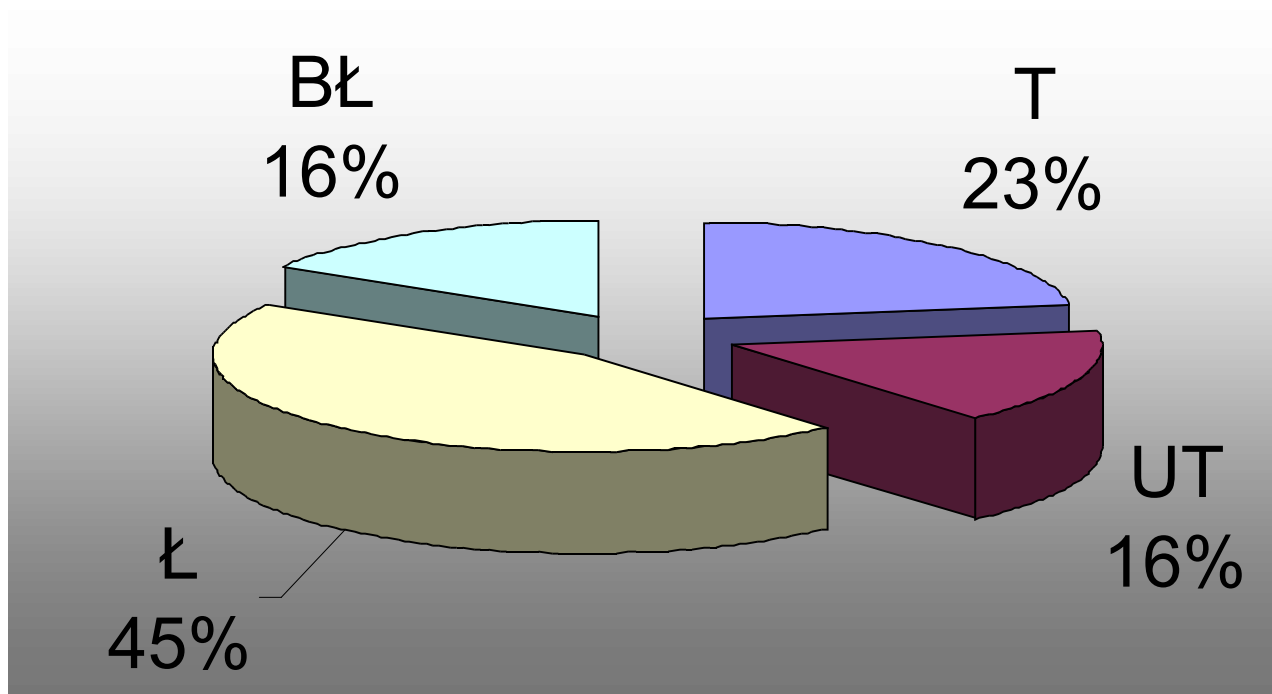
ZADANIA ZAMKNIĘTE			
Łatwość zadań¹²		Ilość zadań	Numer zadania
bardzo trudne (BT)	0 - 0,19	0	-
trudne (T)	0,2 - 0,49	0	-
umiarkowanie trudne (UT)	0,5 - 0,69	2	2, 18
łatwe (Ł)	0,7 - 0,89	8	1, 6, 7, 8, 12, 14, 15, 20
bardzo łatwe (BŁ)	0,9 - 1	5	3, 4, 13, 17, 21
	RAZEM:	15	

ZADANIA OTWARTE

¹² Występujące w tabeli poziomy łatwości cytujemy za prof. B. Niemierko.

Łatwość zadań		Ilość	Procent ogółu zadań (w ujęciu punktowym)	Numer zadania	uwagi ¹³
bardzo trudne (BT)	0 - 0,19	0	0	-	-
trudne (T)	0,2 - 0,49	2	15	11, 19	UT: 11.II
umiarkowanie trudne (UT)	0,5 - 0,69	2	32,5	9, 16	T: 9.III, 9.V, 9.VI, 9.VII Ł: 9.I, 9.II, 9.VIII, 16.II
łatwe (Ł)	0,7 - 0,89	2	10	5, 10	-
bardzo łatwe (BŁ)	0,9 - 1	0	0	-	-
RAZEM:		6	57,5		

Procentowy udział zadań / czynności mieszczących się na odpowiednim poziomie łatwości prezentuje poniższy wykres.



¹³ Patrz przypis na str. 26.

VII. ANALIZA JAKOŚCIOWA WYNIKÓW (poniższa analiza dotyczy arkusza standardowego A-1)

Uczniowie z terenu OKE w Łodzi uzyskali z tegorocznego sprawdzianu średni wynik 28,75 pkt. W porównaniu z rokiem 2002 jest on niższy o 0,9 pkt.

Prezentowane zestawienia dotyczą wyników osiągniętych przez uczniów w poszczególnych umiejętnościach i obejmują łatwości zadań /badanych czynności/ oraz porównanie ogólnych parametrów w tegorocznej i ubiegłorocznej sesji egzaminacyjnej.

1. Czytanie

Nr zadania	Łatwość	Średni wynik w zakresie umiejętności
1	0,90	
3	0,89	
4	0,95	
9	0,84	
10	0,85	
11	0,70	
12	0,77	
13	0,50	
14	0,91	
15	0,74	
8,05		

Łatwość w zakresie badanej umiejętności			
2002		2003	
Łatwość	Punkty	Łatwość	Punkty
0,81	8,08	0,81	8,05

2. Pisanie

Nr zadania i kryterium	Łatwość	Średni wynik w zakresie umiejętności
21	0,88	
24-I	0,92	
24-II	0,97	
24-V	0,85	
24-VI	0,75	
24-VII	0,38	
24-VIII	0,56	
24-IX	0,49	
24-X	0,86	
25-I	0,57	
25-II	0,48	
8,60		

Łatwość w zakresie badanej umiejętności			
2002		2003	
Łatwość	Punkty	Łatwość	Punkty
0,75	9,02	0,72	8,60

3. Rozumowanie

Nr zadania i kryterium	Łatwość	Średni wynik w zakresie umiejętności
2	0,69	
5	0,79	
19	0,83	
22-I	0,86	
22-II	0,68	
22-V	0,61	
23	0,25	
24-III	0,76	
5,47		

Łatwość w zakresie badanej umiejętności			
2002		2003	
Łatwość	Punkty	Łatwość	Punkty
0,76	6,06	0,68	5,47

4. Korzystanie z informacji

Nr zadania i kryterium	Łatwość	Średni wynik w zakresie umiejętności
6	0,88	1,76
16	0,88	

Łatwość w zakresie badanej umiejętności			
2002		2003	
Łatwość	Punkty	Łatwość	Punkty
0,87	1,75	0,88	1,76

5. Wykorzystanie wiedzy w praktyce

Nr zadania i kryterium	Łatwość umiejętności	Średni wynik w zakresie umiejętności
7	0,44	4,87
8	0,51	
17	0,63	
18	0,61	
20	0,62	
22-III	0,64	
22-IV	0,50	
24-IV	0,92	

Łatwość w zakresie badanej umiejętności			
2002		2003	
Łatwość	Punkty	Łatwość	Punkty
0,60	4,74	0,61	4,87

Wnioski

- **Czytanie**

Średnia łatwość zadań dotyczących umiejętności czytania, w obu sprawdzianach jest taka sama i wynosi 0,81. Tylko jedno zadanie (nr 13), sprawdzające umiejętność odróżniania języka potocznego od języka poetyckiego, sprawiło uczniom pewne problemy. Łatwość pozostałych zadań przekracza 0,70, co wskazuje, że umiejętność ta została opanowana w stopniu dobrym.

- **Pisanie**

Średnia łatwość zadań dotyczących umiejętności pisania, w obu sprawdzianach wynosi odpowiednio 0,75 (2002 r.) i 0,72 (2003 r.). W ujęciu punktowym różnica ta wynosi 0,42, natomiast w ujęciu średniej łatwości zadań badających tę umiejętność, różnica wynosi 0,03 i oznacza opanowanie tej umiejętności na tym samym poziomie. Tę część testu, która obejmuje zadania badające pisanie, należy uznać w bieżącym roku za łatwą.

Analizując wyniki uczniów w zakresie przestrzegania norm językowych, ortograficznych i interpunkcyjnych (zadanie 24., kryterium VII, VIII, IX), widać, że są one niższe niż w ubiegłym roku. W ubiegłorocznej sesji egzaminacyjnej, uczniowie w ramach wypowiedzi pisemnej mieli za zadanie napisać kartkę z pozdrowieniami z wakacji, w roku bieżącym zaś ich zadaniem było napisanie listu. Należy podkreślić, że list jest trudniejszą dla ucznia formą wypowiedzi pisemnej niż kartka pocztowa.

Ponadto pocztówka z wakacji mogła zawierać tylko jedno poprawne pod względem językowym zdanie i uczeń mógł otrzymać maksymalną ilość punktów (10). W tym roku pojawiło się kryterium „objętościowe”, które spowodowało surowszą ocenę poprawności językowej, ortograficznej i interpunkcyjnej, gdyż napisanie wypowiedzi krótszej niż pięć zdań skutkowało nie przyznaniem punktów w tym zakresie. Ponadto dłuższa wypowiedź sprzyja popełnieniu większej ilości błędów.

Główną jednak przyczyną niższego rezultatu niż przed rokiem wydaje się być stosunkowo słaba rozwiązywalność zadania 25. W zadaniu tym uczniowie mieli napisać *co i dlaczego* robią w wolnym czasie (kryterium I). Wydaje się, że znaczna część dzieci nie czytała dokładnie polecenia i pisała tylko co robi, nie uzasadniając swojego wyboru. Gdyby uczniowie dokładnie czytali polecenie, to łatwość tego zadania mogłaby się kształtować na znacząco wyższym poziomie.

Podsumowując, uczniowie kończący szkołę podstawową, mają duże kłopoty w zakresie przestrzegania norm językowych i zachowywania poprawności językowej przy pisaniu dłuższych wypowiedzi.

- **Rozumowanie**

Średnia łatwość zadań dotyczących umiejętności rozumowania w obu sprawdzianach wynosi odpowiednio 0,76 (2002 r.) i 0,68 (2003 r.). Tę część testu, która obejmuje zadania badające rozumowanie należy uznać w bieżącym roku za umiarkowanie trudną. Decydujący wpływ na spadek średniej łatwości zadań w tym zakresie miało zadanie 23. Tylko $\frac{1}{4}$ uczniów zdołała poprawnie je rozwiązać, a frakcja opuszczeń dla tego zadania wynosiła ponad 20%. Można przypuszczać, że treść zadania nie sugerowała jednoznacznie dokonania określonej operacji matematycznej, lecz koncentrowała uwagę dzieci na sformułowaniu wypowiedzi. Często zatem uczniowie pisali nie na temat, a nawet bez związku z treścią polecenia.

- **Korzystanie z informacji**

Średnia łatwość zadań dotyczących umiejętności korzystania z informacji, w obu sprawdzianach jest niemal identyczna i wynosi 0,87 (2002 r.), 0,88 (2003 r.).

- **Wykorzystanie wiedzy w praktyce**

Średnia łatwość zadań dotyczących umiejętności wykorzystania wiedzy w praktyce w obu sprawdzianach wynosi odpowiednio 0,60 (2002 r.) i 0,61 (2003 r.). Tę część testu, która obejmuje zadania badające wykorzystanie wiedzy w praktyce należy uznać za umiarkowanie trudną. Jest to umiejętność, która wypadła nieznacznie korzystniej niż w 2002 roku. Analizując łatwość poszczególnych czynności zwraca uwagę zadanie 24.,

(kryterium IV). Wpływa ono istotnie na podwyższenie średniej łatwości, ale jednocześnie wykazuje niską zgodność z pozostałymi zadaniami badającymi tę umiejętność.

Podsumowanie

Uwzględniając powyższe uwagi i zestawienia można stwierdzić, że osiągnięcia uczniów na sprawdzianie w roku 2003 i w roku ubiegłym są porównywalne. Wpływ na nieco niższy średni wynik miały przede wszystkim dwa zadania, 23. i 25. i nawet duża rozwiązywalność zadań 19 i 21 tego nie zrównoważyła.

Najwięcej problemów uczniowie mieli z wykonaniem zadań, które sprawdzały umiejętność wykorzystywania wiedzy w praktyce. Niestety możemy mówić tu o pewnej prawidłowości, gdyż to samo zjawisko wystąpiło rok temu. Drugą umiejętnością, której opanowanie sprawiło wyraźne kłopoty zdającym było pisanie, a zwłaszcza przestrzeganie poprawności językowej. Na kształcenie tych umiejętności należy zwrócić szczególną uwagę.

VIII. Analiza ankiet obserwatorów

Zmiana § 114 Rozporządzenia w sprawie [...] przeprowadzania egzaminów sprawdzianów sprawdzianów rozszerzyła istotnie krąg osób uprawnionych do obserwacji sprawdzianu. Poza pracownikami OKE, CKE oraz organów sprawujących nadzór pedagogiczny i placówek doskonalenia nauczycieli, obserwatorami mogą być także pracownicy organów prowadzących szkoły i pracownicy wyższych uczelni. W rejonie działania łódzkiej OKE największą grupę obserwatorów w tegorocznym sprawdzianie stanowili pracownicy gmin i powiatów.

Głównymi celami obserwacji było uzyskanie odpowiedzi na pytania:

- W jakim stopniu szkoły spełniły warunki lokalowe i techniczne zapewniające sprawny i prawidłowy przebieg sprawdzianu?
- Czy przebieg sprawdzianu był zgodny z obowiązującymi przepisami i procedurami?
Które procedury zostały naruszone?

Analiza ankiet obserwatorów dająca odpowiedzi na tak postawione pytania prezentowana jest poniżej. Załącznikiem jest ankieta, jaką posługiwali się obserwatorzy podczas sprawdzianu.

1. Wykaz miast/gmin, których szkoły podlegały obserwacji:

Nazwa gminy/miasta	liczba szkół z terenu gminy/miasta poddanych obserwacji	Nazwa gminy/miasta	liczba szkół z terenu gminy/miasta poddanych obserwacji
Aleksandrów Łódzki	6	Łódź	8
Bedlno	4	Mniszków	1
Bełchatów	1	Ozorków	1
Będków	1	Paradyż	1
Biała Rawska	7	Pątnów	1
Błaszki	1	Poddębice	2
Czastary	1	Radomsko	1
Dmosin	1	Rawa Mazowiecka	9
Domaniewice	1	Ręczno	1
Działoszyn	5	Rokiciny	1
Gomunice	1	Rozprza	1
Grabica	1	Rzeczyca	4
Kielce	13	Sędziejowice	2
Koluszki	1	Sieradz	4
Krzyżanów	4	Strzelce Wielkie	1
Kutno	3	Warta	1
Lubochnia	1	Wieluń	2
Łask	1	Zduńska Wola	3
Łowicz	4	Zgierz	1
		Złoczew	1

Obserwacji poddano 103 szkoły z 40 miast/gmin. W szkołach tych łącznie było 110 obserwatorów.

2. Spostrzeżenia i wnioski dotyczące warunków lokalowych i technicznych

We wszystkich obserwowanych szkołach są stałe łącza telefoniczne oraz istnieje możliwość korzystania z kserografu. W większości szkół materiały egzaminacyjne przechowywane są w sejfie lub metalowej szafie. Jednak w 10 przypadkach arkusze egzaminacyjne nie przechowywane były ani w sejfie, ani szafie metalowej. W 3 przypadkach znajdowały się one tylko w zwykłej szafie (zamykanej, w gabinecie dyrektora), a w 7 przypadkach arkusze umieszczone były w oddzielnym pomieszczeniu.

Wniosek:

Szczelność całego systemu egzaminacyjnego wydaje się być przez te przypadki zagrożona. Każda szkoła powinna więc posiadać sejfy lub szafy metalowe do przechowywania materiałów egzaminacyjnych.

3. Spostrzeżenia i wnioski dotyczące przygotowania do rozpoczęcia egzaminu

Analizie poddano:

- 1) Sprawy związane z realizacją rozporządzenia MENiS (§ 31 pkt 4) mówiącego o składzie zespołu nadzorującego, a w szczególności o obowiązku uczestniczenia w tym zespole co najmniej jednego nauczyciela zatrudnionego w innej szkole lub w placówce.
- 2) Sprawy związane z realizacją procedur (Rozdział 5 pkt 9.) mówiących o:
 - a) odbiorze materiałów egzaminacyjnych przez przewodniczących zespołów nadzorujących w obecności co najmniej jednego członka zespołu
 - b) odbiorze materiałów egzaminacyjnych w obecności dwóch przedstawicieli zdających.

Ad. 1. W 2 szkołach (w 4 salach egzaminacyjnych) nie było nauczycieli spoza szkoły, a jedynie nauczyciele szkoły macierzystej.

Ad. 2.

- a) W tym przypadku w 3 szkołach naruszono procedury .
- b) W tym przypadku w 11 szkołach naruszono procedury.

Wniosek:

O ile obecność przedstawicieli wymienionych w punkcie 2. nie powinna stanowić podstawy do ewentualnych odwołań, o tyle 3 przypadki uchybień w przestrzeganiu zapisów rozporządzenia są niebezpieczne. Wydaje się, że w każdej z tych 3 szkół są podstawy do złożenia zażaleń na niezgodne z prawem przeprowadzenie sprawdzianu.

4. Spostrzeżenia i wnioski dotyczące przebiegu sprawdzianu w wybranej sali egzaminacyjnej

Szczegółnej analizie poddano:

- 1) Pkt 15. rozdziału 5. procedur, mówiący o obowiązku przypomnienia przez przewodniczącego zespołu nadzorującego sposobu kodowania, konieczności sprawdzenia kompletności zestawu, konieczności zapoznania się z instrukcją.
- 2) Pkt 29. rozdziału 5. procedur, mówiący o konieczności sprawdzenia w obecności zdających poprawności kodowania, kompletności materiałów i wypełnienia kart odpowiedzi.
- 3) Warunki lokalowe szkoły, w szczególności sal egzaminacyjnych, pod względem bezpieczeństwa i higieny pracy zdających.

Ad. 1.

Tylko w jednym przypadku przewodniczący zespołu nadzorującego nie przypomniał o sposobie kodowania, odnotowano zaś 8 przypadków, w których przewodniczący zespołu nie przypomniał sposobu zaznaczania błędnych odpowiedzi.

Wniosek:

Wielu egzaminatorów zauważało, że ogromnym, bardzo uciążliwym problemem podczas sprawdzania prac było wyszukiwanie, którą odpowiedź (na karcie odpowiedzi), uczeń zaznaczył jako poprawną (liczne poprawki zakreslane kółkiem nie pozwalały od razu wyciągać poprawnych wniosków).

Nierozzerwalnie wiąże się to z uchybieniami wobec procedur, mówiących o obowiązkach przewodniczącego zespołu nadzorującego. Należy podczas spotkań z dyrektorami, które odbywać się będą przed kolejną sesją egzaminacyjną, zwrócić uwagę na ścisłe przestrzeganie tych zapisów proceduralnych.

Ad.2.

W 14 ankietach obserwatorów zaznaczono, że w szkołach przez nich obserwowanych członkowie zespołu nadzorującego, odbierając prace od uczniów, nie sprawdzili prawidłowości wypełnienia kart odpowiedzi.

Wniosek:

To uchybienie proceduralne rzutuje na zwiększoną ilość pracy przy kartach odpowiedzi, które potem w OKE poddawane są weryfikacji. Pociąga to za sobą zwiększone nakłady finansowe całego systemu egzaminacyjnego.

Ad. 3.

Spośród 5 zgłoszonych uwag w 3 obserwatorzy komentują, dlaczego uznają, że pomieszczenie, w którym odbywał się egzamin nie spełniało warunków zapewniających zdającym bezpieczeństwo i higienę pracy (temperatura, oświetlenie, poziom hałasu) itp. podkreślając, że była na sali zbyt niska temperatura (w dniu tym był niespodziewany atak zimy i znaczne obniżenie temperatury powietrza). W pozostałych 2 przypadkach

obserwatorzy odnotowują jedynie, że pomieszczenie nie spełnia odpowiednich warunków. Nie wiadomo, z jakich powodów.

Wniosek:

Nie jest to alarmująca sytuacja, jednak warta omówienia na spotkaniach z dyrektorami, głównie jeśli chodzi o wybór sal pod kątem izolacji przed hałasem. Zdający, który nie może skoncentrować uwagi na arkuszu egzaminacyjnym, gdyż np. hałas z klas sąsiednich, czy hałas uliczny go rozprasza, może mieć zastrzeżenia, co do wywiązania się szkoły z wymogów regulaminowych. Zawsze może zgłosić zasadne zażalenie, że jego wyniki są znacznie zaniżone z uwagi na brak możliwości koncentracji.

5. Końcowy komentarz obserwatora

Spośród zapisanych komentarzy na uwagę zasługiwałyby jedynie te, które mogłyby wnieść coś do poprawy systemu egzaminacyjnego, doprecyzowania procedur lub takie, które mogłyby usprawnić pracę instytucji (OKE, dystrybutor arkuszy, organ prowadzący itp). Niestety, większość uwag kończyła się na stwierdzeniu, że „*egzamin przebiegał bez zakłóceń w miłej, twórczej atmosferze. Organizacja pracy zespołu nadzorującego była wzorowa*”.

Wniosek:

Podczas sprawdzania prac egzaminatorzy wskazywali przypadki, w których zachodziło podejrzenie niesamodzielności pracy. W jednym przypadku po stwierdzeniu niesamodzielności pracy zdających, dyrektor OKE unieważnił sprawdzian. W zestawieniu z zapisanymi wyżej uwagami można przypuszczać, że w szkołach, w których był obserwator, takie sytuacje nie miały miejsca.

Można i trzeba zatem w przyszłości nawiązać tak ścisłą współpracę z organami prowadzącymi i nadzorującymi szkoły, by do szkół, w których zachodzi podejrzenie niesamodzielności pracy, trafili obserwatorzy.

Arkusz obserwacji sprawdzianu/egzaminu gimnazjalnego 2003 r.

Instrukcja dla Obserwatora

Obserwator powinien zapoznać się z arkuszem obserwacji przed przybyciem do szkoły.

- Obserwator powinien przybyć do szkoły najpóźniej na godzinę przed rozpoczęciem sprawdzianu/egzaminu i ustalić zasady swojej obecności w szkole z przewodniczącym szkolnego zespołu egzaminacyjnego.
- Jeśli sprawdzian/egzamin odbywa się w kilku salach egzaminacyjnych, to do obserwacji w Części III należy wybrać jedną z nich.
- Obserwator nie może zakłócać przebiegu sprawdzianu/egzaminu, ingerować w sposób jego przeprowadzania ani komentować jego przebiegu.
- Wypełniając arkusz, obserwator powinien opierać się na własnych spostrzeżeniach, a nie na opiniach i deklaracjach innych osób.
- W trakcie prowadzenia obserwacji odpowiedzi należy zaznaczać bezpośrednio w *Arkuszu obserwacji*.

Metryczka

1. Typ egzaminu:

sprawdzian

egzamin gimnazjalny – część humanistyczna

egzamin gimnazjalny – część matematyczno-przyrodnicza

Część I: Warunki lokalowe i techniczne

2. Czy dostarczone do szkoły materiały egzaminacyjne przechowywane są w:

2.1. sejfie? Tak Nie

2.2. szafie metalowej? Tak Nie

2.3. specjalnym pomieszczeniu na materiały egzaminacyjne? Tak Nie

2.4. innym miejscu? Tak Jakim?

3. Czy w szkole znajduje się przynajmniej jedno stale dostępne łącze telefoniczne? Tak Nie

4. Czy jest możliwość korzystania w szkole z kserografu? Tak Nie

Część II: Przygotowanie do rozpoczęcia sprawdzianu/egzaminu

5. Czy przewodniczący szkolnego zespołu egzaminacyjnego (PSZE) pełni funkcję dyrektora szkoły? Tak Nie

6. Czy w szkole powołano zastępcę PSZE? Tak Nie

7. Czy w szkole przebywają również inni obserwatorzy? Tak Nie

8. Jeżeli tak, to jakie instytucje reprezentują i o której godzinie przybyli do szkoły?

Obserwator	Miejsce pracy obserwatora (np. uczelnia wyższa, kuratorium, szkoła...)	Godzina przybycia do szkoły	Godzina opuszczenia szkoły
1.			
2.			
3.			
4.			
5.			

9. Czy przebieg egzaminu był nadzorowany przez eksperta OKE? Tak Nie

10. Jeżeli tak, to w jakiej instytucji zatrudniony jest ekspert i o której godzinie przybył do szkoły?

Obserwator	Miejsce pracy eksperta (np. uczelnia wyższa, kuratorium, szkoła...)	Godzina przybycia do szkoły	Godzina opuszczenia szkoły
1.			
2.			
3.			
4.			
5.			

11. Czy przewodniczący szkolnego zespołu egzaminacyjnego (PSZE) sprawdził kompletność zespołów nadzorujących (ZN)? Tak Nie

- 11.1. Jeśli PSZE stwierdził, że zespoły nie są kompletne, to czy wyznaczył w zastępstwie osobę powołaną jako rezerwową? Tak Nie Nie dotyczy
- 11.2. Czy w skład ZN wchodził nauczyciel zatrudniony w innej szkole lub placówce?
Tak Nie
12. Czy odbiór przez przewodniczących zespołów nadzorujących (PZN) materiałów egzaminacyjnych od PSZE odbył się:
- 12.1. około 8.30? Tak Nie
- 12.2. w obecności co najmniej jednego członka danego zespołu nadzorującego (ZN)? Tak Nie
- 12.3. w obecności przynajmniej dwóch przedstawicieli zdających? Tak Nie
13. Czy PZN otrzymali listy uczniów przystępujących do sprawdzianu/egzaminu w danych salach egzaminacyjnych? Tak Nie
14. W ilu salach egzaminacyjnych odbywa się sprawdzian/egzamin?
- Część III: Przebieg sprawdzianu/egzaminu w wybranej sali egzaminacyjnej**
15. Czy przed wejściem do sali umieszczono w widocznym miejscu listę uczniów przystępujących do sprawdzianu/egzaminu? Tak Nie
16. Czy PZN razem z członkiem ZN i przedstawicielami uczniów przyniósł materiały egzaminacyjne do tej sali?
Tak Nie
17. O której godzinie PZN rozpoczął czynności organizacyjne określone poniżej?
18. Czy PZN przypomniał uczniom o:
- 18.1. konieczności sprawdzenia kompletności zestawu? Tak Nie
- 18.2. sposobie kodowania? Tak Nie
- 18.3. sposobie zaznaczania błędnych odpowiedzi? Tak Nie
- 18.4. obowiązku zapoznania się z instrukcją z pierwszej strony zestawu? Tak Nie
19. O której godzinie zdający otrzymali zestawy egzaminacyjne?
20. Czy zdający sprawdzili kompletność zestawów egzaminacyjnych? Tak Nie
21. Czy zdający zgłosili jakieś braki lub usterki w zestawach? Tak Nie
22. Ilu zdających zgłosiło braki lub usterki w zestawach?
- Jeśli nie było usterek lub braków, w pytaniach 21-22 należy zaznaczyć odpowiedź „nie dotyczy”.*
23. Jakiego rodzaju to były usterki lub braki?
- 23.1. brak strony w zestawie Tak Nie Nie dotyczy
- 23.2. nieczytelny druk Tak Nie Nie dotyczy
- 23.3. inne usterki Tak Nie Nie dotyczy
24. W jaki sposób skorygowano braki lub usterki?
- 24.1. powielono brakujące strony na kserokopiarce Tak Nie Nie dotyczy
- 24.2. uczeń otrzymał zestaw niewykorzystany Tak Nie Nie dotyczy
- Na pyt. 25 należy odpowiedzieć tylko w przypadku udzielenia odpowiedzi „tak” na pytanie 24.1.*
25. Jeżeli powielono strony na kserokopiarce, to gdzie się ona znajdowała?
- 25.1. w sekretariacie szkoły Tak Nie
- 25.2. w sali egzaminacyjnej Tak Nie
- 25.3. w innym miejscu Tak Nie
- 25.4. Czy uczniowie zakodowali swoje prace? Tak Nie
26. Czy uczniowie zadawali pytania dotyczące sposobu:
- 26.1. kodowania zestawów? Tak Nie
- 26.2. zaznaczania odpowiedzi do zadań zamkniętych? Tak Nie
- 26.3. unieważnienia udzielonej odpowiedzi do zadania zamkniętego? Tak Nie
- 26.4. udzielania odpowiedzi do zadań otwartych? Tak Nie
- 26.5. korzystania z brudnopisu? Tak Nie
27. O której godzinie uczniowie zaczęli wykonywać zadania egzaminacyjne?.....
- 27.1. Czy czas rozpoczęcia i zakończenia wykonywania zadań egzaminacyjnych został zapisany na widocznej dla zdających tablicy/planszy? Tak Nie
28. Ilu zdających znajduje się w sali egzaminacyjnej?
29. Czy jest to sala przeznaczona:

- 29.1. wyłącznie dla uczniów bez dysfunkcji? Tak Nie
- 29.2. wyłącznie dla uczniów z dysfunkcjami? Tak Nie
- 29.3. dla uczniów z dysfunkcjami i bez dysfunkcji? Tak Nie
30. Czy w pomieszczeniu, w którym odbywa się sprawdzian/egzamin:
- 30.1. dla każdego zdającego jest oddzielny stolik (ławka)? Tak Nie
- 30.2. stoliki są ustawione w jednym kierunku? Tak Nie
- 30.3. stoliki są ustawione w odległości wykluczającej podpowiadanie i odpisywanie zadań przez zdających? Tak Nie
- 30.4. są osobne miejsca dla zespołu nadzorującego i obserwatorów? Tak Nie
- 30.5. znajdują się pomoce dydaktyczne mogące ułatwiać rozwiązywanie zadań? Tak Nie
- 30.6. umieszczono w widocznym miejscu zegar? Tak Nie
- 30.7. na stolikach znajdują się kartki z nazwiskiem, imieniem i kodem zdającego? Tak Nie
- 30.8. przygotowano zapasowe przybory piśmienne? Tak Nie
31. Czy w trakcie wykonywania zadań zdający:
- 31.1. opuszczali salę egzaminacyjną przed zakończeniem rozwiązywania zadań? Tak Nie
- 31.2. opuszczali wyznaczone miejsce bez zgody ZN? Tak Nie
- 31.3. zadawali członkom ZN pytania dotyczące zadań egzaminacyjnych? Tak Nie
- 31.4. w jakiegokolwiek formie porozumiewali się z innymi zdającymi? Tak Nie
- 31.5. w inny sposób przeszkadzali innym zdającym? Tak Nie
- 31.6. korzystali ze środków łączności? Tak Nie
32. Czy w przypadku stwierdzenia zachowań wymienionych w punktach 4-6:
- 32.1. PZN lub członek ZN zwrócił uwagę zdającemu? Tak Nie Nie dotyczy
- 32.2. PZN porozumiał się z PSZE? Tak Nie Nie dotyczy
- 32.3. PSZE przerwał sprawdzian/egzamin uczniowi i unieważnił jego pracę? Tak Nie Nie dotyczy
33. Czy w trakcie wykonywania zadań egzaminacyjnych przez zdających członkowie ZN:
- 33.1. udzielali wyjaśnień dotyczących zadań egzaminacyjnych lub je komentowali? Tak Nie
- 33.2. chodzili po sali bez wyraźnego powodu? Tak Nie
- 33.3. zaglądali do prac zdających? Tak Nie
- 33.4. w inny sposób zakłócali ich pracę? Tak Nie
34. Z jakich przedmiotów, oprócz przyborów do pisania i rysowania, korzystali zdający w trakcie wykonywania zadań egzaminacyjnych?
35. Ilu zdających zakończyło pracę przed wyznaczonym czasem?
36. Czy w przypadku zakończenia pracy przed wyznaczonym czasem:
- 36.1. uczniowie zgłaszali to przez podniesienie ręki? Tak Nie Nie dotyczy
- 36.2. odbiór prac od tych uczniów był tak zorganizowany, aby nie zakłócać pracy pozostałym zdającym? Tak Nie Nie dotyczy
37. Czy na 15 minut przed upływem czasu wyznaczonego na wykonywanie zadań egzaminacyjnych poinformowano zdających, ile czasu pozostało im do zakończenia sprawdzianu/egzaminu? Tak Nie
38. Czy po upływie czasu przeznaczanego na wykonywanie zadań egzaminacyjnych:
- 38.1. poinformowano uczniów o zakończeniu sprawdzianu/egzaminu? Tak Nie
- 38.2. uczniowie zamknęli zestawy i odłożyli je na brzegi stolików? Tak Nie
39. O której godzinie ostatni uczeń skończył wykonywać zadania egzaminacyjne?.....
40. Czy po zakończeniu wykonywania zadań egzaminacyjnych zdający pozostali na swoich miejscach, czekając aż członkowie ZN zezwolili im na opuszczenie sali? Tak Nie
41. Czy członkowie ZN, odbierając prace od uczniów, sprawdzali (dotyczy także uczniów, którzy skończyli pracę przed czasem):
- 41.1. poprawność kodowania zestawów? Tak Nie
- 41.2. kompletność materiałów? Tak Nie
- 41.3. prawidłowość wypełnienia kart odpowiedzi? Tak Nie
42. Czy w trakcie trwania sprawdzianu/egzaminu miało miejsce:

- 42.1. wejście do sali osób do tego nieupoważnionych? Tak Nie
- 42.2. nagłe pogorszenie stanu zdrowia którejs z osób obecnych w sali? Tak Nie
- 42.3. wystąpienie innych zdarzeń losowych? Tak Nie
43. Czy pomieszczenie, w którym odbywał się egzamin, spełniało warunki zapewniające zdającym bezpieczeństwo i higienę pracy (m.in. pod względem odpowiedniego oświetlenia, temperatury, poziomu hałasu, ew. innych czynników, które mogłyby zakłócić przebieg egzaminu)? Tak Nie
44. Jeśli nie, wpisać, jakie warunki nie zostały spełnione:
44. Czy byli uczniowie, którzy zostali wpuszczeni do sali po rozdaniu zestawów egzaminacyjnych Tak Nie Ilu ich było?
45. (Dotyczy tylko egzaminu gimnazjalnego) Czy członkami zespołu nadzorującego byli nauczyciele przedmiotów wchodzących w zakres danej części egzaminu? Tak Nie

Część IV: Po zakończeniu sprawdzianu/egzaminu

46. Czy sporządzono protokół przebiegu sprawdzianu/egzaminu w danej sali? Tak Nie
47. Czy sporządzono zbiorczy protokół przebiegu sprawdzianu/egzaminu? Tak Nie
48. Czy obserwator potwierdził swoją obecność podpisem w protokołach przebiegu sprawdzianu/egzaminu:
- 48.1. w danej sali? Tak Nie
- 48.2. w protokole zbiorczym? Tak Nie
49. Końcowy komentarz obserwatora (refleksje, uwagi, uzupełnienia i wnioski dotyczące przebiegu sprawdzianu /egzaminu, zachowań zdających i członków zespołu egzaminacyjnego, itd).
-

IX. ŚREDNIE WYNIKI DLA POSZCZEGÓLNYCH GMIN I POWIATÓW

Powiat	Gmina	Czytanie	Pisanie	Rozumowanie	Korzystanie z informacji	Wykorzystywanie wiedzy w praktyce	Wynik ogólny
		10 pkt	12 pkt	8 pkt	2 pkt	8 pkt	40 pkt
bełchatowski	m. Bełchatów	8,23	8,91	5,78	1,77	5,16	29,85
	Bełchatów	7,89	7,98	5,64	1,75	5,05	28,31
	Drużbice	8,00	8,47	5,57	1,76	4,62	28,42
	Kleszczów	7,90	8,47	5,53	1,81	4,53	28,24
	Kluki	8,21	8,90	5,37	1,67	5,06	29,21
	Rusiec	7,75	8,81	5,16	1,66	4,56	27,94
	Szczerców	8,00	7,88	5,90	1,79	5,34	28,91
	Zelów	7,87	8,20	5,58	1,71	4,83	28,19
	Powiat	8,10	8,65	5,70	1,76	5,05	29,26
kutnowski	m. Kutno	8,00	8,77	5,51	1,71	4,78	28,77
	Bedlno	7,82	8,19	5,39	1,71	4,52	27,63
	Dąbrowice	7,35	7,56	4,26	1,65	4,18	25,00
	Krośniewice	8,66	7,88	6,14	1,73	5,32	29,73
	Krzyżanów	7,18	7,86	4,91	1,66	4,09	25,70
	Kutno	7,40	8,24	5,28	1,64	4,51	27,07
	Łanięta	6,69	8,35	4,00	1,31	3,54	23,89
	Nowe Ostrowy	7,98	8,24	5,45	1,74	4,71	28,12
	Oporów	7,93	8,90	4,88	1,80	4,34	27,85
	Strzelce	8,32	8,03	5,33	1,77	5,39	28,84
	Żychlin	7,84	7,99	5,10	1,66	4,50	27,09
	Powiat	7,89	8,39	5,37	1,70	4,69	28,04
	łaski	Buczek	7,56	8,53	5,22	1,75	4,71
Łask		8,04	9,14	5,51	1,73	4,86	29,28
Sędziejowice		7,49	8,05	5,23	1,65	4,17	26,59
Widawa		7,82	8,70	5,04	1,79	4,32	27,67
Wodzierady		7,64	8,56	5,12	1,60	4,44	27,36
Powiat		7,86	8,83	5,36	1,72	4,65	28,42
łęczycki	m. Łęczyca	7,71	7,78	5,01	1,72	4,53	26,75
	Daszyna	8,42	8,13	6,16	1,71	5,45	29,87
	Góra Św. Małgorzaty	7,14	6,65	4,46	1,67	4,24	24,16
	Grabów	7,70	7,87	5,21	1,71	4,55	27,04
	Łęczyca	7,65	8,21	5,72	1,76	5,03	28,37
	Piątek	7,98	8,33	5,33	1,72	4,68	28,04
	Świnice Warckie	8,42	7,05	4,98	1,70	5,15	27,30
	Witonia	7,63	7,48	5,09	1,65	4,04	25,89
Powiat	7,77	7,78	5,20	1,71	4,67	27,13	

Powiat	Gmina	Czytanie	Pisanie	Rozumowanie	Korzystanie z informacji	Wykorzystywanie wiedzy w praktyce	Wynik ogólny
		10 pkt	12 pkt	8 pkt	2 pkt	8 pkt	40 pkt
łowicki	m. Łowicz	8,42	8,35	5,87	1,74	5,18	29,56
	Bielawy	8,08	8,00	5,35	1,69	4,88	28,00
	Chąśno	7,87	8,28	5,69	1,66	5,12	28,62
	Domaniewice	7,58	6,98	5,11	1,73	4,21	25,61
	Kiernozia	6,97	6,87	4,25	1,52	3,59	23,20
	Kocierzew Południowy	8,54	8,18	5,93	1,76	5,43	29,84
	Łowicz	7,78	7,90	5,26	1,74	4,70	27,38
	Łyszkowice	8,06	7,64	5,10	1,69	4,58	27,07
	Nieborów	8,47	8,59	5,74	1,84	5,48	30,12
	Zduny	8,46	8,57	5,85	1,82	5,27	29,97
Powiat	8,19	8,12	5,58	1,74	4,99	28,62	
łódzki-wschodni	Andrespol	8,07	7,93	6,05	1,81	5,38	29,24
	Brójce	7,39	7,73	5,56	1,70	4,56	26,94
	Koluszki	8,13	9,19	5,55	1,77	4,92	29,56
	Nowosolna	7,54	7,07	5,27	1,71	4,37	25,96
	Rzgów	7,77	8,15	5,51	1,67	4,73	27,83
	Tuszyn	8,19	8,41	5,55	1,74	4,91	28,80
	Powiat	8,00	8,46	5,63	1,75	4,93	28,77
opoczyński	Białaczów	8,77	9,08	5,82	1,86	5,80	31,33
	Drzewica	7,99	9,02	5,11	1,81	4,75	28,68
	Mniszków	7,58	8,06	4,83	1,67	4,17	26,31
	Opoczno	8,09	8,47	5,53	1,76	4,88	28,73
	Paradyż	8,27	8,17	5,28	1,80	4,64	28,16
	Poświętne	7,95	8,48	5,52	1,74	4,98	28,67
	Sławno	7,95	8,60	5,48	1,79	5,16	28,98
	Żarnów	8,81	7,61	6,57	1,86	5,96	30,81
Powiat	8,13	8,52	5,50	1,78	4,98	28,91	
pabianicki	m. Konstantynów Łódzki	7,92	8,51	5,48	1,72	4,64	28,27
	m. Pabianice	8,22	8,79	5,80	1,74	5,19	29,74
	Dłutów	8,51	9,98	6,42	1,76	5,31	31,98
	Dobroń	7,65	8,39	5,27	1,75	4,30	27,36
	Ksawerów	8,08	8,59	5,67	1,73	4,80	28,87
	Lutomiersk	7,90	8,03	5,24	1,72	4,68	27,57
	Pabianice	8,50	8,77	5,46	1,79	4,88	29,40
	Powiat	8,14	8,70	5,67	1,74	4,98	29,23

Powiat	Gmina	Czytanie	Pisanie	Rozumowanie	Korzystanie z informacji	Wykorzystywanie wiedzy w praktyce	Wynik ogólny
		10 pkt	12 pkt	8 pkt	2 pkt	8 pkt	40 pkt
pajęczarski	Działoszyn	7,85	8,47	5,53	1,75	4,71	28,31
	Kielczygłów	7,66	7,58	5,63	1,69	4,56	27,12
	Nowa Brzeźnica	8,58	8,38	5,43	1,74	5,00	29,13
	Pajęczno	8,15	7,84	5,25	1,78	5,03	28,05
	Rząśnia	7,63	7,42	4,92	1,87	4,83	26,67
	Siemkowice	8,11	8,52	5,47	1,70	4,92	28,72
	Strzelce Wielkie	7,96	8,15	5,04	1,72	4,27	27,14
	Sulmierzyce	7,87	8,94	5,96	1,75	5,23	29,75
	Powiat	7,99	8,18	5,40	1,75	4,83	28,15
piotrkowski	Aleksandrów	7,75	7,73	4,53	1,78	4,61	26,40
	Czarnocin	8,07	8,69	5,50	1,83	4,78	28,87
	Gorzkowice	8,36	10,03	5,42	1,86	5,17	30,84
	Grabica	8,11	8,44	5,16	1,75	4,31	27,77
	Łęki Szlacheckie	7,54	8,20	5,04	1,76	4,57	27,11
	Moszczenica	8,01	8,54	5,32	1,74	5,06	28,67
	Ręczno	7,45	8,56	5,42	1,82	4,80	28,05
	Rozprza	8,03	7,93	5,33	1,71	4,96	27,96
	Sulejów	7,78	8,02	4,83	1,79	4,65	27,07
	Wola Krzysztoporska	7,78	8,12	5,28	1,75	4,56	27,49
	Wolbórz	7,93	8,20	5,24	1,70	4,63	27,70
	Powiat	7,92	8,37	5,20	1,76	4,77	28,02
poddębicki	Dalików	7,60	7,31	4,85	1,65	4,79	26,20
	Pęczniew	7,65	8,33	5,56	1,77	4,60	27,91
	Poddębice	7,96	8,09	5,48	1,71	4,80	28,04
	Uniejów	7,78	7,60	4,96	1,70	4,37	26,41
	Wartkowice	7,27	7,59	5,40	1,72	4,42	26,40
	Zadzim	7,33	8,63	4,75	1,76	4,21	26,68
	Powiat	7,70	7,94	5,23	1,72	4,58	27,17
radomszczański	m. Radomsko	7,95	8,78	5,16	1,76	4,69	28,34
	Dobryczyce	8,07	8,12	4,79	1,74	4,24	26,96
	Gidle	8,43	7,78	5,63	1,77	5,40	29,01
	Gomunice	7,80	8,45	5,09	1,76	4,49	27,59
	Kamieński	8,38	8,83	5,68	1,80	5,04	29,73
	Kobiele Wielkie	7,78	8,05	5,46	1,74	4,68	27,71
	Kodrąb	7,73	8,56	5,60	1,75	4,59	28,23
	Lgota Wielka	7,68	9,22	5,77	1,68	4,54	28,89
	Ładzice	8,60	9,16	5,25	1,84	4,40	29,25
	Masłowice	8,39	8,41	5,20	1,86	4,97	28,83
	Przedbórz	8,28	8,83	4,88	1,81	4,56	28,36
	Radomsko	7,68	9,06	4,94	1,63	4,43	27,74
	Wielgomłyny	8,07	8,74	5,97	1,78	5,18	29,74
	Żytno	7,97	7,49	5,14	1,80	4,74	27,14
Powiat	8,03	8,64	5,28	1,77	4,72	28,44	

Powiat	Gmina	Czytanie	Pisanie	Rozumowanie	Korzystanie z informacji	Wykorzystywanie wiedzy w praktyce	Wynik ogólny
		10 pkt	12 pkt	8 pkt	2 pkt	8 pkt	40 pkt
rawski	m. Rawa Mazowiecka	8,42	9,01	5,68	1,82	5,17	30,10
	Biała Rawska	7,70	8,29	5,38	1,74	4,59	27,70
	Cieladź	7,85	8,19	5,51	1,75	4,34	27,64
	Rawa Mazowiecka	7,65	7,88	5,22	1,70	4,47	26,92
	Regnów	7,60	7,55	4,98	1,69	4,74	26,56
	Sadkowice	7,65	8,72	4,82	1,69	4,65	27,53
	Powiat	7,96	8,50	5,40	1,76	4,78	28,40
sieradzki	m. Sieradz	8,15	9,17	5,67	1,81	5,15	29,95
	Błaszki	7,80	8,22	5,03	1,73	4,52	27,30
	Braszewice	7,98	8,21	5,59	1,81	4,83	28,42
	Brzeźnio	7,66	8,61	5,31	1,74	4,63	27,95
	Burzenin	7,76	8,05	5,46	1,82	4,46	27,55
	Goszczanów	8,02	7,86	5,24	1,82	4,94	27,88
	Klonowa	7,64	8,22	5,55	1,78	4,58	27,77
	Sieradz	7,70	8,97	5,28	1,75	4,66	28,36
	Warta	7,72	8,66	5,36	1,80	4,77	28,31
	Wróblew	7,63	7,66	4,95	1,79	4,51	26,54
	Złoczew	8,03	8,84	5,08	1,78	4,56	28,29
	Powiat	7,93	8,68	5,40	1,79	4,83	28,63
skiemiewicki	Bolimów	7,72	7,83	5,14	1,77	3,83	26,29
	Gluchów	8,26	8,51	6,00	1,79	5,36	29,92
	Godzianów	7,61	8,86	5,12	1,65	4,16	27,40
	Kowiesy	8,35	9,11	5,98	1,74	5,22	30,40
	Lipce Reymontowskie	7,84	9,00	5,86	1,76	4,62	29,08
	Maków	7,79	8,91	5,69	1,69	4,54	28,62
	Nowy Kawęczyn	8,04	8,50	5,76	1,91	5,24	29,45
	Skieniewice	7,57	7,97	4,93	1,64	4,13	26,24
	Słupia	7,94	7,83	5,75	1,72	5,11	28,35
Powiat	7,89	8,51	5,57	1,73	4,65	28,35	
tomaszowski	m. Tomaszów Mazowiecki	8,05	8,65	5,37	1,77	4,70	28,54
	Będków	8,12	8,72	5,54	1,74	5,07	29,19
	Budziszewice	8,54	8,08	5,62	1,73	5,19	29,16
	Czerniewice	7,69	8,30	5,53	1,72	4,85	28,09
	Inowlódź	8,17	8,46	5,83	1,81	5,29	29,56
	Lubochnia	7,71	8,89	5,10	1,70	4,90	28,30
	Rokiciny	8,33	9,20	5,91	1,64	5,29	30,37
	Rzeczyca	8,41	7,17	5,48	1,74	4,67	27,47
	Tomaszów Mazowiecki	7,96	8,31	5,34	1,75	4,82	28,18
	Ujazd	7,89	8,83	5,55	1,75	4,82	28,84
	Żelechlinek	7,83	8,60	5,10	1,77	4,38	27,68
Powiat	8,02	8,58	5,42	1,75	4,79	28,56	

Powiat	Gmina	Czytanie	Pisanie	Rozumowanie	Korzystanie z informacji	Wykorzystywanie wiedzy w praktyce	Wynik ogólny
		10 pkt	12 pkt	8 pkt	2 pkt	8 pkt	40 pkt
wieluński	Biała	8,29	8,85	5,91	1,86	5,28	30,19
	Czarnożyły	7,93	8,57	5,04	1,77	4,72	28,03
	Konopnica	8,04	8,17	5,67	1,73	5,06	28,67
	Mokrsko	8,21	9,25	5,87	1,75	5,42	30,50
	Osjaków	8,07	8,63	5,41	1,76	5,11	28,98
	Ostrówek	8,02	9,36	6,08	1,68	5,32	30,46
	Państwów	7,59	8,40	5,46	1,67	4,92	28,04
	Skomlin	7,73	8,22	5,17	1,63	5,07	27,82
	Wieluń	8,16	9,19	5,82	1,80	5,22	30,19
	Wierzchnas	8,51	9,00	6,16	1,93	5,81	31,41
	Powiat	8,11	8,93	5,74	1,78	5,22	29,78
wierszowski	Bolesławiec	8,60	8,63	5,68	1,89	5,23	30,03
	Czastary	7,87	7,81	4,96	1,73	4,44	26,81
	Galewice	8,08	8,86	5,71	1,79	5,21	29,65
	Lututów	7,58	7,80	4,52	1,73	4,55	26,18
	Łubnice	7,25	7,42	4,88	1,67	4,18	25,40
	Sokolniki	8,06	9,06	5,96	1,77	5,07	29,92
	Wieruszów	7,65	8,60	5,32	1,72	4,62	27,91
	Powiat	7,83	8,45	5,34	1,75	4,76	28,13
zduńskowolski	m. Zduńska Wola	7,85	7,97	5,37	1,73	4,67	27,59
	Szadek	8,00	8,19	5,87	1,74	5,40	29,20
	Zapolice	8,80	8,39	6,61	1,87	6,42	32,09
	Zduńska Wola	7,76	7,65	5,12	1,73	4,52	26,78
	Powiat	7,92	7,97	5,47	1,74	4,85	27,95
zgierski	m. Głowno	7,94	9,40	5,70	1,76	5,06	29,86
	m. Ozorków	7,91	9,01	5,81	1,75	4,99	29,47
	m. Zgierz	8,14	8,97	5,66	1,78	4,96	29,51
	Aleksandrów Łódzki	8,06	8,85	5,36	1,73	4,84	28,84
	Głowno	7,07	7,89	5,31	1,73	4,84	26,84
	Ozorków	7,93	9,86	5,49	1,76	4,58	29,62
	Parzęczew	8,06	9,35	5,09	1,74	4,96	29,20
	Stryków	7,98	8,66	5,80	1,71	4,85	29,00
	Zgierz	7,56	8,12	4,98	1,60	4,07	26,33
Powiat	7,98	8,95	5,57	1,75	4,87	29,12	
brzeziński	m.Brzeziny	8,36	8,72	5,85	1,79	5,03	29,75
	Brzeziny	7,85	8,62	5,13	1,75	4,85	28,20
	Dmosin	7,93	8,50	5,79	1,73	4,43	28,38
	Jeżów	7,32	8,02	4,68	1,61	4,10	25,73
	Rogów	7,69	8,08	5,08	1,70	4,00	26,55
	Powiat	7,99	8,48	5,47	1,74	4,64	28,32
m. Łódź	Łódź-Bałuty	8,38	9,49	5,80	1,80	5,12	30,59
	Łódź-Górna	8,30	9,10	5,63	1,79	5,04	29,86
	Łódź-Polesie	8,39	9,12	5,86	1,79	5,19	30,35
	Łódź-Śródmieście	7,91	8,18	5,31	1,72	4,60	27,72
	Łódź-Widzew	8,34	8,85	5,84	1,80	5,10	29,93
	Powiat	8,27	9,02	5,68	1,78	5,01	29,76
	m. Piotrków Trybunalski	8,24	8,51	5,73	1,76	5,04	29,28
	m. Skierniewice	8,25	8,86	5,65	1,79	5,04	29,59
	woj. łódzkie	8,07	8,64	5,53	1,76	4,89	28,89

Powiat	Gmina	Czytanie	Pisanie	Rozumowanie	Korzystanie z informacji	Wykorzystywanie wiedzy w praktyce	Wynik ogólny
		10 pkt	12 pkt	8 pkt	2 pkt	8 pkt	40 pkt

buski	Busko-Zdrój	8,14	8,52	5,57	1,78	5,19	29,20
	Gnojno	7,68	7,90	4,74	1,67	4,49	26,48
	Nowy Korczyn	7,97	8,80	5,20	1,77	5,01	28,75
	Pacanów	7,93	7,80	5,29	1,73	5,09	27,84
	Solec-Zdrój	7,91	8,89	5,32	1,77	4,70	28,59
	Stopnica	8,12	10,01	5,47	1,77	4,54	29,91
	Tuczępy	8,38	8,53	5,98	1,84	5,48	30,21
	Wiślica	7,86	7,66	5,15	1,78	4,67	27,12
	Powiat	8,05	8,57	5,41	1,77	4,98	28,78
jędrzejowski	Imielno	7,56	8,12	5,01	1,76	4,47	26,92
	Jędrzejów	7,85	8,44	5,63	1,76	4,82	28,50
	Małogoszcz	8,02	8,53	5,45	1,80	4,97	28,77
	Nagłowice	7,68	8,14	4,89	1,62	3,96	26,29
	Oksa	7,88	7,63	5,30	1,74	5,00	27,55
	Sędziszów	8,09	8,24	4,79	1,74	4,49	27,35
	Słupia (Jędrzejowska)	7,94	8,33	5,14	1,71	4,28	27,40
	Sobków	7,80	8,42	5,39	1,76	4,73	28,10
	Wodzisław	7,94	8,34	5,24	1,81	4,87	28,20
	Powiat	7,89	8,32	5,30	1,76	4,70	27,97
	kazimierski	Bejsce	7,67	8,16	5,38	1,72	4,53
Czarnocin		7,48	8,00	4,91	1,72	4,16	26,27
Kazimierza Wielka		7,72	7,77	5,09	1,64	4,50	26,72
Opatowiec		7,57	8,11	4,72	1,74	4,76	26,90
Skalbmierz		7,84	7,81	4,92	1,75	4,58	26,90
Powiat		7,69	7,88	5,03	1,69	4,50	26,79
kielecki	Bieliny	7,92	8,17	5,51	1,72	4,78	28,10
	Bodzentyn	7,69	8,07	4,81	1,66	4,56	26,79
	Chęciny	7,92	7,89	5,42	1,68	4,39	27,30
	Chmielnik	7,79	8,15	5,13	1,74	4,88	27,69
	Daleszyce	7,97	8,11	5,23	1,76	4,60	27,67
	Górno	7,75	7,60	4,81	1,67	4,03	25,86
	Łagów	7,63	7,42	4,67	1,64	4,27	25,63
	Łopuszno	7,80	8,61	5,05	1,65	4,55	27,66
	Masłów	7,97	8,18	5,08	1,71	4,56	27,50
	Miedziana Góra	8,13	8,33	5,48	1,81	4,82	28,57
	Mniów	7,83	8,22	5,02	1,81	4,49	27,37
	Morawica	7,69	8,53	5,11	1,76	4,49	27,58
	Nowa Słupia	7,63	8,04	4,89	1,72	4,37	26,65
	Piekoszów	7,79	7,58	5,02	1,73	4,42	26,54
	Pierzchnica	7,73	8,66	5,40	1,74	4,66	28,19
	Raków	8,23	8,65	5,76	1,76	4,86	29,26
	Sitkówka-Nowiny	7,89	8,66	5,08	1,75	4,34	27,72
	Strawczyn	8,51	8,57	5,57	1,78	5,22	29,65
	Zagnańsk	7,87	8,62	5,25	1,75	5,04	28,53
	Powiat	7,87	8,18	5,15	1,73	4,58	27,51

Powiat	Gmina	Czytanie	Pisanie	Rozumowanie	Korzystanie z informacji	Wykorzystywanie wiedzy w praktyce	Wynik ogólny
		10 pkt	12 pkt	8 pkt	2 pkt	8 pkt	40 pkt
konecki	Fałków	7,15	7,79	5,19	1,69	4,00	25,82
	Gowarczów	7,66	8,10	4,70	1,69	3,89	26,04
	Końskie	8,23	8,74	5,28	1,78	4,84	28,87
	Radoszyce	8,26	8,31	5,71	1,76	5,43	29,47
	Ruda Maleniecka	7,74	8,25	4,79	1,77	3,96	26,51
	Słupia (Konecka)	7,98	8,81	5,36	1,74	5,57	29,46
	Smyków	8,63	7,88	5,28	1,93	5,19	28,91
	Stąporków	8,05	8,86	5,67	1,80	5,13	29,51
	Powiat	8,09	8,58	5,37	1,78	4,88	28,70
opatowski	Bačkowice	8,04	8,96	5,32	1,86	4,69	28,87
	Iwaniska	7,95	8,38	5,09	1,74	4,81	27,97
	Lipnik	7,56	8,68	5,06	1,69	4,40	27,39
	Opatów	8,07	10,02	5,74	1,75	4,98	30,56
	Ożarów	8,05	9,14	5,79	1,78	5,16	29,92
	Sadowie	7,98	8,56	5,16	1,74	4,63	28,07
	Tarłów	7,69	8,38	5,22	1,69	4,35	27,33
	Wojciechowice	7,90	8,90	5,73	1,66	5,02	29,21
	Powiat	8,02	8,90	5,45	1,78	4,84	28,99
ostrowiecki	m. Ostrowiec Świętokrzyski	8,09	8,80	5,44	1,81	4,87	29,01
	Bałtów	7,90	9,27	5,43	1,80	4,98	29,38
	Bodzechów	8,18	8,44	5,60	1,78	5,05	29,05
	Ćmielów	7,77	7,74	4,98	1,77	4,50	26,76
	Kunów	7,77	8,48	4,83	1,70	4,54	27,32
	Waśniów	7,96	8,09	5,21	1,69	4,48	27,43
	Powiat	7,93	8,33	5,20	1,74	4,70	27,90
pińczowski	Działoszyce	7,44	7,71	4,41	1,60	4,00	25,16
	Kije	7,66	8,11	5,12	1,70	4,19	26,78
	Michałów	6,92	7,50	3,98	1,60	3,93	23,93
	Pińczów	7,93	8,27	5,40	1,75	4,93	28,28
	Złota	7,50	7,71	5,23	1,69	4,87	27,00
	Powiat	7,69	8,05	5,08	1,71	4,62	27,15
sandomierski	m. Sandomierz	8,39	8,53	5,38	1,75	4,94	28,99
	Dwikozy	8,02	7,79	5,29	1,78	5,03	27,91
	Klimontów	7,61	8,93	5,06	1,71	4,20	27,51
	Koprzywnica	8,30	8,80	5,54	1,85	4,77	29,26
	Łoniów	7,63	8,28	5,06	1,71	4,75	27,43
	Obrazów	7,36	7,89	4,91	1,64	4,49	26,29
	Samborzec	7,39	7,79	4,78	1,67	4,16	25,79
	Wilczyca	8,33	7,79	5,16	1,79	4,83	27,90
	Zawichost	7,92	8,20	4,92	1,79	4,77	27,60
	Powiat	7,99	8,31	5,20	1,74	4,72	27,96

Powiat	Gmina	Czytanie	Pisanie	Rozumowanie	Korzystanie z informacji	Wykorzystywanie wiedzy w praktyce	Wynik ogólny
		10 pkt	12 pkt	8 pkt	2 pkt	8 pkt	40 pkt
skarżyski	m. Skarżysko-Kamienna	7,99	9,03	5,32	1,80	4,70	28,84
	Blizyn	7,98	9,17	5,28	1,82	4,30	28,55
	Łączna	7,46	8,16	4,55	1,71	4,00	25,88
	Skarżysko Kościelne	7,76	8,26	5,32	1,69	4,82	27,85
	Suchedniów	8,18	8,87	4,76	1,79	4,39	27,99
	Powiat	7,95	8,90	5,17	1,78	4,56	28,36
starachowicki	m. Starachowice	8,02	8,84	5,56	1,80	4,97	29,19
	Brody	8,17	8,44	5,51	1,75	4,82	28,69
	Mirzec	8,11	8,39	5,37	1,74	4,85	28,46
	Pawłów	7,65	8,38	5,41	1,76	4,56	27,76
	Wąchock	8,25	8,49	5,62	1,74	4,82	28,92
	Powiat	7,99	8,64	5,51	1,78	4,85	28,77
staszowski	Bogoria	8,10	8,29	5,65	1,85	5,37	29,26
	Łubnice	7,67	7,42	5,61	1,56	4,80	27,06
	Oleśnica	8,82	8,72	5,05	1,88	5,21	29,68
	Osiek	8,16	7,89	5,21	1,73	4,54	27,53
	Połaniec	8,03	8,07	5,43	1,73	4,77	28,03
	Rytwiany	7,78	8,37	5,30	1,71	4,73	27,89
	Staszów	8,24	8,47	5,60	1,80	5,05	29,16
	Szydłów	7,33	7,12	4,94	1,68	4,20	25,27
	Powiat	8,09	8,17	5,44	1,76	4,89	28,35
włoszczowski	Kluczewsko	8,39	8,17	5,22	1,82	5,27	28,87
	Krasocin	8,08	8,36	5,17	1,80	4,69	28,10
	Moskorzew	7,75	7,30	4,92	1,77	4,87	26,61
	Radków	7,69	8,00	5,28	1,66	4,41	27,04
	Secemin	7,41	7,04	4,96	1,71	4,80	25,92
	Włoszczowa	8,43	8,33	5,88	1,81	5,53	29,98
	Powiat	8,17	8,11	5,45	1,79	5,13	28,65
m. Kielce	8,40	9,21	5,83	1,82	5,23	30,49	
woj. świętokrzyskie	8,02	8,52	5,37	1,76	4,82	28,49	
OKE w Łodzi	8,05	8,60	5,47	1,76	4,87	28,75	