



OKRĘGOWA KOMISJA EGZAMINACYJNA
w ŁODZI

**RAPORT DOTYCZĄCY WYNIKÓW
EGZAMNU MATURALNEGO
Z GEOGRAFII
PRZEPROWADZONEGO W SESJI
WIOSENNEJ 16 MAJA 2005 ROKU**

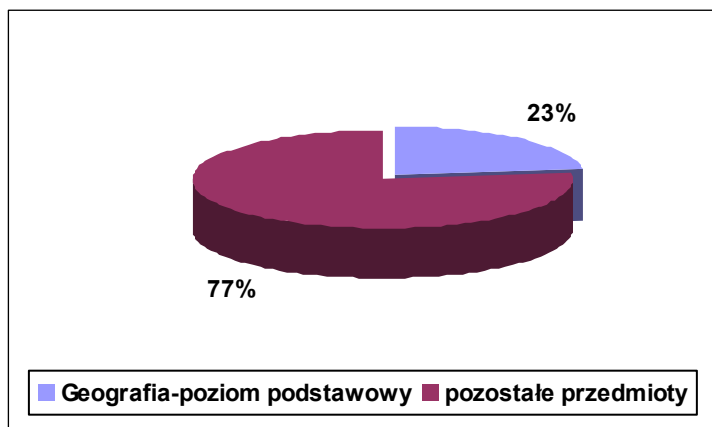
ŁÓDŹ 2005

SPIS TREŚCI

	STRONA
I. Opis populacji zdających geografię na egzaminie maturalnym	3
II. Opis arkuszy egzaminacyjnych	5
II.1 Opis Arkusza I	5
II.2 Opis Arkusza II	7
III. Wyniki egzaminu maturalnego	8
III.1 Ogólne wskaźniki statystyczne Arkusza I	8
III.2 Wyniki Arkusza I rozwiązywanego na poziomie podstawowym	10
III.3 Wyniki Arkusza I rozwiązywanego na poziomie rozszerzonym	11
III.4 Ogólne wskaźniki statystyczne Arkusza II	12
III.5 Wyniki Arkusza II rozwiązywanego na poziomie rozszerzonym	13
IV. Analiza arkuszy egzaminacyjnych w podtestach	16
IV.1 Analiza łatwości zadań Arkusza I	16
IV.2 Analiza łatwości zadań Arkusza II	23
V. Analiza jakościowa zadań w kontekście wymagań egzaminacyjnych	27
VI. Wnioski	34
VII. Przestrzenny rozkład wyników według województw i powiatów w rejonie OKE Łódź	35
VIII. Załączniki. Tabele wyników	36
VIII.1 Wybrane wskaźniki statystyczne wyników punktowych arkuszy egzaminacyjnych	38
VIII.2 Wybrane wskaźniki statystyczne wyników punktowych arkuszy egzaminacyjnych-województwo łódzkie	39
VIII.3 Wybrane wskaźniki statystyczne wyników punktowych arkuszy egzaminacyjnych-województwo świętokrzyskie	40
VIII.4 Wybrane wskaźniki statystyczne wyników punktowych arkuszy egzaminacyjnych-Łódź	41
IX. Kartoteki testów	42
IX.1 Kartoteka Arkusza I	42
IX.2 Kartoteka Arkusza II	44

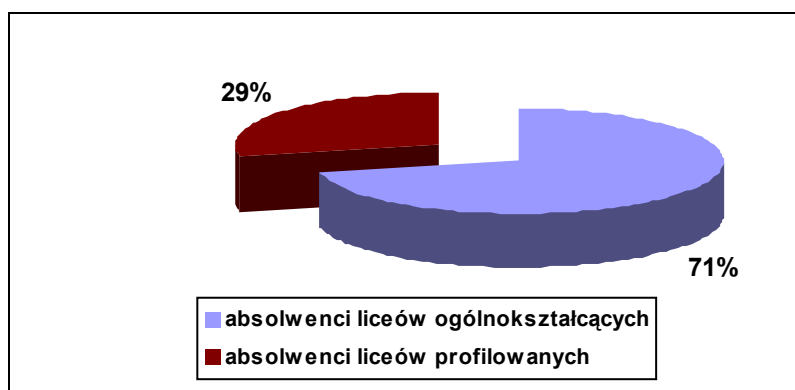
I. Opis populacji zdających geografię na egzaminie maturalnym

W sesji wiosennej 2005 roku do egzaminu maturalnego z geografii przystąpiło w województwie łódzkim i świętokrzyskim łącznie **6796** absolwentów z 360 szkół. Stanowili oni około 23 % ogółu przystępujących do egzaminu maturalnego.

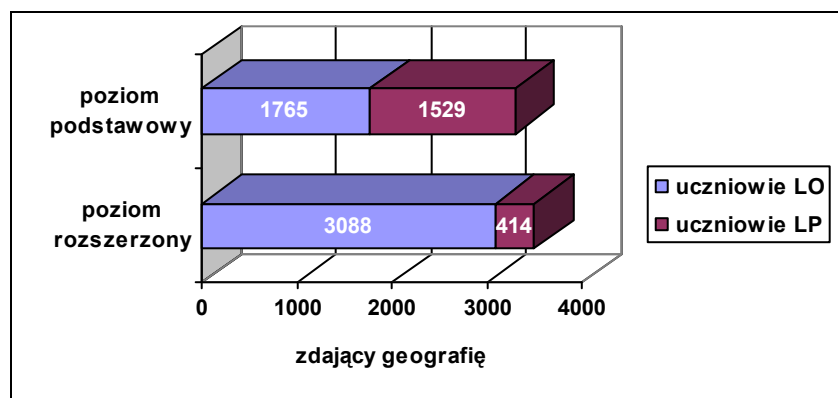


Rysunek 1. Udział zdających geografję na poziomie podstawowym w ogóle zdających pisemny egzamin maturalny

Większość zdających geografję stanowili absolwenci liceów ogólnokształcących (71,5%). Uczniowie liceów profilowanych stanowili poniżej jednej trzeciej zdających (28,5%).

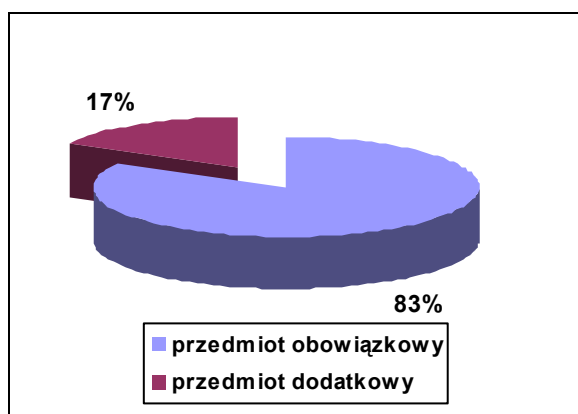


Rysunek 2. Zdający egzamin maturalny z geografii według typów szkół



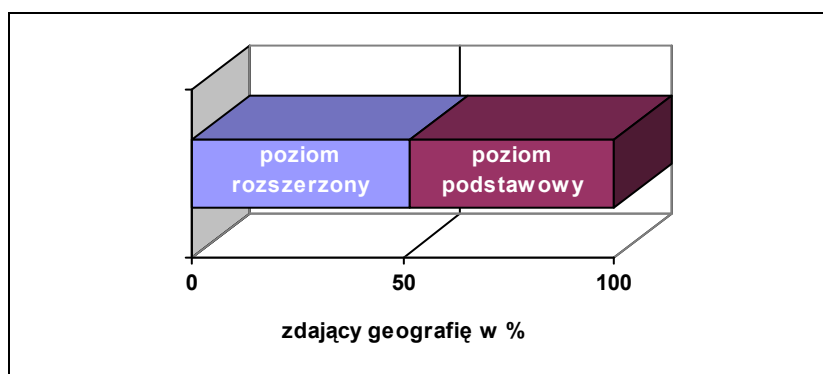
Rysunek 3. Zdający geografję według poziomów egzaminu i typów szkół

Średnia liczba zdających geografię w przeciętnej szkole wynosiła 21 uczniów. Wśród absolwentów zdających geografię 83 % wybrało ten przedmiot jako obowiązkowy.



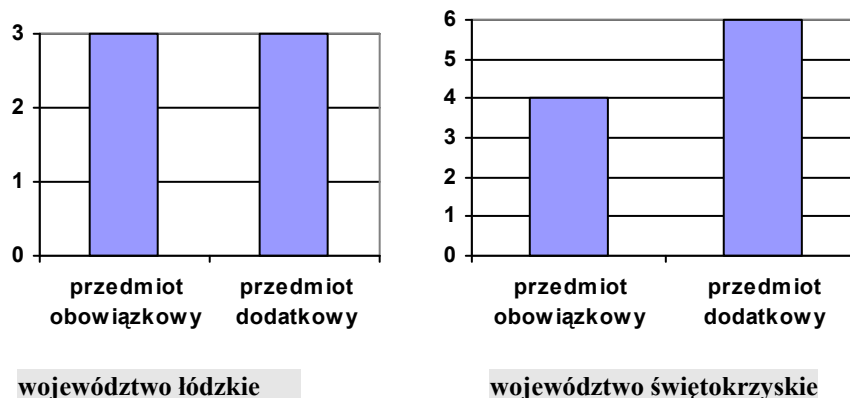
Rysunek 4. Wybory maturalne absolwentów zdających geografię

Co drugi absolwent zdający geografię przystępował także do egzaminu na poziomie rozszerzonym (51,5 % ogółu zdających). Informacja ta tworzy pozytywny obraz absolwentów i pozwala przypuszczać, że większość zdających wynik egzaminu wykorzystała w rekrutacji na wyższe uczelnie.



Rysunek 5. Udział zdających geografię według poziomu egzaminu

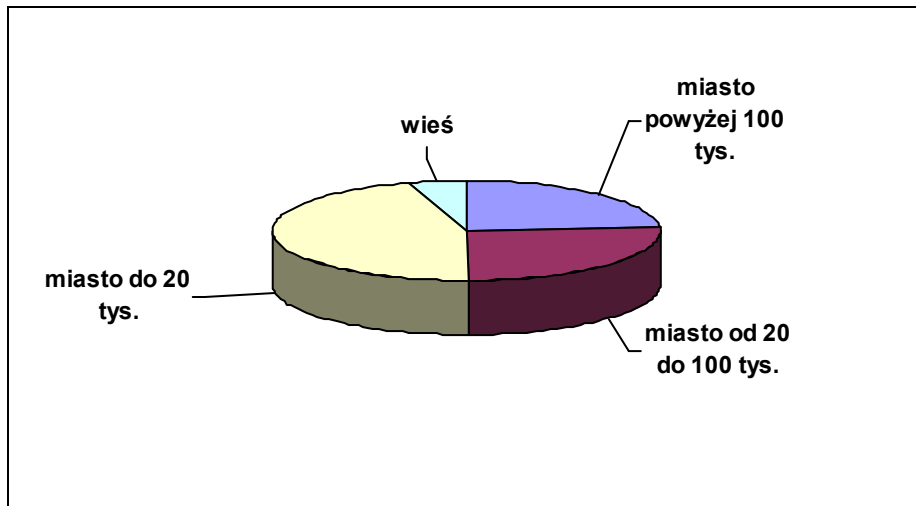
W województwie łódzkim geografia była trzecim, po matematyce i historii, najczęściej wybieranym przedmiotem obowiązkowym na egzaminie maturalnym, a **w województwie świętokrzyskim** zajęła czwarte miejsce wśród przedmiotów obowiązkowych.



Rysunek 6. Miejsce geografii w wyborach maturalnych uczniów według województw

W liceach profilowanych w województwie łódzkim geografiją jako przedmiot obowiązkowy do wyboru zdawała najliczniejsza grupa maturzystów. W województwie świętokrzyskim w liceach profilowanych geografiją jako przedmiot obowiązkowy wybierano najczęściej obok matematyki.

Większość zdających geografiją stanowili absolwenci mieszkający w małych i średnich miastach.



Rysunek 7. Rozkład zdających geografiją według wielkości ośrodków

II. Opis arkuszy egzaminacyjnych z geografii

Arkusze egzaminacyjne zostały opracowane dla dwóch poziomów wymagań:

- Arkusz I (MGE-P1A1P-052)-Poziom Podstawowy
- Arkusz II (MGE-R1A1P-052)-Poziom Rozszerzony

II.1. Opis Arkusza I

Arkusz egzaminu maturalnego z geografii dla poziomu podstawowego składał się z 38 zadań. W arkuszu umieszczono 28 zadań otwartych i 10 zamkniętych. Wśród zadań otwartych dominowały zadania krótkiej odpowiedzi. Wśród zadań zamkniętych zastosowano głównie zadania wielokrotnego wyboru i zadania na dobieranie.

Arkusz składał się z 15 stron, zawierał dwa barwne załączniki: mapę turystyczną fragmentu obszaru Babiogórskiego Parku Narodowego oraz mapę stref klimatycznych Ziemi. W zadaniach Arkusza I wykorzystano także inne materiały źródłowe, w tym przekrój topograficzny, przekrój geologiczny, tabele z danymi statystycznymi oraz tekst źródłowy. Załączniki stanowiły podstawę wnioskowania o przyrodniczych i antropogenicznych cechach środowiska. Czas przeznaczony na rozwiązanie wszystkich zadań wynosił 120 minut. Za pełne rozwiązanie wszystkich zadań zdający mógł otrzymać 100 punktów.

Zadania egzaminacyjne przyporządkowano do haseł *podstawy programowej* i *standardów wymagań egzaminacyjnych*.

Tabela 1. Procentowy udział zadań według standardów i głównych punktów treści podstawy programowej w Arkuszu I na egzaminie maturalnym z geografii

Liczba zadań według standardów i podstawy programowej													
Numer standardu			Numer treści podstawy programowej										
I	II	III	1	2	3	4	5	6	7	8	9	10	11
12	19	7	16	6	4	1	2	1	2	2	2	2	2

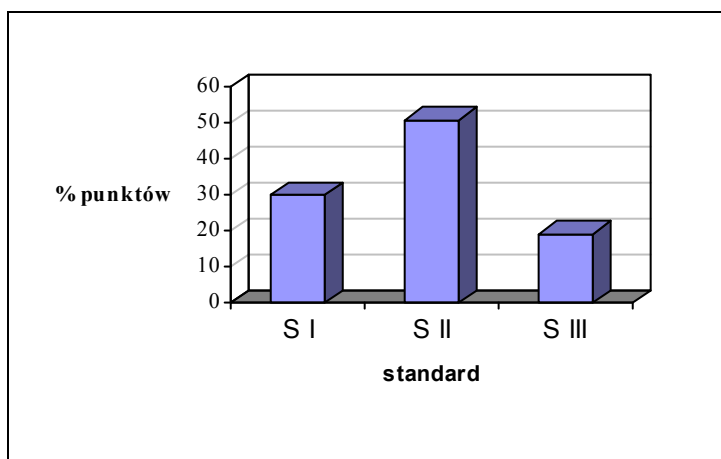
Tematyka zadań dotyczyła dziesięciu haseł *podstawy programowej*. Najwięcej zadań ułożono do takich treści nauczania jak *Funkcjonowanie systemu przyrodniczego Ziemi* oraz *Funkcjonalne i przestrzenne powiązania oraz wzajemne zależności w systemie człowiek – przyroda – gospodarka*. Zadania z tych zakresów stanowiły ponad połowę (57%) ogółu zadań w teście.

Czternaście pierwszych zadań zdający rozwiązywali korzystając z fragmentu barwnej mapy turystycznej *Babia Góra i Zawoja* w skali 1:30 000. Zdający rozwiązywali tu zadania sprawdzające głównie umiejętności z zakresu standardu II (Korzystanie z informacji), w tym:

- posługiwanie się skalą mapy i wykonywanie obliczeń na mapie
- rozpoznawanie metod prezentacji zjawisk na mapie
- odczytywanie informacji geograficznych zapisanych na mapie i przekroju topograficznym
- wykorzystywanie mapy do wyjaśniania prostych zależności astronomiczno-geograficznych
- opisywanie cech krajobrazu i odczytywanie cech zagospodarowania terenu przedstawionego na mapie
- ocenie atrakcyjności turystycznej obszaru
- identyfikowanie i opisywanie obiektów na mapie
- opisywanie typu zabudowy i odczytywanie uwarunkowań jej rozmieszczenia.

W pozostałych zadaniach od zdających wymagano wiadomości i umiejętności z zakresu geografii społeczno-gospodarczej i politycznej. Większość zadań z tych działów geografii odnosiła się do współczesnych problemów demograficznych oraz przemian społeczno-gospodarczych i politycznych zachodzących w Polsce i na świecie.

Najwięcej punktów za rozwiązanie zadań Arkusza I zdający mogli otrzymać z obszaru standardu **II Korzystanie z informacji** (51% punktów). Jedną trzecią punktów uzyskać można było za rozwiązanie zadań sprawdzających wymagania z zakresu standardu **I Wiadomości i rozumienie**, a pozostałe punkty za rozwiązanie zadań z obszaru standardu **III Tworzenie informacji** (19,0%).



Rysunek 8. Umiejętności sprawdzane w Arkuszu I według ilości punktów możliwych do uzyskania

II.2. Opis Arkusza II

Arkusze II egzaminu maturalnego z geografii na poziomie rozszerzonym składał się z 33 zadań, w tym 29 otwartych i 4 zamkniętych. Arkusz zawierał 15 stron. W arkuszu dominowały zadania otwarte krótkiej odpowiedzi (26). Wśród zadań zamkniętych (7 zadań) zastosowano głównie zadania wielokrotnego wyboru i na dobieranie. W 18 zadaniach zdający korzystali z materiałów źródłowych, w tym z załącznika barwnego dołączonego do arkusza na oddzielnej karcie. Materiały źródłowe załączono w formie rysunków, schematów, tabel, diagramów, map tematycznych, wykresu oraz tekstu źródłowego.

Za pełne rozwiązanie wszystkich zadań zdający mógł otrzymać 100 punktów. Czas przeznaczony na rozwiązanie wszystkich zadań wynosił 120 minut.

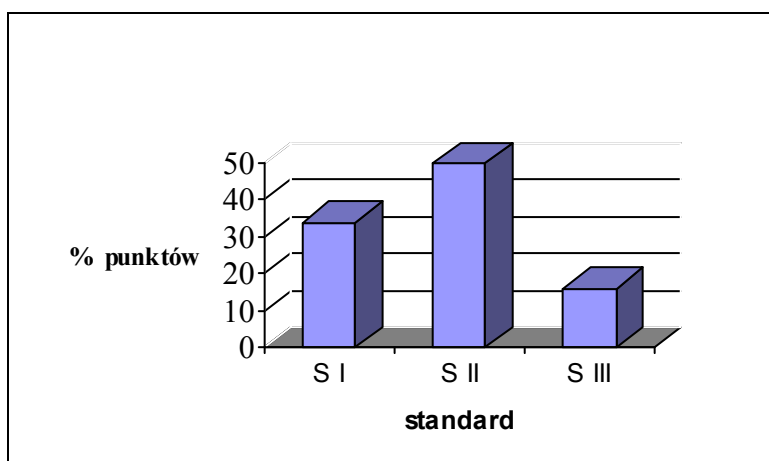
Zadania egzaminacyjne przyporządkowano do haseł *podstawy programowej* i *standardów wymagań egzaminacyjnych* dla poziomu rozszerzonego.

Tabela 2. Procentowy udział zadań według standardów i głównych punktów podstawy programowej w Arkuszu II na egzaminie maturalnym z geografii

Liczba zadań według standardów i podstawy programowej						
Numer standardu			Numer podstawy programowej			
I	II	III	1	2	3	4
14	14	5	-	12	13	8

Tematyka zadań dotyczyła trzech haseł *podstawy programowej*. Najwięcej zadań ułożono do takich treści nauczania jak *System przyrodniczy Ziemi* oraz *System społeczno-gospodarczy świata*. Zadania z tego zakresu stanowiły 84% ogółu zadań w teście.

Podobnie jak w Arkuszu I połowę punktów możliwych do uzyskania za rozwiązanie zadań Arkusza II zdający mogli otrzymać z obszaru standardu **II Korzystanie z informacji**. Za wykazane umiejętności z zakresu standardu **I Wiadomości i rozumienie** zdający mogli uzyskać 34 % punktów a pozostałe punkty za rozwiązanie zadań z obszaru standardu **III Tworzenie informacji** (16%).



Rysunek 9. Umiejętności sprawdzane w Arkuszu II według ilości punktów możliwych do uzyskania

III. Wyniki egzaminu maturalnego z geografii

Tabela 3. Średnie wyniki egzaminu z geografii dla województwa łódzkiego i świętokrzyskiego

Przedmiot	Poziom	Max liczba punktów	Średnie wyniki egzaminu w procentach punktów			
			Woj. łódzkie		Woj. świętokrzyskie	
			LO	LP	LO	LP
GEOGRAFIA	P	100	60,9	46,6	60,8	42,7
	R	100	50,4	39,3	52,2	39,0

Egzamin z geografii zdawany był na poziomie podstawowym lub rozszerzonym. Zdający egzamin maturalny z geografii na poziomie podstawowym rozwiązywali zadania Arkusza I. Absolwenci przystępujący do poziomu rozszerzonego rozwiązywali w pierwszej części egzaminu Arkusz I, taki sam jak na poziomie podstawowym, a w drugiej części rozwiązywali zadania w Arkuszu II. Poniżej przedstawiono analizę wyników zdających z Arkusza I oraz Arkusza II.

III. 1. Ogólne wskaźniki statystyczne Arkusza I

Tabela 4. Charakterystyka osiągnięć zdających geografię w rejonie OKE Łódź. Arkusz I

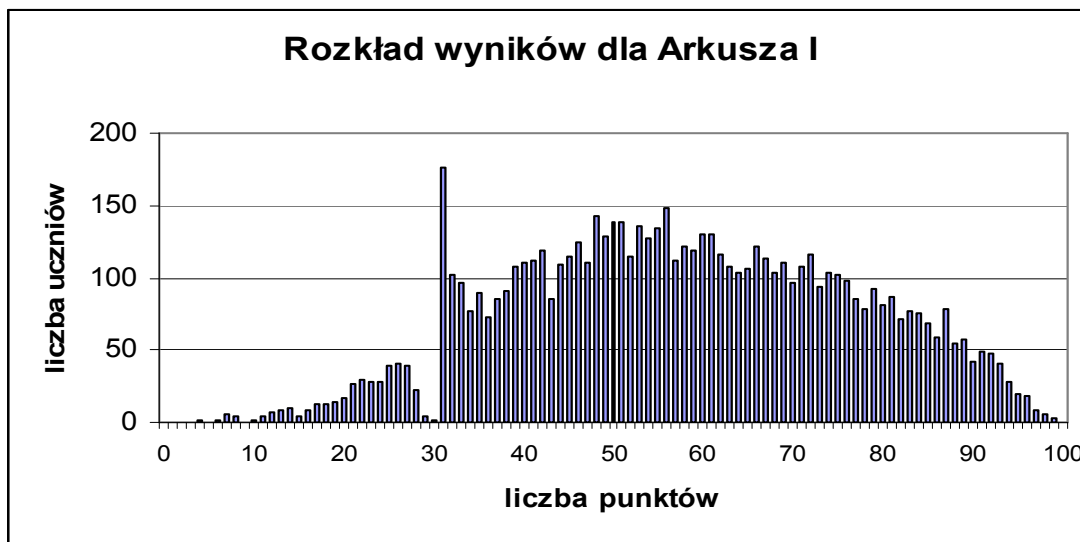
<i>Podstawowe wskaźniki statystyczne Arkusz I</i>	
Średnia	56,49
Mediana	56
Dominanta	30
Odchylenie standardowe	18,61
Kurtoza	-0,71
Skośność	-0,01
Rozstęp	95
Minimum	3
Maksimum	98
Liczebność	6796

Statystyczny absolwent otrzymał za rozwiązanie zadań Arkusza I **56,49 punktów** na 100 możliwych do uzyskania. Rozstęp wyników wynosił 95 punktów i obejmował niemal całą skalę punktów możliwych do uzyskania. Najczęstszym wynikiem uzyskiwanym przez zdających geografię na poziomie podstawowym był wynik 30 punktów (30% punktów). Zdecydowana **większość absolwentów zdała egzamin maturalny z geografii.**

Ogólny rozkład wyników uzyskanych przez zdających w Arkuszu I zbliżony jest do normalnego (rys. 10). Wykres wykazuje niewielką ujemną skośność, co wskazuje na średnią trudność testu dla egzaminowanych. Odchylenie standardowe dla Arkusza I wynosi 18,61, co oznacza, że **70% ogółu zdających osiągnęło wynik w przedziale punktów od 38 do 75 pkt.**

Skokowy wzrost liczby zdających z wynikiem 30 pkt jest skutkiem funkcjonowania progu zdania egzaminu na tym poziomie. W Arkuszu I za rozwiązanie najłatwiejszych dla

zdających zadań można było uzyskać 32 pkt. Najslabsi uczniowie koncentrowali się głównie na tych zadaniach. Na skokowy wzrost wyników na poziomie 30 pkt mogło mieć także zachowanie egzaminatorów, dla których próg punktowy odegrał rolę psychologicznego czynnika skłaniającego do poszukiwania pozytywnych aspektów odpowiedzi ocenianych blisko wartości 30 punktów, która decydowała o zdaniu egzaminu.



Rysunek 10. Wykres rozkładu wyników Arkusza I

Tabela 5. Wyniki z Arkusza I według wielkości ośrodków

	Wieś	Miasto do 20 tys.	Miasto od 20 tys. do 100 tys.	Miasto powyżej 100 tys.	Ogółem
Liczba zdających	327	1736	3093	1640	6796
Średnia	46,89	51,92	58,63	59,20	56,49
Odch. standardowe	17,31	17,60	18,24	19,11	18,61
Mediana	48	51	59	59	56
Dominanta	30	30	55	52	30
Maksymalny wynik	90	96	98	98	98
Minimalny wynik	5	6	3	6	3

Wyniki egzaminu maturalnego z geografii na poziomie podstawowym pokazały, że lepiej przygotowani byli do egzaminu absolwenci szkół w większych ośrodkach. Uzyskali oni wyższe wartości średnie i maksymalne wyników oraz częściej otrzymywali wyższe wyniki przekraczające 50% pkt możliwych do uzyskania. Minimalne wyniki nie zostały jednak zanotowane wśród absolwentów szkół wiejskich ale wśród zdających w ośrodkach średniej wielkości. Wszystkie minimalne wyniki absolwentów były poniżej progu zaliczenia egzaminu na poziomie podstawowym.

III. 2. Wyniki Arkusza I rozwiązywanego na poziomie podstawowym. Geografia zdawana jako przedmiot obowiązkowy

Do egzaminu z geografii jako przedmiotu obowiązkowego wyłącznie na poziomie podstawowym przystąpiło 48,5% ogółu zdających. Zdający rozwiązywali wyłącznie zadania egzaminacyjne Arkusza I.

Arkusze I rozwiązywane były na poziomie podstawowym oraz w I części egzaminu na poziomie rozszerzonym (jako przedmiot obowiązkowy lub dodatkowy). **Wyniki z Arkusza I uzyskane przez absolwentów zdających wyłącznie poziom podstawowy były niższe niż średni wynik ogólny z tego arkusza.** Średni wynik dla tych absolwentów wynosił z egzaminu 45 punktów (tab. 6) podczas, gdy wynik wszystkich zdających poziom podstawowy, wynosił 56 pkt (tab. 4). Egzamin z geografii jako przedmiot obowiązkowy wyłącznie na poziomie podstawowym zdecydowali się zdawać uczniowie najłabsi. W tej grupie zdających najniższy wynik wynosił zaledwie 3 pkt.

Tabela 6. Wybrane wskaźniki statystyczne wyników punktowych Arkusza I
- województwo łódzkie i świętokrzyskie razem

Wskaźnik	Geografia zdawana jako przedmiot obowiązkowy					
	na poziomie podstawowym			na poziomie rozszerzonym		
	ogółem	LO	LP	ogółem	LO	LP
Ogół zdających	3294	1765	1529	2357	2037	320
Wynik średni	45,13	48,08	42,12	65,20	66,42	57,45

Maksymalna liczba punktów za Arkusz I = 100 pkt

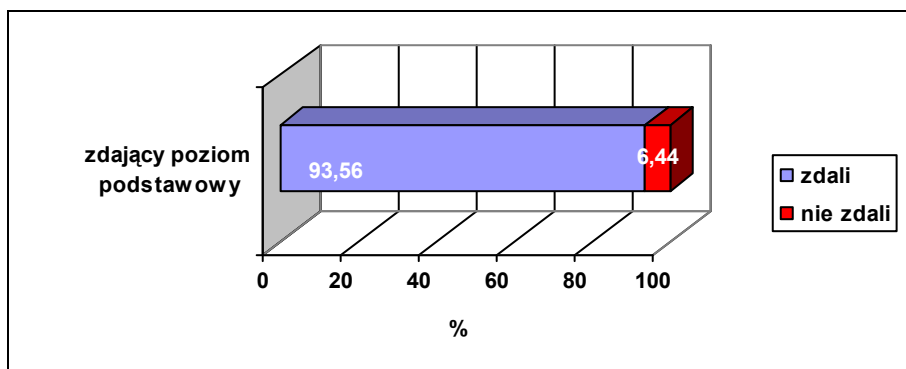
Tabela 7. Zdawalność egzaminu z geografii w rejonie OKE Łódź

Zdawalność egzaminu z geografii	Okręg OKE		
	Ogółem	LO	LP
% udział zdających, którzy uzyskali 30 i więcej pkt na Poziomie Podstawowym w części obowiązkowej egzaminu	93,56	96,42	87,67
% udział osób, które nie osiągnęły 30 pkt	6,44%	3,58%	12,33%

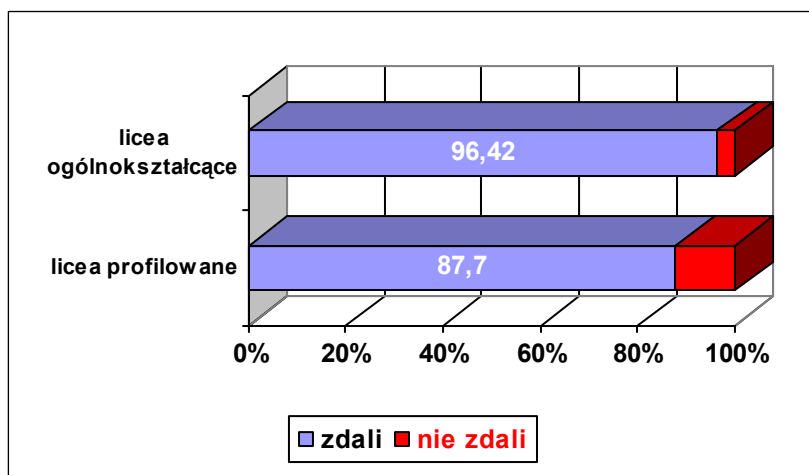
Egzamin maturalny z geografii w rejonie OKE Łódź **zdało 93,6% absolwentów.**

Egzaminu maturalnego z geografii **nie zdało łącznie 6,4% przystępujących do tego egzaminu.**

W liceach ogólnokształcących geografii na egzaminie maturalnym **nie zdało 3,58%** zdających. **W liceach profilowanych** odsetek absolwentów, którzy nie zdali egzaminu jest prawie trzy i półkrotnie wyższy. Egzaminu **nie zdało tu 12,3%** absolwentów.



Rysunek 11. Absolwenci, którzy **nie zdali** egzaminu z geografii



Rysunek 12. Procentowy udział absolwentów, którzy nie osiągnęli 30% punktów na poziomie podstawowym według typów szkół

III. 3. Wyniki Arkusza I rozwiązywanego na poziomie rozszerzonym. Geografia zdawana jako przedmiot obowiązkowy i dodatkowy

Zadania Arkusza I rozwiązywali także absolwenci, którzy zadeklarowali wybór poziomu rozszerzonego. Arkusz I dla tych absolwentów stanowił I część egzaminu.

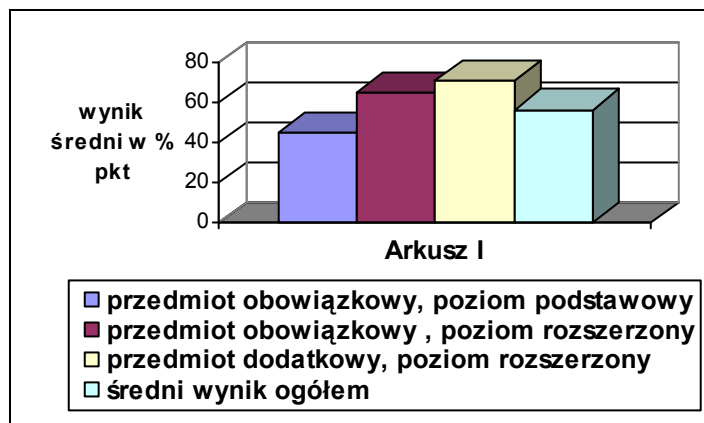
Absolwenci przystępujący do poziomu rozszerzonego niezależnie od typu szkoły (LO, LP) uzyskali za rozwiązanie Arkusza I dużo wyższe wyniki niż absolwenci przystępujący tylko do poziomu podstawowego.

Tabela 8. Wybrane wskaźniki statystyczne wyników punktowych Arkusza I - województwo łódzkie i świętokrzyskie razem

Wskaźnik	Geografia zdawana jako przedmiot na poziomie rozszerzonym					
	obowiązkowy			Dodatkowy		
	ogółem	LO	LP	ogółem	LO	LP
Liczebność	2357	2037	320	1145	1051	94
Wynik średni	65,20	66,42	57,45	70,72	71,79	58.70

Maksymalna liczba punktów za Arkusz I = 100 pkt

Absolwenci zdający geografę jako przedmiot obowiązkowy na poziomie rozszerzonym uzyskali z Arkusza I wyniki o 20 punktów wyższe niż absolwenci zdający geografę wyłącznie na poziomie podstawowym (tabela 6 i 8). **Nawyższy wynik średni za Arkusz I uzyskali absolwenci zdający geografę jako przedmiot dodatkowy.** Absolwenci zdający egzamin na poziomie rozszerzonym w zdecydowanej większości trafnie ocenili swoje możliwości decydując się na przystąpienie do egzaminu na tym poziomie.



Rysunek 13. Średnie wyniki z Arkusza I według poziomów egzaminu

III. 4. Ogólne wskaźniki statystyczne Arkusza II

Arkusz II rozwiązywali wyłącznie zdający poziom rozszerzony wybierając geografę jako przedmiot obowiązkowy lub dodatkowy.

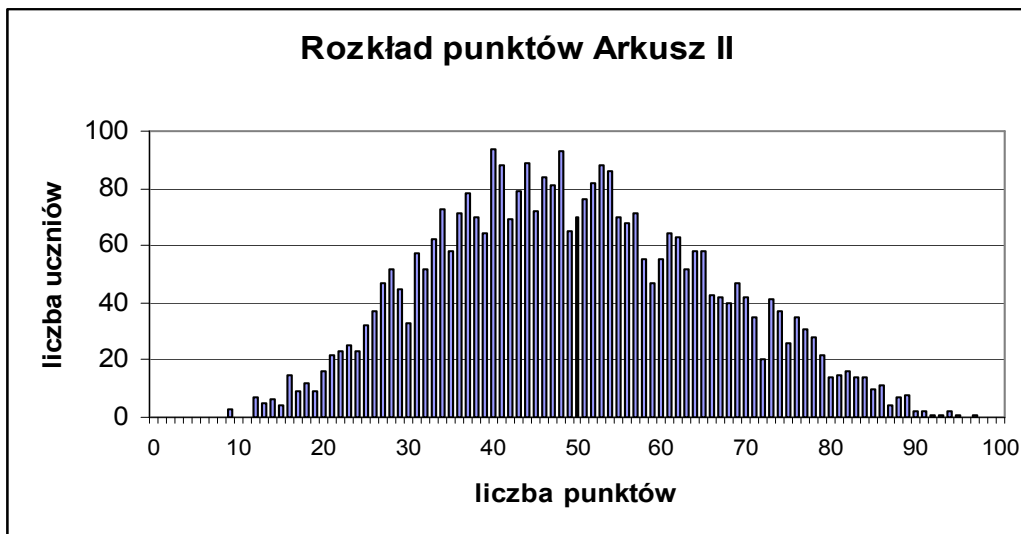
Tabela 9. Charakterystyka osiągnięć zdających geografę. Arkusz II

<i>Podstawowe wskaźniki statystyczne Arkusz II</i>	
Średnia	49,41
Mediana	48
Dominanta	40
Odchylenie standardowe	16,25
Kurtoza	-0,50
Skośność	0,19

Arkusz II okazał się trudniejszy dla zdających w porównaniu z Arkuszem I. Średni wynik to 49 punktów na 100 możliwych do otrzymania. Statystyczny absolwent uzyskał więc niemal połowę możliwych do uzyskania punktów ale wynik ten okazał się niższy niż za Arkusz I. Dla porównania średni wynik z Arkusza I wyniósł 56,5 pkt (tab. 4).

Przy odchyleniu standardowym 16.25, **70% zdających osiągnęło wyniki zawierające się w przedziale od 31,75 do 64,25 punktów.** Pomimo niższego w porównaniu do Arkusza I średniego wyniku najczęstszy wynik uzyskany przez absolwentów zdających poziom rozszerzony wynosi 40 punktów i jest o 10 punktów wyższy od najczęstszego wyniku uzyskiwanego za Arkusz I.

Ogólny rozkład wyników uzyskanych przez zdających w Arkuszu II jest zbliżony do normalnego, a dodatnia, choć niewielka, skośność wskazuje na większą trudność Arkusza II dla zdających w porównaniu z Arkuszem I.



Rysunek 14. Wykres rozkładu wyników Arkusza II

Tabela 10. Wyniki z Arkusza II według wielkości ośrodków

	Wieś	Miasto do 20 tys.	Miasto od 20 tys. do 100 tys.	Miasto powyżej 100 tys.	Ogółem
Liczba zdających	77	789	1675	961	3502
Średnia	42,96	45,10	50,74	51,14	49,41
Odch. standardowe	12,89	15,07	15,67	17,61	16,25
Mediana	41,00	43,00	50,00	51,00	48
Dominanta	41	40	48	53	40
Maksymalny wynik	70	91	97	94	97
Minimalny wynik	17	0	0	9	0

Do poziomu rozszerzonego przystąpiło najwięcej absolwentów w miejskich ośrodkach średniej i dużej wielkości. Wyniki egzaminu maturalnego z geografii na poziomie rozszerzonym podobnie jak na poziomie podstawowym pokazały, że lepiej przygotowani byli do egzaminu absolwenci szkół w większych ośrodkach. Uzyskali oni wyższe wartości średnie i maksymalne wyników oraz częściej otrzymywali wyższe wyniki bliskie lub przekraczające 50% pkt możliwych do uzyskania. Minimalne wyniki nie zostały jednak zanotowane wśród absolwentów szkół wiejskich ale wśród zdających w ośrodkach miejskich średniej wielkości i małych.

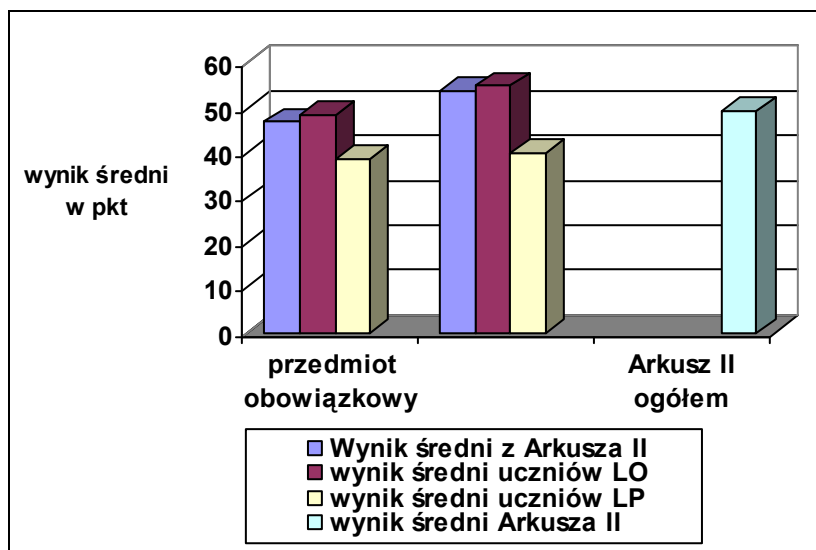
III. 5. Wyniki Arkusza II rozwiązywanego na poziomie rozszerzonym. Geografia zdawana jako przedmiot obowiązkowy i dodatkowy

Większość absolwentów przystępujących do poziomu rozszerzonego wybrała geografę jako przedmiot obowiązkowy. Większość zdających na poziomie rozszerzonym przystąpiła do

tego egzaminu w ramach wyboru geografii jako przedmiotu obowiązkowego. Stanowili oni 76,3% wszystkich przystępujących do poziomu rozszerzonego. Wyniki średnie za Arkusz II okazały się u tych absolwentów niższe w porównaniu ze zdającymi geografję jako przedmiot dodatkowy.

Tabela 11. Wybrane wskaźniki statystyczne wyników punktowych Arkusza II
- województwo łódzkie i świętokrzyskie razem

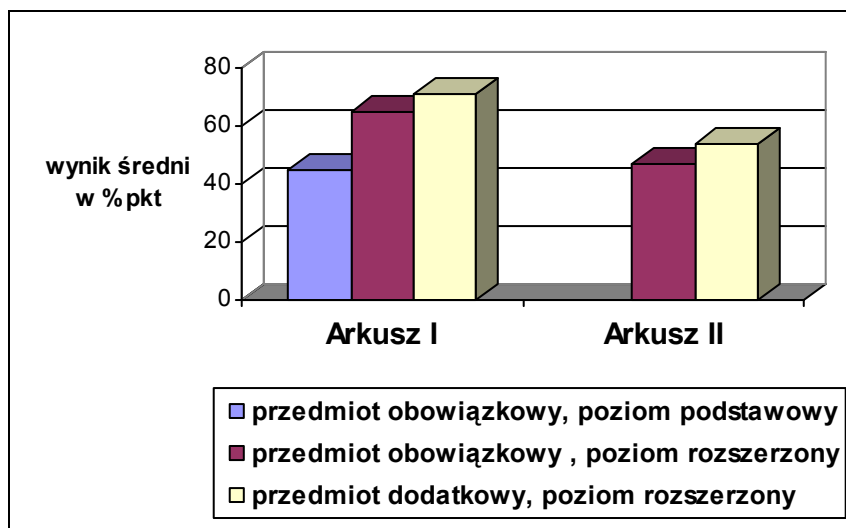
Wskaźnik	Geografia zdawana jako przedmiot na poziomie rozszerzonym					
	obowiązkowy			dodatkowy		
	ogółem	LO	LP	ogółem	LO	LP
Liczebność	2357	2037	320	1145	1051	94
Wynik średni	47,31	48,66	38,73	53,71	54,94	40,01



Rysunek 15. Średnie wyniki z Arkusza II absolwentów zdających geografję jako przedmiot obowiązkowy i dodatkowy

Geografję jako przedmiot dodatkowy wybrało na egzaminie maturalnym 16,8% ogółu zdających tj. 1145 uczniów (tab. 11). Zdecydowaną większość stanowili wśród nich absolwenci liceów ogólnokształcących (91%).

Absolwenci zdający geografję jako przedmiot dodatkowy uzyskali najwyższe wyniki za rozwiązanie Arkusza I i za rozwiązanie Arkusza II (tab. 8 i 11).



Rysunek 16. Zestawienie wyników absolwentów według wyboru przedmiotu jako obowiązkowego i dodatkowego. Arkusz I i Arkusz II

Wnioski:

- Egzaminu z geografii **nie zdało** 6,44% absolwentów przystępujących do tego egzaminu. Wśród tych, którzy nie zdali 63% to absolwenci liceów profilowanych (LP).
- Wyniki absolwentów liceów ogólnokształcących w porównaniu z wynikami absolwentów liceów profilowanych są wyższe zarówno na poziomie podstawowym jak i rozszerzonym.
- Najwyższe wyniki zarówno za rozwiązanie Arkusza I jak i za rozwiązanie Arkusza II uzyskali zdający geografię jako przedmiot dodatkowy. Na takie wyniki mógł wpłynąć niższy poziom stresu przy zdawaniu dodatkowego przedmiotu, jak i zapewne wyższy poziom intelektualny zdających decydujących się na zdawanie przedmiotów dodatkowych wymagających większego wysiłku w przygotowaniu się do egzaminu maturalnego.
- Zdający geografię jako przedmiot obowiązkowy podejmowali próbę rozwiązania zadań i żaden z absolwentów nie uzyskał 0% pkt. Minimalny wynik 0% pkt zanotowano tylko wśród absolwentów zdających geografię jako przedmiot dodatkowy.
- Na poziomie podstawowym wyższe wyniki uzyskali zdający w woj. łódzkim. Na poziomie rozszerzonym nieco wyższe lub porównywalne wyniki uzyskali absolwenci w województwie świętokrzyskim (tab. 21 i 22).
- Średni wynik z geografii zdawanej jako przedmiot obowiązkowy na poziomie podstawowym jest o 15 % pkt wyższy od progu zaliczenia egzaminu wynoszącego 30% pkt (tab. 6). Wyniki z geografii zdawanej jako przedmiot obowiązkowy na poziomie podstawowym można uznać za zadawalające.

IV. Analiza arkuszy egzaminacyjnych w podtestach

IV.1. Analiza łatwości zadań Arkusza I

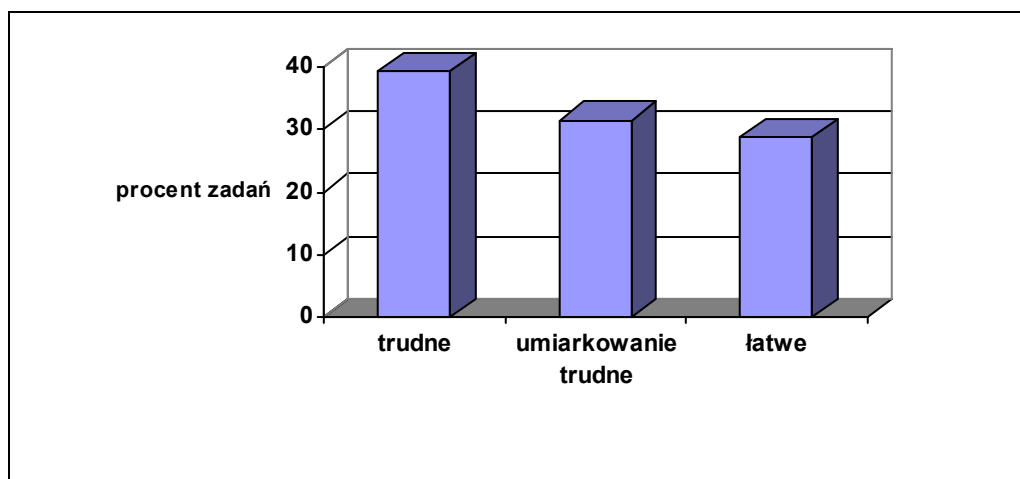
Wskaźnik łatwości dla Arkusza I na poziomie podstawowym wyniósł **0,56**, co oznacza, że statystyczny zdający otrzymał 56 % punktów możliwych do uzyskania.

Zdający rozwiązywali 38 zadań, za które mogli uzyskać maksymalnie 100 pkt (100%).

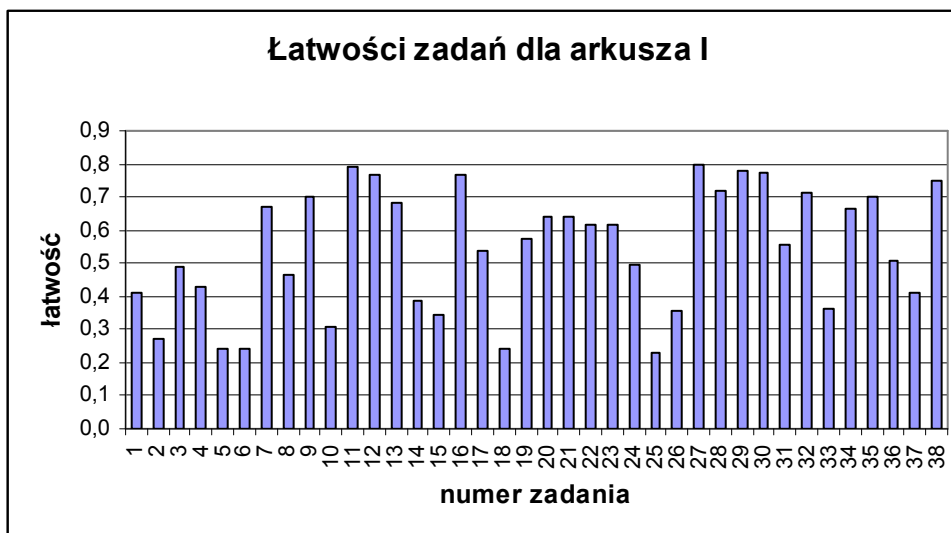
Tabela 12. Zróżnicowanie wskaźnika łatwości zadań Arkusza I

Wskaźnik łatwości	Interpretacja łatwości zadań	Numer zadania	Liczba zadań w teście	Suma punktów za zadania
0 – 0,19	bardzo trudne	-	-	-
0,20 – 0,49	trudne	1,2,3,4,5,6,8, 10,14,15, 18,25,26,33,37	15	33
0,5 – 0,69	umiarkowanie trudne	7,13,17,19,20,21,22, 23,24,31,34,36	12	35
0,70 – 0,89	łatwe	9,11,12,16,27,28, 29,30,32,35,38	11	32
0,90 – 1,00	bardzo łatwe	-	-	-
Razem			38	100

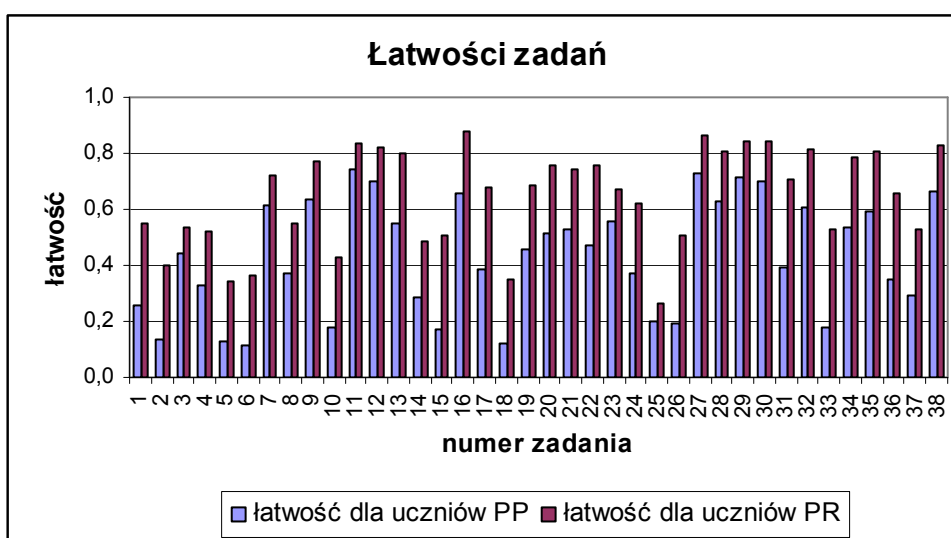
W teście prawie jedna czwarta zadań okazała się dla zdających trudna. Pozostałe zadania miały umiarkowany stopień trudności lub były łatwe. Natomiast żadne z zadań nie okazało się dla zdających bardzo trudne ani też bardzo łatwe. Test w Arkuszu I był dla zdających umiarkowanie trudny.



Rysunek 17. Łatwość zadań Arkusza I



Rysunek 18. Wykres łatwości zadań Arkusza I



Rysunek 19. Porównanie łatwości zadań dla zdających poziom podstawowy oraz dla zdających poziom rozszerzony

Wszystkie zadania w Arkuszu I rozwiązywane przez uczniów zdających poziom rozszerzony okazały się dla nich dużo łatwiejsze niż dla uczniów, którzy wybrali poziom podstawowy. Szczególnie duże różnice wystąpiły w zadaniach sprawdzających umiejętności z zakresu korzystania z informacji i ich przetwarzania.

Tabela 13. Zadania najłatwiejsze dla zdających w teście Arkusza I. Wskaźnik łatwości zadań powyżej 0,70

Nr zad	Sprawdzana czynność	Procent zdających, którzy uzyskali maksymalną ilość punktów za zadanie	Procent zdających, którzy uzyskali 0 punktów za zadanie	Wskaźnik łatwości zadania
27	Na podstawie tekstu źródłowego sformułować problem natury przyrodniczej lub ekologicznej.	80	20	0,80

11	Na podstawie mapy opisać krajobraz wzdłuż podanej trasy górskiej wycieczki.	34	2	0,79	łatwe
29	Na podstawie analizy tekstu dostrzec negatywne skutki społeczne decyzji politycznych.	55	6	0,78	
28	Na podstawie analizy tekstu ocenić skutki działalności gospodarczej dla środowiska przyrodniczego podając przykłady skutków negatywnych.	55	11	0,78	
30	Podać propozycję rozwiązania dostrzeżonych na podstawie opisu problemów społeczno-gospodarczych.	59	10	0,77	
16	Wykazać się znajomością cech zbiorowisk roślinnych w zależności od klimatu.	65	10	0,77	
12	Podać przykłady walorów umożliwiających rozwój różnych rodzajów turystyki na podstawie informacji odczytanych z mapy.	47	4	0,76	
38	Dobrać miejsca konfliktów do odpowiednich opisów.	72	19	0,75	
32	Wskazać cechy społeczno-ekonomiczne krajów wysokorozwiniętych.	38	3	0,71	
35	Wymienić pozaprzyrodnicze przyczyny słabego rozwoju gospodarczego państw Afryki.	56	15	0,70	
9	Odczytać z mapy informacje dotyczące zagospodarowania terenu.	56	16	0,70	

Do zadań łatwych w teście można zaliczyć 11 zadań. Zdający, którzy poprawnie rozwiązali zadania, które dla większości okazały się łatwe mogli uzyskać 32 pkt. Aby osiągnąć próg wymagań konieczny do zdania egzaminu maturalnego z geografii wystarczyło uzyskać 30 punktów (30% punktów).

14 zadań w teście Arkusza I odnosiło się do barwnej mapy szczegółowej, ale tylko trzy z nich okazały się łatwymi, w tym:

-**zadanie 11** polegające na opisie trasy z wykorzystaniem mapy,

-**zadanie 12** wymagające wskazania walorów obszaru przedstawionego na mapie umożliwiających rozwój różnych typów turystyki

-**zadanie 9**, w którym zdający wskazywał trzy cechy zagospodarowania terenu.

Tylko 2% zdających nie udzieliło odpowiedzi poprawnej w zadaniu 11, a w zadaniu 12 problem z udzieleniem poprawnej odpowiedzi miało 4% zdających.

Zdający dobrze radzili sobie także z zadaniami, w których należało udzielić odpowiedzi korzystając z informacji zawartych w tekście (**zadania: 27, 28, 29, 30**). Najtrudniejszą czynnością w tych zadaniach było sformułowanie problemu, do którego tekst się odnosił.

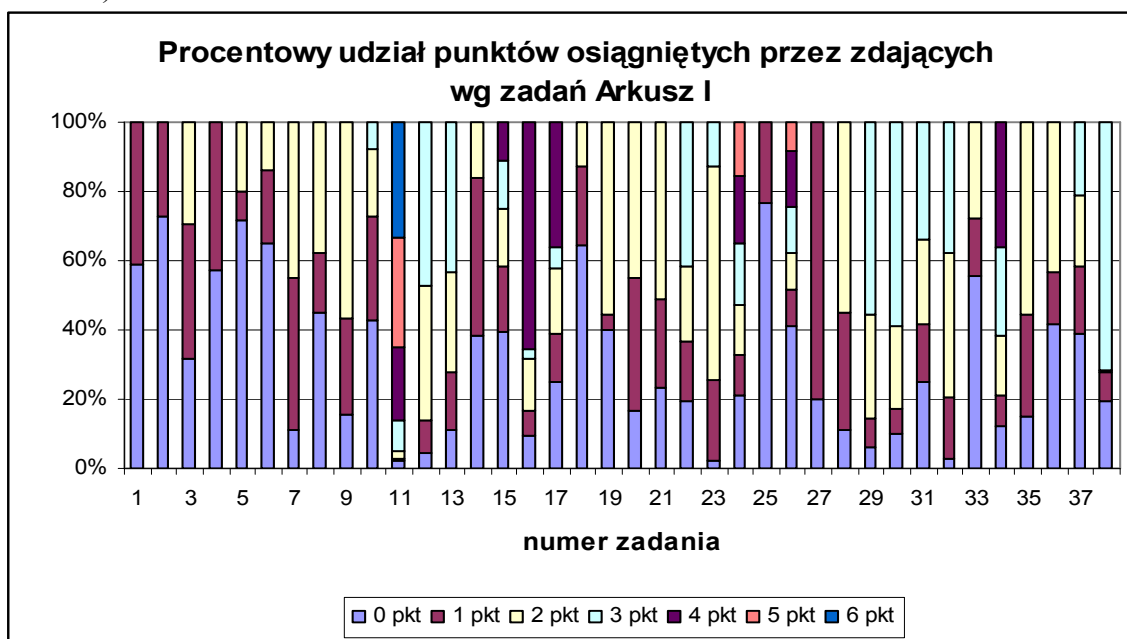
Nie sprawiły trudności zdającym zadania na dobieranie odwołujące się do pamięciowych skojarzeń i logicznego wiązania podanych w zadaniu elementów dotyczących formacji klimatyczno-roślinnych (zadanie 16). Zdający dobrze opanowali także umiejętność rozróżniania cech gospodarki krajów na różnym poziomie rozwoju społeczno-gospodarczego (zadanie 32) oraz umiejętność wyjaśniania przyczyn zróżnicowania gospodarczego krajów świata (zadanie 35).

Tabela 14. Zadania najtrudniejsze dla zdających w teście Arkusza I. Wskaźnik łatwości zadań poniżej 0,3

Nr zad	Sprawdzana czynność	Procent zdających, którzy uzyskali 0 punktów za zadanie	Procent zdających, którzy uzyskali maksymalną ilość punktów za zadanie	Wskaźnik łatwości zadania	
25	Wskazać cechy wód podziemnych na podanym obszarze (Żuławy Wiślane).	76	23	0,23	trudne
6	Rozpoznać metody prezentacji zjawisk zastosowane na mapie.	65	14	0,24	
18	Na podstawie opisu podać właściwe terminy geograficzne z zakresu hydrografii.	64	13	0,24	
5	Obliczyć wysokość względną na podstawie mapy.	72	20	0,24	
2	Wykorzystać skalę mapy do obliczania powierzchni.	73	27	0,27	

Najtrudniejszymi zadaniami okazały się zadania wymienione w tabeli nr 14. Ponad 76% zdających nie odpowiedziało poprawnie na polecenie **zadania 25**. W zadaniu tym sprawdzano znajomość podstawowych cech wód podziemnych na przykładzie Żuław Wiślanych.

Dużą trudność sprawiły zdającym **zadania 6 i 18** odnoszące się do wiadomości i ich zrozumienia. W zadaniu 6 sprawdzano, czy zdający potrafi odczytać zastosowane na mapie podstawowe metody prezentacji zjawisk a w zadaniu 18, czy potrafi rozpoznać podstawowe terminy z zakresu hydrografii na podstawie krótkich opisów ich znaczenia. W obu zadaniach tylko po około 13% zdających uzyskało maksymalną ilość punktów. **Zadania 2, 5, 6**, to zadania, które zdający rozwiązywali wykorzystując mapę turystyczną. Zadania wymagały nie tylko odczytywania informacji z mapy ale także ich przetwarzania. Dużą trudność sprawiła zdającym prosta czynność ćwiczona od szkoły podstawowej polegająca na obliczeniu powierzchni w terenie. 72% zdających nie udzieliło poprawnej odpowiedzi w tym zadaniu (rys. 20). Trudną czynnością okazało się także odczytanie wysokości bezwzględnej z mapy (zadanie 5).

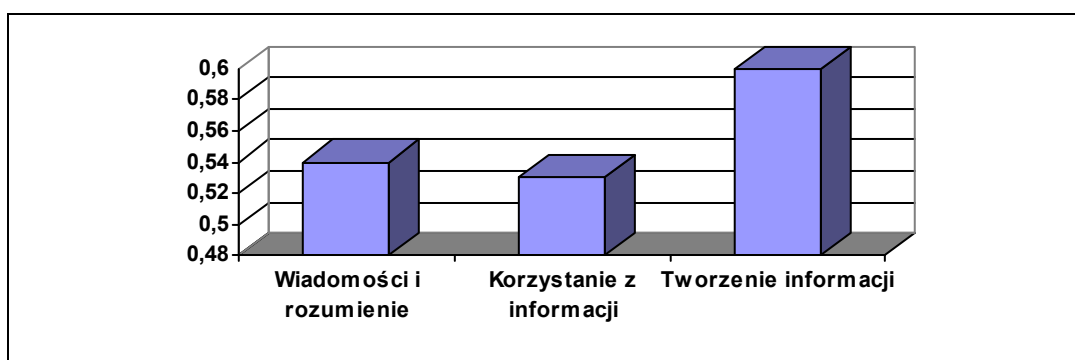


Rysunek 20. Wyniki punktowe za poszczególne zadania. Arkusz I

Analiza łatwości testu Arkusza I według sprawdzanych umiejętności

Tabela 15. Łatwość testu Arkusza I według sprawdzanych umiejętności

Standard	Interpretacja wskaźnika łatwości według numerów zadań					Łatwość testu według umiejętności
	bardzo łatwe	łatwe	umiarkowanie trudne	trudne	bardzo trudne	
I	-	32,35	19,20,21,22, 23,34,36	15,25,37	-	0,54
II	-	9,11,12,16, 38	7,17,24,31	1,2,3,4,5,6,8, 10,18, 14	-	0,53
III	-	27,28,29 30	13	26,33	-	0,60



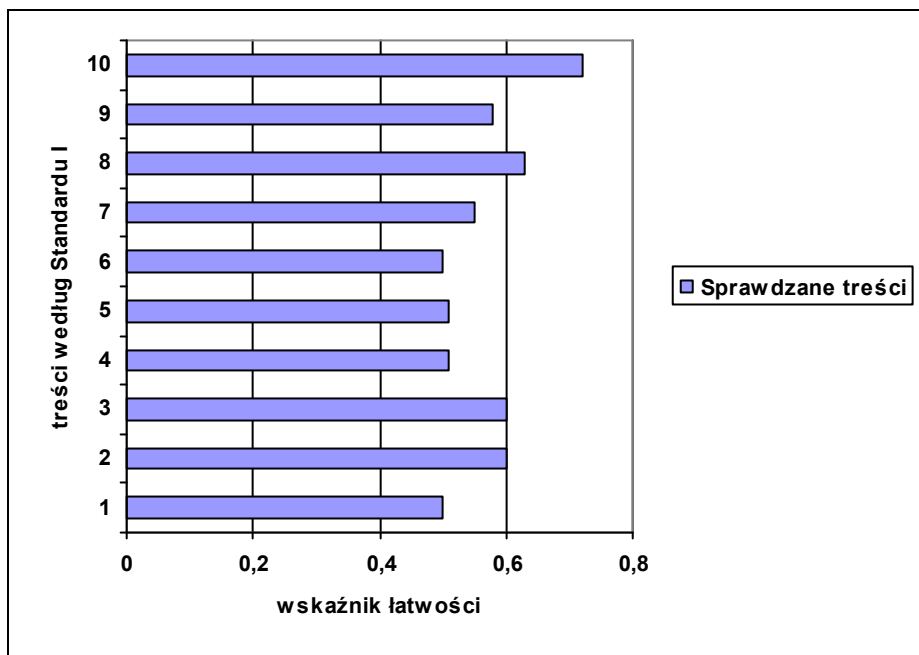
Rysunek 21. Łatwość testu Arkusza I według sprawdzanych umiejętności

Opanowanie przez zdających umiejętności według standardów

Umiejętności sprawdzane z zakresu trzech standardów okazały się dla zdających umiarkowanie trudne. **Najwięcej trudności sprawiły zdającym zadania z zakresu standardu II Korzystanie z informacji.** Umiejętności z obszaru tego standardu były sprawdzane w 19 zadaniach testu, za rozwiązanie których można było uzyskać aż 51% punktów (rys. 8).

W obszarach każdego ze standardów znalazły się kategorie zadań łatwych, umiarkowanie trudnych i trudnych (tab. 15).

Analiza łatwości Arkusza I według sprawdzanych treści



Rysunek 22. Łatwość Arkusza I według sprawdzanych treści

Treści według Standardu I:

1. Funkcjonowanie systemu przyrodniczego Ziemi
2. Funkcjonalne i przestrzenne powiązania oraz wzajemne zależności w systemie człowiek-przyroda-gospodarka
3. Typy gospodarowania w środowisku i ich następstwa
4. Przyczyny i skutki nierównomiernego rozmieszczenia ludności na Ziemi
5. Problemy demograficzne społeczeństw
6. Współczesne migracje ludności
7. Procesy przekształcania sieci osadniczej
8. Przemiany społeczne, gospodarcze i polityczne świata jak: modernizacja, restrukturyzacja, globalizacja
9. Konflikty zbrojne i inne zagrożenia społeczno-ekonomiczne; procesy przechodzenia od izolacji do integracji
10. Możliwości rozwoju turystyki i rekreacji wynikające z uwarunkowań przyrodniczych, społeczno-ekonomicznych i kulturowych

Wnioski

- **Łatwymi** (wskaznik łatwości 0,70-0,89) okazały się dla ogółu zdających geografię jedynie treści z zakresu *Możliwości rozwoju turystyki i rekreacji*. Pozostałe treści były dla zdających **umiarkowanie trudne** (wskaznik łatwości: 0,5-0,69). Żadne ze sprawdzanych treści nie okazały się bardzo trudne lub bardzo łatwe dla zdających.
- **Najtrudniejsze** zadania w teście - zadania: 2, 5, 6, 18, 25 odnosiły się do treści *Funkcjonalne i przestrzenne powiązania oraz wzajemne zależności w systemie człowiek-przyroda-gospodarka*. Na 16 zadań skonstruowanych do obszaru tych treści tylko dwa zadania były łatwe-zadanie 11 i 16.
- W Arkuszu I dla absolwentów zdających poziom rozszerzony zakres łatwych treści był znacznie szerszy. Łatwe dla tych absolwentów były treści punktów: 2, 3, 8, 10.

Tabela 16. Analiza w podtestach. Łatwość Arkusza I według zakresu treści

Zakres treści	Standard			Liczba	Suma	Łatwość		
	I	II	III			AI	PP	PR
	Numery zadań							
1. Funkcjonowanie systemu przyrodniczego Ziemi.	15, 19, 25	1,2,3,4,5,6 7,8,10,11, 16,17,18		16	39	0,50	0,39	0,60
2. Funkcjonalne i przestrzenne powiązania oraz wzajemne zależności w systemie człowiek-prezyroda-gospodarka	21,34	-	26,27 28,29	6	17	0,60	0,49	0,72
3. Typy gospodarowania w środowisku i ich następstwa	20,35	31	30	4	10	0,62	0,47	0,76
4. Przyczyny i skutki nierównomiernego rozmieszczenia ludności na Ziemi	22	-	-	1	3	0,51	0,41	0,61
5. Problemy demograficzne społeczeństw	23	-	33	2	5	0,51	0,41	0,61
6. Współczesne migracje ludności	-	24	-	1	5	0,50	0,37	0,62
7. Procesy przekształcania sieci osadniczej	-	9,14	-	2	4	0,55	0,46	0,63
8. Przemiany społeczne, gospodarcze i polityczne świata jak: modernizacja, restrukturyzacja, globalizacja	32,36	-	-	2	5	0,63	0,51	0,75
9. Konflikty zbrojne i inne zagrożenia społeczno-ekonomiczne; procesy przechodzenia od izolacji do integracji	37	38	-	2	6	0,58	0,48	0,68
10. Możliwości rozwoju turystyki i rekreacji wynikające z uwarunkowań przyrodniczych, społeczno-ekonomicznych i kulturowych	-	12	13	2	6	0,72	0,63	0,81
Liczba zadań	12	19	7	38	100	-	-	-
Suma punktów	30	51	19	100	-	-	-	-

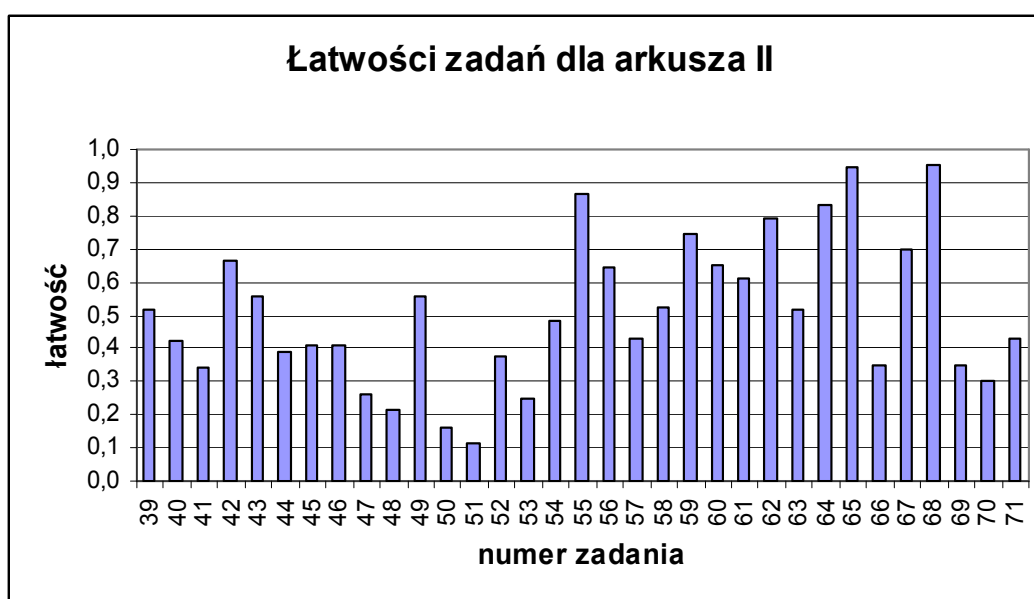
IV. 2. Analiza łatwości zadań Arkusza II

Tabela 17. Zróżnicowanie wskaźnika łatwości zadań

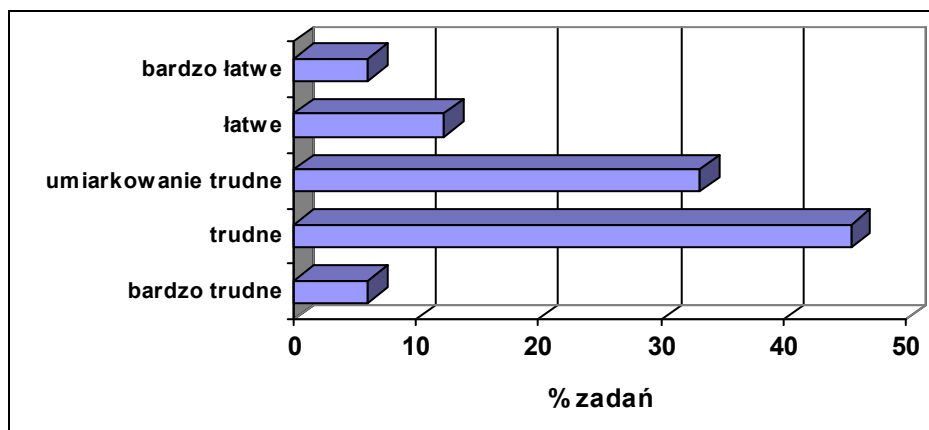
Wskaźnik łatwości	Interpretacja łatwości zadań	Numer zadania	Liczba zadań w teście	Suma punktów za zadania
0 – 0,19	bardzo trudne	50,51	2	5
0,20 – 0,49	trudne	40,41,44,45,46,47,48,52,53,54,57,66,69,70,71	15	48
0,5 – 0,69	umiarkowanie trudne	39,42,43,49,56,60,61,63,67	10	32
0,70 – 0,89	łatwe	55,59,62,64	4	12
0,90 – 1,00	bardzo łatwe	65,68	2	3
Razem			33	100

Arkusze II składał się z 33 zadań, za rozwiązanie których zdający mógł otrzymać maksymalnie 100 punktów (100% pkt). W teście dominowały zadania trudne i umiarkowanie trudne, które stanowiły łącznie 76% ogółu zadań. Dla zdających dwa zadania okazały się bardzo łatwe (zadania 65,68) i dwa zadania bardzo trudne (zadania 50,51).

Statystyczny absolwent za rozwiązanie Arkusza II uzyskał **49,65%** punktów, co wskazuje, że test był dla zdających umiarkowanie trudny. Wskaźnik łatwości testu wyniósł **0,49**.



Rysunek 23. Wykres łatwości zadań Arkusza II



Rysunek 24. Rozkład zadań w teście Arkusza II według współczynnika łatwości

Tabela 18. Zadania najłatwiejsze dla zdających w teście Arkusza II. Wskaźnik łatwości zadań powyżej 0,70

Nr zad	Sprawdzana czynność	Procent zdających, którzy uzyskali maksymalną ilość punktów za zadanie	Procent zdających, którzy uzyskali 0 punktów za zadanie	Wskaźnik łatwości zadania	
65	Wskazać przykłady nieracjonalnych działań w zakresie gospodarowania zasobami przyrodniczymi.	90	1	0,95	b. łatwe
67	Podać przykłady niekorzystnych zmian w środowisku wywołanych budową sztucznych zbiorników wodnych.	36	4	0,95	
55	Wskazać kierunki ruchu ludności w obrębie aglomeracji miejskiej.	82	9	0,87	łatwe
64	Podać propozycje rozwiązania problemów demograficznych oraz interpretować wskaźniki demograficzne wybranych krajów.	30	1	0,83	
62	Na podstawie danych statystycznych obliczyć saldo bilansu handlowego oraz ocenić i uzasadnić wpływ bilansu handlowego na rozwój gospodarczy wskazanych krajów.	50	2	0,79	
59	Podać przykłady zmian wynikających z rozwoju nowoczesnych systemów łączności.	61	12	0,74	

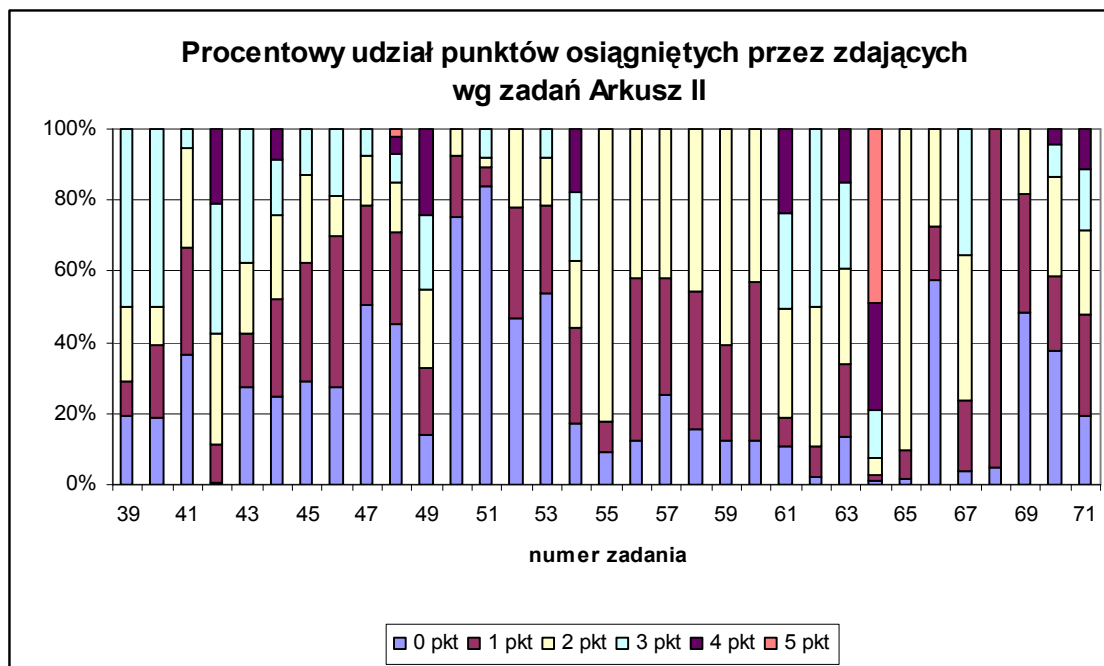
Do zadań bardzo łatwych i łatwych w teście można zaliczyć 6 zadań. Zdający, którzy poprawnie rozwiązali te zadania mogli uzyskać 17% punktów.

Najłatwiejsze zadania dla zdających sprawdzały umiejętności z zakresu relacji człowiek-środowisko. 90% wszystkich zdających potrafiło wskazać działania człowieka, które służą racjonalnej gospodarce zasobami środowiska (**zadanie 65**). Dobrze radzono sobie z zadaniem, które wymagało pozyskania i przetworzenia tekstu źródłowego (**zadanie 67**); tylko 4% zdających nie udzieliło poprawnej odpowiedzi w tym zadaniu.

Tabela 19. Zadania najtrudniejsze dla zdających w teście Arkusza II. Wskaźnik łatwości zadań poniżej 0,3

Nr zad	Sprawdzana czynność	Procent zdających, którzy uzyskali 0 punktów za zadanie	Procent zdających, którzy uzyskali maksymalną ilość punktów za zadanie	Wskaźnik łatwości zadania	
51	Wykonać obliczenia przyrostu naturalnego, migracyjnego i rzeczywistego ludności na danym obszarze.	83	8	0,12	b. trudne
50	Wykazać się znajomością cech pięter roślinności górskiej w Polsce.	75	7	0,16	
48	Utworzyć ciąg przyczynowo – skutkowy procesów rzeźbotwórczych związanych z działalnością lodowców i lądolodów.	45	2	0,22	trudne
53	Podać argumenty świadczące o zmianach w użytkowaniu ziemi na wskazanych obszarach	53	17	0,25	
47	Rozpoznać na podstawie rysunków typy wybrzeży i wyjaśnić genezę jednego z nich.	50	8	0,26	

Najtrudniejszym zadaniem w teście okazało się **zadanie 51**. 83% zdających otrzymało za to zadanie 0 punktów, chociaż podobny typ zadania występuje w informatorze maturalnym (*Informator maturalny od 2005 roku. Geografia, Arkusz II zadanie 19*). W zadaniu wymagano obliczenia przyrostu naturalnego, migracyjnego i rzeczywistego ludności. Zdający nie radzili sobie także z zadaniami **50 i 48**, które wymagały umiejętności stosowania podstawowych terminów z zakresu geografii fizycznej. Brak tej umiejętności zdający wykazali rozwiązując także Arkusz I (zadanie 18). W zadaniu 48 wymagano od zdającego utworzenia ciągu przyczynowo skutkowego wiążącego działalność zewnętrznych czynników geologicznych z procesem oraz formą rzeźby jako skutkiem jego działalności. Tylko 2% zdających uzyskało maksymalną liczbę punktów a 45% otrzymało 0 punktów. Niskie wyniki zdający otrzymali także za rozwiązanie zadania **47**, chociaż podobny typ zadania zawarto w informatorze maturalnym (*Informator maturalny od 2005 roku. Geografia, Arkusz II zadanie 36*)- w majowym arkuszu maturalnym zamiast opisów typów wybrzeży wykorzystano typowe, schematyczne rysunki. Połowa zdających nie udzieliła w tym zadaniu odpowiedzi.

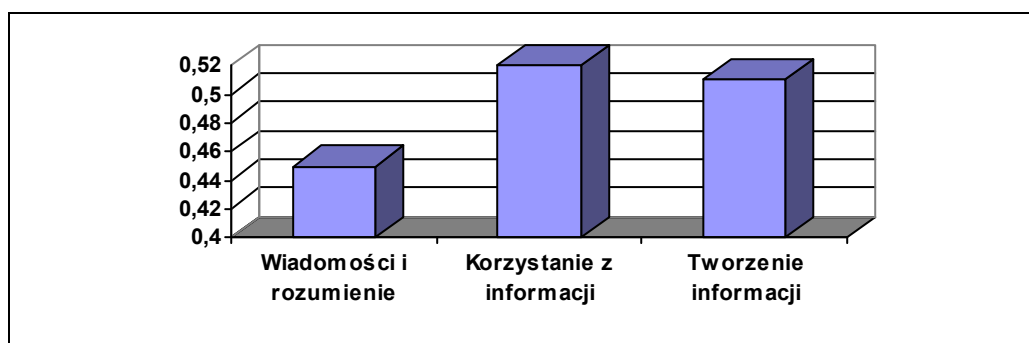


Rysunek 25. Wyniki punktowe za poszczególne zadania Arkusza II

Analiza łatwości testu Arkusza II według sprawdzanych umiejętności

Tabela 20. Łatwość testu Arkusza II według sprawdzanych umiejętności

Standard	Interpretacja wskaźnika łatwości według numerów zadań					Łatwość testu według umiejętności
	bardzo łatwe	łatwe	umiarkowanie trudne	trudne	bardzo trudne	
I	65,68	55,59	39	40,41,45,48 52,66,69,71	50	0,45
II	-	64	42,43,49,56,58 61,67	44,47,46, 54,70	-	0,52
III	-	62	60,63	53,57	-	0,51



Rysunek 26. Łatwość testu Arkusza II według sprawdzanych umiejętności

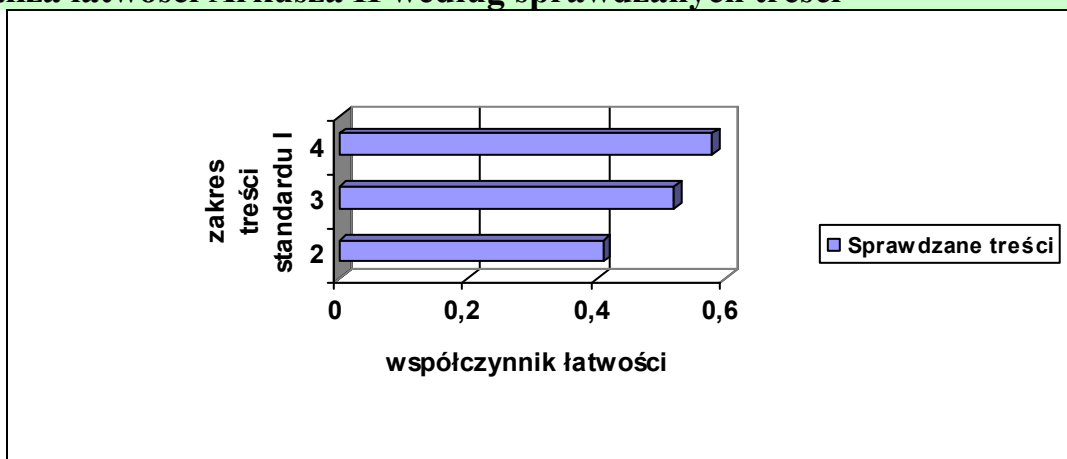
Opanowanie przez zdających umiejętności według standardów

W obszarach każdego ze standardów znalazły się kategorie zadań łatwych, umiarkowanie trudnych, trudnych. Tylko w obszarze standardu I znalazły się wszystkie kategorie zadań: od bardzo łatwych do bardzo trudnych.

W odróżnieniu od Arkusza I największą trudność zdającym sprawiły zadania sprawdzające wiadomości i rozumienie (Standard I).

Umiejętność korzystania z informacji (Standard II) oraz tworzenie informacji (Standard III) były dla absolwentów rozwiązujących Arkusz II umiarkowanie trudne. A zatem rozwiązującym Arkusz II niekiedy zabrakło geograficznej wiedzy ale dobrze radzili sobie z kategoriami wyższych umiejętności.

Analiza łatwości Arkusza II według sprawdzanych treści



Rysunek 27. Łatwość Arkusza II według zakresu treści

Zakres treści standardu I:

2. System przyrodniczy Ziemi
3. System społeczno-gospodarczy
4. Relacje człowiek a środowisko

Wnioski

- Podobnie jak w Arkuszu I najtrudniejszymi dla rozwiązujących Arkusz II okazały się treści z zakresu geografii fizycznej: *System przyrodniczy Ziemi*.
- Wśród sprawdzanych zakresów treści żaden nie okazał się dla zdających bardzo łatwy lub bardzo trudny.
- Spośród sprawdzanych zakresów treści największą łatwość dla zdających miał zakres 4: *Relacje człowiek a środowisko*. Do tych treści odnosiły się dwa najłatwiejsze zadania w teście: zadanie 65 i 68.

V. Analiza jakościowa zadań w kontekście wymagań egzaminacyjnych

Sprawdzenie i ocenienie prac dokonane zostało zewnątrz przez nauczycieli geografii. Uzyskane wyniki nie są zniekształcone wiedzą o uczniu, pozbawione są

subiektywizmu osoby oceniającej. Finalny osąd stanu wiedzy zdających, posiadanych przez nich umiejętności i postaw powinien posłużyć porównaniu uzyskanych wyników z wynikiem oczekiwanym przez nauczyciela, jako efektem jego wysiłków i pracy uczniów przystępujących do matury.

Sam wynik jednak zilustruje jedynie ogólne osiągnięcia uczniów. Po otrzymaniu wyników nauczyciele powinni określić, które umiejętności dla ich uczniów okazały się najłatwiejsze oraz rozważyć, które wypadły na egzaminie najslabiej, jakie sukcesy należy utrzymywać a nad czym należy jeszcze popracować. Analizując wybrane zadania w kontekście wymagań egzaminacyjnych chcielibyśmy wskazać nauczycielom geografii na czym polegały trudności absolwentów w rozwiązywaniu zadań. Mogą one być wykorzystane w pracy na lekcji podczas omawiania form zadań, klasyfikowania najczęściej popełnianych błędów, uświadamiania uczniom pułapek egzaminacyjnych i w poszukiwaniu sposobów efektywnego nauczania i uczenia się geografii.

WIADOMOŚCI I ROZUMIENIE

Dla zdających trudniejsze okazały się zadania z zakresu geografii fizycznej obejmującej w każdym z arkuszy po około 50 % pkt. W Arkuszu I największą trudność sprawiły zadania z zakresu treści: *Funkcjonalne i przestrzenne powiązania oraz wzajemne zależności w systemie człowiek-przyroda-gospodarka*, a w Arkuszu II *System przyrodniczy Ziemi*. Trudność sprawiły niektórym zdającym nawet podstawowe pojęcia. Mylono pasat z monsunem, dorzecze ze zlewiskiem, problemem dla niektórych było wyróżnienie nazw pór roku w Polsce, pięter roślinności w górach. W testach egzaminacyjnych pojęcia i ich rozumienie sprawdzano między innymi na podstawie opisu ich znaczenia (zad. 18, 50), rysunku (zad. 46, 47), schematu i wykresu (zad. 15, 43).

Wyższe wyniki osiągnęli zdający w zakresie treści z geografii społeczno-ekonomicznej. Jednak wbrew oczekiwaniom część zdających nie potrafiła wskazać obszarów o dużej i małej gęstości zaludnienia. Mimo, że w zadaniu 22 pojawiły się typowe przykłady obszarów, część zdających popełniała błędy, które wskazują na nieznaną podstawowych przyczyn zróżnicowania rozmieszczenia ludności nawet na obszarach najczęściej przytaczanych jako przykładowe w podręcznikach szkolnych.

W obu arkuszach za rozwiązanie zadań polegających na wykazaniu się znajomością i rozumieniem wiedzy geograficznej można było uzyskać po około 30% punktów możliwych do zdobycia (rys. 8 i 9).

KORZYSTANIE Z INFORMACJI

Opanowanie przez zdających umiejętności korzystania ze źródeł informacji:

- **Barwna mapa szczegółowa**

Egzamin maturalny przeprowadzony w maju 2005 r. sprawdzał na przykładzie mapy fragmentu obszaru Babiogórskiego Parku Narodowego opanowanie umiejętności:

-korzystania ze skali mapy (do wykonywania obliczeń),

-korzystania z treści mapy, (w tym odczytywania i interpretacji informacji o rzeźbie terenu i jego pokryciu).

Najlepiej zdający opanowali umiejętność odczytywania informacji z map (zad. 9, 11, 12). Większą trudność sprawiły: interpretacja treści map oraz przetwarzanie pozyskanych z mapy informacji, np. wykonywanie obliczeń (wysokości, powierzchni w terenie), przekształcanie skali mapy (zad. 1, 2, 5). Poniżej przedstawiono analizę zadań, które sprawiły uczniom trudności.

Zadanie 1 (1 pkt) Zapisz skalę liczbową mapy „Babia Góra” w skali mianowanej.	
Sprawdzana czynność. Uczeń potrafi:	Przekształcać skalę liczbową w postać mianowaną
Uwagi o wykonaniu zadania	Zadanie wymagało wykonania czynności, która wydaje się, że powinna być już ćwiczona na lekcjach przyrody w szkole podstawowej. Uzyskanie punktu za rozwiązanie tego zadania wymagało poprawnego przeliczenia i zapisania właściwych wartości z odpowiednimi mianami (cm, m, km). Sporym zaskoczeniem jest fakt, że więcej niż połowa zdających nie uzyskała punktu za to zadanie.
Najczęściej pojawiające się błędy	Błędy wynikały z pomyłek w obliczeniach. Często podawano błędny zapis: 1 cm = 300 m
Ocena łatwości zadania	Łatwość zadania 0,41. Zadanie trudne. Blisko 60% zdających otrzymało za zadanie 0 pkt.

Zadanie 2 (1 pkt) Wydzielony z Babiogórskiego Parku Narodowego teren przysiółka Sulowa Cyrhel ma na mapie 1 cm² powierzchni. Podaj, jaką powierzchnię zajmuje ten obszar w terenie.	
Sprawdzana czynność. Uczeń potrafi:	Wykorzystać skalę mapę do obliczania powierzchni
Uwagi o wykonaniu zadania	Zdający obliczał powierzchnię przysiółka i musiał ją przedstawić w km ² lub np. w ha, m ² . Podanie samej wartości liczbowej nie stanowiło poprawnej odpowiedzi. Mimo, że obliczenia nie musiały być poprzedzone pomiarami pola powierzchni na mapie, zaledwie 30% zdających otrzymało punkt za jego rozwiązanie.
Najczęściej pojawiające się błędy	Błędy rachunkowe. Błędy popełniane przy zamianie skal, np.: -błędy w obliczeniach (np. przy zamianie cm ² na km ²), -brak jednostek w zapisie rozwiązania zadania, np. 0,09, -błędne miano w zapisie rozwiązania zadania.
Ocena łatwości zadania	Łatwość zadania 0,27. Zadanie trudne. 73% zdających otrzymało za zadanie 0 pkt.

Zadanie 5. (2 pkt) Oblicz, jaką różnicę wysokości musi pokonać turysta na odcinku trasy od źródła potoku Szumiąca Woda (E2) na Diablak (szczyt Babiej Góry).	
Sprawdzana czynność. Uczeń potrafi:	Obliczyć wysokość względną na podstawie mapy.
Uwagi o wykonaniu zadania	Zdający najpierw odczytywał wysokość bezwzględną źródła. Tolerancja błędu wynosiła 10 m (od 1330 m n.p.m. do 1320 m n.p.m.) Zapis wysokości trzeba było podać w m n.p.m., zaś różnicę wysokości w m.
Najczęściej pojawiające się błędy	Najczęściej zdający błędnie odczytywali wysokość źródła. Błędy w odczytaniu wysokości wynikały zwykle z nieuważnego przeczytania legendy, w której zawarto zapis o przeprowadzeniu poziomicy na mapie co 10 m.
Ocena łatwości zadania	Łatwość zadania 0,24. Zadanie trudne. 72% zdających otrzymało za zadanie 0 pkt.

Większość zadań odnoszących się do barwnej mapy sprawdzała umiejętności odczytywania i interpretacji informacji o obiektach i pokryciu terenu. Dla większości zdających ta

umiejętność nie stwarzała problemów, ale część absolwentów nawet łatwe zadanie rozwiązywała niedbale. Przykładem jest zadanie 11.

Zadanie 11. (6 pkt) Mieszkaś w DT PTTK Hanka (B2). Wybierasz się zielonym szlakiem do schroniska PTTK na Markowych Szczawinach. Na podstawie mapy opisz przebieg pieszej wędrowki, uwzględniając: kierunek marszu, rodzaje dróg, pokrycie terenu, mijane po drodze obiekty istotne dla turysty.	
Sprawdzana czynność. Uczeń potrafi:	Na podstawie mapy scharakteryzować krajobraz wzdłuż trasy górskiej wycieczki.
Uwagi o wykonaniu zadania	W poleceniu wyraźnie określono zakres wykonywanych czynności i podano kryteria, którymi miał się kierować zdający tworząc opis trasy. Zadanie polegało na uważnym prześledzeniu trasy i rozpoznaniu jej cech. Pomimo tego wielu zdających pomijało cechy pokrycia terenu (np. teren zabudowany, pokryty lasem) lub nie dostrzegało zmiany w rodzaju drogi na trasie. Dlatego choć większość zdających udzieliła poprawnej odpowiedzi, to maksymalną ilość punktów uzyskała tylko 1/3.
Najczęściej pojawiające się błędy	Błędy wynikały z nieuważnego czytania polecenia i niedbałości, bo jak inaczej wytłumaczyć odpowiedź zaczynającą się od słów: " <i>Na samym początku Hanka powinna udać się na zachód, aby dojść do szlaku turystycznego PTTK ...</i> "?
Ocena łatwości zadania	Łatwość zadania 0,79. Zadanie łatwe. 65% zdających otrzymało za zadanie od 5 do 6 pkt. Tylko 2% absolwentów nie udzieliło poprawnej odpowiedzi.

Poważną słabością części zdających był brak rozumienia poleceń do zadań lub zastosowanych w nich terminów. Dobrą ilustracją tego problemu są rozwiązania zadań 9 i 12.

Zadanie 9. (2 pkt) Podaj trzy cechy zagospodarowania terenu w obszarze pola B2.	
Sprawdzana czynność. Uczeń potrafi:	Odczytać z mapy informacje geograficzne dotyczące zagospodarowania terenu.
Uwagi o wykonaniu zadania	Zadanie polegało na uważnym czytaniu treści mapy zgodnie z jej legendą.
Najczęściej pojawiające się błędy	Błędy wynikały z nieuważnego czytania legendy mapy, np. wskazywano, że na obszarze pola B2 występuje teren przemysłowy zamiast zabudowany. Nieuważne przeczytanie polecenia powodowało, że mylono zagospodarowanie terenu z walorami przyrodniczymi. W wielu pracach pojawiały się zamiast cech – elementy zagospodarowania, w tym nazwy pojedynczych obiektów, co świadczy o braku umiejętności dokonywania uogólnień.
Ocena łatwości zadania	Wskaźnik łatwości: 0,70. Zadanie łatwe. 56% zdających uzyskało maksymalną ilość punktów za zadanie.

Zadanie 12. (3 pkt) Podaj przykłady walorów środowiska przyrodniczego lub zagospodarowania terenu obszaru przedstawionego na mapie, umożliwiające rozwój turystyki:	
<ul style="list-style-type: none"> a) pieszej b) narciarskiej c) wspinaczkowej 	

Sprawdzana czynność. Uczeń potrafi:	Podać na podstawie informacji odczytanych z mapy przykłady walorów umożliwiających rozwój różnych rodzajów turystyki.
Uwagi o wykonaniu zadania	Odpowiedź zaliczał choćby jeden poprawny przykład walorów środowiska lub zagospodarowania terenu umożliwiający rozwój podanego rodzaju turystyki na wskazanym terenie.
Najczęściej pojawiające się błędy	Błędy wynikały z nieuważnego czytania polecenia – przykłady walorów należało odczytać z mapy . Najwięcej odpowiedzi niepoprawnych dotyczyło walorów dla turystyki wspinaczkowej, co było wynikiem niezrozumienia terminu „turystyka wspinaczkowa”. Część zdających utożsamiała ją z wędrowką pod górę.
Ocena łatwości zadania	Wskaźnik łatwości: 0,76. Zadanie łatwe. Tylko 4% zdających uzyskało 0 pkt za zadanie a blisko połowa maksymalną ilość punktów.

W przypadku mapy administracyjnej dla wielu problemem była znajomość rozmieszczenia województw Polski (zad. 24).

• **Tekst źródłowy**

Teksty źródłowe wystąpiły w obu arkuszach egzaminacyjnych- zadania nr 27, 28, 29 oraz w zad. 67. Zadania te należały do łatwych lub umiarkowanie trudnych. Słabością udzielanych odpowiedzi było przepisywanie w odpowiedzi zdań z załączonego tekstu zamiast samodzielnego formułowania wniosków.

• **Tabele statystyczne**

Zadania z wykorzystaniem danych statystycznych najczęściej wymagają analizy danych w celu sformułowania prawidłowości lub uogólniającego wniosku. Wielu spośród zdających nie potrafiło wykazać się taką umiejętnością. W zadaniu 31 często przepisywano wartości liczbowe z tabeli zamiast formułować ogólne prawidłowości dotyczące transportu kolejowego. ¼ uczniów otrzymała za to zadanie 0 pkt. Wynika z tego, że uczniowie lepiej radzą sobie z odczytywaniem danych ale interpretacja przysparza im więcej trudności.

Zadanie 31. (3 pkt)

Na podstawie analizy danych statystycznych sformułuj prawidłowości dotyczące:

- gęstości linii kolejowych w państwach europejskich na tle pozostałych krajów,
- różnic w gęstości linii kolejowych w państwach o dużej i małej powierzchni,
- tendencji zmian długości linii kolejowych w państwach o różnym stopniu rozwoju gospodarczego.

Kraj	Linie kolejowe w eksploatacji w tys. km						Gęstość linii kolejowych w km/100 km ²
	1950	1960	1970	1980	1990	1997	
Australia	43,4	42,0	40,3	39,4	35,5	36,2	0,5
Belgia	5,6	4,6	4,1	4,0	3,5	3,4	11,2
Francja	41,4	38,8	36,0	33,9	34,1	31,8	5,8
Indie	54,7	56,7	59,7	60,9	62,0	62,8	1,9
Niemcy	47,0	47,8	47,8	45,9	44,1	38,4	10,0
Rumunia	10,9	11,0	11,0	11,1	11,3	11,4	4,8
USA	360,1	350,0	331,9	288,1	192,7	164,4	1,7

Sprawdzana czynność. Uczeń potrafi:	Na podstawie analizy tekstu podać prawidłowości charakteryzujące transport kolejowy w wybranych regionach.
--	--

Uwagi o wykonaniu zadania	Większość dobrze radziła sobie z odpowiedzią, ale niekiedy nie rozróżniano pojęć „gęstość” i „długość” linii kolejowych. Zdający wykazali dużą nieporadność w posługiwaniu się tymi terminami, np. podano, że <i>największe ukolejenie ma Belgia</i> .
Najczęściej pojawiające się błędy	Zamiast prawidłowości zdający cytowali wartości lub konkretne kraje np. <i>Belgia ma największą a Australia najmniejszą gęstość linii kolejowych</i> .
Ocena łatwości zadania	Łatwość zadania 0,56. Zadanie umiarkowanie trudne. 75% zdających udzieliło odpowiedzi na to zadanie, ale tylko jedna trzecia uzyskała maksymalną ilość punktów.

Trudne dla zdających było wykonywanie obliczeń w zakresie geografii społecznej na podstawie pozyskanych informacji (zadanie 51).

Zadanie 51. (3 pkt)

W tabeli zamieszczono dane dotyczące ludności województwa małopolskiego w roku 2000.

Liczba ludności w tysiącach	Przyrost naturalny	Saldo migracji
	w ‰	
3216	1,3	-0,5

Korzystając z danych w tabeli, wykonaj zadania. Zapisz obliczenia.

- Oblicz, o ile osób zwiększyła się liczba ludności województwa małopolskiego w 2000 roku w wyniku przyrostu naturalnego.
- Oblicz, o ile więcej osób wyjechało niż przybyło do województwa małopolskiego w 2000 roku.
- Oblicz przyrost rzeczywisty ludności województwa małopolskiego w roku 2000. Podaj, czy liczba mieszkańców zwiększyła się czy zmniejszyła i o ile osób.

Sprawdzana czynność. Uczeń potrafi:	Wykonać obliczenia przyrostu naturalnego, migracyjnego i rzeczywistego ludności na danym obszarze.
Uwagi o wykonaniu zadania	Wielu zdających pomijało to zadanie, chociaż podobne zadanie zamieszczono w informatorze maturalnym geografii. Rozwiązujący zadanie musieli zgodnie z poleceniem podać poprawny zapis i wynik obliczeń w każdym podpunkcie.
Najczęściej pojawiające się błędy	Zdający najczęściej popełniali błędy rachunkowe. Zdarzało się, że zdający po wykonaniu obliczeń i zapisaniu ich wyników na ogół nie poddawali ich krytycznej ocenie. Na przykład dopuszczali, że <i>41 mln osób</i> to właściwa wartość przyrostu rzeczywistego dla województwa małopolskiego. Część zdających, wbrew poleceniu, podawała same wyniki bez zapisanych obliczeń.
Ocena łatwości zadania	Łatwość zadania 0,12. Najtrudniejsze zadanie w obu arkuszach. 83% zdających otrzymało 0 pkt.

• **Rysunki i schematy**

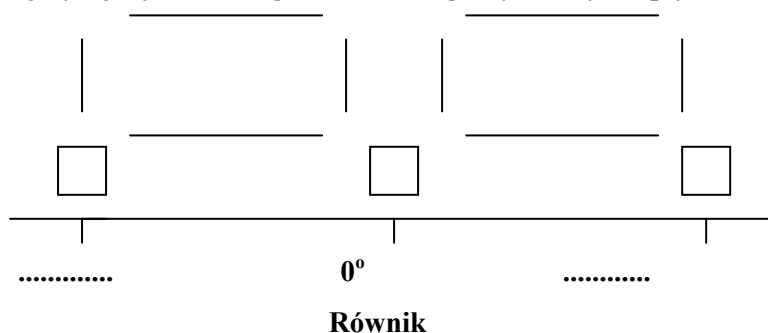
Zadania zawierające rysunki i schematy wykazały słabe przygotowanie uczniów do interpretacji tych materiałów źródłowych (np.zad. 10, 15, 46, 61).

Zadanie 15. (4 pkt)

Uzupełnij poniższy schemat, tak, aby przedstawiał cyrkulację powietrza w strefie międzyzwrotnikowej:

- wpisz odpowiednie wartości szerokości geograficznych zwrotników w miejsca kropek,

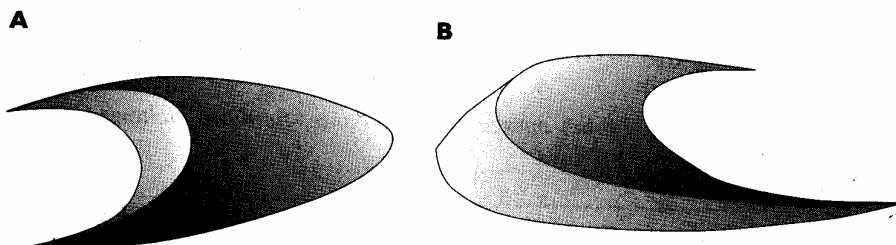
- b) dorysuj na schemacie strzałki określające kierunki przemieszczania się mas powietrza oraz wpisz w odpowiednich kwadratach litery oznaczające obszar wysokiego (W) i niskiego (N) ciśnienia atmosferycznego.
- c) podaj nazwę wiatru wiejącego w dolnej warstwie troposfery - podkreśl trzy cechy, które dotyczą wyżej wymienionego wiatru: wilgotny, suchy, ciepły, chłodny, okresowy, stały.



Sprawdzana czynność. Uczeń potrafi:	Przedstawić cyrkulację powietrza w strefie międzyzwrotnikowej oraz podać cechy pasatów.
Najczęściej pojawiające się błędy	Błędy w zapisie wartości szerokości geograficznej zwrotników. Wielu zdających wskazywało na monsun, pomimo umieszczenia w zadaniu schematu, który wskazywał cyrkulację międzyzwrotnikową. Przykłady najczęściej powtarzających się błędów: a) 30°, 33°, 23°, 180°, Zwrotnik Raka, Zwrotnik Koziorożca, c) monsun, bryza, halny, cyklony.
Ocena łatwości zadania	Łatwość zadania 0,35. Zadanie trudne. Tylko 11% rozwiązujących zadanie otrzymało za zadanie maksymalną ilość punktów.

Zadanie 46. (3 pkt)

Rysunki przedstawiają wydmy paraboliczną i barchan.
kierunek wiatru ←



- a) Wpisz pod rysunkami właściwy typ wydmy.
b) Wyjaśnij przyczyny różnego ustawienia ramion wydmy w stosunku do kierunku wiatru.

Sprawdzana czynność. Uczeń potrafi:	Rozpoznać na podstawie rysunku typ wydmy i wyjaśnić zróżnicowanie kształtu wydmy.
Uwagi o wykonaniu zadania	Zdający w większości nie mieli problemów z rozpoznaniem typów wydmy. Najwięcej trudności sprawił podpunkt b). Ułatwieniem w rozwiązywaniu zadania był załączony rysunek. Jednak często nie zauważano, że przy tym samym kierunku wiatru ramiona wydmy ustawione są przeciwnie.
Najczęściej pojawiające się błędy	Brak wiedzy. Nieumiejętne wykorzystanie załączonego materiału źródłowego.
Ocena łatwości zadania	Łatwość 0,41. Zadanie trudne, chociaż podobne zastosowano podczas próbnej matury w czerwcu 2004 roku.

W obu arkuszach za rozwiązanie zadań polegających na wykorzystaniu i przetwarzaniu informacji można było uzyskać po około 50% punktów możliwych do zdobycia.

TWORZENIE INFORMACJI

Większość zadań sprawdzających umiejętności z tego obszaru okazała się dla uczniów łatwa i umiarkowanie trudna. Uczniowie najlepiej radzili sobie z formułowaniem problemów natury ekologicznej (zad. 27) oraz oceną skutków działalności gospodarczej dla środowiska (zad. 28). Podobnie jak przy sprawdzaniu innych umiejętności istotne było uważne czytanie poleceń zadań. W zad. 27 zamiast o problemach społeczno-gospodarczych pisano o problemach przyrodniczych, w zad. 29 zamiast o skutkach negatywnych pisano o skutkach pozytywnych, chociaż z tekstu one nie wynikały.

W obu arkuszach za rozwiązanie zadań polegających na charakteryzowaniu, ocenianiu i rozwiązywaniu problemów można było uzyskać od 19% (Arkusz I) do 16% (Arkusz II) punktów możliwych do zdobycia

VI. Wnioski

Wnioski do pracy nauczyciela i dla przygotowujących się do egzaminu maturalnego

- Warto sprawdzać rozumienie podstawowych pojęć nawet takich, które często używane są na lekcjach.
- Zdający powinni być dobrze zapoznani z wymaganiami egzaminacyjnymi podanymi w Informatorze¹ oraz z przykładowymi arkuszami egzaminacyjnymi. Warto uwzględnić formę pracy domowej z Informatorem skłaniającą uczniów do samodzielnych analiz.
 - Mapa jest podstawowym źródłem informacji w geografii, dlatego w arkuszach egzaminacyjnych jest najważniejszym materiałem źródłowym sprawdzającym wymagane umiejętności. Na egzaminie maturalnym wykorzystano barwną mapę szczegółową oraz mapy tematyczne. Te właśnie rodzaje map należy uwzględnić w przygotowaniu do egzaminu. Zdający powinni sprawnie posługiwać się podziałem administracyjnym Polski.
 - W praktyce szkolnej warto sprawdzać wiedzę uczniów z wykorzystaniem materiałów źródłowych. Takie zadania pobudzają wyobraźnię, sprzyjają szybszemu i lepszemu utrwaleniu wiedzy, rozwijają myślenie uczniów. Należy wesprzeć pod tym względem przede wszystkim uczniów słabszych -w Arkuszu I zadania z wykorzystaniem materiałów źródłowych były najtrudniejsze dla uczniów wybierających wyłącznie poziom podstawowy.
 - Dobrze byłoby na bazie tego samego materiału źródłowego sprawdzać różne czynności, aby uniknąć myślenia schematycznego i ćwiczyć różne sprawności. Np. do materiału źródłowego zad. 61 uczniowie mogliby:
 - opisać** zachodzące w rolnictwie zmiany wraz z rozwojem gospodarczym,
 - porównać** cechy rolnictwa w krajach wysoko i słabo rozwiniętych,
 - wyjaśnić** przyczyny zachodzących zmian,
 - wymienić** skutki społeczne i gospodarcze zachodzących zmian,
 - ocenić** skutki zmian.

¹ Informator maturalny od 2005 roku. Geografia, Warszawa 2003

- objaśnień wymaga znaczenie określeń pojawiających się w poleceniach jak: opisz, scharakteryzuj, wyjaśnij, porównaj, oceń, podaj argument itp.. Wielu zdających przedstawiało w odpowiedzi informacje prawdziwe ale niezgodne z poleceniem.
- Przystępujący do egzaminu maturalnego powinni być przygotowani do gospodarowania czasem, posiadać *obycie testowe* polegające na umiejętności rozpoznawania rodzajów zadań i reguł formułowania do nich odpowiedzi.
 - Należy zwrócić uczniom uwagę na:
 - ✓ znaczenie **ważnego czytania poleceń** i udzielanie odpowiedzi ściśle na podane w poleceniu wymagania. Wiele błędów popełniono w rozwiązywaniu zadań z powodu niedbałości i nieuwagi; duża ilość skreśleń w pracach wskazuje na częste udzielanie odpowiedzi bez namysłu,
 - ✓ konieczność udzielania odpowiedzi wyłącznie czarnym tuszem/atramentem, o czym informuje instrukcja na I stronie każdego z arkuszy egzaminacyjnych; ołówki zdający mogą wykorzystywać jedynie do wykonywania rysunków,
 - ✓ konieczność sprawdzenia przez zdających ilości stron w arkuszu, aby nie pominąć żadnego z zadań, zwłaszcza zadań końcowych,
 - ✓ potrzebę krytycznego odniesienia się do uzyskanych wyników liczbowych.

VII. Przestrzenny rozkład wyników według województw i powiatów w rejonie OKE Łódź

Arkusz II

Arkusz II

Wyniki egzaminu maturalnego z geografii wg powiatów

województwo łódzkie



Wynik średni zdających

38 42 46 51 57 % punktów



PT - Piotrków Trybunalski
S - Skierniewice

* średnia najwyższa

- średnia najniższa

województwo świętokrzyskie



K - Kielce

VIII. Załączniki. Tabele wyników

VIII.1. Wybrane wskaźniki statystyczne wyników punktowych arkuszy egzaminacyjnych - województwo łódzkie i świętokrzyskie razem

Tabela 21. Wybrane wskaźniki statystyczne wyników punktowych Arkusza I
- województwo łódzkie i świętokrzyskie razem

Wskaźnik	Geografia zdawana jako przedmiot								
	obowiązkowy						dodatkowy		
	na poziomie podstawowym			na poziomie rozszerzonym			na poziomie rozszerzonym		
	ogółem	LO	LP	ogółem	LO	LP	ogółem	LO	LP
Liczebność	3294	1765	1529	2357	2037	320	1145	1051	94
Wynik Maksymalny	90	90	85	97	97	91	98	98	87
Wynik minimalny	3	3	6	17	17	19	15	15	27
Wynik średni	45,13	48,08	42,12	65,20	66,42	57,45	70,72	71,79	58,70

Maksymalna liczba punktów za Arkusz I = 100 pkt

Tabela 22. Wybrane wskaźniki statystyczne wyników punktowych Arkusza II
- województwo łódzkie i świętokrzyskie razem

Wskaźnik	Geografia zdawana jako przedmiot					
	obowiązkowy			dodatkowy		
	na poziomie rozszerzonym			na poziomie rozszerzonym		
	ogółem	LO	LP	ogółem	LO	LP
Liczebność	2357	2037	320	1145	1051	94
Wynik Maksymalny	94	94	78	97	97	67
Wynik minimalny	9	9	9	0	0	0
Wynik średni	47,31	48,66	38,73	53,71	54,94	40,01

Maksymalna liczba punktów za Arkusz II=100 pkt

VIII.2. Wybrane wskaźniki statystyczne wyników punktowych arkuszy egzaminacyjnych - województwo łódzkie

Tabela 23. Wybrane wskaźniki statystyczne wyników punktowych Arkusza I
- województwo łódzkie

Wskaźnik	Geografia zdawana jako przedmiot								
	obowiązkowy						dodatkowy		
	na poziomie podstawowym			na poziomie rozszerzonym			na poziomie rozszerzonym		
	ogółem	LO	LP	ogółem	LO	LP	ogółem	LO	LP
Liczebność	2199	1185	1014	1865	1606	259	845	777	68
Wynik Maksymalny	88	88	84	97	97	91	98	98	87
Wynik minimalny	3	3	6	17	17	19	15	15	27
Wynik średni	45,37	47,31	43,05	64,74	65,93	57,25	70,47	74,00	64,50

Maksymalna liczba punktów za Arkusz I = 100 pkt

Tabela 24. Wybrane wskaźniki statystyczne wyników punktowych Arkusza II
- województwo łódzkie

Wskaźnik	Geografia zdawana jako przedmiot					
	obowiązkowy			dodatkowy		
	na poziomie rozszerzonym			na poziomie rozszerzonym		
	ogółem	LO	LP	ogółem	LO	LP
Liczebność	1865	1606	259	845	777	68
Wynik Maksymalny	94	94	76	94	94	69
Wynik minimalny	9	9	9	0	0	0
Wynik średni	46,99	48,32	38,54	53,61	54,67	41,46

Maksymalna liczba punktów za Arkusz II=100 pkt

VIII.3. Wybrane wskaźniki statystyczne wyników punktowych arkuszy egzaminacyjnych - województwo świętokrzyskie

Tabela 25. Wybrane wskaźniki statystyczne wyników punktowych Arkusza I
- województwo świętokrzyskie

Wskaźnik	Geografia zdawana jako przedmiot								
	obowiązkowy						dodatkowy		
	na poziomie podstawowym			na poziomie rozszerzonym			na poziomie rozszerzonym		
	ogółem	LO	LP	ogółem	LO	LP	ogółem	LO	LP
Liczebność	1095	580	515	492	431	61	300	274	26
Wynik Maksymalny	90	90	85	97	97	88	98	98	78
Wynik minimalny	5	5	6	20	30	20	31	31	32
Wynik średni	45,30	49,65	40,29	67,00	68,24	58,28	71,4	72,96	54,96

Maksymalna liczba punktów za Arkusz I = 100 pkt

Tabela 26. Wybrane wskaźniki statystyczne wyników punktowych Arkusza II
- województwo świętokrzyskie

Wskaźnik	Geografia zdawana jako przedmiot					
	obowiązkowy			dodatkowy		
	na poziomie rozszerzonym			na poziomie rozszerzonym		
	ogółem	LO	LP	ogółem	LO	LP
Liczebność	492	431	61	300	274	26
Wynik Maksymalny	90	90	78	97	97	66
Wynik minimalny	12	12	12	0	22	0
Wynik średni	48,66	49,95	39,49	54,01	55,69	36,23

Maksymalna liczba punktów za Arkusz II=100 pkt

VIII.4. Wybrane wskaźniki statystyczne wyników punktowych arkuszy egzaminacyjnych- ŁÓDŹ

Tabela 27. Wybrane wskaźniki statystyczne wyników punktowych Arkusza I
- Łódź

Wskaźnik	Geografia zdawana jako przedmiot								
	obowiązkowy						dodatkowy		
	na poziomie podstawowym			na poziomie rozszerzonym			na poziomie rozszerzonym		
	ogółem	LO	LP	ogółem	LO	LP	ogółem	LO	LP
Liczebność	1040	792	248	543	487	56	246	233	13
Wynik Maksymalny	96	96	90	96	96	90	96	96	81
Wynik minimalny	6	12	6	90	17	30	30	34	30
Wynik średni	55,45	58,80	44,73	65,61	66,86	54,73	72,43	73,36	55,85

Maksymalna liczba punktów za Arkusz I = 100 pkt (Arkusza II=100pkt)

Tabela 28. Wybrane wskaźniki statystyczne wyników punktowych Arkusza II
- Łódź

Wskaźnik	Geografia zdawana jako przedmiot					
	obowiązkowy			dodatkowy		
	na poziomie rozszerzonym			na poziomie rozszerzonym		
	ogółem	LO	LP	ogółem	LO	LP
Liczebność	543	487	56	246	233	13
Wynik Maksymalny	92	92	70	94	94	69
Wynik minimalny	9	12	9	9	20	9
Wynik średni	47,65	49,02	35,66	57,20	58,40	35,62

Maksymalna liczba punktów za Arkusz II=100 pkt

IX. Kartoteki testów

IX.1. Kartoteka Arkusza I

Tabela 29. Kartoteka arkusza egzaminacyjnego– poziom podstawowy

Zad.	Sprawdzana czynność. Uczeń potrafi:	Treści Podst. progr. wg stand. I	Nr stand.	Liczba pkt.	Rodzaj zad.
1.	Przekształcić skalę liczbową w postać skali mianowanej.	1	II. 2. 1	1	O
2.	Wykorzystać skalę mapy do obliczania powierzchni.	1	II. 2. 2a	1	O
3.	Wymienione obiekty zlokalizować na mapie i zaznaczyć na przekroju topograficznym	1	II. 1. 1	2	Z
4.	Opisać skalę pionową przekroju topograficznego	1	II. 1. 6	1	O
5.	Obliczyć wysokość względną na podstawie mapy.	1	II. 2. 2a	2	O
6.	Rozpoznać metody prezentacji zjawisk zastosowane na mapie.	1	II. 1. 3	2	O
7.	Na podstawie mapy określić cechy krajobrazu spełniające podany warunek.	1	II. 3.1a	2	O
8.	Wykorzystać własną wiedzę i mapę do wskazania obiektu, nad którym Słońce góruje najwcześniej i uzasadnić swój wybór.	1. 2	II. 2. 3	2	Z/O
9.	Odczytać z mapy informacje dotyczące zagospodarowania terenu.	3.8	II.3.1a	2	O
10.	Odczytać i interpretować informacje geograficzne zapisane na mapie i na przekroju geologicznym.	1. 9	II.3.1a-c	3	O
11.	Na podstawie mapy opisać krajobraz wzdłuż podanej trasy górskiej wycieczki.	1	II.1.3	6	O
12.	Podać przykłady walorów umożliwiających rozwój różnych rodzajów turystyki na podstawie informacji odczytanych z mapy.	10. 3	II.1.3	3	O
13.	Przedstawić zgodnie z podanymi kryteriami konsekwencje rozwoju turystyki w okolicach Babiej Góry.	10.6	III.1.1	3	O
14.	Na podstawie mapy wyjaśnić i opisać układ przestrzenny miejscowości.	7. 1	II.3.1a i 1c	2	O
15.	Uzupełnić schemat przedstawiający cyrkulację powietrza w strefie międzyzwrotnikowej.	1. 10	II.1.6	4	O
16.	Wykazać się znajomością cech zbiorowisk roślinnych w zależności od klimatu.	1. 25	II.3.1c	4	Z

Zad.	Sprawdzana czynność. Uczeń potrafi:	Treści Podst. progr. wg stand. I	Nr stand.	Liczba pkt.	Rodzaj zad.
17.	Na podstawie mapy przyporządkować typ klimatu i charakterystyczną dla niego roślinność.	1. 16, 17	II.1.2	4	Z
18.	Na podstawie opisu podać właściwe terminy geograficzne z zakresu hydrografii.	1. 20	II.1.2	2	O
19.	Przyporządkować podane cechy do lodowca górskiego i lądolodu.	1. 23	I.1.23	2	Z
20.	Podać przykłady działań człowieka powodujących degradację gleb i wyjaśnić ich wpływ na urodzajność gleby.	1.28	I.1.28	2	O
21.	Podać przykłady działań ograniczających ingerencję człowieka w środowisko naturalne parków narodowych	2.8	I.2.8	2	O
22.	Wskazać obszary o dużej i małej gęstości zaludnienia oraz czynniki, które o tym zdecydowały.	4.1-4.2	I.4.1-I.4.2	3	Z
23.	Wykazać się znajomością struktury demograficznej ludności Polski.	5.4	I.5.4	3	Z
24.	Na podstawie kartogramu porównać saldo migracji wskazanych województw i wyjaśnić przyczyny jego zróżnicowania.	6.4	II. 1. 4	5	O
25.	Wskazać cechy wód podziemnych na podanym obszarze (Żuławy Wiślane).	1.20	I.1.20	1	Z
26.	Przedstawić przykłady powiązań w systemie: człowiek-przyroda-gospodarka tworząc schemat przyczynowo-skutkowy dotyczący rolniczego wykorzystania gleb.	2.1	III.1.3	5	O
27.	Na podstawie tekstu źródłowego sformułować problem natury przyrodniczej lub ekologicznej.	2.2	III.2a	1	O
28.	Na podstawie analizy tekstu ocenić skutki działalności gospodarczej dla środowiska przyrodniczego podając przykłady skutków negatywnych.	2.7	III.2a	2	O
29.	Na podstawie analizy tekstu dostrzec negatywne skutki społeczne decyzji politycznych.	2.3	III.2c	3	O
30.	Podać propozycję rozwiązania dostrzeżonych na podstawie opisu problemów społeczno-gospodarczych	3.1-3.4	III.3.1	3	O
31.	Na podstawie analizy tabeli podać prawidłowości charakteryzujące transport kolejowy w wybranych regionach.	3.7	II.3.2	3	O
32.	Wskazać cechy społeczno-ekonomiczne krajów wysokorozwiniętych.	8.3	I.8.3	3	Z
33.	Uzasadnić zastosowanie wybranego wskaźnika demograficznego jako miernika poziomu rozwoju gospodarczego państw.	2.3	III.1.5	2	O

Zad.	Sprawdzana czynność. Uczeń potrafi:	Treści Podst. progr. wg stand. I	Nr stand.	Liczba pkt.	Rodzaj zad.
34.	Podać czynniki decydujące o przemianach w światowej energetyce.	8.6	I.8.6	4	O
35.	Wymienić pozaprzyrodnicze przyczyny słabego rozwoju gospodarczego państw Afryki.	3.9	I.3.9	2	O
36.	Wykazać się znajomością argumentów za i przeciw globalizacji.	8.8	I.8.8	2	O
37.	Wykazać się znajomością państw, w których podane narody walczą o uzyskanie niepodległości.	9.1	I.9.1	3	O
38.	Dobrać miejsca konfliktów do odpowiednich opisów.	9.1	I.9.1	3	Z

IX.2. Kartoteka Arkusza II

Tabela 30. Kartoteka arkusza egzaminacyjnego – poziom rozszerzony

Lp.	Sprawdzana czynność. Uczeń potrafi:	Treści Podst. progr. wg stand. I	Numer stand.	Liczba pkt.	Rodzaj zad.
39.	Wykazać się znajomością przyrodniczych następstw ruchów Ziemi.	2.5	I.2.5	2	Z
40.	Wykazać się znajomością cech termicznych pór roku.	2.29	I.2.29	2	Z
41.	Utworzyć ciągi przyczynowo-skutkowe dotyczące przyczyn powstawania ruchów wody morskiej.	2.33	I.2.33	3	O
42.	Wykorzystać informacje zawarte w tekście oraz własną wiedzę do wyjaśnienia zjawisk meteorologicznych i ich następstw.	2.27	II.1f.7	4	O
43.	Na podstawie wykresu rozpoznać reżim rzek oraz podać przyczyny zróżnicowania wielkości ich przepływów.	2.36	II.1f.7	3	Z/O
44.	Wykazać się znajomością przyczyn zróżnicowania opadów na Ziemi.	2.27	II.1f.7	4	O
45.	Wykazać się znajomością warunków powstawania złóż surowców mineralnych w Polsce.	2.20	I.2.20	3	O
46.	Rozpoznać na podstawie rysunków typy wydm i wyjaśnić przyczyny zróżnicowania ich kształtu.	2.17	II.1f.7	3	Z/O
47.	Rozpoznać na podstawie rysunków typy wybrzeży i wyjaśnić genezę jednego z	2.17	II.1f.7	3	O

Lp.	Sprawdzana czynność. Uczeń potrafi:	Treści Podst. progr. wg stand. I	Numer stand.	Liczba pkt.	Rodzaj zad.
	nich.				
48.	Utworzyć ciąg przyczynowo – skutkowy procesów rzeźbotwórczych związanych z działalnością lodowców i lądolodów.	2.17	I.2.17	5	O
49.	Uzupełnić na rysunku nazwy poziomów glebowych, podać nazwę typu genetycznego gleby i strefę klimatyczną, w której ona występuje.	2.41- 2.43	II.1.f.7	4	O
50.	Wykazać się znajomością cech pięter roślinności górskiej w Polsce.	2.47	I.2.47	2	O
51.	Wykonać obliczenia przyrostu naturalnego, migracyjnego i rzeczywistego ludności na danym obszarze.	3a.2	II.1f.6c	3	O
52.	Wskazać główne rasy ludności uczestniczące w konfliktach na wybranych obszarach	3a.3	I.3a.3	2	O
53.	Podać argumenty świadczące o zmianach w użytkowaniu ziemi na wskazanych obszarach.	3b.5	III.2.2	3	O
54.	Przedstawić za pomocą wykresu prognozowane zmiany salda migracji, argumentować przewidywane zmiany.	3a.1	II.1d.3	4	O
55.	Wskazać kierunki ruchu ludności w obrębie aglomeracji miejskiej.	3a.1	I.3a.1	2	Z
56.	Wykorzystać informacje i własną wiedzę do wyjaśnienia procesów osadniczych.	3a.1	II.1f.7	2	O
57.	Wykazać się znajomością procesów gospodarczych zachodzących w Polsce pod koniec XX wieku oraz ocenić ich konsekwencje.	3c.4	III.2.4	4	O
58.	Przedstawić i wyjaśnić przyczyny zmian w produkcji energii elektrycznej oraz ocenić wybrane wskaźniki ekonomiczne jako mierniki poziomu rozwoju gospodarczego.	3c.1	II.1f.7	4	O
59.	Podać przykłady zmian wynikających z rozwoju nowoczesnych systemów łączności.	3b.29	I.3b.29	2	O
60.	Podać przykłady regionów świata, w których szybki przyrost naturalny jest przyczyną głodu i niedożywienia oraz przedstawić przyczyny trudności likwidacji tego zjawiska.	3b.10	III.2.4	2	O
61.	Określić na podstawie wykresu zmiany	3b.10	II.1f.5	4	O

Lp.	Sprawdzana czynność. Uczeń potrafi:	Treści Podst. progr. wg stand. I	Numer stand.	Liczba pkt.	Rodzaj zad.
	strukturalne w rolnictwie i podać ich przyczyny.				
62.	Na podstawie danych statystycznych obliczyć saldo bilansu handlowego oraz ocenić i uzasadnić wpływ bilansu handlowego na rozwój gospodarczy wskazanych krajów.	3b.32	III.2.4	3	O
63.	Wskazać pozytywne i negatywne skutki podanych zjawisk społeczno – gospodarczych współczesnego świata.	3c.4	III.2.4	4	O
64.	Podać propozycje rozwiązania problemów demograficznych oraz interpretować wskaźniki demograficzne wybranych krajów.	4c.2	II.1f.7	5	O
65.	Wskazać przykłady nieracjonalnych działań w zakresie gospodarowania zasobami przyrodniczymi.	4a.2	I.4a.2	2	Z
66.	Wykazać się znajomością walorów parków narodowych wpisanych na listę Światowego Dziedzictwa Kulturowego i Przyrodniczego UNESCO.	4b.2	I.4b.2	2	O
67.	Podać przykłady niekorzystnych zmian w środowisku wywołanych budową sztucznych zbiorników wodnych.	4b.1	II.1f.7	3	O
68.	Wskazać najistotniejsze działania służące zmniejszeniu emisji gazów cieplarnianych do atmosfery.	4b.2	I.4b.2	1	Z
69.	Wyjaśnić wpływ wskazanych czynników przyrodniczych na występowanie obszarów suchych w Australii.	4b.1	I.4b.1	2	O
70.	Na podstawie mapy i własnej wiedzy sformułować wnioski dotyczące rozmieszczenia i przyczyn występowania różnych typów powodzi w Polsce.	4b.1	II.1f.7	4	O
71.	Podać przyczyny degradacji środowiska przyrodniczego w Polsce na wskazanych obszarach występowania klęsk ekologicznych.	3b.21	I.3b.21	4	O